



รายงานการประชุม
คณะกรรมการประจำสถาบันวิจัยและพัฒนา ครั้งที่ ๑/๒๕๖๒
วันศุกร์ที่ ๑๖ สิงหาคม ๒๕๖๒ เวลา ๑๓.๓๐ น.
ณ ห้องประชุมบัวม่วง ๑ ชั้น ๔ อาคารสำนักงานอธิการบดี
มหาวิทยาลัยเทคโนโลยีราชมงคลพระนคร

ผู้มาประชุม

๑. นายประกอบ	ชาติภักต์	ประธานกรรมการ
๒. นายชลากร	อุดมรักษาสกุล	กรรมการ
๓. นายเวชยันต์	เฮงสุวนิช	กรรมการ
๔. นายพงษ์ศักดิ์	วัชรนุกูลเกียรติ	กรรมการ
๕. นางสาวชาวิณี	บินกาซีเมน	ผู้ช่วยเลขานุการ
๖. นางสาววัลลภา	พีทประไพ	ผู้ช่วยเลขานุการ

ผู้ไม่มาประชุม

๑. นายกิตติ	สัจจาวัฒนา	ติตราชการ
๒. นางสาววรลักษณ์	ปัญญาธิพิงศ์	ติตราชการ
๓. นางสาวนิตินันท์	ศรีสุวรรณ	ติตราชการ
๔. นายอภิสิทธิ์	ต้นอ่วม	ลาป่วย

เริ่มประชุมเวลา ๑๓.๓๐ น.

นายประกอบ ชาติภักต์ ผู้อำนวยการสถาบันวิจัยและพัฒนา ประธานการประชุม กล่าวเปิดประชุม และดำเนินการประชุมเข้าสู่ระเบียบวาระต่าง ๆ ดังต่อไปนี้

ระเบียบวาระที่ ๑ เรื่องแจ้งให้ที่ประชุมทราบ

๑.๑ เรื่องที่ประธานแจ้ง

๑) ต้อนรับ คณะกรรมการประจำสถาบันวิจัยและพัฒนา ชุดใหม่

ตามคำสั่งมหาวิทยาลัยเทคโนโลยีราชมงคลพระนคร ที่ ๑๑/๒๕๖๒ ลงวันที่ ๗ พฤษภาคม ๒๕๖๒ เรื่อง แต่งตั้งคณะกรรมการประจำสถาบันวิจัยและพัฒนา มีวาระการดำรงตำแหน่ง ๒ ปี โดยคณะกรรมการ ประกอบด้วย

คณะกรรมการผู้ทรงคุณวุฒิจากภายนอก จำนวน ๓ ท่าน

(๑) อาจารย์เวชยันต์ เฮงสุวนิช นักวิชาการอิสระ

(๒) อาจารย์พงษ์ศักดิ์ วัชรนุกูลเกียรติ กรรมการผู้ทรงคุณวุฒิหน่วยงานภาครัฐ และเอกชน

(๓) ดร.กิตติ สัจจาวัฒนา จากสำนักงานคณะกรรมการส่งเสริมวิทยาศาสตร์ วิจัยและนวัตกรรม (สกสว.)

คณะกรรมการผู้ทรงคุณวุฒิจากภายในมหาวิทยาลัย จำนวน ๒ ท่าน

- (๑) ดร.วรลักษณ์ ปัญญาธิพิงศ์ อาจารย์จากคณะเทคโนโลยีคหกรรมศาสตร์
 (๒) ผอ.อภิสิทธิ์ ต้นอ่วม ผู้อำนวยการกองคลัง

มติที่ประชุม รับทราบ

๒) สถาบันวิจัยและพัฒนา ได้แต่งตั้งรองผู้อำนวยการ และผู้ช่วยผู้อำนวยการ

สถาบันวิจัยและพัฒนา มีการปรับเปลี่ยนผู้บริหารใหม่ โดยได้มีการแต่งตั้งรองผู้อำนวยการ และผู้ช่วยผู้อำนวยการ ดูแลด้านงานวิจัย ประกอบด้วย

๑. ดร.นิตินันท์ ศรีสุวรรณ อาจารย์คณะศิลปศาสตร์ ดำรงตำแหน่ง รองผู้อำนวยการฝ่ายวิจัย

๒. ดร.วรินทร์ บุญยะโรจน์ อาจารย์คณะวิทยาศาสตร์และเทคโนโลยี ดำรงตำแหน่ง ผู้ช่วยผู้อำนวยการ ดูแลเกี่ยวกับงานทรัพย์สินทางปัญญา และการจัดตั้งคณะกรรมการจริยธรรมการวิจัยในมนุษย์

มติที่ประชุม รับทราบ

๓) มอบวารสารวิชาการและวิจัย มทร.พระนคร สาขาวิทยาศาสตร์และเทคโนโลยี

ปีที่ ๑๓ ฉบับที่ ๑ มกราคม - มิถุนายน ๒๕๖๒

สถาบันวิจัยและพัฒนา ดำเนินการจัดพิมพ์ วารสารวิชาการและวิจัย มทร.พระนคร สาขาวิทยาศาสตร์และเทคโนโลยี ปีที่ ๑๓ ฉบับที่ ๑ มกราคม - มิถุนายน ๒๕๖๒ ประกอบด้วย บทความวิจัยจำนวน ๑๖ บทความ

โดยศูนย์ดัชนีการอ้างอิงวารสารไทย (TCI) ประกาศค่า Thai-Journal Impact Factors ของวารสารสาขาวิทยาศาสตร์และเทคโนโลยี สำหรับ วารสารวิชาการและวิจัย มทร.พระนคร สาขาวิทยาศาสตร์และเทคโนโลยี ประจำปี ๒๕๖๑ มีค่าเท่ากับ ๐.๐๗๘

คณะกรรมการร่วมกันพิจารณาและมีข้อเสนอแนะดังนี้

นายพงษ์ศักดิ์ วัชรนุกูลเกียรติ เสนอแนะ

- บทความที่ตีพิมพ์ลงในวารสารวิชาการและวิจัย มทร.พระนคร ควรมีการนำเสนอว่างานวิจัยนั้นๆ สามารถนำไปใช้ในชีวิตประจำวันได้อย่างไร มีส่วนช่วยสังคมหรือชุมชนอย่างไร Economic of scale ของงานวิจัยสามารถต่อยอดสู่เชิงพาณิชย์ได้อย่างไร

นายเวชยันต์ เสงสุวนิช เสนอแนะ

- การนำงานวิจัยมาหา Economic of scale ควรพิจารณางานวิจัยที่มีเป้าหมายสู่เชิงพาณิชย์ ซึ่งเป้าหมายแผนบูรณาการงานวิจัยปีงบประมาณ พ.ศ. ๒๕๖๒ ประกอบด้วย

เป้าหมายที่ ๑. การวิจัยและนวัตกรรมเพื่อสร้างความมั่นคงทางเศรษฐกิจ

เป้าหมายที่ ๒. การวิจัยและนวัตกรรมเพื่อการพัฒนาสังคมและสิ่งแวดล้อม

เป้าหมายที่ ๓. การวิจัยและนวัตกรรมเพื่อการสร้างองค์ความรู้พื้นฐานของประเทศ

เป้าหมายที่ ๔. การพัฒนาโครงสร้างพื้นฐาน บุคลากร และระบบวิจัยและนวัตกรรมประเทศ

ซึ่งเป้าหมายที่ ๑ เป็นงานวิจัยสู่เชิงพาณิชย์ จึงไม่ควรพิจารณาเฉพาะต้นทุนการผลิต แต่ควรพิจารณาถึงความคุ้มค่าและการนำไปใช้ประโยชน์เชิงพาณิชย์ แต่จากวัตถุประสงค์ของงานวิจัยเกือบทั้งหมดพิจารณาความคุ้มค่าหรือต้นทุนการผลิตของงานวิจัยเพียงอย่างเดียว

- ควรคัดเลือกงานวิจัยที่มีแนวโน้มไปสู่เศรษฐกิจอย่างเป็นรูปธรรม และมีนโยบายขับเคลื่อนงานวิจัยเหล่านั้น เพื่อการนำไปใช้ประโยชน์อย่างเป็นรูปธรรม

นายชลากร อุดมรักษาสกุล เสนอแนะ

- ขอเสนอให้มีการกำหนดเพิ่มเติมว่า บทความวิจัยที่มีการนำเสนอการนำไปใช้ประโยชน์เชิงพาณิชย์ จะได้รับการพิจารณาเป็นพิเศษให้ได้รับการตีพิมพ์ในวารสารวิชาการและวิจัย มทร.พระนคร

นายเวชยันต์ เสงส์วนิช เสนอแนะ

- มหาวิทยาลัยเทคโนโลยีราชมงคลพระนคร ควรคัดเลือกนักวิจัยที่มีผลงานวิจัยที่สามารถนำไปใช้ประโยชน์เชิงพาณิชย์ได้ และมีความพร้อมมาร่วมกันระดมความคิดเพื่อต่อยอดงานวิจัยสู่เชิงพาณิชย์หรือขับเคลื่อนสู่ธุรกิจชุมชน SME ได้จริง เพื่อเป็นการหารายได้สู่มหาวิทยาลัย

นายชลากร อุดมรักษาสกุล เสนอแนะ

- นักวิจัยของมหาวิทยาลัย มีการคิดค้นหรือสอนการทำผลิตภัณฑ์ที่เกิดจากงานวิจัยให้แก่ชุมชนหรือผู้ประกอบการจำนวนมาก ซึ่งชุมชนส่วนใหญ่ไม่มีความรู้ทางการตลาด ดังนั้น มหาวิทยาลัยควรมีนโยบายรับผลิตภัณฑ์จากชุมชนมาใส่ตราสินค้า “มหาวิทยาลัยเทคโนโลยีราชมงคลพระนคร” ออกจำหน่ายเพื่อเป็นการหารายได้สู่มหาวิทยาลัยและเพื่อให้ชุมชนเกิดรายได้

นายพงษ์ศักดิ์ วัชรนุกูลเกียรติ เสนอแนะ

- ปัจจุบันหลายมหาวิทยาลัย ได้รับการจัดสรรงบประมาณลดลง สาเหตุสำคัญคืองานวิจัยไม่มีจุดขายทางการตลาด ซึ่งต่อไปงานวิจัยที่แต่ละมหาวิทยาลัยของงบประมาณไปทำวิจัยนั้น จะมีหน่วยงานเข้ามาตรวจสอบด้านการตลาด และขณะทำการวิจัยจะมีการตรวจสอบว่า งานวิจัยนั้นมีความคุ้มค่ากับการทำงานวิจัยหรือไม่

- ในปัจจุบันมหาวิทยาลัย ควรมีการปรับหลักสูตรใหม่ๆ ให้สอดคล้องกับสถานการณ์ปัจจุบัน เช่น หลักสูตรที่ให้นักศึกษา คิดค้น สร้างสรรค์ หรือพัฒนาผลิตภัณฑ์ใหม่ๆ และนำผลิตภัณฑ์ที่ได้มาวิเคราะห์เพื่อทำให้เป็นธุรกิจ ทำเป็นแผนธุรกิจ และวิทยานิพนธ์ สำหรับผลงานวิจัยหรือผลิตภัณฑ์ที่ได้อาจารย์ที่ปรึกษาสามารถนำไปจดทะเบียนทรัพย์สินทางปัญญาของมหาวิทยาลัยได้

- มหาวิทยาลัยขอนแก่น มีนโยบายนางานวิจัยทั้งหมดของมหาวิทยาลัย มาเผยแพร่เพื่อให้คณาจารย์ ศิษย์เก่า นักศึกษาปัจจุบัน มาเลือกซื้อเพื่อนำไปทำธุรกิจต่อยอดเชิงพาณิชย์

นายเวชยันต์ เสงส์วนิช เสนอแนะ

- ควรมีการพิจารณาพันธกิจและจุดเด่นของมหาวิทยาลัยเทคโนโลยีราชมงคลพระนคร ว่ามุ่งเน้นด้านใด

- ควรมีการแต่งตั้งผู้ทรงคุณวุฒิเพื่อตรวจสอบและประเมินผลงานวิจัย หรือควรมีการตรวจสอบผลงานวิจัยว่ามี Output Outcome และ Impact หรือไม่

ประธาน ชี้แจง

- มหาวิทยาลัยเทคโนโลยีราชมงคลพระนคร มีนโยบายมอบหมายให้สถาบันวิจัยและพัฒนา จัดตั้งหน่วยงานด้านทรัพย์สินทางปัญญา เพื่อผลักดันให้นักวิจัยมีการจดทะเบียนทรัพย์สินทางปัญญาเพื่อต่อยอดสู่เชิงพาณิชย์ ซึ่งปัจจุบันการจัดตั้งหน่วยงานทรัพย์สินทางปัญญา อยู่ระหว่างการปรับโครงสร้างระเบียบต่างๆ เพื่อให้เกิดความคล่องตัว

มติที่ประชุม รับทราบ

๑.๒ เรื่องที่เลขานุการแจ้ง

๑) ผลการปฏิบัติตามมติการประชุมคณะกรรมการประจำสถาบันวิจัยและพัฒนา ครั้งที่ ๑/๒๕๖๒ เมื่อวันที่ ๘ กุมภาพันธ์ ๒๕๖๒

วาระ/มติ	ผลการดำเนินงาน	ผู้ดำเนินงาน
<p>เรื่องเพื่อพิจารณา</p> <p>๔.๑ การแต่งตั้งคณะกรรมการวิจัยในมนุษย์</p> <p>ที่มา : ตามที่อธิการบดีมหาวิทยาลัยเทคโนโลยีราชมงคลพระนคร มอบหมายสถาบันวิจัยและพัฒนา ดำเนินการจัดตั้งคณะกรรมการจริยธรรมการวิจัยในมนุษย์ มหาวิทยาลัยเทคโนโลยีราชมงคลพระนคร นั้น สถาบันวิจัยและพัฒนา ได้ดำเนินการจัดทำเอกสารต่าง ๆ ดังต่อไปนี้</p> <p>๑. (ร่าง) คำสั่งมหาวิทยาลัยเทคโนโลยีราชมงคลพระนคร เรื่อง แต่งตั้งคณะทำงานเพื่อกำหนดมาตรฐานของคณะกรรมการจริยธรรมการวิจัยในมนุษย์ มหาวิทยาลัยเทคโนโลยีราชมงคลพระนคร</p> <p>๒. (ร่าง) คำสั่งมหาวิทยาลัยเทคโนโลยีราชมงคลพระนคร เรื่อง แต่งตั้งคณะกรรมการจริยธรรมการวิจัยในมนุษย์</p> <p>๓. (ร่าง) ประกาศมหาวิทยาลัยเทคโนโลยีราชมงคลพระนคร เรื่อง นโยบายในการกำกับดูแลโครงการวิจัยในมนุษย์ พ.ศ. ๒๕๖๒</p> <p>จึงขอข้อเสนอแนะจากคณะกรรมการสถาบันวิจัยและพัฒนา เพื่อพิจารณา</p> <p>มติ : เห็นชอบมอบสถาบันวิจัยและพัฒนา ปรับปรุงคำสั่งและประกาศ ตามข้อเสนอแนะของคณะกรรมการประจำสถาบันวิจัยและพัฒนา และจัดส่งแก่คณะกรรมการจริยธรรมการวิจัยในมนุษย์ ตามรายชื่อ เพื่อพิจารณา ต่อไป</p>	<p>๑. จัดทำคู่มือ “แนวทางการดำเนินงานมาตรฐานของคณะกรรมการจริยธรรมการวิจัยในมนุษย์ มหาวิทยาลัยเทคโนโลยีราชมงคลพระนคร” โดยมีการปรับปรุงเนื้อหาตามที่ รองอธิการบดีฝ่ายวิชาการ วิจัยและบริการวิชาการ เสนอแนะ</p> <p>๒. แก้ไข ประกาศมหาวิทยาลัยเทคโนโลยีราชมงคลพระนคร เรื่อง นโยบายในการกำกับดูแลโครงการวิจัยในมนุษย์ พ.ศ. ๒๕๖๒ ตามที่ รองอธิการบดีฝ่ายวิชาการ วิจัยและบริการวิชาการ เสนอแนะ</p> <p>๓. จัดทำหนังสือถึง มหาวิทยาลัยมหิดล และมหาวิทยาลัยเทคโนโลยีพระจอมเกล้าธนบุรี เพื่อขอความอนุเคราะห์ข้อมูลและเอกสารที่เกี่ยวข้องด้านจริยธรรมการวิจัยในมนุษย์</p> <p>๔. (ร่าง) ประกาศมหาวิทยาลัยเทคโนโลยีราชมงคลพระนคร เรื่อง เกณฑ์มาตรฐานของคณะกรรมการจริยธรรมการวิจัยในมนุษย์ ประจำส่วนงาน พ.ศ. ๒๕๖๒</p> <p>๕. จัดทำคู่มือ การขอรับรองจริยธรรมการวิจัยในมนุษย์</p> <p>๖. ศึกษาและรวบรวมแบบฟอร์ม ต่างๆ ดังนี้</p> <ul style="list-style-type: none"> - แบบเสนอโครงการวิจัยในมนุษย์ เพื่อขอรับการประเมินจริยธรรมการวิจัยในมนุษย์แบบยกเว้น (Exemption) - แบบเสนอโครงการวิจัยในมนุษย์ เพื่อขอรับการประเมินจริยธรรมการวิจัยในมนุษย์ (Expedited / Full Board) - แบบฟอร์มการขอปรับเปลี่ยนโครงการวิจัยที่ได้รับการรับรองแล้ว - แบบฟอร์มรายงานความก้าวหน้าและแจ้งปิดโครงการที่ขอประเมินจริยธรรมการวิจัยในมนุษย์ - คำแนะนำการใช้หนังสือแสดงเจตนายินยอมเข้าร่วมการวิจัยแบบขอบเขตกว้าง (Broad Consent Form) - แบบตรวจสอบโครงการวิจัยที่เข้าข่ายการขอประเมินจริยธรรมการวิจัยในมนุษย์ (IRB Checklist) - แบบฟอร์มแนวทางปฏิบัติสำหรับโครงการวิจัยที่ได้รับการรับรองแล้ว <p>๑๓. ส่งบุคลากร จำนวน ๓ คน อบรมเรื่อง การเตรียมเอกสารเพื่อขอรับการพิจารณาจริยธรรมการวิจัยทางสังคมศาสตร์สำหรับบุคลากรสายสนับสนุน</p>	<p>กลุ่มวิจัย</p>

วาระ/มติ	ผลการดำเนินงาน	ผู้ดำเนินงาน
	๑๔. ส่งบุคลากร จำนวน ๔ คน อบรมโครงการอบรมเพื่อเตรียมการจัดตั้งคณะกรรมการจริยธรรมการวิจัยในคนประจำสถาบัน สำหรับเจ้าหน้าที่สำนักงาน รุ่นที่ ๑/๒๕๖๒	
<p>๔.๒ โจทย์วิจัยชุดแผนบูรณาการ ๙ มทร. ยกระดับเศรษฐกิจฐานรากด้วยนวัตกรรมและเทคโนโลยี ๙ จังหวัดท่องเที่ยวเมืองรอง เพื่อเสนอขอรับทุนอุดหนุนการวิจัย จากสำนักงานคณะกรรมการวิจัยแห่งชาติ (วช.)</p> <p>ที่มา : มหาวิทยาลัยเทคโนโลยีราชมงคล ทั้ง ๙ แห่ง ได้พัฒนาโจทย์วิจัยชุดแผนบูรณาการ ๙ มทร. ยกระดับเศรษฐกิจฐานรากด้วยนวัตกรรมและเทคโนโลยี ๙ จังหวัดท่องเที่ยวเมืองรอง เพื่อเสนอขอรับทุนอุดหนุนการวิจัย จากสำนักงานคณะกรรมการวิจัยแห่งชาติ (วช.) โดยมีวัตถุประสงค์เพื่อพัฒนาแหล่งท่องเที่ยวเมืองรองในทุกภูมิภาคที่มหาวิทยาลัยเทคโนโลยีราชมงคลตั้งอยู่ การดำเนินงานในลักษณะเครือข่ายมหาวิทยาลัยเทคโนโลยีราชมงคล ทั้งนี้ มหาวิทยาลัยเทคโนโลยีราชมงคลพระนคร ยื่นข้อเสนอการวิจัยภายใต้ ชุดแผนงานบูรณาการฯ จำนวน ๑ โครงการ คือ โครงการวิจัยการพัฒนาการท่องเที่ยวเชิงสร้างสรรค์และเชิงเกษตรของชุมชนเล็กเชื่อมโยงสู่ชุมชนใหญ่ด้วยวิทยาศาสตร์ นวัตกรรม และเทคโนโลยี ในจังหวัดสมุทรสงคราม งบประมาณที่เสนอขอ ๑,๐๐๐,๐๐๐ บาท (หนึ่งล้านบาทถ้วน) โดยนายประกอบชาติภักต์ เป็นหัวหน้าโครงการ ในนามสถาบันวิจัยและพัฒนา และมีนักวิจัยจากคณะต่างๆ ที่เกี่ยวข้องมาร่วมทำวิจัย</p> <p>จึงเสนอคณะกรรมการประจำสถาบันวิจัยและพัฒนาเพื่อพิจารณา</p> <p>มติ : เห็นชอบมอบสถาบันวิจัยและพัฒนา ปรับปรุงข้อเสนอการวิจัยให้มีความชัดเจน มีการบูรณาการกับหน่วยงานภายนอก และโครงการวิจัยมีความเชื่อมโยงกันทั้ง ๙ มทร.</p>	ดำเนินการปรับปรุงข้อเสนอการวิจัย และมีการประชุม ๙ มทร. เพื่อตรวจสอบความเชื่อมโยงของทั้งชุดแผนงานบูรณาการฯ และได้นำส่ง วช. เพื่อรอผลการพิจารณาต่อไป	กลุ่มวิจัย
<p>๔.๓ กลยุทธ์การผลักดันนวัตกรรมที่เกิดจากการวิจัยเพื่อเกิดการจดทะเบียนทรัพย์สินทางปัญญา</p> <p>ที่มา : ด้วยนวัตกรรมที่เกิดจากงานวิจัยของมหาวิทยาลัยในปีที่ผ่านมา จำนวนมากไม่มีการนำไปจดทะเบียนทรัพย์สินทางปัญญา สถาบันวิจัยและพัฒนา จึงกำหนดกลยุทธ์การผลักดันงานวิจัย นวัตกรรมที่จะเกิดขึ้นในปีงบประมาณ พ.ศ. ๒๕๖๒ และปีต่อไป ให้เกิดการจดทะเบียนทรัพย์สินทางปัญญาเพิ่มมากขึ้น ประกอบด้วย ๔ กลยุทธ์</p> <p>กลยุทธ์ที่ ๑ ส่งเสริมและพัฒนาบุคลากรด้านงานทรัพย์สินทางปัญญา และพัฒนาบุคลากรของมหาวิทยาลัยทางด้านความรู้ทรัพย์สินทางปัญญา</p> <p>กลยุทธ์ที่ ๒ พัฒนาระบบบริหารจัดการทรัพย์สินทางปัญญา</p> <p>กลยุทธ์ที่ ๓ ส่งเสริมและสนับสนุนการจดแจ้งและการทะเบียนทรัพย์สินทางปัญญา</p> <p>กลยุทธ์ที่ ๔ จัดการทรัพย์สินทางปัญญาให้เกิดประโยชน์ทั้งเชิงพาณิชย์ และพัฒนาสังคม</p>	<p>ตามที่มหาวิทยาลัย อนุมัติให้ สวพ. ดำเนินโครงการพัฒนาระบบบริหารและบุคลากรด้านทรัพย์สินทางปัญญา ระยะที่ ๑ ประจำปีงบประมาณ พ.ศ. ๒๕๖๒ ในวันที่ ๖ - ๗ สิงหาคม ๒๕๖๒ นั้น</p> <p>ทั้งนี้ สวพ. ได้ขออนุมัติปรับโครงการจากเดิมเป็นการอบรมให้ความรู้ทั่วไปเกี่ยวกับทรัพย์สินทางปัญญา และเพื่อให้โครงการเกิดประโยชน์สูงสุด และสามารถนำผลงานวิจัยของมหาวิทยาลัยที่มีอยู่มาผลักดัน เพื่อให้เกิดผลงานที่สามารถนำไปยื่นจดสิทธิบัตร / อนุสิทธิบัตร ได้จริงนั้น โดยจะพิจารณาผู้เข้าร่วมโครงการที่มีร่างคำขอรับสิทธิบัตร / อนุสิทธิบัตร เท่านั้น หลังจากการอบรมนักวิจัยที่เข้าร่วมโครงการจะต้องส่งคำขอรับสิทธิบัตร / อนุสิทธิบัตร อย่างน้อย ๑ เรื่อง และ สวพ. กำหนดเชิญนักวิจัย ในวันที่</p>	กลุ่มวิจัย

วาระ/มติ	ผลการดำเนินงาน	ผู้ดำเนินงาน
<p>จึงเสนอคณะกรรมการประจำสถาบันวิจัยและพัฒนา เพื่อพิจารณา</p> <p>มติ : เห็นชอบมอบสถาบันวิจัยและพัฒนา ทำวิจัยและสังเคราะห์งานวิจัยเพื่อสร้างกลยุทธ์การขับเคลื่อนนวัตกรรมของและนำนวัตกรรมที่เกิดจากงานวิจัยของมหาวิทยาลัยที่มีอยู่ ผลักดันเพื่อจดทะเบียนทรัพย์สินทางปัญญา</p>	<p>๖ กันยายน ๒๕๖๒ เพื่อติดตามผลและให้คำปรึกษารายบุคคล ต่อไป</p> <p>สรุปผลงานที่จะขอยื่นจดสิทธิบัตร / อนุสิทธิบัตร อย่างน้อยประมาณ ๑๐ เรื่อง</p>	

มติที่ประชุม รับทราบ

ระเบียบวาระที่ ๒ เรื่องรับรองรายงานการประชุม

๒.๑ รับรองรายงานการประชุมคณะกรรมการประจำสถาบันวิจัยและพัฒนา ครั้งที่ ๑/๒๕๖๒
เมื่อวันศุกร์ที่ ๘ กุมภาพันธ์ ๒๕๖๒

มติที่ประชุม รับรองรายงานการประชุม

ระเบียบวาระที่ ๓ เรื่องสืบเนื่อง
ไม่มี

ระเบียบวาระที่ ๔ เรื่องเสนอเพื่อพิจารณา

๔.๑ การประชุมชี้แจงระบบ แผน และแนวทางการจัดสรรงบประมาณให้หน่วยงานในระบบวิทยาศาสตร์ วิจัยและนวัตกรรม

ตามที่สำนักงานสภานโยบายการอุดมศึกษา วิทยาศาสตร์ วิจัยและ นวัตกรรม (สอวช.) และ สำนักงานคณะกรรมการ ส่งเสริมวิทยาศาสตร์ วิจัยและนวัตกรรม (สกว.) จัดการประชุมชี้แจงระบบ แผน และแนวทางการจัดสรรงบประมาณ ให้หน่วยงานในระบบวิทยาศาสตร์ วิจัยและนวัตกรรม วันที่ ๑ - ๒ สิงหาคม ๒๕๖๒ ณ อิมแพค อารีนา เมืองทองธานี เพื่อแนะนำแนวทางใหม่ของการพัฒนาวิทยาศาสตร์ วิจัยและ นวัตกรรม ของประเทศภายใต้กระทรวงการอุดมศึกษา วิทยาศาสตร์ วิจัยและนวัตกรรม (อว.) และแนะนำ แนวทางของแผนงานวิทยาศาสตร์ วิจัยและนวัตกรรมของประเทศ (แผนงาน ววน.) ๒๕๖๓ - ๒๕๖๕ ที่ สอวช. และ สกว. ได้รวมกันยกร่างขึ้นภายใต้แนวทางของ พรบ.สภานโยบายฯ พรบ.การส่งเสริมวิทยาศาสตร์ วิจัยและ นวัตกรรม ซึ่งมหาวิทยาลัยเทคโนโลยีราชมงคลพระนคร ได้เข้าร่วมการประชุมฯ ดังกล่าว

การบริหารจัดการงบประมาณและแนวทางการจัดสรรงบประมาณให้หน่วยงานในระบบ ววน.



สรุปว่า

ต้องมี “เป้าหมาย” + “ทิศทาง” ที่ชัดเจนของการวิจัย (ผนึกกำลัง พุดเสียงเดียวกันและตรงกับเป้าหมายการพัฒนาประเทศด้วย)

ปฏิรูประบบนโยบายวิจัย → นโยบายต้อง - เป็นเอกภาพ (จาก คอบช. สู่ สวช.)
- กำกับได้ (จากหลายกลุ่มเป็น วช. → สวช.)

ต้องเห็น “ภาพรวมของงบประมาณเพื่อวิทยาศาสตร์ วิจัยและนวัตกรรม”

ปฏิรูประบบงบประมาณ

- บูรณาการงบประมาณ (วช. เป็น Budget Allocation → สกสว.)
- จำกัดความ “งบวิจัย”
- จำแนกประเภท “งบ”
- กำหนดสัดส่วน
- กำหนดวิธีการเสนอคำขอ
- กำหนดกระบวนการพิจารณาที่แตกต่างไปตามประเภทงบ

ศ.นพ.สุทธิพร จิตต์มิตรภาพ, กรกฎาคม 2562

5

การจัดทำแผนด้านวิทยาศาสตร์ วิจัย และนวัตกรรม 2563-2565

ปีงบประมาณ 2563	★ ปีงบประมาณ 2564	ปีงบประมาณ 2565
<ul style="list-style-type: none"> • ใช้แผนยุทธศาสตร์/บูรณาการวิจัยและนวัตกรรมที่ประกาศใช้แล้ว 	<ul style="list-style-type: none"> • อ้างอิงแผนแม่บทฯ แผนปฏิรูปประเทศด้านต่าง ๆ นโยบายรัฐ • วิเคราะห์สถานการณ์ • วิเคราะห์ 3H อย่างง่าย จัดลำดับความสำคัญเหตุการณ์ เป้าหมายและแนวทาง • ผ่านกระบวนการผู้ทรงคุณวุฒิ 18 กรกฎาคม และประชุมกับหน่วยงานเดือน สิงหาคม 2562 • นำเสนอ กสว. สภานโยบาย 	<ul style="list-style-type: none"> • จัดทำแผน strategic plan เติมรูปแบบ

5

วัตถุประสงค์และการจัดสรรงบประมาณของกองทุนส่งเสริมฯ



กองทุนส่งเสริมวิทยาศาสตร์ วิจัยและนวัตกรรม

ประกอบไปด้วยทรัพย์สิน ดังต่อไปนี้



การจ่ายเงินกองทุนให้เป็นไปตามที่ กสว. กำหนด

โดยให้ใช้ตามวัตถุประสงค์ของกองทุนเพื่อกิจการ ดังต่อไปนี้



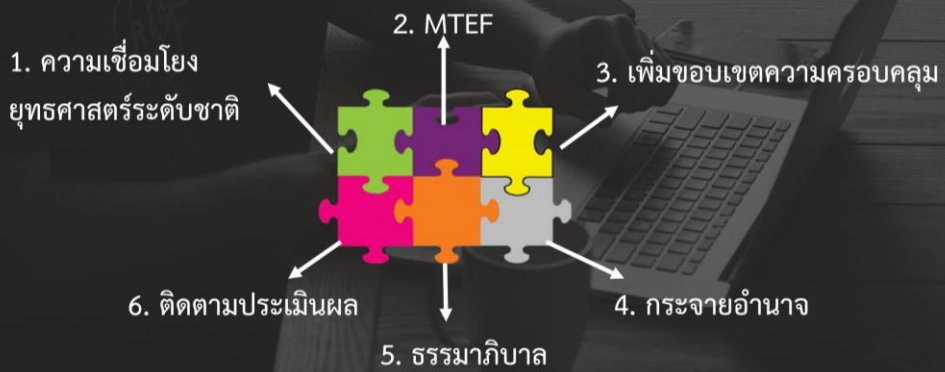
แนวทางการจัดสรรงบประมาณประจำปี 2563 ของสำนักงานงบประมาณ



ระบบงบประมาณ และหลักการจัดสรรงบประมาณแบบ SPBB ของสำนักงานงบประมาณ

Strategic Performance-Based Budgeting (SPBB)

การจัดสรรงบประมาณแบบมุ่งเน้นผลงานตามยุทธศาสตร์



ปฏิรูประบบการจัดสรรงบประมาณด้านวิทยาศาสตร์ วิจัยและนวัตกรรม

สกว.

ส่งมอบระบบนิเวศด้านวิทยาศาสตร์ วิจัยและนวัตกรรมที่ดี มีประสิทธิภาพสูง มี Accountability ขับเคลื่อนการพัฒนา ววน. ของประเทศ



1. แผนด้าน ววน. และแผนรายสาขา ที่มีเป้าหมาย&3H

2. ระบบงบประมาณแบบ Multiyear และ block grant

3. โปรแกรมสำคัญขนาดใหญ่ และโครงสร้างพื้นฐาน

4. ระบบส่งเสริม กลไกเครือข่ายพัฒนา ววน. และบุคลากร

การจัดสรรงบประมาณแบบ Block Grant/ Multi-year Budgeting

- จัดสรรงบประมาณเป็นวงเงินรวม ให้งานสามารถบริหารงบประมาณได้อย่างอิสระ ยืดหยุ่น และมีประสิทธิภาพ
- แผนงานสามารถดำเนินการได้อย่างต่อเนื่องจนบรรลุผลสำเร็จ
- เพื่อตอบโจทย์วิจัยที่เป็นวาระสำคัญของประเทศ เช่น Innovation Hub, EEC, BCG, Spearhead เป็นต้น
- จัดสรรงบประมาณ 1 – 3 ปีต่อเนื่อง โดยไม่ต้องยื่นคำขอของงบประมาณของแผนงานนั้นอีก
- กองทุนฯ มี Absorptive Capacity มีความยืดหยุ่น (งานมา เงินไป)

15

คณะกรรมการร่วมกันพิจารณาและมีข้อเสนอแนะ

นายเวชยันต์ เสงสุวนิช เสนอแนะ

- งานวิจัยควรเป็นชุดโครงการวิจัยเท่านั้น
- นักวิจัยจำเป็นต้องเก็บใบเสร็จที่เกี่ยวข้องกับงานวิจัยทั้งหมดไว้ตลอดไป เพราะสำนักงานการตรวจเงินแผ่นดิน (สตง.) อาจจะเรียกตรวจสอบรายโครงการ และอาจจะเกี่ยวกับการยื่นภาษีส่วนบุคคลด้วย
- การทำยุทธศาสตร์การวิจัย จำเป็นพิจารณาจากยุทธศาสตร์ชาติ ๒๐ ปี

นายชลากร อุดมรักษาสกุล เสนอแนะ

- หนังสือรับรองการหักภาษี ณ ที่จ่าย (ใบ 50 ทวิ) ที่มหาวิทยาลัยออกให้นักวิจัยทุกคนเพื่อใช้ในการยื่นภาษี ควรเพิ่มเติมรายได้เกี่ยวกับงานวิจัยด้วย
- ควรมีการปรับภาระงานของอาจารย์ระหว่างงานสอน การทำวิจัย และบริการวิชาการ ปรับสัดส่วนขึ้นจากเดิม เพื่อเป็นการให้อาจารย์หันมาทำงานวิจัยและงานบริการวิชาการมากยิ่งขึ้น

ประธาน ชี้แจง

- ปัจจุบันอาจารย์ของมหาวิทยาลัยเทคโนโลยีราชมงคลพระนคร มีเพียง 1 ใน 3 ของจำนวนอาจารย์ทั้งหมดที่ทำวิจัย และมีอาจารย์รุ่นใหม่จำนวนมาก สถาบันวิจัยและพัฒนา จึงมีนโยบายจะสนับสนุนและผลักดันให้อาจารย์เหล่านี้ทำงานวิจัย

นายเวชยันต์ เสงสุวนิช เสนอแนะ

- สถาบันวิจัยและพัฒนา ควรดำเนินการจัดหาทุนวิจัยสำหรับนักวิจัยรุ่นใหม่ และควรจัดให้มีผู้ทรงคุณวุฒิประเมินผลงานวิจัยด้วย

ประธาน ชี้แจง

- สถาบันวิจัยและพัฒนา ต้องมีการนำประกาศ ระเบียบ ข้อบังคับต่างๆ มาปรับปรุง เพื่อให้การดำเนินงานของมหาวิทยาลัย สอดคล้องกับแนวทางการจัดสรรงบประมาณแบบใหม่ และสอดคล้องกับยุทธศาสตร์ อววน. ที่กำหนดขึ้นมาใหม่ และมีการจัดทำแผนยุทธศาสตร์วิจัย โดยสอดคล้องกับยุทธศาสตร์มหาวิทยาลัย และมีการจัดทำแผนยุทธศาสตร์ อววน. ของมหาวิทยาลัย ให้สอดคล้องกับ Platform ยุทธศาสตร์ อววน. และสร้างแผนงานเพื่อรองรับการดำเนินการของยุทธศาสตร์ อววน.

- สำหรับ มหาวิทยาลัยเทคโนโลยีราชมงคลพระนคร จะต้องดำเนินการสร้างแผนการดำเนินงานวิจัยระดับหน่วยงาน จำนวน ๑ แผน โดยจะมีการประชุมผู้บริหารมหาวิทยาลัย คณบดี หัวหน้าหน่วยงาน ตัวแทนนักวิจัยของแต่ละคณะ เพื่อพิจารณาแนวทางของมหาวิทยาลัยว่า จะมีแผนการส่งเสริมวิทยาศาสตร์ วิจัยและนวัตกรรม อย่างไร เพื่อให้สอดคล้องกับ ยุทธศาสตร์ อววน. และแผนงานเพื่อรองรับการดำเนินการของยุทธศาสตร์ สกสว. กำหนด จึงขอข้อเสนอแนะจากคณะกรรมการฯ ว่ามหาวิทยาลัยเทคโนโลยีราชมงคลพระนคร ควรมียุทธศาสตร์ Platforms ข้อใดบ้าง



คณะกรรมการร่วมกันพิจารณาและมีข้อเสนอแนะ

นายชลากร อุดมรักษาสกุล เสนอแนะ

- แผนงานวิจัย ควรเชิญหัวหน้าแผนงานบูรณาการทุกแผนเข้าร่วมในการจัดทำแผน อววน. ของมหาวิทยาลัย

นายเวชยันต์ เสงสุวนิช เสนอแนะ

- ยุทธศาสตร์การวิจัย มหาวิทยาลัยเทคโนโลยีราชมงคลพระนคร ควรมีทั้ง ๔ Platforms และควรมีการประชุมหน่วยงาน ๔ คณะ เพื่อระดมความคิดในการจัดทำยุทธศาสตร์การวิจัย ของมหาวิทยาลัยเทคโนโลยีราชมงคลพระนคร และเพื่อให้แต่ละคณะเลือกที่อยู่ใน Platforms ด้านใด ซึ่งควรมีหน่วยงานคณะเป็นผู้รับผิดชอบในแต่ละ Platforms ด้วย

มติที่ประชุม เห็นชอบมอบสถาบันวิจัยและพัฒนา ดำเนินการจัดประชุมทุกคณะเพื่อจัดทำยุทธศาสตร์ อววน. ของมหาวิทยาลัยเทคโนโลยีราชมงคลพระนคร และเพื่อให้คณะเลือก Platforms ที่เกี่ยวข้อง

เนื่องจากปัญหางานวิจัยไม่เป็นไปตามเป้าหมายที่กำหนด มีการขยายเวลา นักวิจัยไม่รายงานผลการดำเนินงานวิจัยตามระยะเวลาที่กำหนด ไม่ตีพิมพ์เผยแพร่ผลงานวิจัย จึงเห็นว่า ควรมีการกำกับนักวิจัยเพื่อให้ดำเนินการต่างๆ ตามสัญญาเงินทุนอุดหนุนวิจัย ดังต่อไปนี้

๑. ปรับการเบิกจ่ายเงินวิจัย จากเดิม งวดที่ ๑ เบิก ๗๐ % งวดที่ ๒ เบิก ๒๐ % งวดที่ ๓ เบิก ๑๐ % โดยการรับเงินงวดที่ ๒ นักวิจัยต้องส่งหลักฐานการจ่ายเงินเท่านั้น ซึ่งไม่เห็นถึงความคืบหน้าของผลงานวิจัย และสุดท้ายก็มีการขอขยายเวลาการทำวิจัย ซึ่งตามที่กำหนดในแผนการใช้จ่ายเงินในการดำเนินการวิจัย (แบบ วจ.๑) ของมหาวิทยาลัยเทคโนโลยีราชมงคลพระนคร เป็นดังนี้

- จำนวนงวดเงินที่ขอรับต้องไม่น้อยกว่า ๓ งวด
- วงเงินในแต่ละงวดให้กำหนดเป็นร้อยละของเงินอุดหนุนที่ได้รับอนุมัติ
- วงเงินในงวดก่อนงวดสุดท้ายต้องเป็นจำนวนไม่น้อยกว่าร้อยละ ๒๐ ของเงินอุดหนุนที่ได้รับอนุมัติ
- วงเงินในงวดสุดท้ายต้องเป็นจำนวนไม่น้อยกว่าร้อยละ ๑๐ ของเงินอุดหนุนที่ได้รับอนุมัติ

จึงขอข้อเสนอแนะจากคณะกรรมการฯ ว่าปรับเป็นงวดที่ ๑ เบิก ๕๐ % งวดที่ ๒ เบิก ๔๐ % งวดที่ ๓ เบิก ๑๐ % และเพิ่มเติมในสัญญาเงินทุนอุดหนุนวิจัย มหาวิทยาลัยเทคโนโลยีราชมงคลพระนคร ข้อ ๒. การรับเงินงวดที่ ๒ เป็นต้นไป ผู้รับทุนจะต้องส่งหลักฐานการจ่ายเงินที่รับไปในงวดก่อน ซึ่งใช้จ่ายไปแล้ว ให้แก่หน่วยงาน (เพิ่มเติม) **พร้อมร่างเล่มรายงานวิจัยฉบับสมบูรณ์**

๒. เนื่องจากนักวิจัยส่วนหนึ่งไม่มีการตีพิมพ์ แต่จะนำผลงานไปใช้ประโยชน์อย่างหนึ่งอย่างใดต่อสังคม ชุมชน ส่งผลให้จำนวนการตีพิมพ์ไม่เป็นไปตามเป้าหมาย จึงขอข้อเสนอแนะจากกรรมการในการปรับแก้ ข้อ ๑๑. **ผลงานวิจัยของผู้รับทุนต้องตีพิมพ์ หรือเผยแพร่ หรือนำไปใช้ประโยชน์อย่างใดอย่างหนึ่ง** ภายในระยะเวลา ๑ ปี หลังสิ้นสุดการวิจัย โดยดำเนินการตามหลักเกณฑ์ที่คณะกรรมการข้าราชการพลเรือนในสถาบันอุดมศึกษา (ก.พ.อ.) กำหนดหรือตามเกณฑ์การประเมินคุณภาพภายนอกของสำนักงานรับรองมาตรฐานและประเมินคุณภาพการศึกษา (สมศ.) และรายงานในแบบรายงานผลที่กำหนดพร้อมทั้งส่งรายงานดังกล่าว ให้แก่หน่วยงานภายใน ๓๐ (สามสิบ) วันนับตั้งแต่วันที่ได้มีการตีพิมพ์ หรือเผยแพร่ หรือนำไปใช้ประโยชน์

คณะกรรมการร่วมกันพิจารณาและมีข้อเสนอแนะดังนี้

นายเวชยันต์ เสงสุวนิช เสนอแนะ ตามทุน วช. กำหนดการรับเงินวิจัยเป็น ๓ งวด ดังนี้

- การรับเงินงวดที่ ๑ จำนวน ๕๐% ของวงเงินงบประมาณโครงการวิจัยที่ได้รับอนุมัติ
- การรับเงินงวดที่ ๒ จำนวน ๓๐ % โดยต้องรายงานความก้าวหน้าก็เปอร์เซ็นต์ เช่น ต้องรายงานความก้าวหน้า บทที่ ๑ – ๓ หรือส่งร่างรายงานการวิจัยฉบับสมบูรณ์ เป็นต้น
- การรับเงินงวดที่ ๓ จำนวน ๒๐ % โดยต้องส่งรายงานวิจัยฉบับสมบูรณ์ ที่ผ่านผู้ทรงคุณวุฒิประเมินคุณภาพเรียบร้อยแล้ว

ทั้งนี้ แล้วแต่หน่วยงานพิจารณาเพื่อให้สอดคล้องกับระเบียบของมหาวิทยาลัยเทคโนโลยีราชมงคลพระนคร

ควรปรับจาก **พร้อมร่างเล่มรายงานวิจัยฉบับสมบูรณ์** เป็น **พร้อมเล่มร่างรายงานฉบับสมบูรณ์**

นายเวชยันต์ เสงสุวนิช เสนอแนะ ปรับ ข้อ ๑๑. ผลงานวิจัยของผู้รับทุนต้องตีพิมพ์เผยแพร่ และนำไปใช้ประโยชน์อย่างเป็นรูปธรรม

นายชลากร อุดมรักษาสกุล เสนอแนะ

- ควรกำหนดให้ชัดเจนว่า ตีพิมพ์เผยแพร่ลงวารสารวิชาการ หรืองานประชุมวิชาการ

มติที่ประชุม เห็นชอบมอบสถาบันวิจัยและพัฒนา ปรับสัญญาทุนอุดหนุนวิจัย

- ข้อ ๒. กำหนดการรับเงินวิจัยเป็น ๓ งวด โดยพิจารณาความสอดคล้องกับระเบียบของมหาวิทยาลัยเทคโนโลยีราชมงคลพระนคร
- ข้อ ๑๑. ผลงานวิจัยของผู้รับทุนต้องตีพิมพ์และนำไปใช้ประโยชน์อย่างเป็นรูปธรรม

๔.๓ (ร่าง) ประกาศมหาวิทยาลัยเทคโนโลยีราชมงคลพระนคร เรื่อง หลักเกณฑ์และอัตราการจ่ายเงินกองทุนเพื่อการวิจัยเป็นเงินรางวัลสนับสนุนผลงานที่ได้รับการจดทะเบียนทรัพย์สินทางปัญญา

ตามที่คณะกรรมการกองทุนเพื่อการวิจัย เห็นสมควรจ่ายเงินกองทุนเพื่อการวิจัย เป็นเงินรางวัลสนับสนุนผลงานที่ได้รับการจดทะเบียนทรัพย์สินทางปัญญา เพื่อสนับสนุนและส่งเสริมให้นักวิจัยมีขวัญและกำลังใจในการยื่นจดทะเบียนทรัพย์สินทางปัญญา และส่งผลให้มหาวิทยาลัยมีผลงานวิจัยที่สร้างสรรค์และสามารถนำงานวิจัยไปใช้ประโยชน์ในเชิงพาณิชย์ได้ ดังนี้

(๑) ผลงานที่ได้รับการจดทะเบียนทรัพย์สินทางปัญญาภายในประเทศ

(ก) สิทธิบัตรการออกแบบ	๕,๐๐๐	บาท
(ข) อนุสิทธิบัตร	๑๐,๐๐๐	บาท
(ค) สิทธิบัตรการประดิษฐ์	๖๐,๐๐๐	บาท

(๒) ผลงานที่ได้รับการจดทะเบียนทรัพย์สินทางปัญญาระหว่างประเทศ

(ก) สิทธิบัตรการออกแบบ	๑๐,๐๐๐	บาท
(ข) อนุสิทธิบัตร	๒๐,๐๐๐	บาท
(ค) สิทธิบัตรการประดิษฐ์	๘๐,๐๐๐	บาท

จึงเรียนมาเพื่อพิจารณาอัตราการจ่ายเงินรางวัลสนับสนุนผลงานดังกล่าว

คณะกรรมการร่วมกันพิจารณาและมีข้อเสนอแนะดังนี้

นายเวชยันต์ เสงสุวนิช เสนอแนะ

การจ่ายเงินรางวัลสนับสนุนผลงานที่ได้รับการจดทะเบียนทรัพย์สินทางปัญญา ถ้ากำหนดโดยอ้างอิงจาก ๙ มทร. ก็เห็นชอบตามที่เสนอ เพราะสามารถชี้แจงได้ว่าเป็นไปตาม ๙ มทร.

มติที่ประชุม เห็นชอบมอบสถาบันวิจัยและพัฒนา กำหนดการจ่ายเงินรางวัลสนับสนุนผลงานที่ได้รับการจดทะเบียนทรัพย์สินทางปัญญาตามที่เสนอ

๔.๔ การปรับปรุงประกาศมหาวิทยาลัยเทคโนโลยีราชมงคลพระนคร เรื่องหลักเกณฑ์
และอัตรา การจ่ายเงินกองทุนเพื่อการวิจัยเป็นเงินรางวัลสนับสนุนการตีพิมพ์บทความในวารสาร

การจ่ายเงินรางวัลสนับสนุนการตีพิมพ์บทความ ให้เป็นไปตามอัตราดังนี้

แหล่งตีพิมพ์บทความ	เงินรางวัล	
	บทความวิจัย	บทความวิชาการ
๑. วารสารระดับชาติ TCI กลุ่ม ๑ (หรือวารสารในฐานข้อมูล ACI) TCI กลุ่ม ๒	(เดิม) (๙,๐๐๐) ๑๒,๐๐๐ บาท (๗,๐๐๐) ๑๐,๐๐๐ บาท	(เดิม) (๗,๐๐๐) ๑๐,๐๐๐ บาท (๕,๐๐๐) ๘,๐๐๐ บาท
๒. วารสารระดับนานาชาติที่ไม่มีค่าควอไทล์ตามฐานข้อมูลการจัดอันดับวารสาร SJR (SCImago Journal Rank) (เฉพาะวารสารฉบับสังคมศาสตร์และมนุษยศาสตร์)	๒๐,๐๐๐ บาท	๑๐,๐๐๐ บาท
๓. วารสารระดับนานาชาติ ตามฐานข้อมูล Web of Science ที่มีค่า Impact factor อ้างอิงตามฐานข้อมูล JCR (Journal Citation Reports)		
- Impact factor ๐.๐๐๑ - ๑.๐๐๐	๔๐,๐๐๐ บาท	๒๐,๐๐๐ บาท
- Impact factor ๑.๐๐๑ - ๒.๐๐๐	๕๐,๐๐๐ บาท	๓๐,๐๐๐ บาท
- Impact factor ๒.๐๐๑ - ๓.๐๐๐	๖๐,๐๐๐ บาท	๔๐,๐๐๐ บาท
- Impact factor ๓.๐๐๑ - ๔.๐๐๐	๗๐,๐๐๐ บาท	๕๐,๐๐๐ บาท
- Impact factor มากกว่า ๔.๐๐๐	๘๐,๐๐๐ บาท	๖๐,๐๐๐ บาท
๔. วารสารระดับนานาชาติ หรือหนังสือชุด (Book series) ที่มีค่าควอไทล์ตามฐานข้อมูลการจัดอันดับวารสาร SJR (SCImago Journal Rank) ดังนี้		
- ควอไทล์ที่ ๑ (Q๑)	๖๐,๐๐๐ บาท	๓๐,๐๐๐ บาท
- ควอไทล์ที่ ๒ (Q๒)	๕๐,๐๐๐ บาท	๒๕,๐๐๐ บาท
- ควอไทล์ที่ ๓ (Q๓)	๔๐,๐๐๐ บาท	๒๐,๐๐๐ บาท
- ควอไทล์ที่ ๔ (Q๔)	๓๐,๐๐๐ บาท	๑๕,๐๐๐ บาท
๕. วารสารวิชาการและวิจัย มทร.พระนคร สาขามนุษยศาสตร์และสังคมศาสตร์ (ยังไม่เข้าฐาน TCI)	๙,๐๐๐ บาท	๗,๐๐๐ บาท

ประธาน ขี้แจง นำเสนอปรับการจ่ายเงินรางวัลสนับสนุนการตีพิมพ์บทความ เพื่อเข้าประชุมกองทุนเพื่อการวิจัย เพื่อให้พิจารณา ดังนี้

- แหล่งตีพิมพ์บทความ ข้อ ๑. วารสารระดับชาติ TCI

กลุ่ม ๑ บทความวิจัย ปรับเป็น บทความภาษาไทย ๙,๐๐๐ บาท บทความภาษาอังกฤษ ๑๒,๐๐๐ บาท
บทความวิชาการ ปรับเป็น บทความภาษาไทย ๗,๐๐๐ บาท บทความภาษาอังกฤษ ๑๐,๐๐๐ บาท
กลุ่ม ๒ บทความวิจัย ปรับเป็น บทความภาษาไทย ๗,๐๐๐ บาท บทความภาษาอังกฤษ ๑๐,๐๐๐ บาท
บทความวิชาการ ปรับเป็น บทความภาษาไทย ๕,๐๐๐ บาท บทความภาษาอังกฤษ ๘,๐๐๐ บาท

ซึ่งเป็นการสนับสนุนให้นักวิจัยตีพิมพ์บทความภาษาอังกฤษมากขึ้น

- แหล่งตีพิมพ์บทความ ข้อ ๒. วารสารระดับนานาชาติที่ไม่มีค่าควอไทล์ตามฐานข้อมูลการจัดอันดับวารสาร SJR (SCImago Journal Rank) (เฉพาะวารสารฉบับสังคมศาสตร์และมนุษยศาสตร์) **ขอเสนอตัดออก**

- แหล่งตีพิมพ์บทความ ข้อ ๔. วารสารระดับนานาชาติ หรือหนังสือชุด (Book series) ที่มีค่าควอไทล์ ตามฐานข้อมูลการจัดอันดับวารสาร SJR (SCImago Journal Rank) กำหนดเพิ่มเติมว่าต้องอยู่ในฐานข้อมูล Scopus หรือฐานข้อมูลตามประกาศ กพอ.

คณะกรรมการร่วมกันพิจารณาและมีข้อเสนอแนะดังนี้

นายเวชยันต์ เสงส์วนิช เสนอแนะ

- ถ้าการตีพิมพ์บทความ ยังเป็นตัวชี้วัดของมหาวิทยาลัย ไม่ควรตัดข้อ ๒. ออก แต่ควรปรับลดเงินรางวัลลง ซึ่งถ้ากำหนดโดยอ้างอิงจาก ๙ มทร. สามารถชี้แจงได้ว่า อ้างอิงจาก ๙ มทร.

มติที่ประชุม เห็นชอบมอบสถาบันวิจัยและพัฒนา

- ข้อ ๑. ปรับเพิ่มเงินรางวัลตามที่เสนอ

- ข้อ ๒. ปรับลดเงินรางวัลลง

- ข้อ ๔. วารสารระดับนานาชาติ หรือหนังสือชุด (Book series) ที่มีค่าควอไทล์ ตามฐานข้อมูลการจัดอันดับวารสาร SJR (SCImago Journal Rank) เหมือนเดิม แต่ปรับลดเงินรางวัลลง

- เพิ่มอีก ๑ ข้อ โดยกำหนดเงื่อนไขเพิ่มว่า วารสารอยู่ในฐานข้อมูล Scopus หรืออยู่ในฐานข้อมูลอื่นใดที่เป็นไปตาม กพอ. และกำหนดเงินรางวัลสูงกว่าข้อ ๔ เล็กน้อย แต่ไม่สูงเท่าฐานข้อมูล ISI

ระเบียบวาระที่ ๕ เรื่องเสนอเพื่อทราบ

๕.๑ โครงการสร้างเครือข่ายความร่วมมืองานบริการวิชาการ

ดำเนินโครงการสร้างเครือข่ายความร่วมมืองานบริการวิชาการ โดยลงนามบันทึกข้อตกลงความร่วมมือการบริการวิชาการเพื่อพัฒนาระบบเศรษฐกิจของชุมชนท้องถิ่น กับ องค์การบริหารส่วนตำบลสามะโรง และองค์การบริหารส่วนตำบลนาพันสาม จังหวัดเพชรบุรี ซึ่งมีผู้อำนวยการสถาบันวิจัยและพัฒนา มหาวิทยาลัยเทคโนโลยีราชมงคลพระนคร ลงนามร่วมกับ นายกองคังการบริหารส่วนตำบลสามะโรง และนายกองค์การบริหารส่วนตำบลนาพันสาม โดยมีวัตถุประสงค์เพื่อสร้างเครือข่ายความร่วมมือด้านบริการวิชาการ โดยการมีส่วนร่วมของชุมชน ท้องถิ่น และหน่วยงานภายนอก ทั้งภาครัฐและเอกชน รวมทั้งการสร้างความร่วมมือในการพัฒนางานบริการวิชาการสู่เชิงพาณิชย์ และมีอาจารย์จาก ๗ คณะ ได้แก่ คณะครุศาสตร์ อดุสากรรม คณะบริหารธุรกิจ คณะศิลปศาสตร์ คณะวิทยาศาสตร์และเทคโนโลยี คณะวิศวกรรมศาสตร์ คณะอุตสาหกรรมสิ่งทอและออกแบบแฟชั่น และคณะสถาปัตยกรรมศาสตร์และการออกแบบ เข้าร่วมกิจกรรมการเสวนาแลกเปลี่ยนเรียนรู้การบริการวิชาการเพื่อพัฒนาศักยภาพชุมชนอย่างยั่งยืน รวมถึงสอบถามปัญหาและความต้องการของชุมชนและผู้ประกอบการ ตลอดจนลงพื้นที่สำรวจปัญหาและความต้องการของผู้ประกอบการในตำบลสามะโรง และตำบลนาพันสาม อำเภอเมือง จังหวัดเพชรบุรี เมื่อวันที่ ๒๒ - ๒๓ เมษายน ๒๕๖๒ โดยมีผู้เข้าร่วมโครงการจำนวน ๙๘ คน



มติที่ประชุม รับทราบ

๕.๒ โครงการให้คำปรึกษาและบริการข้อมูลเทคโนโลยี

โครงการให้คำปรึกษาและบริการข้อมูลเทคโนโลยี ณ จังหวัดราชบุรี

ดำเนินโครงการให้คำปรึกษาและบริการข้อมูลเทคโนโลยี ได้รับการสนับสนุนงบประมาณจาก กระทรวงวิทยาศาสตร์และเทคโนโลยี ประจำปีงบประมาณ พ.ศ. ๒๕๖๒ ดำเนินการโดยศูนย์คลินิกเทคโนโลยี สถาบันวิจัยและพัฒนา โดยการลงพื้นที่ดำเนินการ ให้คำปรึกษาและถ่ายทอดเทคโนโลยีการทำขนมจีบ ซาลาเปา พายชั้น และกะหรี่ปั๊ปปิ้งได้รับ ความอนุเคราะห์วิทยากรจากคณะเทคโนโลยีคหกรรมศาสตร์ ณ กลุ่มโอท็อปสตรีบ้านบึง อำเภอบ้านคา จังหวัดราชบุรี ระหว่างวันที่ ๒ - ๓ พฤษภาคม ๒๕๖๒ โดยมี ผู้เข้าร่วมโครงการจำนวน ๓๕ คน



โครงการให้คำปรึกษาและบริการข้อมูลเทคโนโลยี ณ จังหวัดเพชรบุรี

ดำเนินโครงการให้คำปรึกษาและบริการข้อมูลเทคโนโลยี ได้รับการสนับสนุนงบประมาณจาก กระทรวงวิทยาศาสตร์และเทคโนโลยี ประจำปีงบประมาณ พ.ศ. ๒๕๖๒ ดำเนินการโดยศูนย์คลินิกเทคโนโลยี สถาบันวิจัยและพัฒนา โดยการลงพื้นที่ดำเนินการ ให้คำปรึกษาและถ่ายทอดเทคโนโลยีการทำขนม ยาทม่อง และน้ำยาล้างจาน ซึ่งได้รับความอนุเคราะห์วิทยากรจากคณะวิทยาศาสตร์และเทคโนโลยี ณ กลุ่มชุมชน บ้านห้วยทรายเหนือ อำเภอชะอำ จังหวัดเพชรบุรี เมื่อวันที่ ๘ พฤษภาคม ๒๕๖๒ โดยมีผู้เข้าร่วมโครงการ จำนวน ๔๒ คน



โครงการให้คำปรึกษาและบริการข้อมูลเทคโนโลยี ณ จังหวัดชัยนาท

ดำเนินโครงการให้คำปรึกษาและบริการข้อมูลเทคโนโลยี ได้รับการสนับสนุนงบประมาณจาก กระทรวงวิทยาศาสตร์และเทคโนโลยี ประจำปีงบประมาณ พ.ศ. ๒๕๖๒ ดำเนินการโดยศูนย์คลินิกเทคโนโลยี สถาบันวิจัยและพัฒนา โดยการลงพื้นที่ดำเนินการ ให้คำปรึกษาและถ่ายทอดเทคโนโลยีการทำแป้งกล้วย กล้วยเค็มแปงกล้วย กล้วยหมี่กรอบ กล้วยอบมันฝรั่ง กล้วยกรอบปรุงรส และการพัฒนาช่องทางการตลาด ซึ่งได้รับความอนุเคราะห์วิทยากรจากคณะเทคโนโลยีคหกรรมศาสตร์ ณ กลุ่มชุมชนในศูนย์การเรียนรู้ชุมชน ป้าย อีภรณ์ บางซุด จังหวัดชัยนาท ระหว่างวันที่ ๑๔ - ๑๕ พฤษภาคม ๒๕๖๒ โดยมีผู้เข้าร่วมโครงการ จำนวน ๓๗ คน



มติดีที่ประชุม รับทราบ


๕.๓ โครงการพัฒนาผู้ประกอบการและยกระดับสินค้าหนึ่งตำบลหนึ่งผลิตภัณฑ์ OTOP ประจำปีงบประมาณ พ.ศ. ๒๕๖๒



มติที่ประชุม รับทราบ

๕.๔ โครงการโอทอปสัญจร ประจำปีงบประมาณ พ.ศ. ๒๕๖๒

สถาบันวิจัยและพัฒนา ได้รับการสนับสนุนงบประมาณเพื่อดำเนินโครงการ เป็นจำนวน ๗๐๐,๐๐๐ บาท (เจ็ดแสนบาทถ้วน) โดยอยู่ระหว่างสำนักงานปลัดกระทรวงการอุดมศึกษา วิทยาศาสตร์ วิจัยและนวัตกรรม โอนงบประมาณ ซึ่งจะเริ่มดำเนินโครงการ ตั้งแต่เดือนกันยายน - ธันวาคม ๒๕๖๒



ด่วนที่สุด บันทึกข้อความ


ส่วนราชการ สพ.อ. สำนักส่งเสริมและถ่ายทอดเทคโนโลยี โทร. ๐ ๒๓๓๓ ๓๓๔๑ (ข้าพเจ้า)
 ที่ อว ๐๒๐๔.๓/ ๑๘๑๐ วันที่ ๒ สิงหาคม ๒๕๖๒
 เรื่อง โครงการสร้างความรู้ความเข้าใจในการยกระดับโอทอป ด้วยวิทยาศาสตร์ เทคโนโลยี และนวัตกรรม

เรียน อธิการบดีมหาวิทยาลัยเทคโนโลยีราชมงคลพระนคร

ตามที่ สำนักงานปลัดกระทรวงการอุดมศึกษา วิทยาศาสตร์ วิจัยและนวัตกรรม (สพ.อว.) ได้เชิญผู้แทนจากสถาบันการศึกษาของท่านเข้าร่วมการประชุมหารือ เรื่อง โครงการสร้างความรู้ความเข้าใจในการยกระดับโอทอป ด้วยวิทยาศาสตร์ เทคโนโลยี และนวัตกรรม เมื่อวันที่ ๑๕ กรกฎาคม ๒๕๖๒ ณ ห้องประชุม สำนักส่งเสริมและถ่ายทอดเทคโนโลยี อาคารพระจอมเกล้า สป.อว. โดยมีผู้แทนจากสถาบันการศึกษา นำโดย นายชลากร อุดมรักษาสกุล รองผู้อำนวยการคลินิกเทคโนโลยีมหาวิทยาลัยเทคโนโลยีราชมงคลพระนคร ซึ่งมีความยินดีที่จะร่วมมือและรับเป็นเจ้าภาพในการจัดกิจกรรมโครงการสร้างความรู้ความเข้าใจในการยกระดับโอทอป ด้วยวิทยาศาสตร์ เทคโนโลยี และนวัตกรรม ในพื้นที่จังหวัดสมุทรสงครามและสมุทรสาคร พร้อมจัดทำข้อเสนอโครงการฯ ส่งให้ สพ.อ. ทางไปรษณีย์อิเล็กทรอนิกส์ เมื่อวันที่ ๒๒ กรกฎาคม ๒๕๖๒ รายละเอียดตามเอกสารแนบ ๑ นั้น

สพ.อว. พิจารณาแล้ว เห็นควรสนับสนุนงบประมาณเพื่อดำเนินโครงการดังกล่าว เป็นเงินจำนวน ๗๐๐,๐๐๐ บาท (เจ็ดแสนบาทถ้วน) และขอให้มหาวิทยาลัยเทคโนโลยีราชมงคลพระนคร มีหนังสือตอบยืนยันการดำเนินการจัดโครงการฯ พร้อมส่งหลักฐานการเบิกจ่ายงบประมาณ รายละเอียดตามเอกสารแนบ ๒ ให้ สพ.อ. ภายในวันที่ ๙ สิงหาคม ๒๕๖๒ เพื่อดำเนินการในส่วนที่เกี่ยวข้องต่อไป

จึงเรียนมาเพื่อโปรดพิจารณาดำเนินการ


 (ดร.อัญญา วงศ์แสงจันทร์)
 รอง ปอว. ปฏิบัติราชการแทน
 ปอว.

มติที่ประชุม รับทราบ

๕.๕ ค่า Thai Journal Impact Factors ประจำปี ๒๕๖๑ บนฐานข้อมูล TCI สำหรับวารสารสาขาวิทยาศาสตร์และเทคโนโลยี

ชื่อวารสาร	ISSN	Thai-Journal Impact Factors ปี 2561	Thai-Journal Immediacy Index	Thai-Journal Cited Half-life
วารสาร มทร.อีสาน ฉบับวิทยาศาสตร์และเทคโนโลยี	1906-215X	0.000	N/A ₃	2.5
วารสารวิจัย มทร.กรุงเทพ	1906-0874	0.000	0.000	4.0
วารสารวิจัย มหาวิทยาลัยเทคโนโลยีราชมงคลตะวันออก	1906-1889	0.047	0.000	7.2
วารสารวิจัย มหาวิทยาลัยเทคโนโลยีราชมงคลศรีวิชัย	1906-6627	0.056	0.000	6.2
วารสารวิชาการ มทร.สุวรรณภูมิ	2286-9638	0.075	0.000	3.5
วารสารวิชาการและวิจัย มทร.พระนคร	1906-0432	0.078	0.059	5.6
วารสารวิทยาศาสตร์และเทคโนโลยี มทร.ธัญบุรี	2229-1547	0.079	0.000	3.1
วารสารวิศวกรรมศาสตร์ ราชมงคลธัญบุรี	1685-5280	0.094	0.000	5.0
วารสารวิชาการปทุมวัน	2229-1636	0.088	0.000	5.8
วารสารวิศวกรรมศาสตร์ มหาวิทยาลัยศรีนครินทรวิโรฒ	1905-4548	0.067	0.000	4.4
วารสารวิทยาศาสตร์และเทคโนโลยี มหาวิทยาลัยมหาสารคาม	1686-9664	0.056	0.000	4.9
วารสารวิจัยและพัฒนา มจร.	0125-278X	0.238	0.000	6.6
วารสารวิทยาศาสตร์และเทคโนโลยี มหาวิทยาลัยราชภัฏอุดรธานี	2287-0083	0.056	0.000	N/A ₄
วารสารมหาวิทยาลัยนราธิวาสราชนครินทร์	1906-5981	0.223	0.019	4.8

มติที่ประชุม รับทราบ

๕.๖ งบประมาณวิจัยย้อนหลัง ๕ ปี มหาวิทยาลัยเทคโนโลยีราชมงคล

หน่วยงาน	ปีงบประมาณ										รวม	
	2558		2559		2560		2561		2562			
	เสนอขอ (บาท)	จัดสรร (บาท)	เสนอขอ (บาท)	จัดสรร (บาท)	เสนอขอ (บาท)	จัดสรร (บาท)	เสนอขอ (บาท)	จัดสรร (บาท)	เสนอขอ (บาท)	จัดสรร (บาท)	เสนอขอ (บาท)	จัดสรร (บาท)
1 มทร.อีสาน	99,760,112	41,087,200	138,365,812	48,707,200	165,451,816	70,394,800	215,669,219	91,964,600	502,751,670	79,822,200	1,121,998,629	331,976,000
2 มทร.ธัญบุรี	94,865,725	35,117,800	101,707,058	49,592,200	112,854,691	76,844,100	154,330,200	102,456,900	102,738,465	21,668,000	566,496,139	285,679,000
3 มทร.ศรีวิชัย	75,732,778	32,989,000	87,330,070	42,538,700	150,831,246	58,438,981	104,263,296	52,057,800	68,664,100	26,657,900	486,821,490	212,682,381
4 มทร.กรุงเทพ	22,458,942	9,180,300	18,348,911	9,035,000	17,411,310.75	11,485,900	12,701,478	5,589,600	56,662,834	2,029,500	127,583,475.75	37,320,300
5 มทร.พระนคร	70,119,500	38,363,600	85,834,644	42,410,100	80,148,900	49,404,900	78,687,835	37,607,400	71,938,500	14,093,900	386,729,379	181,879,900
6 มทร.รัตนโกสินทร์	89,844,908	32,821,700	111,399,777	47,142,900	113,037,417	53,594,600	85,249,770	37,597,100	168,516,402	6,718,900	568,048,274	177,875,200
7 มทร.ลพบุรี	59,036,202	27,755,300	41,766,502	30,387,216	31,305,991	20,190,534	89,154,545	60,626,700	416,078,261	40,207,100	637,341,501	179,166,850
8 มทร.สุวรรณภูมิ	38,911,705	21,793,100	30,650,826	21,293,100	30,303,930	17,234,200	43,226,606.50	13,929,800	89,313,092	2,794,900	232,406,160	77,045,100
9 มทร.ตะวันออก	34,902,222.63	19,287,900.00	25,489,286	19,045,700	25,894,231	15,888,400	16,258,390	9,723,200	9,777,795	2,182,100	112,321,925	66,127,300
รวม	585,632,094	258,395,900	640,892,886	310,152,116	727,239,533	373,476,415	799,541,340	411,553,100	1,486,441,119	196,174,500	4,239,746,971	1,549,752,031

มติที่ประชุม รับทราบ

๕.๗ โครงการพัฒนาระบบบริหารและบุคลากรด้านทรัพย์สินทางปัญญา ระยะที่ ๑ ประจำปีงบประมาณ พ.ศ. ๒๕๖๒

โครงการพัฒนาระบบบริหารและบุคลากรด้านทรัพย์สินทางปัญญา
ระยะที่ ๑ ประจำปีงบประมาณ พ.ศ. ๒๕๖๒
หัวข้อเรื่อง "จะสร้างทรัพย์สินทางปัญญาจากงานวิจัยได้อย่างไร"
ระหว่างวันที่ ๖ - ๗ สิงหาคม ๒๕๖๒ ณ เดอะเกรซ อิมพัรท์ รีสอร์ท จังหวัดสมุทรสงคราม

สถาบันวิจัยและพัฒนา จัดโครงการพัฒนาระบบบริหารและบุคลากรด้านทรัพย์สินทางปัญญา โดยได้รับเกียรติจาก ผู้ช่วยศาสตราจารย์เพ็ญใจ เมธกรียงกร รองอธิการบดีฝ่ายวิชาการ วิจัยและบริการวิชาการ เป็นประธานในพิธีเปิด และ ดร.ประกอบ ชชาติภักต์ กล่าวรายงาน โดยมีวัตถุประสงค์เพื่อเสริมความพร้อมให้กับนักวิจัย สำหรับการนำผลงานวิจัยและสิ่งประดิษฐ์ออกจดทะเบียนทรัพย์สินทางปัญญา โดยมีเมื่อสิ้นสุดโครงการ นักวิจัยที่เข้าร่วมโครงการจะส่งคำขอรับสิทธิบัตร / อนุสิทธิบัตร อย่างน้อย ๑ เรื่องต่อคน เพื่อให้งบประมาณที่ใช้ในการอบรมเกิดประโยชน์สูงสุด และทำให้เกิดการต่อยอดจากผลงานวิจัย และเป็นจุดเริ่มต้นในการต่อยอดสู่เชิงพาณิชย์

สำหรับการประชุมเชิงปฏิบัติการในครั้งนี้ได้รับเกียรติจาก คุณจิราภรณ์ เหลืองไพรินทร์ ผู้อำนวยการ ศูนย์ทรัพย์สินทางปัญญา และคุณวีรยา สมภาร นักวิชาการทรัพย์สินทางปัญญา ศูนย์ทรัพย์สินทางปัญญา มหาวิทยาลัยขอนแก่น เป็นวิทยากรในการอบรม โดยการประชุมเชิงปฏิบัติการนี้ ประกอบด้วย ๔ หัวข้อ ดังนี้ ๑) ความรู้เบื้องต้นเกี่ยวกับทรัพย์สินทางปัญญา ๒) การเขียนยกย่องคำขอสิทธิบัตร/อนุสิทธิบัตร ๓) การสืบค้นข้อมูลสิทธิบัตร/อนุสิทธิบัตร และ ๔) ปรึกษาการบุคคลในการยื่นจดทรัพย์สินทางปัญญาประเภทต่างๆ

โดยมีอาจารย์และเจ้าหน้าที่เข้าร่วมโครงการ จำนวน ๑๙ คน จากคณะครุศาสตร์อุตสาหกรรม คณะเทคโนโลยีคหกรรมศาสตร์ คณะวิทยาศาสตร์และเทคโนโลยี คณะวิศวกรรมศาสตร์ คณะอุตสาหกรรมสิ่งทอและออกแบบแฟชั่น และคณะสถาปัตยกรรมศาสตร์และการออกแบบ มหาวิทยาลัยเทคโนโลยีราชมงคลพระนคร และจากคณะวิทยาศาสตร์และเทคโนโลยี คณะวิศวกรรมศาสตร์และสถาปัตยกรรมศาสตร์ และคณะเทคโนโลยีการเกษตรและอุตสาหกรรมมหาวิทยาลัยเทคโนโลยีราชมงคลสุวรรณภูมิ

รูปแบบการประชุมเชิงปฏิบัติการนี้ สวท.พระนคร ตั้งเป้าหมายเป็นจำนวนผลงานของนักวิจัยที่ต้องยื่นจดทะเบียนทรัพย์สินทางปัญญาจำนวนอย่างน้อย ๑ เรื่องต่อ ๑ บุคคล ภายในเดือนกันยายน วันหลังการประชุมเสร็จสิ้น ซึ่งนักวิจัยที่เข้าร่วมนี้จะต้องเป็นนักวิจัยที่มีผลงานอยู่ในมือแล้ว เพียงแต่อาจจะยังไม่เสร็จสิ้น หรือยังไม่ผ่านการตรวจพิสูจน์วิธีการเขียน และต้องนำเครื่องคอมพิวเตอร์ส่วนบุคคลเข้าร่วมประชุมด้วย พบว่านักวิจัยที่เข้าร่วมทุกท่านให้ความสำคัญอย่างยิ่ง มีการเตรียมไฟล์ข้อมูลสำหรับร่างเอกสารสิทธิบัตร/อนุสิทธิบัตร และสิทธิบัตรต่างๆ เข้ามาให้ตรวจสอบ ชักถามและแก้ไขในการประชุมคราวนี้เลย ความประทับใจคือนักวิจัยทุกท่านได้เตรียมผลงานเข้ามามากกว่า ๑ เรื่องต่อคน และอยู่ครบตลอดระยะเวลาการประชุมเชิงปฏิบัติการนี้ และวิทยากรทั้งสองท่านได้ให้คำแนะนำทั้งในด้านการบรรยายให้ความรู้ การตรวจร่างคำขอประเภทต่างๆ และเป็นที่แน่ชัดว่าหลังการประชุมนี้มีผลงานที่สามารถตอบเป้าหมายของการประชุมได้ทันที และจากการประชุมนี้ นักวิจัยจะต้องกลับไปแก้ไขร่างหรือเขียนร่างคำขอเพิ่มเติม และจะกลับมามีพบกันอีกครั้งในวันที่ ๖ กันยายน ๒๕๖๒ เพื่อตรวจสอบกันอีกครั้งก่อนยื่นคำขอจดทะเบียนทรัพย์สินทางปัญญา

มท.พระนคร เล็งเห็นความสำคัญของงานวิจัยที่ต้องเชื่อมโยงกับการต่อยอดสู่เชิงพาณิชย์มหาวิทยาลัยจึงได้ตั้งหน่วยงานทรัพย์สินทางปัญญาภายใต้สถาบันวิจัยและพัฒนา โดยมี คุณวีรารัตน์ ชัยวรรณ เป็นงานหน่วยงานทรัพย์สินทางปัญญา และเป็นตัวแทนสิทธิบัตรของมหาวิทยาลัยผ่านการอบรมและมีประสบการณ์ทั้งด้านการอบรมและการยื่นจดให้กับนักวิจัย อีกทั้งยังทำงานเชื่อมโยงเครือข่ายร่วมกับศูนย์ทรัพย์สินทางปัญญา มหาวิทยาลัยขอนแก่น ซึ่งเป็นผลมาจากผลงานทำความร่วมมือระหว่างมหาวิทยาลัยทั้งสอง โดยทรงงานนั้นมีวัตถุประสงค์เพื่อร่วมมือกันในการจัดสร้างหน่วยงานบริหารจัดการทรัพย์สินทางปัญญาของ มหาวิทยาลัย



มติที่ประชุม รับทราบ

๕.๘ โครงการวิจัยและพัฒนาผู้ประกอบการ หนึ่งตำบลหนึ่งผลิตภัณฑ์ (OTOP) ภายใต้ชุดโครงการวิจัยที่มีผลกระทบสูง (Program based Research) ความร่วมมือระหว่างสำนักงานกองทุนสนับสนุนการวิจัย (สกว.) และเครือข่ายมหาวิทยาลัยเทคโนโลยีราชมงคล ๘ แห่ง

ที่มาของโครงการ

โครงการนี้อยู่ภายใต้ความร่วมมือระหว่างสำนักงานกองทุนสนับสนุนการวิจัย (สกว.) และเครือข่ายมหาวิทยาลัยเทคโนโลยีราชมงคล ๘ แห่ง โดยมีเป้าหมายเพื่อสร้างต้นแบบของการขับเคลื่อนภูมิปัญญาทรัพยากรท้องถิ่นหรือวัฒนธรรมไปสู่กระบวนการสร้างคุณค่าและมูลค่าให้กับผลิตภัณฑ์ OTOP ในพื้นที่เป้าหมายระดับรายได้และการกระจายรายได้ที่เป็นธรรมต่อกลุ่มผู้ผลิตเกษตรชุมชนต้นน้ำ ตลอดจนนโยบายสำคัญของรัฐบาลในประเด็นการพัฒนาขับเคลื่อนเศรษฐกิจฐานรากด้วยผลิตภัณฑ์พื้นถิ่น การต่อยอดเชิงพาณิชย์ ทั้งนี้กลุ่มเป้าหมายชุดโครงการคือ ผู้ประกอบการ OTOP กลุ่มอุตสาหกรรมสร้างสรรค์และกลุ่มอุตสาหกรรมเกษตรและอาหารที่อยู่ในกระบวนการตรวจสอบและประเมินผู้ผลิตผู้ประกอบการ OTOP หรือผู้ประกอบการผลิตภัณฑ์ชุมชนที่ประสงค์จะยกระดับเป็นสินค้า OTOP ของจังหวัดเป้าหมาย ครอบคลุม ๘ ผลิตภัณฑ์เป้าหมาย และ ๑ บริการในพื้นที่ ๓ จังหวัด โดยแต่ละมหาวิทยาลัยมีกรอบระยะเวลาดำเนินงาน ๑๖ เดือน (๑ กันยายน ๒๕๖๑-๓๑ ธันวาคม ๒๕๖๒) แบ่งการทำงานเป็น ๓ ระยะ ดังนี้

ระยะที่ ๑ มีระยะเวลาดำเนินการ ๔ เดือน เป็นการศึกษาข้อมูลพัฒนากรอบวิจัยและข้อเสนอโครงการแต่ละมหาวิทยาลัยจะใช้เครื่องมือวิจัย Networks value chain เพื่อศึกษาห่วงโซ่มูลค่าของผลิตภัณฑ์ OTOP ที่เลือก ทราบส่วนแบ่งของการตลาดที่ชัดเจนหาผู้ที่เกี่ยวข้องในส่วนแบ่งการตลาด จำนวนส่วนแบ่งของตลาดและการสรุปกระบวนการวิจัยที่จะพัฒนาเพื่อให้เกิดมูลค่าเพิ่มหรือแก้ข้อจำกัดความรู้ ในประเด็นเพื่อสร้างให้เกิดผลิตภัณฑ์ที่สามารถขายได้จริงและขายได้อย่างยั่งยืน

ระยะที่ ๒ มีระยะเวลาดำเนินการ ๑๐ เดือน (๑๕ มกราคม-๑๔ พฤศจิกายน ๒๒) การดำเนินงานวิจัยและพัฒนาตามกรอบที่ได้จากระยะที่ ๑ โดยโครงการวิจัยย่อยในระดับมหาวิทยาลัย (สำหรับ มทร.พระนคร มี ๙ เดือน เริ่มจาก ๑๕ กุมภาพันธ์-๑๔ พฤศจิกายน ๒๒)

ระยะที่ ๓ มีระยะเวลาดำเนินการ ๒ เดือนเป็นการขับเคลื่อนห่วงโซ่มูลค่าจากผลงานในระยะที่สองและสร้างผลกระทบตามเป้าหมายและวัดผลกระทบเปลี่ยนแปลง

ทั้งนี้ปัจจุบันทั้ง ๘ มหาวิทยาลัยอยู่ระหว่างการดำเนินงานในระยะที่ ๒ คือการดำเนินงานตามกรอบวิจัยที่ได้จากระยะที่ ๑

สำหรับมหาวิทยาลัยเทคโนโลยีราชมงคลพระนคร ได้ดำเนินการวิจัยโดยมีชุดโครงการวิจัยหลักคือ **การสร้างนวัตกรรมและเพิ่มมูลค่าผลิตภัณฑ์หนึ่งตำบลหนึ่งผลิตภัณฑ์ (OTOP) ประเภทหมอนหวานพื้นเมืองเพื่อสุขภาพ จังหวัดเพชรบุรี**

ซึ่งภายใต้โครงการวิจัยหลัก จะมีโครงการวิจัยย่อยทั้งสิ้น ๔ โครงการประกอบไปด้วย

- ๑. โครงการ การพัฒนาผลิตภัณฑ์หมอนหวานพื้นเมือง จ.เพชรบุรี เพื่อสุขภาพและส่งเสริมเศรษฐกิจชุมชน (นักวิจัยคณะเทคโนโลยีวิศวกรรมศาสตร์ เป็นทีมวิจัยรับผิดชอบ)
- ๒. การเพิ่มมูลค่าและการพัฒนากลยุทธ์การตลาดผลิตภัณฑ์หมอนหวานพื้นเมืองเพื่อสุขภาพด้วยนวัตกรรมทางการตลาดดิจิทัลสู่เศรษฐกิจสร้างสรรค์ จังหวัดเพชรบุรี (นักวิจัยคณะบริหารธุรกิจ เป็นทีมวิจัยรับผิดชอบ)

- ๓. การศึกษาอัตลักษณ์ทางวัฒนธรรมท้องถิ่นของจังหวัดเพชรบุรีสู่การออกแบบและพัฒนาบรรจุภัณฑ์สำหรับผลิตภัณฑ์หมอนหวานพื้นเมืองส่งเสริมเศรษฐกิจชุมชน (นักวิจัยคณะสถาปัตยกรรมศาสตร์และการออกแบบ เป็นทีมวิจัยรับผิดชอบ)
- ๔. โครงการ การพัฒนาและสร้างเครื่องจักรสำหรับการผลิตหมอนหวานพื้นเมือง จ.เพชรบุรี แบบใหม่ด้วยเทคโนโลยีที่เหมาะสม (นักวิจัยคณะวิศวกรรมศาสตร์และสถาบันวิจัยและพัฒนา เป็นทีมวิจัยรับผิดชอบ)

โดยในวันที่ ๓๐ มิถุนายน ๒๕๖๒ เป็นการตรวจติดตามรายงานความหน้า รอบ ๔ เดือน โดยคณะกรรมการผู้ทรงคุณวุฒิ ณ พิษณุธานีแมน รีสอร์ท ตำบลหาดเจ้าสำราญ อำเภอเมืองเพชรบุรี จังหวัดเพชรบุรี และกระบวนกรประเมิน จะเป็นไปตามกำหนดการที่ได้วางไว้ โดยต้องทำการประเมินโครงการวิจัยหลัก และโครงการวิจัยย่อยทั้ง ๔ โครงการ ตามแบบฟอร์มการประเมิน และให้ความเห็นและข้อเสนอแนะ อันเป็นประโยชน์ต่อทีมนักวิจัย เพื่อนำไปปรับแก้ หรือใช้ในกระบวนการวิจัยให้เกิดผลสัมฤทธิ์



ต่อมาในวันที่ ๘-๙ กรกฎาคม ๒๕๖๒ หน่วยจัดการกลาง สถาบันวิจัยและพัฒนา มหาวิทยาลัยเทคโนโลยีราชมงคล ๘ แห่ง ได้ทำการจัดรายงานความก้าวหน้าและทำการสะท้อนผลการดำเนินงาน ณ โรงแรมเชจูร์ปาร์ค กรุงเทพฯ ด้วยรูปแบบการนำเสนอ คือ

- ๑. การนำเสนอรายงานความก้าวหน้าต่อคณะกรรมการ
 - ๒. การจัดนิทรรศการแสดงผลงานเด่นของมหาวิทยาลัย
 - ๓. การจัดกิจกรรม Workshop เพื่อสะท้อนผลการดำเนินงานและวางแผนการทำงานระยะต่อไป
- กรรมการผู้ทรงคุณวุฒิ ประกอบด้วย
- ๑. ศ.นพ.สุวิทย์ จิตพิเรนธกุล ผู้อำนวยการสำนักงานคณะกรรมการส่งเสริมวิทยาศาสตร์ วิจัย และนวัตกรรม (สกว.)
 - ๒. นายอภิชาติ โดศลเกษงศ์ อธิบดีกรมพัฒนาชุมชน
 - ๓. นายพัน ชัยสิทธิ์ ผู้อำนวยการกองทุนหมู่บ้านและชุมชนเมืองแห่งชาติ
 - ๔. ศ.ดร. บัณฑิต อินดวงค์ ผู้อำนวยการศูนย์นวัตกรรมอาหารแห่งมหาวิทยาลัยศิลปากร
 - ๕. นางสุภาพ โชคเฉลิมวงศ์ สำนักงานการวิจัยแห่งชาติ

- ๖. นางณัฐนิช อินทระ ผู้อำนวยการกลุ่มงานส่งเสริมและพัฒนาผลิตภัณฑ์ชุมชน พช
 - ๗. ศ.ดร.กิตติ สัจจาวัฒนา ผู้อำนวยการฝ่ายบูรณาการวิจัยและความร่วมมือเพื่อพัฒนาเชิงพื้นที่ (ABC) สกว.
 - ๘. คุณเบญจมาศ ธีระมาควนิช ผู้ทรงคุณวุฒิ
 - ๙. ศ.ดร.กิตติ บุญเลิศนิรันดร์ รองอธิการบดี มทร.สุวรรณภูมิ
 - ๑๐. ผู้อำนวยการสถาบันวิจัยและพัฒนา มทร.ศรีวิชัย
 - ๑๑. ผู้อำนวยการสถาบันวิจัยและพัฒนา มทร.อีสาน
 - ๑๒. ผู้อำนวยการสถาบันวิจัยและพัฒนา มทร.ธัญบุรี
- หน่วยจัดการและนักวิจัย ประกอบด้วย
- ๑. ผู้อำนวยการสถาบันวิจัยและพัฒนา มทร.ล้านนา
 - ๒. ผู้อำนวยการสถาบันวิจัยและพัฒนา มทร.รัตนโกสินทร์
 - ๓. ผู้อำนวยการสถาบันวิจัยและพัฒนา มทร.พระนคร
 - ๔. ผู้อำนวยการสถาบันวิจัยและพัฒนา มทร.กรุงเทพ
 - ๕. หัวหน้าโครงการวิจัยย่อยระดับมหาวิทยาลัยทั้ง ๘ แห่ง จำนวน ๖๐ คน
 - ๖. เจ้าหน้าที่บริหารจัดการโครงการระดับมหาวิทยาลัย

๓. ความคิดเห็นและข้อเสนอจากคณะกรรมการผู้ทรงคุณวุฒิ ต่อผลดำเนินงานระยะ ๑๐ เดือน ผลดำเนินงานในภาพรวม คณะกรรมการฯ ให้ความเห็นว่าผลงานโดยรวมของมหาวิทยาลัยมีความก้าวหน้าตามแผนดำเนินงาน ทูมมหาวิทยาลัยสามารถส่งมอบผลงานในระยะ ๕ เดือนของการดำเนินงานวิจัย ซึ่งสามารถนำไปใช้ประโยชน์ทั้งในการนำแนวคิด เครื่องมือ กระบวนการ ไปขยายผลได้ ทั้งนี้มีข้อเสนอแนะเพิ่มเติมคือ

- ๑. ชุดโครงการนี้เป็นการทำงานภายใต้กรอบนโยบายสำคัญของรัฐบาลในประเด็นการแก้ไขปัญหา เศรษฐกิจและความยากจนของประเทศโดยยกระดับรายได้ให้กับประชาชนระดับรากหญ้า ซึ่งเป็นกลุ่มคนใหญ่ของประเทศผ่านการเพิ่มมูลค่าของทรัพยากรและภูมิปัญญาพื้นถิ่นทำงานบริการวิจัย (ผลิตภัณฑ์ OTOP) ที่นอกจากจะสร้างผลงานวิจัยแล้ว ยังเป็นเป้าหมายเพื่อสร้างต้นแบบของการขับเคลื่อนภูมิปัญญา ทรัพยากรท้องถิ่น หรือวัฒนธรรม ไปสู่กระบวนการสร้างคุณค่าและมูลค่าเพิ่มให้กับผลิตภัณฑ์ OTOP โดย ช่วงต้น มทร. แต่ละแห่งจะต้องศึกษาห่วงโซ่มูลค่าของผลิตภัณฑ์นั้นให้ได้ ต้องเห็นส่วนแบ่งของการตลาดที่ชัดเจน ผู้ที่เกี่ยวข้องในส่วนแบ่งการตลาดคือใคร แต่ละคนมีส่วนแบ่งเท่าไร จากนั้นก็มาดูถึง กระบวนการวิจัยที่จะได้มูลค่าเพิ่มที่ช่วยแก้ปัญหา หรือเดิมของว่าของความรู้ในจุดที่จะทำให้เกิด ผลิตภัณฑ์ที่สามารถขายได้จริง และขายได้อย่างยั่งยืน เสนอให้ทีมบริหารจัดการกลางและทีมวิจัยสกัด ข้อมูลความรู้เพื่อเผยแพร่และใช้ประโยชน์
- ๒. ข้อมูลและข้อวิเคราะห์สถานการณ์ของ OTOP จากการทำงานของ ๘ มหาวิทยาลัยในระยะ ๔ เดือนนั้นในแต่ละพื้นที่ จากประสบการณ์ของ ศ.ดร.บัณฑิต อินดวงค์ ในการทำ Social Enterprise (SE) และสร้าง partnership กับต่างประเทศ ความมีการถอดความรู้ (KM) เป็นเอกสารรวมทั้งทวนถามและผลของงานแต่ละมหาวิทยาลัย รวมทั้งผู้แทนกรรมการพัฒนาชุมชน เสนอช่องทางการทำงานนำไปใช้ประโยชน์กับโรงเรียน OTOP Academy ของกรมการพัฒนาชุมชน ๕ แห่งใน ๔ ภูมิภาค ได้แก่ พิษณุฯ เชียงใหม่ ชอนแก่ง และ สระบุรี
- ๓. การถอดบทเรียน เครื่องมือ วิธีการทำงานของมหาวิทยาลัยงานที่ดำเนินงานในการเพิ่มมูลค่าของทรัพยากรและภูมิปัญญาพื้นถิ่น ภายใต้ชุดโครงการนี้มี ๓ แบบ คือ การยกระดับห่วงโซ่มูลค่าเดิม การสร้างห่วงโซ่มูลค่าใหม่

การทำงานของมหาวิทยาลัยงานที่ดำเนินงานในการเพิ่มมูลค่าของทรัพยากรและภูมิปัญญาพื้นถิ่น ภายใต้ชุดโครงการนี้มี ๓ แบบ คือ การยกระดับห่วงโซ่มูลค่าเดิม การสร้างห่วงโซ่คุณค่าใหม่ การ Disruptionห่วงโซ่มูลค่าเดิมสินค้าเดิมด้วยการดึงภาคบริการเข้ามามีส่วนร่วม ซึ่งหน่วยจัดการกลาง และทีมวิจัยควรจัดหมวดหมู่แนวคิดของแต่ละมหาวิทยาลัย เพื่อช่วยในการวิเคราะห์งานในภาพรวม

๔. ในบางมหาวิทยาลัยมีเป้าหมายในการสร้างผู้ประกอบการใหม่ หรือสินค้าใหม่ สิ่งที่ควรพิจารณาในเชิง การประกอบการ คือศักยภาพการเงินของกลุ่มเป้าหมายด้านการเงิน ต้องดู cash flow ของกลุ่มเป้าหมายว่าสามารถรองรับการขยายกิจการหรือประกอบการใหม่มากขึ้นเพื่อใด กรณีการตั้งธุรกิจใหม่ต้องเห็นภาพ ชั่งน้ำหนักในการคืนทุนว่าคุ้มค่าต่อการประกอบการหรือไม่ เพราะในระยะต้นจะไม่มีกำไร รวมถึงการวิเคราะห์ความเสี่ยงในเชิงการบริหารกิจการด้วย

๕. การนำเสนอข้อมูลเชิงบริบท OTOP concept เป้าหมาย และชี้ให้เห็นความเชื่อมโยงของงานศึกษาที่ศึกษานโยบายการพัฒนา OTOP ในกลุ่ม cluster หรือการศึกษาเปรียบเทียบให้เห็นความแตกต่างในการยกระดับ

๖. ในกระบวนการศึกษา เรื่องวิธีการวิเคราะห์ ต้นทุน ผลตอบแทนที่มองฐานตัวเลขาทางตรง (บาท) อาจจะต้องพิจารณาในเชิงสัดส่วน อาทิต้นทุนและผลตอบแทน

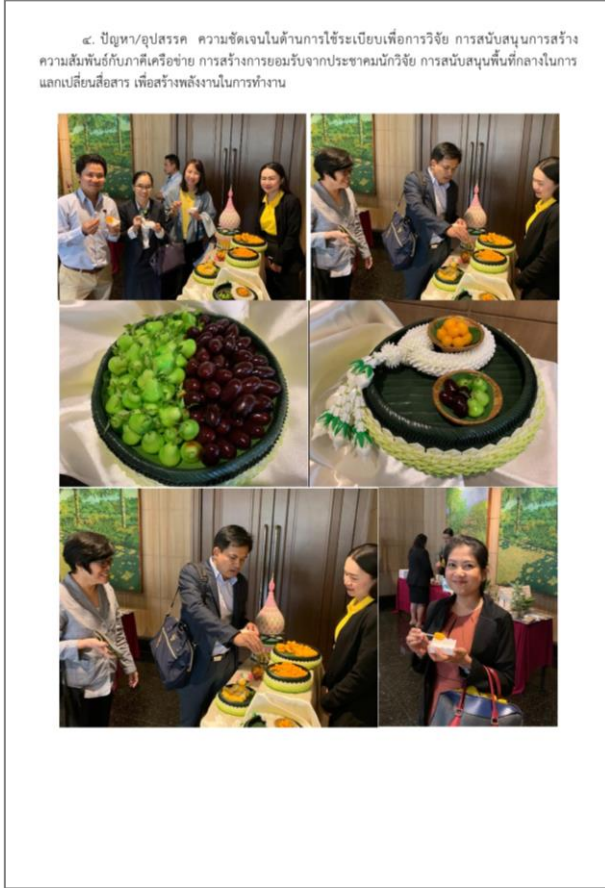
๗. การวางระบบประสานงานกลางของเครือข่ายในการติดตามสนับสนุนงาน ถือเป็นกลไกการทำงานที่ดี โดยเฉพาะการทำงานที่เน้นการทำงานแบบกึ่งอาสาสมัคร แต่ในการประเมินผลงานควรมีกรอบ มีวิธีการประเมินและคำอธิบายระดับของการประเมินด้วย ทั้งนี้ มีมิติที่คณะกรรมการเสนอว่าเป็นเรื่องสำคัญ คือการมีส่วนร่วมของภาคี และบทบาทของภาคี รวมถึงการวัดผลกระทบเปลี่ยนแปลงของกลุ่มเป้าหมาย ทั้งระดับคนและกลุ่มด้วย

บทสะท้อนและข้อเรียนรู้จากหน่วยจัดการและนักวิจัย โดยใช้คำถามเพื่อให้นักวิจัยและทีมจัดการแต่ละมหาวิทยาลัย reflection ๔ ข้อ คือ

๑. ในการดำเนินโครงการวิจัยตามรูปแบบที่ได้ดำเนินการ นักวิจัยคาดหวังอะไร และอะไรที่ได้มาที่คาดหวัง อะไรที่ได้เกินคาด หรือต่ำกว่าคาด รวมทั้งสิ่งที่เกิดขึ้น เกิดจากสาเหตุอะไร
๒. ระบบการบริหารจัดการของแต่ละมหาวิทยาลัย มีอะไรเป็นจุดเด่น และต้องการเพิ่มอะไรในการจัดการบ้าง
๓. ทักษะที่ต้องการให้มีการหนุนเสริม* เพื่อให้นักวิจัยสามารถงานวิจัยเข้าไปหนุนเสริม มีประเด็นใดบ้าง ทั้งในระดับต้นน้ำ กลางน้ำ และปลายน้ำ
๔. ปัญหาอุปสรรคของนักวิจัย รวมถึงการเชื่อมโยงกับชุดโครงการหลักของสถาบันวิจัยและพัฒนาแต่ละมหาวิทยาลัย

ทั้งนี้สรุปผลการสะท้อนข้อเรียนรู้ ได้แก่

๑. ในการดำเนินโครงการวิจัยตามรูปแบบที่ได้ดำเนินการเกินคาด คือกลไกการสนับสนุนจากหน่วยจัดการ การมีส่วนร่วมของภาคีเครือข่าย และความร่วมมือของชุมชนเป้าหมาย ที่ต่ำกว่าที่คาดหมาย คือระบบการบริหารจัดการด้านการเงินในบางมหาวิทยาลัย
๒. ระบบบริหารจัดการที่เป็นจุดเด่น คือ การได้รับการสนับสนุนเครื่องมือ Network value chain และงบประมาณเพื่อตรวจสอบบริบทข้อมูลของ OTOP ในพื้นที่ ระบบการวิจัยที่กำหนดให้มีหน่วยจัดการระดับมหาวิทยาลัย และหน่วยสนับสนุนจัดการกลาง คอยชี้แนะและสนับสนุนการทำงานอย่างต่อเนื่อง รวมถึงผู้บริหารมหาวิทยาลัยให้ความสำคัญกับนักวิจัยและการดำเนินงานวิจัย
๓. ทักษะที่ต้องการให้หนุนเสริม การพัฒนาศักยภาพนักวิจัยในการทำงานวิจัยเชิงพื้นที่ การขับเคลื่อนผลงานวิจัยสู่การสร้างระบบตลาด การอบรมทรัพย์สินทางปัญญา



มิติที่ประชุม รับทราบ

๕.๙ การประชุมวิชาการมหาวิทยาลัยเทคโนโลยีราชมงคลครั้งที่ ๑๑

การประชุมวิชาการมหาวิทยาลัยเทคโนโลยีราชมงคลครั้งที่ ๑๑
ณ ศูนย์ประชุมและแสดงสินค้านานาชาติเฉลิมพระเกียรติ ๗ รอบพระชนมพรรษา

“วิถีราชมงคลขับเคลื่อนนวัตกรรม เพื่อสร้างสรรค์เศรษฐกิจและสังคม”

มหาวิทยาลัยเทคโนโลยีราชมงคลพระนคร ร่วมกับมหาวิทยาลัยเทคโนโลยีราชมงคล ทั้ง ๘ แห่ง จัดการประชุมวิชาการมหาวิทยาลัยเทคโนโลยีราชมงคลครั้งที่ ๑๑ และการประชุมวิชาการนานาชาติ มหาวิทยาลัยเทคโนโลยีราชมงคล ครั้งที่ ๑๐ ในหัวข้องาน “วิถีราชมงคลขับเคลื่อนนวัตกรรมเพื่อสร้างสรรค์เศรษฐกิจและสังคม” ระหว่างวันที่ ๒๔ - ๒๖ กรกฎาคม ๒๕๖๒ ณ ศูนย์ประชุมและแสดงสินค้านานาชาติเฉลิมพระเกียรติ ๗ รอบ พระชนมพรรษา จังหวัดเชียงใหม่ การจัดงานประชุมครั้งนี้มีจุดมุ่งหมายเพื่อสร้างเครือข่ายความร่วมมือทางวิชาการและเป็นเวทีเผยแพร่ผลงานวิจัย มีการนำเสนอบทความวิจัย/บทความวิชาการ ระดับชาติและนานาชาติ การประกวดผลงานสิ่งประดิษฐ์และเทคโนโลยี และการจัดนิทรรศการงานวิจัย

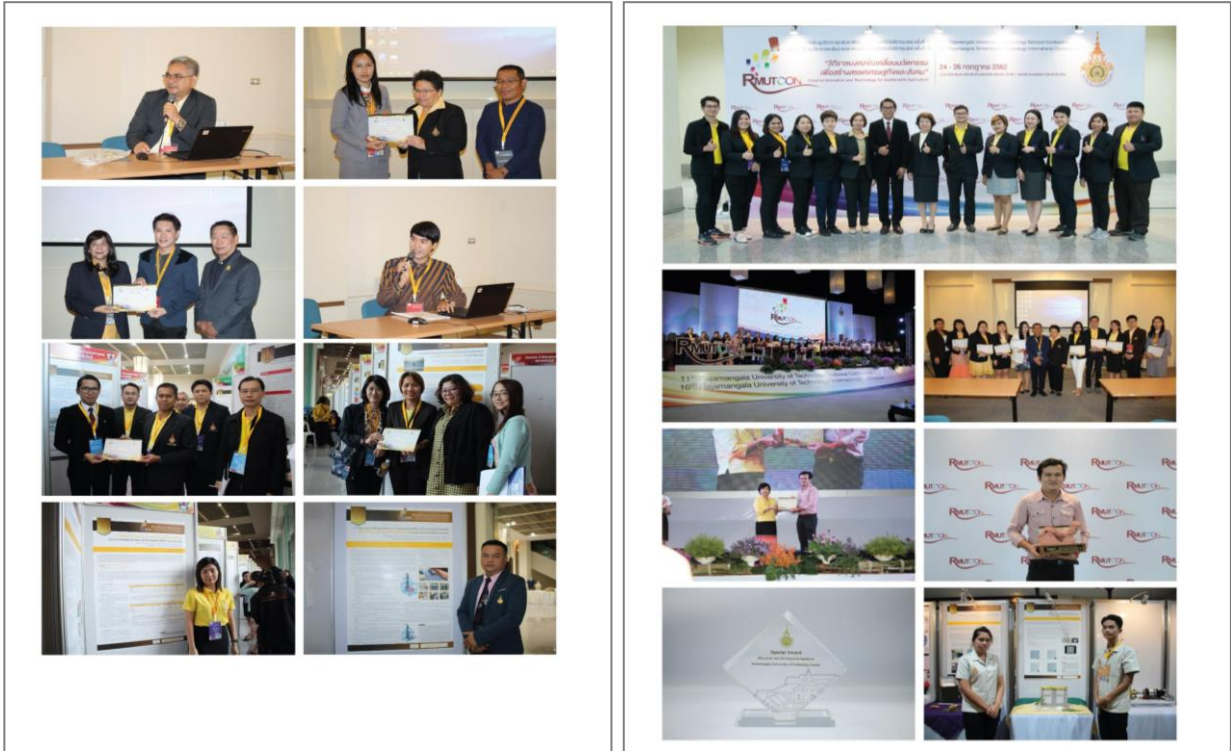
ในการนี้ พลเอกอภิพล ทูตชูชัย อองคนกร และกรรมการมูลนิธิโครงการหลวง เป็นประธานในพิธีเปิด เมื่อวันที่ ๒๔ กรกฎาคม ๒๕๖๒ โดยมี ผู้ช่วยศาสตราจารย์เพ็ญฟ้า เมฆเกรียงไกร รองอธิการบดีฝ่ายวิชาการ วิจัยและบริการวิชาการ ดร.ประภพ ชาติภักดี ผู้อำนวยการสถาบันวิจัยและพัฒนา ดร.ชลากร อุมรักษาสกุล รองผู้อำนวยการฝ่ายบริการวิชาการ และนักวิจัย มทร.พระนคร เข้าร่วมงานในครั้งนี้เป็นจำนวนมาก ทั้งนี้ มทร.พระนคร ได้ส่งผลงานเข้าร่วมงาน ทั้งหมด ๖๓ ผลงาน แบ่งเป็น

๑. บทความวิจัย/บทความวิชาการ ๖๑ บทความ จากนักวิจัยทั้ง ๔ คณะ และ ๑ สถาบัน ระดับชาติ ๕๙ บทความ ระดับนานาชาติ ๒ บทความ
๒. ผลงานเข้าร่วมประกวดสิ่งประดิษฐ์และเทคโนโลยี ๒ ผลงาน จากคณะวิทยาศาสตร์และเทคโนโลยี
๓. ผลงานวิจัยเพื่อจัดนิทรรศการ ๗ ผลงาน จาก ๓ คณะ ๑ สถาบัน ได้แก่ คณะเทคโนโลยีวิศวกรรมศาสตร์ คณะอุตสาหกรรมสิ่งทอและออกแบบแฟชั่น คณะสถาปัตยกรรมศาสตร์และการออกแบบ และสถาบันวิจัยและพัฒนา

ทั้งนี้ มทร.พระนคร ส่งผลงานโครงการสร้างนวัตกรรมและเพิ่มมูลค่าผลิตภัณฑ์หนึ่งตำบล หนึ่งผลิตภัณฑ์ (OTOP) ประเภทขนมหวานพื้นเมืองเพื่อสุขภาพจังหวัดเพชรบุรี เข้าร่วมจัดแสดงอีกด้วย จากการประชุมวิชาการดังกล่าว มทร.พระนคร ได้รับรางวัลทั้งหมด ๒ รางวัล ได้แก่

๑. รางวัลนำเสนอภาคโปสเตอร์ ระดับชาติ “ยอดเยี่ยม” สาขาสถาปัตยกรรมศาสตร์ ศิลปกรรม เรื่อง “โครงการศึกษาและพัฒนาเรซิดิวส์ปัสเจอร์ เพื่อขนานบรรจุภัณฑ์สินค้า OTOP แบบยั่งยืนที่แสดงอัตลักษณ์จังหวัดหนองคาย” โดย อาจารย์คณิศ อยู่สุนทรณ์ คณะสถาปัตยกรรมศาสตร์และการออกแบบ รางวัล Special Award สิ่งประดิษฐ์และนวัตกรรม เรื่อง “ผลิตภัณฑ์ลดความชื้นที่เป็นมิตรต่อสิ่งแวดล้อมด้วยการใช้สารสกัดซิซิลิกาจากไผ่ โดย นายสุรภรณ์ วงษ์ประยูร และนางสาวสิริวรรณ พรหมเกตุจันทร์ นักศึกษาคณะวิทยาศาสตร์และเทคโนโลยี





มติที่ประชุม รับทราบ

๕.๑๐ ผลการดำเนินงานสถาบันวิจัยและพัฒนา ระหว่างวันที่ ๑ กุมภาพันธ์ ๒๕๖๒ ถึง วันที่ ๘ สิงหาคม ๒๕๖๒

ผลการดำเนินงานสถาบันวิจัยและพัฒนา ระหว่างวันที่ ๑ กุมภาพันธ์ ๒๕๖๒ ถึง วันที่ ๘ สิงหาคม ๒๕๖๒ จำนวน ๑๗ เรื่อง สามารถดูรายละเอียดเพิ่มเติมได้ที่ เว็บไซต์สถาบันวิจัยและพัฒนา มหาวิทยาลัยเทคโนโลยีราชมงคลพระนคร www.ird.rmutp.ac.th

มติที่ประชุม รับทราบ

ระเบียบวาระที่ ๖ เรื่องอื่น ๆ

๖.๒ ฝ่ายเลขานุการ ขอแก้ไขการประชุมครั้งนี้ เป็นการประชุม ครั้งที่ ๑ ของคณะกรรมการประจำสถาบันวิจัยและพัฒนา ชุดใหม่

๖.๒ ฝ่ายเลขานุการ กำหนดวันประชุมคณะกรรมการประจำสถาบันวิจัยและพัฒนา ครั้งที่ ๒/๒๕๖๒ วันศุกร์ที่ ๑๑ ตุลาคม ๒๕๖๒ เวลา ๑๓.๓๐ น.

มติที่ประชุม รับทราบ

ปิดประชุมเวลา ๑๖.๓๐ น.

นางสาวชาวิณี บินกาซีเมน
ผู้จัดรายงานการประชุม

นายชลากร อุดมรักษาสกุล
ผู้ตรวจรายงานการประชุม