



**คู่มือการประกันคุณภาพการศึกษา**

**ประจำปีการศึกษา 2562**

**สถาบันวิจัยและพัฒนา**

มหาวิทยาลัยเทคโนโลยีราชมงคลพระนคร



# สารบัญ

	หน้า
คำนำ	ก
บทนำ 1 บทนำ	1
1.1 ประวัติความเป็นมาของสถาบันวิจัยและพัฒนา	1
1.2 โครงสร้างองค์กรและการบริหาร	2
1.3 สถานที่ตั้ง	5
1.4 ปรัชญา วิสัยทัศน์ พันธกิจ นโยบาย	5
1.5 วัฒนธรรมองค์กร	6
1.6 ข้อมูลทั่วไปของสถาบันวิจัยและพัฒนา	7
บทที่ 2 การประกันคุณภาพการศึกษาของสถาบันวิจัยและพัฒนา มหาวิทยาลัยเทคโนโลยีราชมงคลพระนคร	9
2.1 แนวคิดการดำเนินงานระบบและกลไกการประกันคุณภาพ	9
2.2 ระบบบริหารคุณภาพของสถาบัน	10
2.3 ขั้นตอนการดำเนินงานการประกันคุณภาพ	10
2.4 แนวทางการดำเนินการประกันคุณภาพ	13
2.5 แผนการดำเนินงาน	17
2.6 ประโยชน์ของผู้รับบริการ	18
2.7 แผนพัฒนาคุณภาพของสถาบัน	19
บทที่ 3 คำนิยาม	20
ส่วนที่ 4 การจัดทำรายงานการประเมินตนเอง	24
องค์ประกอบที่ 1 การวิจัย	24
องค์ประกอบที่ 2 การบริการวิชาการ	29
องค์ประกอบที่ 3 การบริหารจัดการ	34
องค์ประกอบที่ 4 ระบบและกลไกการประกันคุณภาพ	37
บทที่ 5 การจัดทำรายงานการประเมินตนเอง	39
บทที่ 6 การตรวจสอบและประเมินคุณภาพการศึกษา	41
ภาคผนวก	
นโยบาย/ตัวบ่งชี้เฉพาะ (KPI) ของสถาบันวิจัยและพัฒนา	

# บทที่ 1

## บทนำ

### 1.1 ประวัติความเป็นมาของสถาบันวิจัยและพัฒนา

สถาบันวิจัยและพัฒนา (Institute of Research and Development) เริ่มดำเนินการตามโครงการจัดตั้งสถาบันวิจัยพัฒนาและบริการวิชาชีพ เมื่อเดือนพฤษภาคม พ.ศ. 2549 โดยมี ผู้ช่วยศาสตราจารย์จุฑามาศ พิรพิชระ เป็นประธานโครงการ

สถาบันวิจัยและพัฒนา เป็นส่วนราชการที่มีฐานะเทียบเท่าคณะ ได้รับการจัดตั้งขึ้นตามกฎกระทรวงจัดตั้งส่วนราชการในมหาวิทยาลัยเทคโนโลยีราชมงคลพระนคร กระทรวงศึกษาธิการ พ.ศ. 2549 ลงวันที่ 14 พฤศจิกายน พ.ศ. 2549 ประกาศในราชกิจจานุเบกษา เมื่อวันที่ 27 พฤศจิกายน พ.ศ. 2549 และตามประกาศกระทรวงศึกษาธิการเรื่อง การแบ่งส่วนราชการในมหาวิทยาลัยเทคโนโลยีราชมงคลพระนคร พ.ศ. 2550 แบ่งส่วนราชการในสถาบันวิจัยและพัฒนา เป็น สำนักงานผู้อำนวยการ และมีการแบ่งหน่วยงานภายในสถาบัน เป็น 3 หน่วยงาน คือ งานบริหารทั่วไป กลุ่มวิจัย และกลุ่มบริการวิชาการ

ปัจจุบันสถาบันวิจัยและพัฒนา มีสำนักงานตั้งอยู่ที่ อาคาร 1 ชั้น 3 มหาวิทยาลัยเทคโนโลยีราชมงคลพระนคร ศูนย์เทเวศร์ โดยมี ดร.ประกอบชาติภักต์ เป็นผู้อำนวยการสถาบันวิจัยและพัฒนา

#### เว็บไซต์และไปรษณีย์อิเล็กทรอนิกส์

##### สถาบันวิจัยและพัฒนา

Web site : <http://www.ird.rmutp.ac.th>

Email : [irdrmutp@gmail.com](mailto:irdrmutp@gmail.com)

Facebook : <https://www.facebook.com/pages/สถาบันวิจัยและพัฒนา-มทรพระนคร>

##### คลินิกเทคโนโลยี

Web site : <http://www.clinictech.rmutp.ac.th>

Email : [ird.rmutp@gmail.com](mailto:ird.rmutp@gmail.com)

Facebook : <https://www.facebook.com/asird.rmutp>

##### วารสารวิชาการและวิจัย มทร.พระนคร

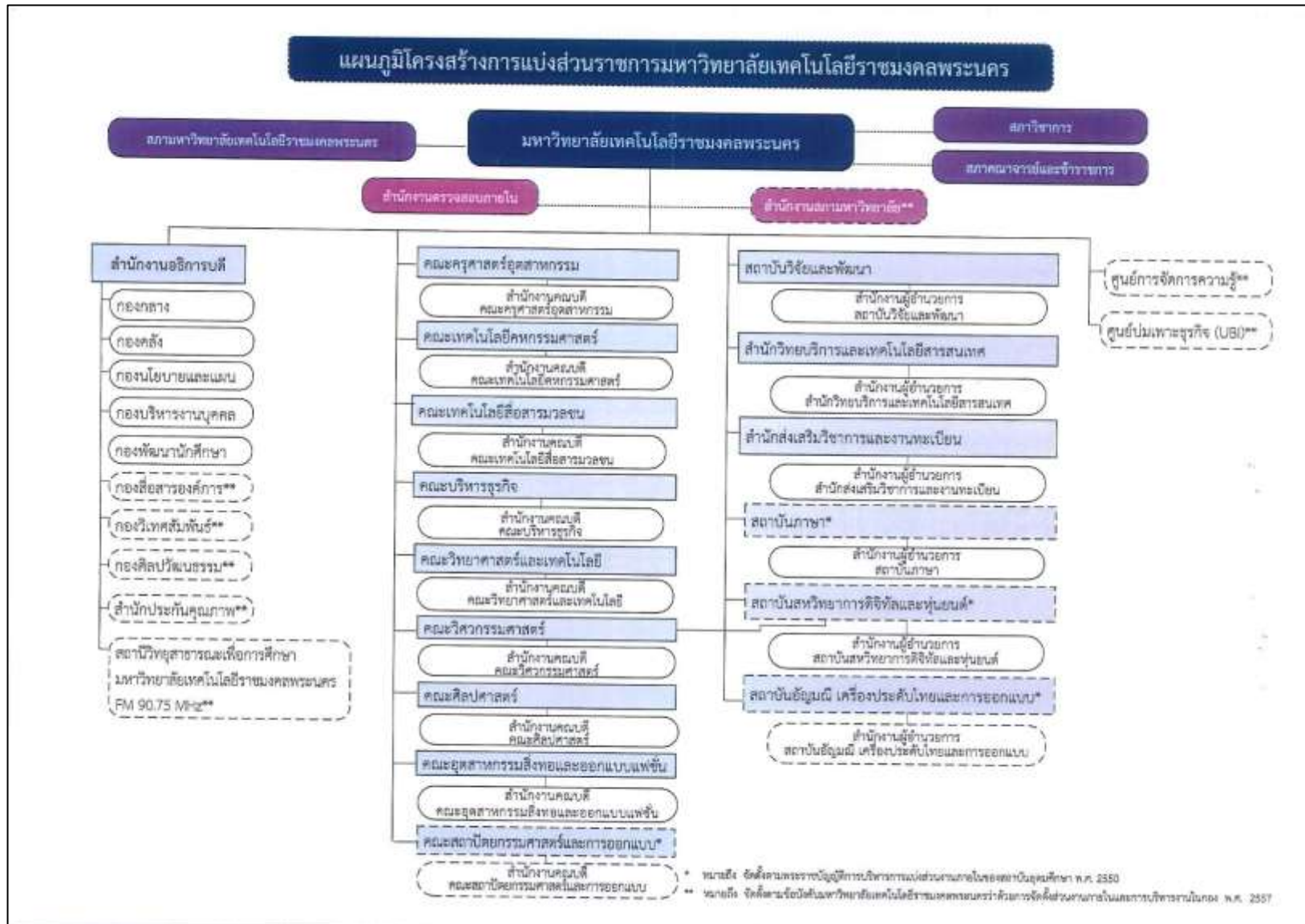
Web site : <http://journal.rmutp.ac.th>

การเข้าระบบออนไลน์ : <https://www.tci-thaijo.org/index.php/RMUTP/index>



## 1.2 โครงสร้างองค์กรและการบริหาร

### 1.2.1 แผนภูมิโครงสร้างการแบ่งส่วนราชการมหาวิทยาลัยเทคโนโลยีราชมงคลพระนคร

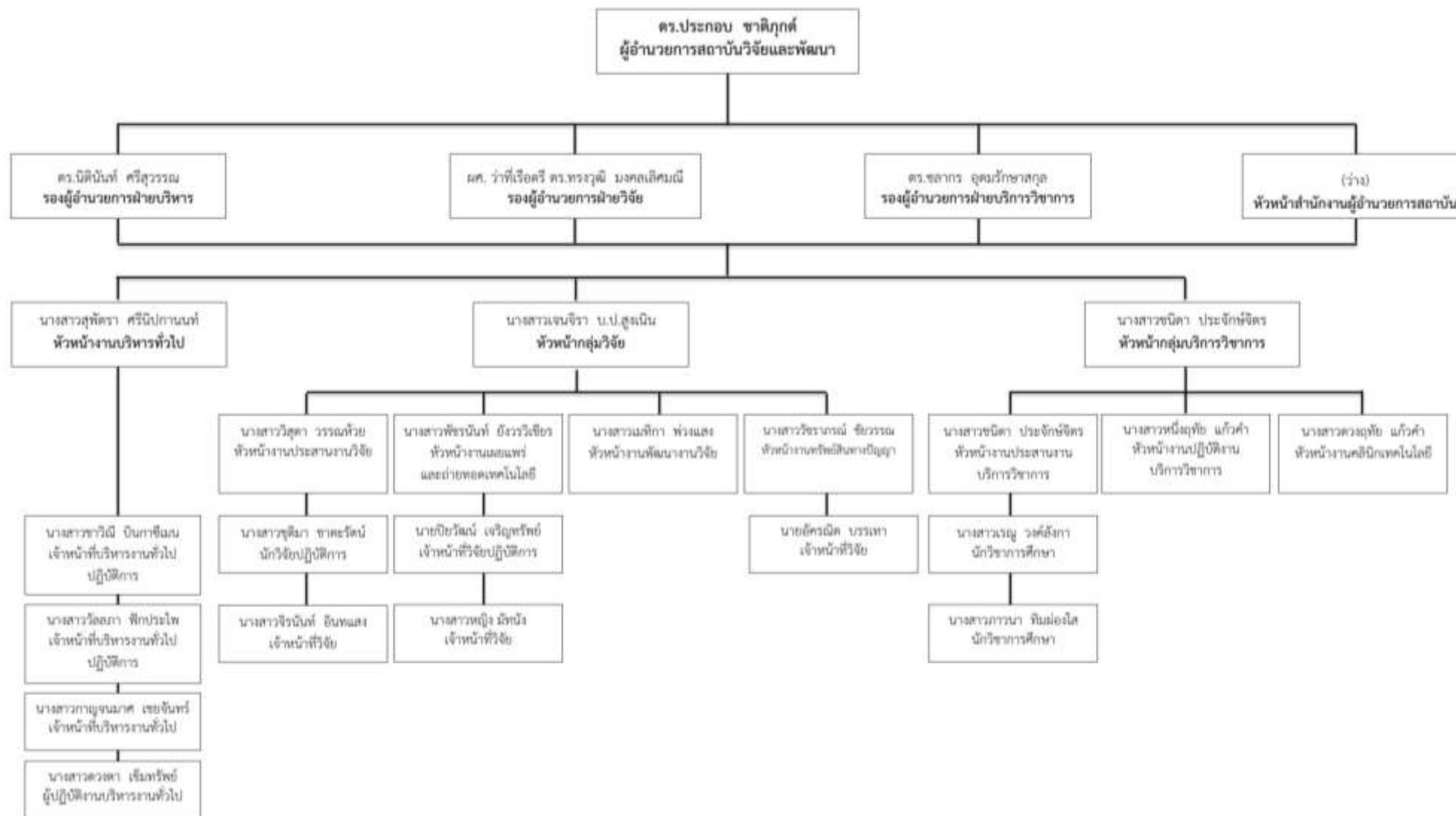


## 1.2.2 โครงสร้างการแบ่งส่วนราชการสถาบันวิจัยและพัฒนา





### 1.2.3 แผนภูมิการบริหารสถาบันวิจัยและพัฒนา มหาวิทยาลัยเทคโนโลยีราชมงคลพระนคร



### 1.3 สถานที่ตั้ง

สถาบันวิจัยและพัฒนา มีสำนักงานตั้งอยู่ที่อาคาร 1 ชั้น 3 มหาวิทยาลัยเทคโนโลยีราชมงคลพระนคร พื้นที่เทเวศร์ เลขที่ 399 ถนนสามเสน แขวงวชิรพยาบาล เขตดุสิต กรุงเทพฯ 10300

โทรศัพท์ 0 2665 3777, 0 2665 3888 ต่อ 6093 – 6094 โทรสาร 0 2282 0423

Web site : <http://www.ird.rmutp.ac.th>

Email : [irdrmutp@gmail.com](mailto:irdrmutp@gmail.com) , [ird@rmutp.ac.th](mailto:ird@rmutp.ac.th)

Facebook : <https://www.facebook.com/pages/สถาบันวิจัยและพัฒนา-มทรพระนคร>

### 1.4 ปรัชญา วิสัยทัศน์ พันธกิจ นโยบาย

#### 1.4.1 ปรัชญา

สร้างสรรค์งานวิจัย นวัตกรรม บริการวิชาการและสังคม เพื่อการพัฒนาประเทศ

#### 1.4.2 วิสัยทัศน์

เป็นสถาบันที่บูรณาการงานวิจัย นวัตกรรม วิชาการ ของมหาวิทยาลัยเทคโนโลยีราชมงคลพระนคร เพื่อนำไปสู่การพัฒนาเศรษฐกิจและสังคม

#### 1.4.3 พันธกิจ

- 1) ส่งเสริม สนับสนุน กำกับดูแล งานวิจัย นวัตกรรม สิ่งประดิษฐ์ เพื่อพัฒนาเศรษฐกิจและสังคม
- 2) บริการวิชาการและสังคม เพื่อสร้างและพัฒนาอาชีพโดยยึดนโยบายและยุทธศาสตร์การพัฒนาประเทศ
- 3) บริหารจัดการองค์กรด้วยหลักธรรมาภิบาล

#### 1.4.4 นโยบาย

- 1) บูรณาการการวิจัย นวัตกรรม การบริการวิชาการและสังคม สนองต่อความต้องการของประเทศ เพื่อให้สอดคล้องกับนโยบายยุทธศาสตร์ของประเทศไทย และของมหาวิทยาลัย
- 2) ส่งเสริมและสนับสนุนบุคลากรของมหาวิทยาลัยเทคโนโลยีราชมงคลพระนคร ให้ได้รับทุนวิจัยจากแหล่งทุนภายในและภายนอก ให้มีผลงานวิจัยที่สามารถนำไปใช้งานได้จริง หรือสามารถต่อยอดสู่เชิงพาณิชย์
- 3) เป็นหน่วยงานกลางในการประสานงานด้านการวิจัย การบริการวิชาการ และการบริการสังคม ให้เกิดการเผยแพร่และถ่ายทอดเทคโนโลยี และสร้างชื่อเสียงให้มหาวิทยาลัย
- 4) สร้างเครือข่ายและความร่วมมือกับหน่วยงานภายนอก รวมทั้งแหล่งทุนภายนอก ทั้งหน่วยงานภาครัฐและหน่วยงานเอกชนในด้านการทำวิจัย การบริการวิชาการ และการบริการสังคม
- 5) บริหารและจัดการคุ้มครองทรัพย์สินทางปัญญาที่เกิดจากผลงานวิจัยให้เกิดประโยชน์สูงสุด
- 6) มีระบบการบริหาร การจัดการโดยยึดหลักธรรมาภิบาล ให้เกิดความคล่องตัว ยืดหยุ่น รวดเร็วและมีคุณภาพ



## 1.5 วัฒนธรรมองค์กร



## 1.6 การวิเคราะห์สถานภาพของสถาบันวิจัย

### 1.6.1 จุดแข็ง (Strength)

1. มีแผนการดำเนินงานปฏิบัติราชการอย่างชัดเจน สอดคล้องกับนโยบายของภาครัฐและมหาวิทยาลัย
2. นักวิจัยมีองค์ความรู้และความสามารถที่หลากหลาย ทั้งทางด้านวิทยาศาสตร์และเทคโนโลยี รวมถึงทางด้านเศรษฐกิจและสังคม
3. มีระบบเทคโนโลยีสารสนเทศที่สามารถสนับสนุนงานวิจัยและงานบริการวิชาการได้อย่างถูกต้องและรวดเร็ว
4. มีวารสารวิชาการและวิจัย มทร.พระนคร สาขาวิทยาศาสตร์และเทคโนโลยี ระดับชาติของศูนย์การอ้างอิงวารสารไทย กลุ่มที่ 1 (Thai-Journal Citation Index Center - TCI) และเป็นวารสารที่ได้รับการคัดเลือกเข้าสู่ฐานข้อมูล ASEAN Citation Index (ACI) เมื่อวันที่ 24 พฤศจิกายน 2560
5. ผู้บริหารมีแนวนโยบายสนับสนุนให้บุคลากรพัฒนาตนเองอย่างสม่ำเสมอ โดยมุ่งเน้นส่งเสริมทักษะการศึกษาและการอบรมทางด้านทฤษฎีและปฏิบัติที่สอดคล้องกับงานที่บุคลากรรับผิดชอบ
6. สถาบันวิจัยและพัฒนา เป็นหน่วยงานที่มีความคล่องตัวและมีความยืดหยุ่นในการทำงาน มีขีดความสามารถในการบริหารจัดการสูง มีความโปร่งใสสามารถตรวจสอบได้ โดยได้รับการประเมินจากผู้ประเมินว่า มีผลการดำเนินงานที่ต่อเนื่อง





### 1.6.2 จุดอ่อน (Weakness)

1. การบูรณาการการทำงานระหว่างหน่วยงานต่าง ๆ ภายในมหาวิทยาลัยฯ ยังไม่เข้มแข็งเท่าที่ควร
2. บุคลากรจำนวนหนึ่งไม่ทำวิจัยและไม่พัฒนาตนเองเพื่อให้เป็นนักวิจัยที่มีคุณภาพ
3. คุณภาพของงานวิจัยยังไม่สามารถนำไปใช้หรือต่อยอดสู่เชิงพาณิชย์ได้เท่าที่ควร
4. การประเมินผลกระทบ (Impact) ของงานวิจัยยังไม่สอดคล้องกับความเป็นจริง
5. มีงบประมาณสนับสนุนงานวิจัยและงานบริการวิชาการที่ค่อนข้างจำกัด

### 1.6.3 โอกาส (Opportunities)

1. ยุทธศาสตร์ชาติและนโยบายรัฐสนับสนุนการพัฒนาประเทศด้วยการวิจัยและนวัตกรรม
2. ภาครัฐและภาคเอกชนให้ความสำคัญกับการวิจัยมากขึ้น และส่งเสริมการนำผลงานวิจัยไปใช้ให้เกิดประโยชน์และให้สามารถต่อยอดสู่เชิงพาณิชย์
3. แนวโน้มการสร้างเครือข่ายวิจัยของมหาวิทยาลัยทั้งระดับภูมิภาค ประเทศ จนถึงระดับโลก ทำให้เกิดการบูรณาการข้อมูล เครื่องมือการวิจัย และความร่วมมือการวิจัยในระดับต่าง ๆ
4. ด้วยระบบเทคโนโลยีสารสนเทศที่ทันสมัย จะสนับสนุนการบริหารจัดการ การทำวิจัยให้เกิดความรวดเร็วมีประสิทธิภาพ และลดต้นทุนในการทำงาน

### 1.6.4 อุปสรรค (Threats)

1. ขาดแคลนบุคลากรวิจัยในสาขาใหม่ส่งผลต่อการวิจัยเพื่อพัฒนาขีดความสามารถของประเทศในอนาคต
2. การเปลี่ยนแปลงนโยบายของรัฐมีผลกระทบต่อการดำเนินนโยบายของมหาวิทยาลัยฯ
3. ปัจจุบันนโยบายภาครัฐที่จัดสรรทุนวิจัยตรงไปยังหน่วยงานวิจัยและพื้นที่จังหวัด ซึ่งส่งผลต่องบประมาณที่มหาวิทยาลัยได้รับการจัดสรร
4. สภาพสังคม เศรษฐกิจ และการเมืองภายในประเทศยังไม่คงที่ ซึ่งส่งผลกระทบต่อการบริหารจัดการภายในมหาวิทยาลัย

## 1.7 ข้อมูลทั่วไปของหน่วยงาน

### 1.7.1 คณะกรรมการประจำสถาบัน

- |  |                  |                  |
|--|------------------|------------------|
| 1. ผู้อำนวยการสถาบันวิจัยและพัฒนา                      |                  | ประธานกรรมการ    |
| 2. รองผู้อำนวยการสถาบันวิจัยและพัฒนา ฝ่ายบริหาร        |                  | กรรมการ          |
| 3. รองผู้อำนวยการสถาบันวิจัยและพัฒนา ฝ่ายวิจัย         |                  | กรรมการ          |
| 4. รองผู้อำนวยการสถาบันวิจัยและพัฒนา ฝ่ายบริการวิชาการ |                  | กรรมการ          |
| 5. คุณเวชยันต์   | เฮงสุวนิช        | กรรมการ          |
| 6. นายพงษ์ศักดิ์                                       | วัชรนุกุลเกียรติ | กรรมการ          |
| 7. นางสาววรลักษณ์                                      | ปัญญาธิติพงศ์    | กรรมการ          |
| 8. ผู้อำนวยการกองคลัง                                  |                  | กรรมการ          |
| 9. หัวหน้าสำนักงานผู้อำนวยการ สถาบันวิจัยและพัฒนา      |                  | เลขานุการ        |
| 10. นางสาวชาวิณี                                       | บินกาซีเมน       | ผู้ช่วยเลขานุการ |
| 11. นางสาววัลลภา                                       | พิภพประไพ        | ผู้ช่วยเลขานุการ |



### 1.7.2 คณะผู้บริหารสถาบัน

ผู้อำนวยการสถาบัน	ดร.ประกอบ	ชาติภักต์
รองผู้อำนวยการฝ่ายบริหาร	ดร.นิตินันท์	ศรีสุวรรณ
รองผู้อำนวยการฝ่ายวิจัย	ผศ. ว่าที่เรือตรี ดร.ทรงวุฒิ	มงคลเลิศมณี
รองผู้อำนวยการบริการวิชาการ	ดร.ชลากร	อุดมรักษาสกุล
หัวหน้างานบริหารทั่วไป	นางสาวสุพัตรา	ศรีนิปกานนท์
หัวหน้ากลุ่มวิจัย	นางสาวเจนจิรา	บ.ป.สูงเนิน
หัวหน้ากลุ่มบริการวิชาการ	นางสาวชนิดา	ประจักษ์จิตร



## บทที่ 2

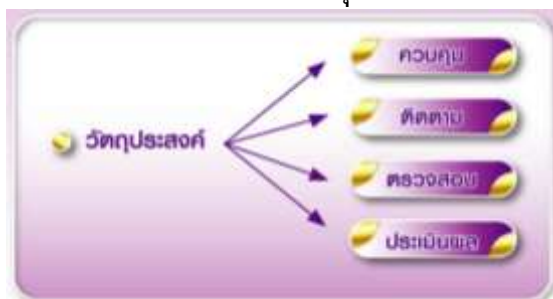
### การประกันคุณภาพการศึกษาของสถาบันวิจัยและพัฒนา มหาวิทยาลัยเทคโนโลยีราชมงคลพระนคร

ตามที่ สำนักงานคณะกรรมการอุดมศึกษาได้มีการปรับปรุงระบบประกันคุณภาพภายในเข้าสู่รอบสาม (พ.ศ.2557-2561) และระบบการประเมินคุณภาพภายนอกเข้าสู่รอบที่สี่ (พ.ศ.2558-2562) และมหาวิทยาลัยเทคโนโลยีราชมงคลพระนคร ได้ตระหนักถึงความสำคัญของการประกันคุณภาพการศึกษาจึงได้มีการพัฒนาประกันคุณภาพการศึกษาของสถาบันให้เป็นไปตามมาตรฐานที่กำหนด

สำหรับการดำเนินงานระบบและกลไกการประกันคุณภาพของสถาบันวิจัยและพัฒนา โดยพัฒนาและใช้แนวทางประกันคุณภาพสอดคล้องกับมหาวิทยาลัย มีดังนี้

1. แนวคิดการดำเนินงานระบบและกลไกการประกันคุณภาพการศึกษา
2. RMUTP Model
3. ขั้นตอนการดำเนินงานด้านการประกันคุณภาพ
4. แนวทางการดำเนินการประกันคุณภาพ
5. แผนการดำเนินงาน
6. ผลลัพธ์ของการประกันคุณภาพ
7. ประโยชน์ของผู้รับบริการ
8. แผนพัฒนาคุณภาพการศึกษา และมาตรฐานการศึกษาของมหาวิทยาลัย

#### 2.1 แนวคิดการดำเนินงานระบบและกลไกการประกันคุณภาพการศึกษา



มีวัตถุประสงค์เพื่อควบคุม ติดตาม ตรวจสอบ และประเมินผลการดำเนินงานตามภารกิจหลักของมหาวิทยาลัย / คณะ / สถาบัน / สำนักและกองโดยรวบรวมนำชี้วัดของ กพร. สกอ. และ สมศ. มาจัดทำเป้าหมายคุณภาพของมหาวิทยาลัย กำหนดเป็นระบบและกลไกเพื่อดำเนินงานระบบประกันคุณภาพการศึกษาของมหาวิทยาลัย เทคโนโลยีราชมงคลพระนคร (RMUTP Model)

ระบบการประกันคุณภาพการศึกษา สถาบันวิจัยและพัฒนา มีแนวคิดดังนี้

1. มีปณิธานที่มุ่งมั่นแน่วแน่ของผู้บริหารในการพัฒนาระบบและกลไกการประกันคุณภาพให้มีประสิทธิภาพสู่มาตรฐานสากล
2. สร้างวัฒนธรรมองค์กรและจิตสำนึกให้มุ่งที่คุณภาพ เพื่อให้เกิดการพัฒนาอย่างยั่งยืน
3. ทุกคนในองค์กรมีส่วนร่วมในการดำเนินงาน และมีแนวคิดที่จะปรับปรุงงานของตนอยู่เสมอ
4. สร้างบรรยากาศของการเรียนรู้และสร้างขวัญและกำลังใจแก่ทุกคนในองค์กรมีแผนพัฒนาบุคลากร เพื่อให้เกิดความชำนาญและสามารถปฏิบัติงานได้อย่างมีประสิทธิภาพ



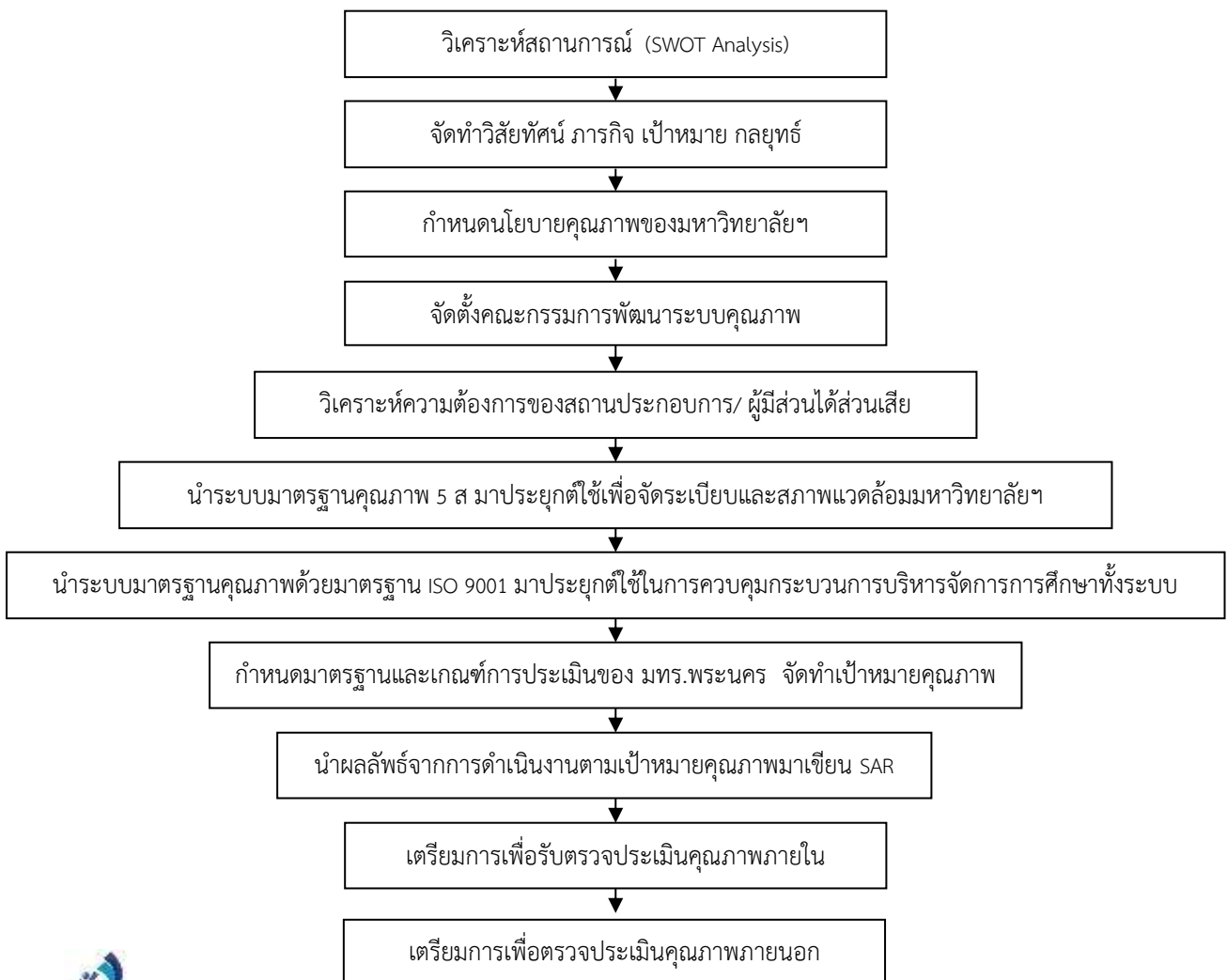
5. บริหารจัดการอย่างเป็นระบบ และมีเป้าหมายที่จะปรับปรุงคุณภาพของระบบและกระบวนการผลิต และผลผลิตอย่างต่อเนื่อง ภายใต้ทรัพยากรที่มีอยู่เพื่อให้คุณภาพดีขึ้น
6. ติดตาม ตรวจสอบ ประเมิน และให้ข้อมูลป้อนกลับเพื่อปรับปรุงการดำเนินการให้ได้ผลผลิตที่พึงประสงค์และสอดคล้องกับความต้องการของผู้ใช้ โดยใช้ทรัพยากรอย่างคุ้มค่า เกิดประสิทธิภาพและประสิทธิผล

## 2.2. ระบบบริหารคุณภาพของสถาบัน

ระบบการบริหารคุณภาพของสถาบันเน้นดำเนินการประกันคุณภาพให้เป็นส่วนหนึ่งของ กระบวนการบริหารการปฏิบัติงาน ที่ดำเนินการในงานปกติเป็นประจำ และมีกลไกการเชื่อมโยงการดำเนินงานคุณภาพเป็นเครือข่ายทั้งระดับหน่วยงาน และระดับบุคคล โดยสถาบันกำหนดให้ผู้บริหารกำกับ ดูแล และมีผู้รับผิดชอบเป็นรายบุคคลอย่างชัดเจน รวมทั้งมีการกำกับดูแลโดยคณะกรรมการประจำ สถาบัน ซึ่งประกอบด้วยผู้ทรงคุณวุฒิทั้งภายในและภายนอกมหาวิทยาลัย

## 2.3. ขั้นตอนการดำเนินงานด้านการประกันคุณภาพ

จากพระราชบัญญัติการศึกษาแห่งชาติหมวดที่ 6 เรื่อง มาตรฐานการประกันคุณภาพการศึกษาได้กำหนดให้สถานศึกษามีระบบการประกันคุณภาพ โดยให้สถานศึกษาจัดให้มีระบบการประกันคุณภาพ ภายใน และให้มีสภานักงานรับรองมาตรฐานและประเมินคุณภาพการศึกษา (สมศ.) ในฐานะเป็นองค์กร หาชนทาหน้าที่ประเมินคุณภาพภายนอก เพื่อให้มีการตรวจสอบคุณภาพของสถานศึกษาและเสนอผล การประเมินต่อหน่วยงานที่เกี่ยวข้องและสาธารณชนนั้น มหาวิทยาลัยนำมาใช้ตั้งแต่วันที่ 18 มกราคม พ.ศ. 2548 โดยมีขั้นตอนดังต่อไปนี้



- ขั้นตอนที่ 1** การวิเคราะห์สถานการณ์ สถาบันวิจัยและพัฒนา จะต้องมีการวิเคราะห์สถานการณ์ โดย วิเคราะห์ จากปัจจัยภายนอก และปัจจัยภายใน สำหรับการวิเคราะห์ปัจจัยภายนอก ทำให้ ทราบว่าปัจจัยด้าน สังคม วัฒนธรรม การจัดการศึกษา การแข่งขัน กฎหมาย พ.ร.บ. มีผลกระทบต่อการจัดการศึกษา ใน แง่บวกหรือลบ ถ้าเป็นแง่บวกถือเป็นโอกาสที่ดี แต่ถ้าเป็น ลบถือเป็นภัยคุกคามหรืออุปสรรคในการ ทำงาน หลังจากนั้นวิเคราะห์ปัจจัยภายในเพื่อให้พบ จุดแข็ง หรือจุดอ่อนของ สถาบันวิจัยและ พัฒนา เพื่อเตรียมหาแนวทางพิจารณาว่า ถ้าเป็น โอกาสและจุดแข็งจะได้เร่งดำเนินการ แต่ถ้า จุดอ่อนจะต้องรีบจัดทำแผนพัฒนา
- ขั้นตอนที่ 2** การจัดทำวิสัยทัศน์ ภารกิจ เป้าหมาย แผนกลยุทธ์ สถาบันวิจัยและพัฒนา จะต้องจัดทำแผน กลยุทธ์เพื่อให้ทราบแนวทางในการพัฒนาและทิศทางการดำเนินการของ สถาบันวิจัยและพัฒนา ว่าจะมีทิศทางไปในทางใดและจะต้องปรับบทบาทของสถาบันอย่างไรบ้าง สถาบันวิจัยและ พัฒนา มีวิสัยทัศน์ ดังนี้ **“มหาวิทยาลัยฐานนักปฏิบัติ”**
- ขั้นตอนที่ 3** กำหนดนโยบายคุณภาพของสถาบันวิจัยและพัฒนา ได้กำหนดนโยบายเพื่อเป็นการแสดง ความ มุ่งมั่นว่าสถาบันวิจัยและพัฒนา ได้ให้ความสำคัญที่มุ่งเน้นคุณภาพอย่างแท้จริงตาม พระราชบัญญัติการศึกษาแห่งชาติ และเพอประโยชน์โดยตรงแก่รับบริการ โดยนโยบาย คุณภาพของ สถาบันวิจัยและพัฒนา กำหนดดังนี้  
**“มุ่งมั่นสร้างผลงานวิจัย และบริการวิชาการแก่สังคมที่มีคุณภาพเพื่อพัฒนาสังคม และสร้างมูลค่าเพิ่มให้แก่ประเทศ”**
- ขั้นตอนที่ 4** แต่งตั้งคณะกรรมการพัฒนาระบบคุณภาพ สถาบันวิจัยและพัฒนาได้แต่งตั้งคณะกรรมการ รับผิดชอบระบบการบริหารคุณภาพ โดยมีคณะทำงานด้านการจัดทำยุทธศาสตร์ กากับดูแลตัว บังชี้และจัดเก็บข้อมูลประกันคุณภาพ เพื่อให้การดำเนินการจัดทาระบบคุณภาพเป็นไปอย่างมี ประสิทธิภาพ
- ขั้นตอนที่ 5** วิเคราะห์ความต้องการของนักศึกษาสถานประกอบการและผู้มีส่วนได้ส่วนเสีย (Stakeholders) ผ่านทางกระบวนการของงานวิจัยและงานคลินิกเทคโนโลยี ว่ามีความ ต้องการให้สถาบันวิจัยและพัฒนา ดำเนินการกิจกรรมอย่างไรบ้าง เพราะถือว่ากลุ่มบุคคลเหล่านี้ เป็นผู้รับบริการ และการที่ทราบความต้องการจะทำให้สถาบันได้ตอบสนองความต้องการ และ ความพึงพอใจของ ผู้รับบริการอย่างแท้จริงและนำข้อมูลนี้มาวางแผนการดำเนินการของสถาบัน
- ขั้นตอนที่ 6** นำระบบมาตรฐาน 5ส มาประยุกต์ใช้ เนื่องจาก 5 ส เป็นระบบคุณภาพขั้นต้นที่เน้นเรื่องของการจัดระเบียบการจัดสภาพแวดล้อมที่ดีของมหาวิทยาลัยฯ โดยบุคลากรทุกคนมีส่วนร่วมในการ พัฒนามหาวิทยาลัยฯ ร่วมกัน การจัดทำ 5ส จะทำให้สถานที่ทำงานน่าอยู่ มีการดูแลเครื่องมือ อุปกรณ์ มีการบ่งชี้ มีการจัดเก็บเอกสารเป็นระบบ และมีวิธีการขั้นตอนการทำงานชัดเจน การกำหนดกิจกรรมต่าง ๆ จะดำเนินการโดยบุคลากรภายในขององค์กรร่วมกันจึงถือได้ว่าเป็น การบริหารงานแบบมีส่วนร่วม และกิจกรรม 5 ส นี้ ทำให้เกิดการพัฒนาคูณภาพด้านต่าง ๆ
- ขั้นตอนที่ 7** นำระบบมาตรฐาน ISO 9001 มาประยุกต์ใช้ควบคุมกระบวนการจัดการศึกษา เนื่องจากใน การจัดการศึกษา การที่จะพิจารณาผลลัพธ์ของการบริหารงานวิจัยและงานบริการวิชาการ จะต้องพิจารณาจาก Input → Process → Output → Outcome การนำระบบมาตรฐาน ISO 9001 มาประยุกต์ใช้ สถาบันวิจัยและพัฒนาได้นำวงจรการบริหารคุณภาพ ตั้งแต่การเริ่ม วิเคราะห์ความต้องการการจัดหาทรัพยากร กระบวนการดำเนินงาน กระบวนการของกิจกรรม



สนับสนุนต่าง ๆ ทำให้การปฏิบัติงานมีกรอบของการปฏิบัติ โดยวางแผนกระบวนการทำงาน (Process) ภายในให้เกิดความคล่องตัว จึงทำให้การปฏิบัติงานของสถาบัน มีวิธีการสามารถ ทวนสอบการทำงานได้ และมีร่องรอยของหลักฐานยืนยันกิจกรรมต่าง ๆ ทำให้มั่นใจได้ว่า สถาบันวิจัยและพัฒนาได้ดำเนินการภายใต้กลไกคุณภาพอย่างแท้จริง

#### ขั้นตอนที่ 8

สถาบันวิจัยและพัฒนาได้กำหนดมาตรฐาน เกณฑ์การประเมิน และตัวบ่งชี้ เพื่อให้ทุกหน่วยงานใช้ เป็นการพัฒนาให้เข้าสู่มาตรฐานสากล โดยอิงมาตรฐานคุณภาพของ สกอ. สมศ. ก.พ.ร. นโยบาย รัฐบาลสถานศึกษา (3D) อัตลักษณ์ของมหาวิทยาลัย ซึ่งมท.พระนคร กำหนดเป็น 13 องค์ประกอบ 55 ตัวบ่งชี้ และนำมากำหนดเป็นเป้าหมายคุณภาพของมหาวิทยาลัย ถ่ายทอดนโยบายให้หน่วยงาน ย่อยทุกหน่วยงาน เพื่อจัดทำแผนและวางแผนพัฒนาหน่วยงานรวมทั้งแผนปฏิบัติราชการประจำปี และแผนงานต่าง ๆ สำหรับใช้กำกับกำกับการดำเนินงานของมหาวิทยาลัย และหน่วยงานทั่วทั้งองค์กร รวมถึงการพัฒนาระบบสารสนเทศของมหาวิทยาลัย และเตรียมความพร้อมของบุคลากรในการพัฒนา คุณภาพทุกด้าน ทำให้มีแนวทางการดำเนินการประกันคุณภาพอย่างต่อเนื่องและเป็นระบบ ทุก หน่วยงานจึงมีระบบและกลไกการดำเนินงานประกันคุณภาพชัดเจน คือ มีการควบคุมคุณภาพ การ ตรวจสอบคุณภาพ และการประเมินคุณภาพครบถ้วน

#### ขั้นตอนที่ 9

**นำผลลัพธ์จากการดำเนินงานตามเป้าหมายคุณภาพ มาเขียนรายงานการประเมินตนเอง**

(Self - Assessment Report : SAR) การจัดทำรายงานการประเมินตนเองที่เรียกว่า SAR นั้น วิธีการ ดำเนินการคือสถานศึกษาได้กำหนดมาตรฐานการศึกษา และตัวบ่งชี้คุณภาพ โดยนำองค์ประกอบ 9 ด้าน ของสกอ. มาเป็นองค์ประกอบหลักและนำมาตราฐานของ สมศ. ระดับอุดมศึกษา ก.พ.ร. นโยบายรัฐบาล สถานศึกษา (3D) อัตลักษณ์และเอกลักษณ์ของมหาวิทยาลัย มาเป็นตัวบ่งชี้ร่วม ตัวบ่งชี้คุณภาพของ มหาวิทยาลัยฯ ปัจจุบันมี 13 องค์ประกอบ 55 ตัวบ่งชี้ เมื่อนำมาจัดทำแบบรายงานประเมิน ตนเอง (SAR) ทำให้เขียน SAR ได้ง่ายเป็นรูปธรรม มีหลักฐานรายละเอียดอย่างชัดเจนและพิสูจน์ได้ว่า กิจกรรมทุกอย่างดำเนินการจริงมีผลลัพธ์แน่นอน

#### ขั้นตอนที่ 10

**เตรียมการตรวจประเมินคุณภาพภายใน** เมื่อสถาบันวิจัยได้จัดทำระบบคุณภาพและเขียน SAR ตาม มาตรฐานที่สถาบันวิจัยและพัฒนาได้กำหนด ตามพระราชบัญญัติการศึกษาแห่งชาติต้องมีการตรวจ ประเมินคุณภาพภายใน คือมีการตรวจประเมินคุณภาพภายใน โดยสถานศึกษาแห่งนั้น และหน่วยงาน ต้นสังกัดที่มีหน้าที่กำกับดูแลสถานศึกษานั้น ซึ่งถือเป็นการประกันคุณภาพภายใน และถือว่าการประกัน คุณภาพภายใน เป็นส่วนหนึ่งของกระบวนการบริการการศึกษาที่ต้องดำเนินการอย่างต่อเนื่อง มีการ จัดทำรายงานประจำปี เสนอต่อต้นสังกัดและเปิดเผยต่อสาธารณชน เพื่อนำไปสู่การพัฒนาคุณภาพและ มาตรฐานการศึกษา





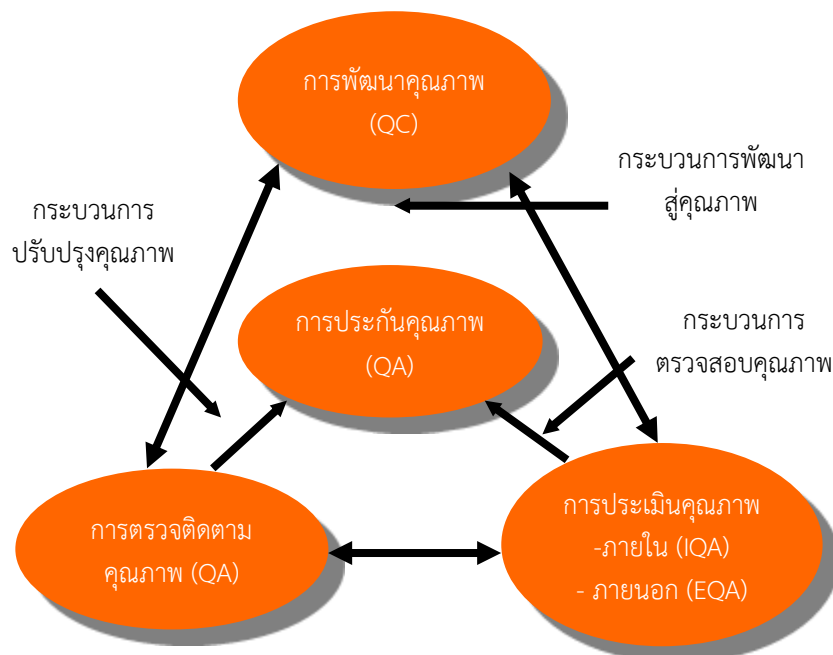
**ขั้นตอนที่ 11 เตรียมการเพื่อตรวจประเมินคุณภาพภายนอก** ตามพระราชบัญญัติการศึกษาแห่งชาติ ได้กำหนดให้มีสำนักงานรับรองมาตรฐานและประเมินคุณภาพการศึกษา(สมศ.) มีฐานะเป็นองค์กรมหาชนทำหน้าที่ประเมินคุณภาพภายนอกของสถานศึกษาทุกแห่งและนำเสนอผลการประเมินต่อหน่วยงานที่เกี่ยวข้องและต่อสาธารณชน การประเมิน สมศ. (รอบสาม) จะต้องประเมินสถานศึกษาทุก ๆ 5 ปี ในการประเมินของ สมศ. หากสถานศึกษาใดไม่ได้จัดทำระบบคุณภาพหรือไม่ได้มาตรฐาน สมศ. จะแจ้งให้ต้นสังกัดเข้าไปดำเนินการแก้ไข ผลลัพธ์จากการตรวจประเมินจะแจ้งยังสำนักงานประมาณ สถานศึกษา หน่วยงานต้นสังกัดและรายงานต่อสาธารณชนให้ทราบ

### แผนการดำเนินงานขั้นตอนในการจัดการระบบประกันคุณภาพภายใน

นำ 5 ส และระบบบริหารคุณภาพ ISO 9001 มาจัดระบบคุณภาพด้านกระบวนการ (Process) ทั้งองค์กร โดยอยู่ในรูปของขั้นตอนการปฏิบัติงาน (Procedure Manual : PM) และจากวิธีการปฏิบัติงาน (Work Instruction:WI) ที่ สถาบันวิจัยและพัฒนานำไปใช้จะมีวิธีการทำงานและบันทึกคุณภาพ ซึ่งสอดคล้องกับตัวบ่งชี้คุณภาพในการประเมินตนเองคือ SAR ทำให้ สถาบันวิจัยและพัฒนาเขียน SAR ที่วิเคราะห์ผลการดำเนินงานโดยมีร่องรอยหลักฐาน สามารถตรวจสอบและทวนสอบได้อย่างสมบูรณ์ ทำให้คุณภาพเกิดขึ้นใน **แก่น** **ของการทำงาน** และส่งผลลัพธ์ให้กับผู้รับบริการโดยตรง รวมทั้งสร้างวัฒนธรรมที่ดีแก่การทำงาน ของสถาบันด้วยซึ่งสถาบันมีแผนการดำเนินงาน/ขั้นตอน ในการจัดการระบบคุณภาพภายใน ดังต่อไปนี้

#### 2.4. แนวทางการดำเนินการประกันคุณภาพ

สถาบันวิจัยและพัฒนา กำหนดแนวทางการดำเนินการประกันคุณภาพอย่างต่อเนื่องและเป็นระบบ โดยการบริหารจัดการบนพื้นฐานปรัชญาของเศรษฐกิจพอเพียง คือ พอประมาณ มีเหตุผลและ ภูมิคุ้มกันที่ดี ภายใต้งี้อเนก 2 เงื่อนไข คือ เงื่อนไขความรู้ (รอบรู้ รอบคอบ ระมัดระวัง) และเงื่อนไข คุณธรรม (ซื่อสัตย์ สุจริต ขยัน อดทน แบ่งปัน) สร้างระบบประกันคุณภาพ ดังนี้



โดย สถาบันวิจัยและพัฒนาดำเนินการประกันคุณภาพอย่างต่อเนื่อง ด้วยระบบและกลไก ดังนี้

**การพัฒนาและควบคุมคุณภาพ** สถาบันวิจัยและพัฒนาได้พัฒนาคุณภาพโดย กำหนดมาตรฐานตัวบ่งชี้และเกณฑ์ประเมิน สอดคล้องกับมหาวิทยาลัยซึ่ง สถาบันวิจัยและพัฒนา กำหนดมาตรฐานคุณภาพเป็น 4 องค์ประกอบ 19 ตัวบ่งชี้ ดำเนินการควบคุมคุณภาพ ด้วย

การจัดทำแผน และวางแผนพัฒนาหน่วยงานและแผนปฏิบัติการประจำปี และแผนงานต่าง ๆ เพื่อกำกับ การดำเนินตามเป้าหมายคุณภาพที่สถาบันกำหนด

**การตรวจสอบคุณภาพ** เป็นการตรวจสอบและติดตามผลการดำเนินงานของกลุ่มงาน/งานให้เป็นไปตามมาตรฐานที่กำหนด พร้อมทั้งแสดงผลการตรวจสอบด้วยการเขียนรายงานการประเมินตนเอง และส่ง รายงานการประเมินตนเองให้มหาวิทยาลัย ภายในวันที่ 30 พฤศจิกายนของทุกปี (120 วัน หลังจากสิ้นปี การศึกษา) นอกจากนี้สถาบันจะต้องดำเนินการตรวจสอบ ประเมินผลการดำเนินงานในโครงการ กิจกรรม ต่าง ๆ ของสถาบัน (Audit) เพื่อนาผลการประเมินมาปรับปรุงให้เกิดคุณภาพและประสิทธิภาพมากขึ้นในปี ต่อไป

**การประเมินคุณภาพ** เป็นการประเมินคุณภาพโดยหน่วยงานต้นสังกัด และประเมินคุณภาพโดย สำนักงานรับรองมาตรฐานและประเมินคุณภาพการศึกษา(องค์การมหาชน) หรือ สมศ. ซึ่งแบ่งออกเป็น 2 ประเภท คือ

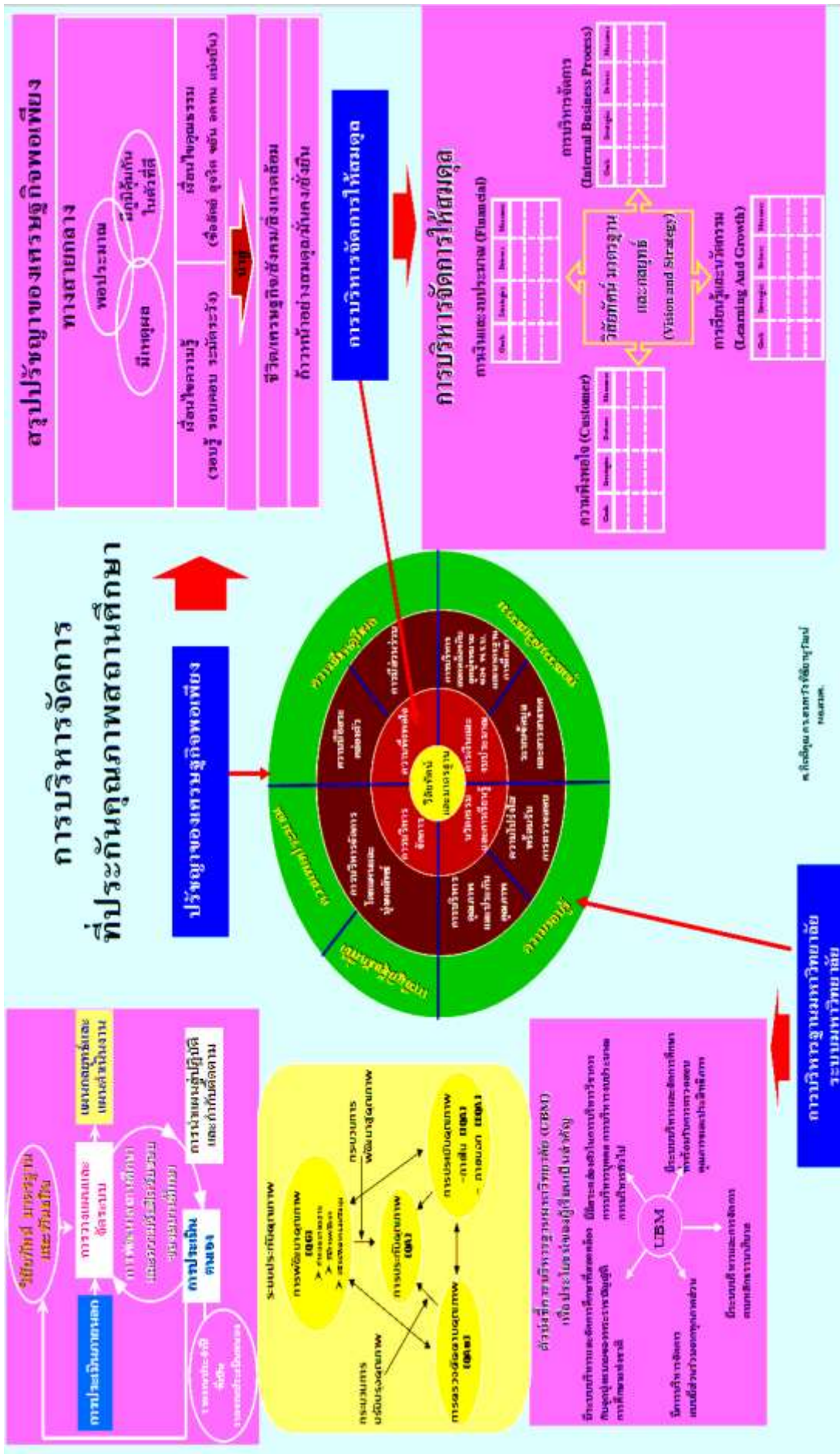
- การประเมินคุณภาพภายใน เป็นการประเมินคุณภาพโดยหน่วยงานภายใน 2 ระดับ คือ ระดับ สถาบัน และระดับมหาวิทยาลัย
- การประเมินคุณภาพภายนอก โดยสำนักงานรับรองมาตรฐานและประเมินคุณภาพการศึกษา (องค์การมหาชน) (สมศ.) จะจัดดำเนินการตามเกณฑ์การประเมินคุณภาพภายนอก โดยสถาบันวิจัยและพัฒนาได้ให้ความร่วมมือในการจัดเตรียมเอกสารหลักฐานต่าง ๆ ที่มีข้อมูลเกี่ยวกับงานตามภารกิจของ สถาบันตามคำร้องขอของ สมศ. ซึ่งการประเมินคุณภาพภายนอกจะต้องได้รับการประเมินอย่างน้อยหนึ่ง ครั้งในทุก ๆ ห้าปีนับตั้งแต่การประเมินครั้งสุดท้าย และเสนอผลการประเมินต่อหน่วยงานที่เกี่ยวข้องและ สาธารณชน

สรุปได้ว่า การตรวจประเมินคุณภาพ เป็นขั้นตอนที่สำคัญขั้นตอนหนึ่งของการประกันคุณภาพ การศึกษา ทั้งนี้ รูปแบบการตรวจประเมิน ตลอดจนเนื้อหาสาระรายละเอียดของการตรวจประเมิน จะเป็น กลไกในการวัดคุณภาพและความถูกต้องของผลการประเมิน ซึ่งจะนำไปสู่การยอมรับของผู้ถูกประเมิน และเป็นผลให้สถาบันมีการพัฒนาคุณภาพอย่างแท้จริง

เพื่อให้กลุ่มงาน เข้าใจระบบประกันคุณภาพที่มีความเชื่อมโยงกับมหาวิทยาลัย สามารถนำระบบ ประกันคุณภาพและแนวทางการดำเนินการประกันคุณภาพไปถ่ายทอดสู่ปฏิบัติได้ชัดเจน สถาบันจึง กำหนดเป็นแผนภาพ/แผนผัง ดังนี้

- การบริหารจัดการที่ประกันคุณภาพสถานศึกษา
- ผังกระบวนการ Business Flow มทร.พระนคร
- ประโยชน์ของผู้รับบริการ
- แผนพัฒนาคุณภาพสถาบัน

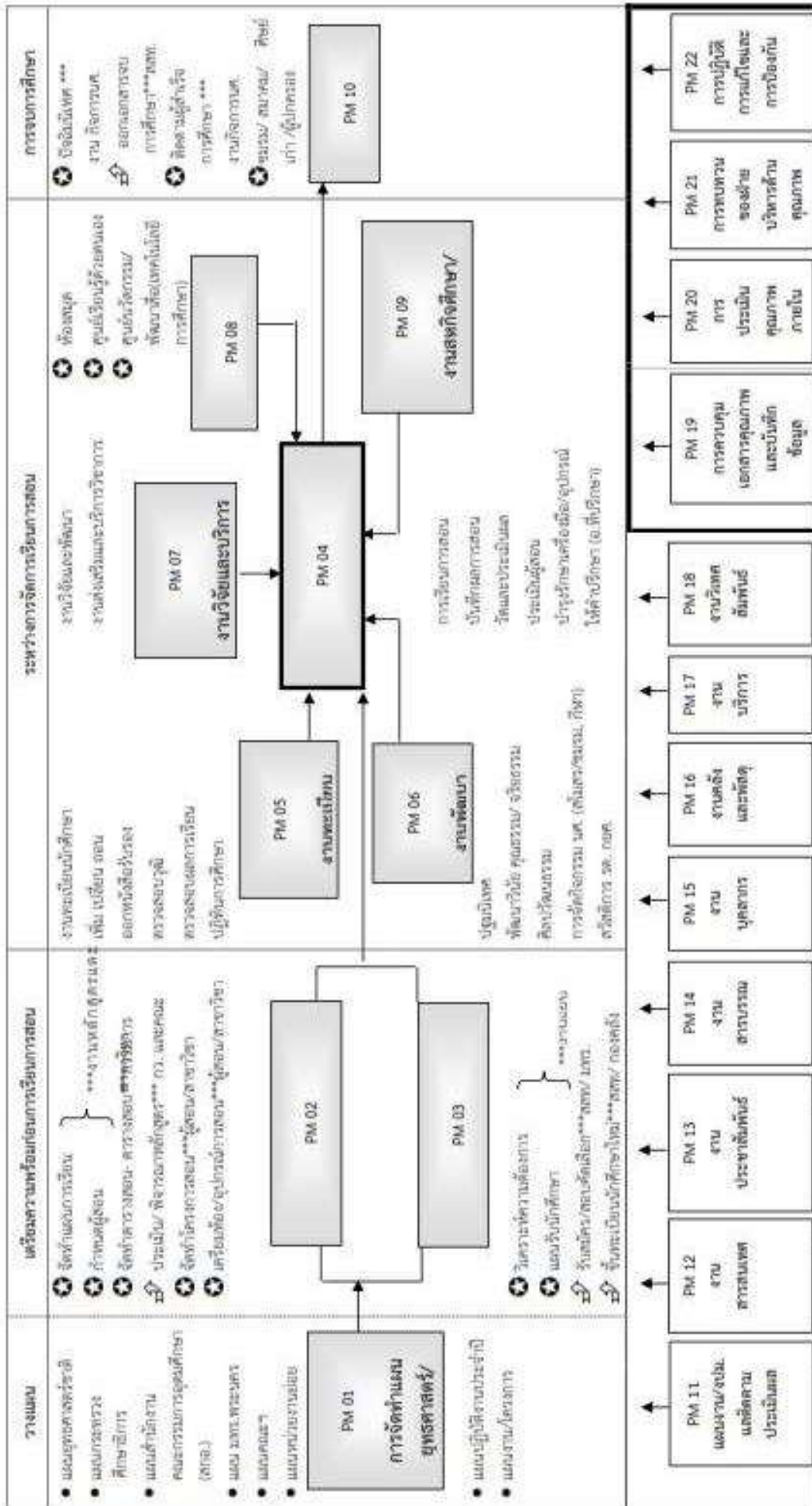




องค์ประกอบและจำนวนตัวบ่งชี้คุณภาพสถาบันวิจัยและพัฒนา  
มหาวิทยาลัยเทคโนโลยีราชมงคลพระนคร

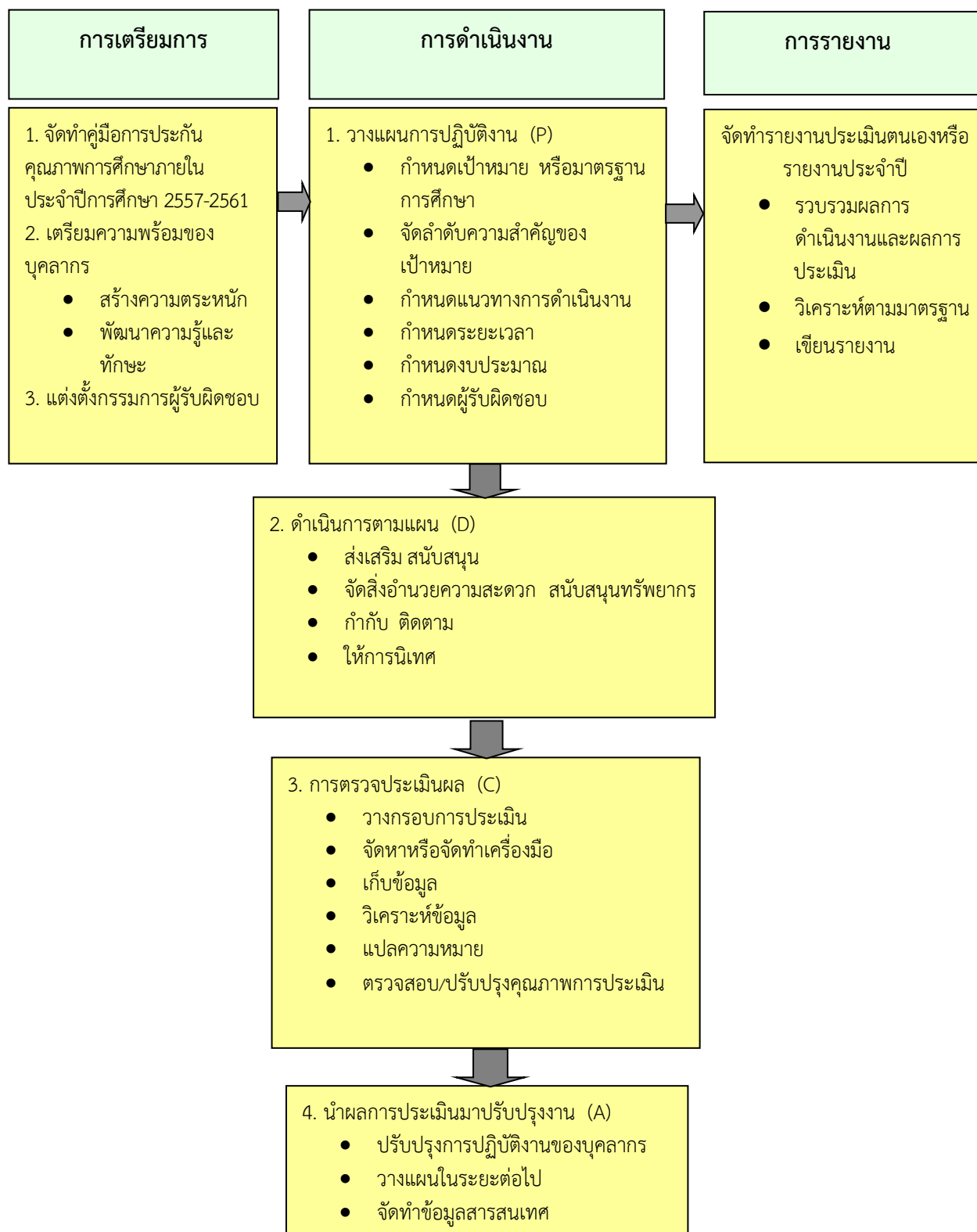
ตัวบ่งชี้	องค์ประกอบที่ (สวพ.)	จำนวนตัวบ่งชี้
		สวพ.
1 การวิจัย	1.1 - 1.4	4
2 การบริการวิชาการ	2.1 - 2.4	4
3 การบริหารจัดการ	3.1 - 3.2	2
4 ระบบและกลไกการประกันคุณภาพ การศึกษาภายใน	4.1	1
<b>รวม</b>		<b>11</b>







## 2.5. แผนการดำเนินงาน





## 2.6. ประโยชน์ของผู้รับบริการ

1. มีความมั่นใจว่า ได้รับการบริการที่มีคุณภาพทั้งระบบ ทุกขั้นตอนของการปฏิบัติงาน
2. มีความสะดวก ประหยัดเวลาในการรับบริการจากสถาบัน
3. ไม่เสียเวลาในการค้นหาและต้องประเมินว่าสถาบันมีคุณภาพหรือไม่ หากจะต้องติดต่อหรือบริการ
4. สามารถวัดและประเมินคุณภาพจากงานบริการตามมาตรฐานที่ได้กำหนดไว้
5. มีความภูมิใจและมั่นใจที่ได้ปฏิบัติงานร่วมกับสถาบันที่มีระบบคุณภาพชัดเจน ตรวจสอบได้

## 2.7. แผนพัฒนาคุณภาพของสถาบัน

หลังจากการประเมินคุณภาพภายใน สถาบันวิจัยและพัฒนา มทร.พระนคร ได้นำผลการประเมิน และข้อเสนอแนะของผู้ประเมินมาดำเนินการจัดทำแผนพัฒนาคุณภาพ (Improvement Plan) และกำกับการดำเนินงานให้เป็นไปตามแผน เพื่อรองรับการประเมินประสิทธิผลของแผนดังกล่าวจากผู้ตรวจประเมิน ในปีการศึกษาถัดไปอย่างต่อเนื่อง



## บทที่ 3 นิยามศัพท์

### ระบบและกลไก

**ระบบ** หมายถึง ขั้นตอนการปฏิบัติที่มีการกำหนดอย่างชัดเจนว่าจะต้องทำอะไรบ้างเพื่อให้ได้ผลออกมาตามที่ต้องการ ขั้นตอนการปฏิบัติงานจะต้องปรากฏให้ทราบโดยทั่วกัน ไม่ว่าจะอยู่ในรูปของเอกสารหรือสื่ออิเล็กทรอนิกส์หรือโดยวิธีการอื่น ๆ โดยองค์ประกอบของระบบ ประกอบด้วย ปัจจัยนำเข้า กระบวนการผลิต และข้อมูลย้อนกลับ ซึ่งมีความสัมพันธ์เชื่อมโยงกัน

**กลไก** หมายถึง สิ่งที่ทำให้ระบบมีการขับเคลื่อนหรือดำเนินอยู่ได้ โดยมีการจัดสรรทรัพยากร มีการจัดองค์กร หน่วยงาน หรือกลุ่มบุคคลเป็นผู้ดำเนินงาน

**ระบบสารสนเทศเพื่อการบริหารงานวิจัย** หมายถึง ระบบที่มีการนำเทคโนโลยีฐานข้อมูลมาช่วยในการรวบรวม จัดเก็บ หรือจัดการกับข้อมูลข่าวสารเพื่อให้ข้อมูลนั้นจนกลายเป็นสารสนเทศที่สามารถนำไปใช้ในการประกอบการตัดสินใจได้ในเวลาอันรวดเร็วและถูกต้อง ซึ่งต้องครอบคลุมข้อมูลข่าวสารอย่างน้อย 5 ด้าน ดังนี้ 1) ข้อมูลด้านแหล่งทุนวิจัยหรืองานสร้างสรรค์ 2) ข้อมูลด้านงานวิจัยหรืองานสร้างสรรค์ของสถาบันทั้งปัจจุบันและอดีต 3) ข้อมูลด้านแหล่งตีพิมพ์เผยแพร่ผลงานวิจัยหรืองานสร้างสรรค์ 4) ข้อมูลการส่งเสริมการนำผลงานวิจัยหรืองานสร้างสรรค์ไปใช้ประโยชน์ จดทะเบียนทรัพย์สินทางปัญญา 5) ข้อมูล เกี่ยวกับระเบียบ หลักเกณฑ์ และแนวปฏิบัติอื่น ๆ ที่เกี่ยวข้องกับงานวิจัยหรืองานสร้างสรรค์

**กลุ่มสาขาวิชา** หมายถึง การจำแนกเป็น 2 กลุ่มวิชาการ ประกอบด้วยกลุ่มสาขาวิชาการวิทยาศาสตร์และเทคโนโลยี และ กลุ่มสาขาวิชาการมนุษยศาสตร์และสังคมศาสตร์

**การเผยแพร่ผลงานวิจัยหรือผลงานสร้างสรรค์ของนักศึกษา** หมายถึง การนำผลงานของนักศึกษาที่ได้รับการจัดสรรทุนในโครงการส่งเสริมสิ่งประดิษฐ์และนวัตกรรมเพื่อคนรุ่นใหม่เผยแพร่ผ่านทางสื่อต่าง ๆ เช่น สิ่งพิมพ์ สื่ออิเล็กทรอนิกส์ และหรือช่องทางการเผยแพร่อื่น ๆ ที่ดำเนินการโดยหน่วยงานระดับมหาวิทยาลัยหรือหน่วยงานระดับคณะหรือเจ้าของผลงาน

**การใช้ประโยชน์ผลงานวิจัยหรือผลงานสร้างสรรค์ของนักศึกษา** หมายถึง การนำผลงานของนักศึกษาที่ได้รับการจัดสรรทุนในโครงการส่งเสริมสิ่งประดิษฐ์และนวัตกรรมเพื่อคนรุ่นใหม่ไปใช้ประโยชน์ตามที่ได้ระบุไว้ในวัตถุประสงค์ของโครงการ

**การติดตามผลการดำเนินงาน** หมายถึง กระบวนการในการติดตามความก้าวหน้าของการดำเนินโครงการวิจัยเป็นระยะว่า เป็นไปตามแผนที่กำหนดหรือไม่

**การประเมินผลงานวิจัย** หมายถึง กระบวนการในการใช้ดุลพินิจในการพิจารณาคุณค่า ความเหมาะสม ความคุ้มค่า หรือผลสัมฤทธิ์ของโครงการตามวิธีการหรือเกณฑ์ที่กำหนดไว้

**โครงการหรือกิจกรรมเผยแพร่งานวิจัยหรืองานสร้างสรรค์** หมายถึง การดำเนินโครงการ/กิจกรรม ดังนี้ 1) จัดนิทรรศการ 2) จัดหรือร่วมจัดประชุมสัมมนาทางวิชาการ 3) จัดทำวารสารวิชาการและวิจัย 4) จัดทำสื่อเผยแพร่ประเภทสิ่งพิมพ์หรือสื่ออิเล็กทรอนิกส์หรือการเผยแพร่ผ่านสื่อโทรทัศน์



**การประเมินผลโครงการ/กิจกรรม** หมายถึง การรายงานผลการดำเนินงานของโครงการ/กิจกรรมเพื่อประเมินว่าสามารถดำเนินโครงการ/กิจกรรมบรรลุเป้าหมายของตัวชี้วัดตามที่ได้ระบุไว้ใน แผนปฏิบัติการราชการประจำปี

**อนุสิทธิบัตร** หมายถึง การให้ความคุ้มครองการประดิษฐ์จากความคิดสร้างสรรค์ที่มีระดับการพัฒนาเทคโนโลยีไม่สูงมาก โดยอาจเป็นการประดิษฐ์คิดค้นขึ้นใหม่ หรือปรับปรุงจากการประดิษฐ์ที่มีอยู่ก่อนเพียงเล็กน้อย

**สิทธิบัตร** หมายถึง หนังสือสำคัญที่รัฐออกให้เพื่อคุ้มครองการประดิษฐ์ หรือการออกแบบผลิตภัณฑ์ ที่มีลักษณะตามที่กฎหมายกำหนด หรือกล่าวอีกนัยหนึ่งได้ว่า สิทธิบัตร หมายถึง การที่รัฐให้ความคุ้มครองการประดิษฐ์ หรือการออกแบบผลิตภัณฑ์ให้ผู้ทรงสิทธิบัตรหรืออนุสิทธิบัตร มีสิทธิเด็ดขาด หรือสิทธิแต่เพียงผู้เดียวในการแสวงหาประโยชน์จากการประดิษฐ์ หรือการออกแบบผลิตภัณฑ์ที่ได้รับสิทธิบัตรหรืออนุสิทธิบัตรนั้น ภายในระยะเวลาที่กฎหมายกำหนด

**การให้ความรู้ด้านทรัพย์สินทางปัญญา** หมายถึง การฝึกอบรม สัมมนา การให้ความรู้ผ่านสื่อออนไลน์ หรือกิจกรรมในรูปแบบอื่นที่เป็นการสร้างก่อให้เกิดความรู้ความเข้าใจด้านทรัพย์สินทางปัญญา

**ที่ปรึกษา** หมายถึง การจัดให้มีคลินิกให้คำปรึกษาหรือจัดให้มีพี่เลี้ยง ผู้ทรงคุณวุฒิ/ผู้เชี่ยวชาญให้คำปรึกษา หรือการเชิญผู้เชี่ยวชาญมาให้คำแนะนำ (ที่ปรึกษาอาจเป็นบุคลากรภายในหรือภายนอกมหาวิทยาลัยก็ได้)

**ผลงานที่ยื่นจดสิทธิบัตรหรืออนุสิทธิบัตร** หมายถึง ผลงานที่อยู่ระหว่างดำเนินการยื่นจดสิทธิบัตรหรืออนุสิทธิบัตรต่อกรมทรัพย์สินทางปัญญา

**ผลงานที่ได้รับการจดสิทธิบัตรหรืออนุสิทธิบัตร** หมายถึง ผลงานที่ได้รับการจดสิทธิบัตรหรืออนุสิทธิบัตรต่อกรมทรัพย์สินทางปัญญาเรียบร้อยแล้ว

**ต่อเนื่อง** หมายถึง การดำเนินงานติดต่อกันตั้งแต่ 2 ปีขึ้นไป

**จรรยาบรรณนักวิจัย** หมายถึง หลักเกณฑ์ควรประพฤติปฏิบัติของนักวิจัยทั่วไป เพื่อให้การดำเนินงานวิจัยตั้งอยู่บนพื้นฐานของจริยธรรมและหลักวิชาการที่เหมาะสม ตามที่ระบุไว้ในจรรยาบรรณวิชาชีพวิจัย และแนวทางปฏิบัติ ของสำนักงานคณะกรรมการวิจัยแห่งชาติ (วช.)

**โครงการบริการวิชาการและวิชาชีพ** หมายถึง โครงการที่สถาบันวิจัยและพัฒนาได้จัดขึ้นเพื่อให้บริการทางวิชาการและวิชาชีพแก่สังคมและชุมชน หรือเพื่อตอบสนองความต้องการของสังคมและชุมชน รวมถึงการบริการวิชาการและวิชาชีพที่มีค่าตอบแทน และบริการวิชาการและวิชาชีพแบบให้เปล่า โดยต้องเป็นโครงการตามแผนงบประมาณ และแผนของสถาบันที่ผ่านการอนุมัติจากสภามหาวิทยาลัย และดำเนินการในงบประมาณนั้น

**การวัดความสำเร็จของโครงการบริการวิชาการและวิชาชีพ** จะมุ่งวัดที่ผลซึ่งเกิดกับผู้รับบริการทั้งเชิง ปริมาณและคุณภาพใน 4 ประเด็นด้วยกัน ได้แก่ จำนวนกลุ่มเป้าหมาย ความรู้ความเข้าใจ ความพึงพอใจ และการนำความรู้ไปใช้



**การได้รับการสนับสนุนของงบประมาณอย่างต่อเนื่อง** หมายถึง การที่หน่วยงานซึ่งเป็นคลินิกเทคโนโลยี เครือข่าย ได้รับการจัดสรรงบประมาณในโครงการ/กิจกรรมในแผนงานให้คาปรึกษาและบริการข้อมูล หรือแผนงานถ่ายทอดเทคโนโลยี หรือแผนงานการให้ความรู้ด้านวิทยาศาสตร์และเทคโนโลยี หรือโครงการ/กิจกรรมอื่น ๆ ซึ่งต้องได้รับการจัดสรรงบประมาณติดต่อกันตั้งแต่ 2 ปีขึ้นไป

**งบประมาณภายในการสนับสนุนงานบริการวิชาการ** หมายถึง งบประมาณที่สถาบันวิจัยและพัฒนาได้รับการจัดสรรจากมหาวิทยาลัยในงบประมาณรายจ่ายประจำปีและงบประมาณเงินรายได้ประจำปี

**งบประมาณภายนอกในการสนับสนุนงานบริการวิชาการ** หมายถึง งบประมาณที่สถาบันวิจัยและพัฒนาได้รับการสนับสนุนจากหน่วยงานภายนอกทั้งภาครัฐและเอกชน

**การจัดการความรู้ (Knowledge Management : KM)** หมายถึง การรวบรวมองค์ความรู้ที่มีอยู่ในองค์กรซึ่งกระจัดกระจายอยู่ในตัวบุคคล หรือเอกสาร มาพัฒนาให้เป็นระบบ เพื่อให้ทุกคนในองค์กรสามารถเข้าถึงความรู้ และพัฒนาตนเองให้เป็นผู้รู้ รวมทั้งปฏิบัติงานได้อย่างมีประสิทธิภาพ อันจะส่งผลให้องค์กรมีความสามารถในเชิงแข่งขันสูงสุด โดยที่ความรู้มี 2 ประเภท คือ

1. ความรู้ที่ฝังอยู่ในคน
2. ความรู้ที่ชัดเจน

**แผนกลยุทธ์** หมายถึง แผนระยะยาวของสถาบันโดยทั่วไปมักใช้เวลา 5 ปี เป็นแผนที่กำหนดทิศทาง การพัฒนาของสถาบัน แผนกลยุทธ์ประกอบด้วยวิสัยทัศน์ พันธกิจ เป้าประสงค์ วัตถุประสงค์ ผลการวิเคราะห์ จุดแข็ง จุดอ่อน โอกาส และภัยคุกคาม กลยุทธ์ต่าง ๆ ของสถาบันครอบคลุมทุกภารกิจของสถาบันซึ่งต้องมีการกำหนดตัวบ่งชี้ความสำเร็จของแต่ละกลยุทธ์และค่าเป้าหมายของตัวบ่งชี้เพื่อวัดระดับความสำเร็จของการดำเนินงานตามกลยุทธ์ โดยสถาบันพัฒนาแผนกลยุทธ์มาจัดทำแผนดำเนินงานหรือแผนปฏิบัติราชการ ประจำปี

**แผนปฏิบัติราชการประจำปี** หมายถึง แผนระยะสั้นที่มีระยะเวลาในการดำเนินงานภายใน 1 ปี เป็นแผนที่ถ่ายทอดแผนกลยุทธ์ลงสู่การปฏิบัติ เพื่อให้เกิดการดำเนินงานจริงตามกลยุทธ์ ประกอบด้วย โครงการหรือกิจกรรมต่าง ๆ ที่จะต้องดำเนินการนั้น ๆ เพื่อให้บรรลุเป้าหมายตามแผนกลยุทธ์ ตัวบ่งชี้ความสำเร็จของ โครงการหรือกิจกรรม ค่าเป้าหมายของตัวบ่งชี้เหล่านั้น รวมทั้งมีการระบุผู้รับผิดชอบหลักหรือหัวหน้า โครงการ งบประมาณในการดำเนินการ รายละเอียดและทรัพยากรที่ต้องใช้ในการดำเนินโครงการที่ชัดเจน

**หลักธรรมาภิบาล** คือ การปกครอง การบริหาร การจัดการ การควบคุม ดูแลกิจการต่าง ๆ ให้เป็นไปในครรลองธรรม นอกจากนี้ ยังหมายถึงการบริหารจัดการที่ดี ซึ่งสามารถนำไปใช้ได้ทั้งภาครัฐและเอกชน ธรรมที่ใช้ในการบริหารงานนี้ มีความหมายอย่างกว้าง กล่าวคือ หากได้มีความหมายเพียงหลักธรรมทางศาสนาเท่านั้น แต่รวมถึง ศีลธรรม คุณธรรม จริยธรรมและความถูกต้องชอบธรรมทั้งปวง ซึ่งวิญญูชนพึงมี และพึงประพฤติปฏิบัติ อาทิ ความโปร่งใสตรวจสอบได้ การปราศจากการแทรกแซงจากองค์กรภายนอก เป็นต้น

หลักธรรมาภิบาลของการบริหารกิจการบ้านเมืองที่ดี (Good Governance) ที่เหมาะสมจะนำมาปรับใช้ในภาครัฐมี 10 องค์ประกอบ ดังนี้



1. หลักประสิทธิผล (Effectiveness) คือ ผลการปฏิบัติราชการที่บรรลุวัตถุประสงค์และเป้าหมายของแผนการปฏิบัติราชการตามที่ได้รับงบประมาณมาดำเนินการ โดยการปฏิบัติราชการจะต้องมีทิศทาง ยุทธศาสตร์ และเป้าประสงค์ที่ชัดเจน มีกระบวนการปฏิบัติงานและระบบงานที่เป็นมาตรฐาน รวมถึง มีการติดตาม ประเมินผล และพัฒนา ปรับปรุงอย่างต่อเนื่องและเป็นระบบ
2. หลักประสิทธิภาพ (Efficiency) คือ การบริหารราชการตามแนวทางการกำกับดูแลที่ดี ที่มีการออกแบบกระบวนการปฏิบัติงานโดยใช้เทคนิคและเครื่องมือการบริหารจัดการที่เหมาะสม ให้องค์กร สามารถใช้ทรัพยากรทั้งด้านต้นทุน แรงงาน และระยะเวลาให้เกิดประโยชน์สูงสุดต่อการพัฒนาขีดความสามารถในการปฏิบัติราชการตามภารกิจเพื่อตอบสนองความต้องการของประชาชนและผู้มีส่วนได้ ส่วนเสียทุกกลุ่ม
3. หลักการตอบสนอง (Responsiveness) คือ การให้บริการที่สามารถดำเนินการได้ภายในระยะเวลาที่กำหนด และสร้างความเชื่อมั่น ความไว้วางใจ รวมถึง ตอบสนองตามความคาดหวัง/ความต้องการของประชาชนผู้รับบริการ และ ผู้มีส่วนได้ส่วนเสียที่มีความหลากหลาย และมีความแตกต่าง
4. หลักการรับผิดชอบ (Accountability) การแสดงความรับผิดชอบในการปฏิบัติหน้าที่และผลงานต่อเป้าหมายที่กำหนดไว้ โดยความรับผิดชอบนั้น ควรอยู่ในระดับที่สนองต่อความคาดหวังของสาธารณะ รวมทั้งการแสดงถึงความสำนึกในการรับผิดชอบต่อปัญหาสาธารณะ
5. หลักความโปร่งใส (Transparency) คือ กระบวนการเปิดเผยอย่างตรงไปตรงมา ชี้แจงได้เมื่อมีข้อสงสัย และสามารถเข้าถึงข้อมูลข่าวสาร อันไม่ต้องห้าม ตามกฎหมายได้อย่างเสรี โดยประชาชนสามารถรู้ทุกขั้นตอนในการดำเนินกิจกรรมหรือกระบวนการต่าง ๆ และสามารถตรวจสอบได้
6. หลักการมีส่วนร่วม (Participation) คือ กระบวนการที่ข้าราชการ ประชาชนและผู้มีส่วนได้ส่วนเสียทุกกลุ่มมีโอกาสได้เข้าร่วมในการรับรู้ เรียนรู้ ทำความเข้าใจ รวมแสดงทัศนะ ร่วมเสนอปัญหา/ประเด็น ที่สำคัญที่เกี่ยวข้อง ร่วมคิดแนวทาง ร่วมการแก้ไขปัญหา ร่วมในกระบวนการตัดสินใจ และร่วมกระบวนการพัฒนาในฐานะหุ้นส่วนการพัฒนา
7. หลักการกระจายอำนาจ (Decentralization) คือ การถ่ายโอนอำนาจการตัดสินใจ ทรัพยากร และภารกิจ จากส่วนราชการส่วนกลาง ให้แก่หน่วยการปกครองอื่น (ราชการบริหารส่วนท้องถิ่น) และภาคประชาชน ดำเนินการแทน โดยมีอิสระตามสมควร รวมถึงการมอบอำนาจและความรับผิดชอบในการตัดสินใจและการดำเนินการให้แก่บุคลากร โดยมุ่งเน้นการสร้าง ความพึงพอใจในการให้บริการต่อผู้รับบริการและผู้มีส่วนได้ส่วนเสีย การปรับปรุงกระบวนการ และเพิ่มผลผลิตภาพ เพื่อผลการดำเนินงานที่ดีของส่วนราชการ
8. หลักนิติธรรม (Rule of Law) คือ การใช้อำนาจของกฎหมาย กฎระเบียบ ข้อบังคับ ในการบริหารราชการด้วยความเป็นธรรม ไม่เลือกปฏิบัติ และคำนึงถึงสิทธิเสรีภาพของผู้มีส่วนได้ส่วนเสีย
9. หลักความเสมอภาค (Equity) คือ การได้รับการปฏิบัติและได้รับการอย่างเท่าเทียมกัน โดยไม่มีการแบ่งแยกด้าน ชาย/หญิง ถิ่นกำเนิด เชื้อชาติ ภาษา เพศ อายุ ความพิการ สภาพทางกายหรือสุขภาพ สถานะของบุคคล ฐานะทางเศรษฐกิจและสังคม ความเชื่อทางศาสนา การศึกษา การฝึกอบรม และอื่น ๆ
10. หลักมุ่งเน้นฉันทามติ (Consensus Oriented) คือ การหาข้อตกลงทั่วไป ภายในกลุ่มผู้มีส่วนได้ส่วนเสียที่เกี่ยวข้อง ซึ่งเป็นข้อตกลงที่เกิดจากการใช้กระบวนการเพื่อหาข้อคิดเห็นจากกลุ่มบุคคลที่ได้รับประโยชน์และเสียประโยชน์ โดยเฉพาะกลุ่มที่ได้รับผลกระทบโดยตรง ซึ่งต้องไม่มีข้อคัดค้านที่ยุติไม่ได้ใน ประเด็นที่สำคัญ โดยฉันทามติไม่จำเป็นต้องหมายความว่า เป็นความเห็นพ้องโดยเอกฉันท์



## บทที่ 4

### ตัวบ่งชี้/เกณฑ์การประเมินคุณภาพการศึกษาภายใน สถาบันวิจัยและพัฒนา

#### องค์ประกอบที่ 1 การวิจัย

##### หลักการ

การวิจัย เป็นหนึ่งในภารกิจหลักของสถาบันอุดมศึกษา โดยสถาบันวิจัยและพัฒนา มหาวิทยาลัยเทคโนโลยีราชมงคลพระนคร เป็นหน่วยงานที่มีบทบาทหน้าที่ในการบริหารจัดการและดำเนินงานที่เกี่ยวข้องกับการประสานงานวิจัย การเผยแพร่และถ่ายทอดเทคโนโลยี การพัฒนางานวิจัย ซึ่งดำเนินการโดยหน่วยงานในสังกัดสถาบัน คือ กลุ่มวิจัย มีวัตถุประสงค์ตามที่กำหนดในยุทธศาสตร์การพัฒนามหาวิทยาลัย คือ การพัฒนาความเข้มแข็งงานวิจัยและงานสร้างสรรค์ที่มีคุณภาพเพื่อเพิ่มขีดความสามารถในการแข่งขันของประเทศ

##### มาตรฐานและเอกสารที่เกี่ยวข้อง

1. กรอบแผนอุดมศึกษาระยะยาว 15 ปี ฉบับที่ 2 (พ.ศ.2551-2565) สำนักงานคณะกรรมการการอุดมศึกษา
2. มาตรฐานการอุดมศึกษา พ.ศ.2549 สำนักงานคณะกรรมการการอุดมศึกษา
3. มาตรฐานสถาบันอุดมศึกษา พ.ศ. 2551 สำนักงานคณะกรรมการการอุดมศึกษา
4. มาตรฐานการประกันคุณภาพภายใน ระดับอุดมศึกษา ฉบับปีการศึกษา 2557 สำนักงานมาตรฐานและคุณภาพอุดมศึกษา สำนักงานคณะกรรมการการอุดมศึกษา (สกอ.)
5. มาตรฐานการประเมินคุณภาพภายนอกระดับอุดมศึกษารอบสาม (พ.ศ.2554-2558) ระดับอุดมศึกษา สำนักงานรับรองมาตรฐานและประเมินคุณภาพการศึกษา (องค์กรมหาชน) (สมศ.)
6. นโยบายและยุทธศาสตร์การวิจัยของชาติ (พ.ศ. 2555-2559) สำนักงานคณะกรรมการวิจัยแห่งชาติ (วช.)
7. แนวทางปฏิบัติจรรยาบรรณนักวิจัย พ.ศ.2556 สำนักงานคณะกรรมการวิจัยแห่งชาติ

##### ตัวบ่งชี้ จำนวน 4 ตัวบ่งชี้ คือ

- 1.1 ระบบและกลไกการบริหารและพัฒนางานวิจัยหรืองานสร้างสรรค์
- 1.2 ระดับความสำเร็จของการส่งเสริมการทำงานวิจัยหรืองานสร้างสรรค์ของนักศึกษา
- 1.3 ระดับความสำเร็จของการติดตามประเมินผลการทำงานวิจัย
- 1.4 ระดับความสำเร็จของการจัดทำวารสารวิชาการและวิจัย





**ตัวบ่งชี้ที่ 1.1 :** ระบบและกลไกการบริหารและพัฒนางานวิจัยหรืองานสร้างสรรค์

**ชนิดของตัวบ่งชี้ :** กระบวนการ

**หน่วยวัด :** ระดับ

**น้ำหนัก :** ร้อยละ

**ระยะเวลาการเก็บข้อมูล :** ปีการศึกษา/ปีงบประมาณ

**คำอธิบายตัวบ่งชี้ :** สถาบันวิจัยและพัฒนา เป็นหน่วยงานบริหารจัดการงานวิจัยหรืองานสร้างสรรค์ให้มีคุณภาพ โดยมีแนวทางการดำเนินงานที่เป็นระบบและมีกลไกส่งเสริมสนับสนุนงานวิจัยและงานสร้างสรรค์ดังกล่าว เพื่อให้สามารถดำเนินการได้ตามแผนที่กำหนดไว้ทั้งการสนับสนุนการพัฒนาศักยภาพนักวิจัย การจัดหาแหล่งทุนวิจัย การจัดสรรงบประมาณวิจัย การสนับสนุนการเผยแพร่ผลงานวิจัย เพื่อให้การบริหารงานวิจัยและงานสร้างสรรค์เป็นไปอย่างมีประสิทธิภาพ ตลอดจนมีการสร้างขวัญและกำลังใจแก่นักวิจัย รวมทั้งมีระบบกลไกเพื่อช่วยในการคุ้มครองสิทธิของงานวิจัยหรืองานสร้างสรรค์ที่นำไปใช้ประโยชน์

**เกณฑ์มาตรฐาน :**

1. มีระบบสารสนเทศเพื่อการบริหารงานวิจัยที่สามารถนำไปใช้ประโยชน์ในการบริหารงานวิจัยและงานสร้างสรรค์
2. สนับสนุนพันธกิจด้านการวิจัยหรืองานสร้างสรรค์ในประเด็นต่อไปนี้
3. จัดสรรงบประมาณของสถาบันเพื่อเป็นทุนวิจัยหรืองานสร้างสรรค์
4. จัดสรรงบประมาณเพื่อสนับสนุนการเผยแพร่ผลงานวิจัยหรืองานสร้างสรรค์ในการประชุมวิชาการหรือการตีพิมพ์ในวารสารระดับชาติหรือนานาชาติ และมีการเผยแพร่ผลงานวิจัยหรืองานสร้างสรรค์ในการประชุมวิชาการหรือการตีพิมพ์ในวารสารระดับชาติ หรือนานาชาติ
5. มีการพัฒนาสมรรถนะอาจารย์และนักวิจัย มีการสร้างขวัญและกำลังใจตลอดจนยกย่องอาจารย์และนักวิจัยที่มีผลงานวิจัยหรืองานสร้างสรรค์ดีเด่น
6. มีระบบและกลไกเพื่อช่วยในการคุ้มครองสิทธิของงานวิจัยหรืองานสร้างสรรค์ที่นำไปใช้ประโยชน์และดำเนินการตามระบบที่กำหนด

**เกณฑ์การประเมิน**

คะแนน 1	คะแนน 2	คะแนน 3	คะแนน 4	คะแนน 5
มีการดำเนินการ 1 ข้อ	มีการดำเนินการ 2 ข้อ	มีการดำเนินการ 3-4 ข้อ	มีการดำเนินการ 5 ข้อ	มีการดำเนินการ 6 ข้อ



**ตัวบ่งชี้ที่ 1.2 :** ระดับความสำเร็จของการส่งเสริมการทำงานวิจัยหรืองานสร้างสรรค์ของนักศึกษา

**ชนิดของตัวบ่งชี้ :** ผลผลิต

**หน่วยวัด :** ระดับ

**น้ำหนัก :** ร้อยละ

**ระยะเวลาการเก็บข้อมูล :** ปีการศึกษา/ปีงบประมาณ

**คำอธิบายตัวบ่งชี้ :** สถาบันวิจัยและพัฒนา มีภารกิจส่งเสริมการทำวิจัยและหรืองานสร้างสรรค์ของนักศึกษาซึ่งมีการเรียกแตกต่างกันไป อาทิ โครงการ แผนงานพิเศษ ปริญญาโท เป็น การส่งเสริมสนับสนุนให้นักศึกษาระดับปริญญาตรีปีที่ 3 หรือปีที่ 4 ของมหาวิทยาลัยเทคโนโลยีราชมงคลพระนคร ได้พัฒนาผลงานที่สามารถพัฒนาทักษะการทำวิจัย รวมทั้งทักษะการนำเสนอผลงานผ่านช่องทางของสื่อต่างๆ ผ่านทางงานประสานงานวิจัย ภายใต้โครงการส่งเสริมสิ่งประดิษฐ์และนวัตกรรมเพื่อคนรุ่นใหม่ กลุ่มวิจัยสถาบันวิจัยและพัฒนา

**เกณฑ์มาตรฐาน :**

1. มีการกำหนดผู้รับผิดชอบที่ชัดเจน รวมทั้งจัดทำขั้นตอนการปฏิบัติงานและประชาสัมพันธ์ให้ทราบโดยทั่วกัน
2. มีโครงการหรือกิจกรรมรองรับภารกิจส่งเสริมการทำวิจัยหรืองานสร้างสรรค์ของนักศึกษา รวมทั้งกำหนดหลักเกณฑ์การขอรับทุนสนับสนุนและประชาสัมพันธ์ให้ทราบโดยทั่วไป
3. มีโครงการหรือแผนงานพิเศษหรือปริญญาโทของนักศึกษาที่ได้รับทุนสนับสนุนครบทุกกลุ่มสาขาวิชาตามที่ประกาศหลักเกณฑ์กำหนด
4. มีโครงการหรือแผนงานพิเศษหรือปริญญาโทที่ได้รับการสนับสนุนงบประมาณเพิ่มขึ้นจากปีที่ผ่านมาไม่ต่ำกว่าร้อยละ 5
5. มีโครงการหรือแผนงานพิเศษหรือปริญญาโทที่ดำเนินการแล้วเสร็จตามระยะเวลาที่กำหนดไม่ต่ำกว่าร้อยละ 70 ของโครงการทั้งหมดที่ได้รับทุน
6. มีโครงการหรือแผนงานพิเศษหรือปริญญาโทที่ได้รับการเผยแพร่หรือนำไปใช้ประโยชน์ไม่ต่ำกว่าร้อยละ 50 ของโครงการทั้งหมดที่ได้รับทุน

**เกณฑ์การประเมิน**

คะแนน 1	คะแนน 2	คะแนน 3	คะแนน 4	คะแนน 5
มีการดำเนินการ 1 ข้อ	มีการดำเนินการ 2 ข้อ	มีการดำเนินการ 3-4 ข้อ	มีการดำเนินการ 5 ข้อ	มีการดำเนินการ 6 ข้อ



**ตัวบ่งชี้ที่ 1.3 :** ระดับความสำเร็จของการติดตามประเมินผลการทำงานวิจัย

**ชนิดของตัวบ่งชี้ :** ผลผลิต

**หน่วยวัด :** ระดับ

**น้ำหนัก :** ร้อยละ

**ระยะเวลาการเก็บข้อมูล :** ปีการศึกษา/ปีงบประมาณ

**คำอธิบายตัวบ่งชี้ :** การติดตามประเมินผลการทำงานวิจัยเป็นกิจกรรมที่ต่อเนื่องจากการจัดสรรงบประมาณวิจัยและการทำงานสัญญาฯ รับทุนอุดหนุนวิจัย โดยมีวัตถุประสงค์เพื่อให้ นักวิจัยที่ได้รับการจัดสรรงบประมาณวิจัยจากงบภายในสามารถดำเนินงานวิจัยให้เสร็จสิ้นได้ภายในระยะเวลาที่กำหนด รวมทั้งการส่งเล่มรายงานฉบับสมบูรณ์เพื่อเผยแพร่สู่หน่วยงานภายในและภายนอก ทั้งรูปแบบของเอกสารและไฟล์ข้อมูล ตลอดจนมีการประเมินผลผลงานวิจัยและงานสร้างสรรค์ดังกล่าวด้วยวิธีการที่มีมาตรฐานและเชื่อถือได้

**เกณฑ์มาตรฐาน :**

1. มีการกำหนดผู้รับผิดชอบที่ชัดเจน รวมทั้งจัดทำขั้นตอนการปฏิบัติงานและประชาสัมพันธ์ให้ทราบโดยทั่วกัน
2. มีการกำหนดให้รายงานความก้าวหน้าผลการดำเนินงานวิจัยรายไตรมาส
3. มีการรายงานสรุปผลการดำเนินงานวิจัยที่ได้รับเงินอุดหนุนจากแหล่งทุนภายในมหาวิทยาลัย ประจำปีงบประมาณ และรายงานสรุปผลการดำเนินงานวิจัยที่ได้รับเงินอุดหนุนจากแหล่งทุนภายนอกมหาวิทยาลัย ประจำปีงบประมาณ
4. มีการให้ส่งรายงานวิจัยฉบับสมบูรณ์ตรงตามเวลาที่กำหนดไม่ต่ำกว่าร้อยละ 80 ของโครงการวิจัยทั้งหมด โดยไม่นับรวมโครงการวิจัยต่อเนื่อง โครงการวิจัยที่ขอขยายเวลาและโครงการวิจัยที่ได้รับการสนับสนุนงบประมาณจากหน่วยงานภายนอก
5. มีการกำหนดให้รายงานผลการดำเนินงานหลังสิ้นสุดการวิจัย ตามข้อกำหนดในสัญญาฯ รับทุนอุดหนุนการวิจัย

**เกณฑ์การประเมิน**

คะแนน 1	คะแนน 2	คะแนน 3	คะแนน 4	คะแนน 5
มีการดำเนินการ 1 ข้อ	มีการดำเนินการ 2 ข้อ	มีการดำเนินการ 3 ข้อ	มีการดำเนินการ 4 ข้อ	มีการดำเนินการ 5 ข้อ



**ตัวบ่งชี้ที่ 1.4 :** ระดับความสำเร็จของการเผยแพร่ผลงานวิจัยหรืองานสร้างสรรค์

**ชนิดของตัวบ่งชี้ :** ผลผลิต

**หน่วยวัด :** ระดับ

**น้ำหนัก :** ร้อยละ

**ระยะเวลาการเก็บข้อมูล :** ปีการศึกษา/ปีงบประมาณ

**คำอธิบายตัวบ่งชี้ :** การเผยแพร่และถ่ายทอดเทคโนโลยีจากผลงานวิจัยหรืองานสร้างสรรค์ เป็นภารกิจที่ต่อเนื่องจากการประสานงานวิจัย เพื่อเผยแพร่ผลงานวิจัยของผลผลิตผลงานวิจัยเพื่อสร้างองค์ความรู้และผลงานวิจัยเพื่อถ่ายทอดเทคโนโลยีของมหาวิทยาลัย สู่การรับรู้ของสาธารณชนผ่านช่องทางต่างๆ เช่น การจัดนิทรรศการภายในมหาวิทยาลัย การจัดนิทรรศการร่วมกับหน่วยงานภายนอก การจัดประชุมสัมมนาทางวิชาการ การจัดทำสื่อเผยแพร่ประเภทสิ่งพิมพ์และสื่ออิเล็กทรอนิกส์และการเผยแพร่ผ่านสื่อโทรทัศน์ โดยผู้รับผิดชอบ คือ งานเผยแพร่และถ่ายทอดเทคโนโลยีในกลุ่มวิจัย สถาบันวิจัยและพัฒนา

**เกณฑ์มาตรฐาน :**

1. มีการกำหนดผู้รับผิดชอบการจัดทำวารสารวิชาการและวิจัยที่ชัดเจน รวมทั้งจัดทำขั้นตอนการปฏิบัติงานและประชาสัมพันธ์ให้ทราบโดยทั่วกัน
2. มีโครงการการจัดทำวารสารวิชาการและวิจัยโดยดำเนินการตามแผนและเกณฑ์คุณภาพวารสารวิชาการระดับชาติหรือนานาชาติ และมีการเผยแพร่วารสารวิชาการและวิจัยสู่สาธารณชน
3. มีบทความวิจัยหรือบทความวิชาการจากหน่วยงานภายนอก ไม่ต่ำกว่าร้อยละ 50 ของบทความทั้งหมด
4. มีการประเมินผลการดำเนินงานโครงการจัดทำวารสารวิชาการและวิจัยโดยมีผลการดำเนินงานบรรลุเป้าหมายตามแผนปฏิบัติราชการประจำปี ไม่ต่ำกว่าร้อยละ 70 ของตัวชี้วัด
5. วารสารวิชาการและวิจัยได้รับการรับรองหรือประกันคุณภาพจากหน่วยงานหรือองค์กรระดับชาติ

**เกณฑ์การประเมิน :**

คะแนน 1	คะแนน 2	คะแนน 3	คะแนน 4	คะแนน 5
มีการดำเนินการ 1 ข้อ	มีการดำเนินการ 2 ข้อ	มีการดำเนินการ 3-4 ข้อ	มีการดำเนินการ 5 ข้อ	มีการดำเนินการ 6 ข้อ



## องค์ประกอบที่ 2 การบริการวิชาการ

### หลักการ

การบริการวิชาการแก่สังคมเป็นหนึ่งในภารกิจหลักของสถาบันอุดมศึกษา โดยสถาบันวิจัยและพัฒนา มหาวิทยาลัยเทคโนโลยีราชมงคลพระนคร เป็นหน่วยงานที่มีบทบาทหน้าที่ในการบริหารจัดการและดำเนินงานที่เกี่ยวข้องกับการบริการวิชาการและวิชาชีพแก่สังคมผ่านทางหน่วยงานในสังกัด คือ กลุ่มบริการวิชาการ และคลินิกเทคโนโลยี โดยให้บริการแก่ชุมชน วิชากิจชุมชน ผู้ประกอบธุรกิจขนาดกลางและขนาดย่อม ภาคอุตสาหกรรม รวมทั้งประชาชนทั่วไป ในรูปแบบต่างๆ อาทิ การให้บริการข้อมูล ให้คำปรึกษา การถ่ายทอดเทคโนโลยีในรูปแบบของการอบรม สัมมนาเชิงปฏิบัติการและอื่น ๆ โดยมีวัตถุประสงค์เพื่อพัฒนาอาชีพเดิม สร้างอาชีพใหม่ และพัฒนาความรู้และทักษะของผู้รับบริการให้ได้มีคุณภาพชีวิตที่ดีขึ้นบนพื้นฐานของเศรษฐกิจพอเพียง และมีการเผยแพร่ผลงานบริการวิชาการไปสู่สาธารณะ เพื่อให้หน่วยงาน/บุคลากรภายนอกได้รับรู้ถึงผลงานในภาพรวมของมหาวิทยาลัย

### มาตรฐานและเอกสารที่เกี่ยวข้อง

1. กรอบแผนอุดมศึกษาระยะยาว 15 ปี ฉบับที่ 2 (พ.ศ. 2551-2565) สำนักงานคณะกรรมการการอุดมศึกษา
2. มาตรฐานการอุดมศึกษา พ.ศ. 2549 สำนักงานคณะกรรมการการอุดมศึกษา
3. มาตรฐานสถาบันอุดมศึกษา พ.ศ. 2551 สำนักงานคณะกรรมการการอุดมศึกษา
4. มาตรฐานการประกันคุณภาพภายใน ระดับอุดมศึกษา ฉบับปีการศึกษา 2557 สำนักงานมาตรฐานและคุณภาพอุดมศึกษา สำนักงานคณะกรรมการการอุดมศึกษา (สกอ.)
5. มาตรฐานการประเมินคุณภาพภายนอก ระดับอุดมศึกษา รอบสาม (พ.ศ. 2554-2558) ระดับอุดมศึกษา สำนักงานรับรองมาตรฐานและประเมินคุณภาพการศึกษา (องค์กรมหาชน) (สมศ.)

### ตัวบ่งชี้ จำนวน 4 ตัวบ่งชี้ คือ

- 2.1 การบริการวิชาการแก่สังคม
- 2.2 ผลการเรียนรู้และเสริมสร้างความเข้มแข็งของชุมชนหรือองค์กรภายนอก
- 2.3 ระดับความสำเร็จของการดำเนินงานคลินิกเทคโนโลยี
- 2.4 ร้อยละของงบประมาณภายนอกต่องบประมาณภายใน ในการสนับสนุนงานบริการวิชาการ



## ตัวบ่งชี้ที่ 2.1 : การบริการทางวิชาการแก่สังคม

ชนิดของตัวบ่งชี้ : กระบวนการ

หน่วยวัด : ระดับ

น้ำหนัก : ร้อยละ

ระยะเวลาการเก็บข้อมูล : ปีการศึกษา

คำอธิบายตัวบ่งชี้ : สถาบันวิจัยและพัฒนา เป็นหน่วยงานบริหารจัดการงานบริการวิชาการแก่สังคมให้มีคุณภาพ โดยคำนึงถึงกระบวนการในการให้บริการวิชาการแก่สังคม โดยการศึกษาความต้องการของกลุ่มเป้าหมาย นำมาจัดทำแผนบริการวิชาการ ทั้งการบริการวิชาการที่ทำให้เกิดรายได้และการบริการวิชาการที่สถาบันจัดทำเพื่อสร้างประโยชน์แก่ชุมชนหรือสังคมโดยมีการประเมินความสำเร็จของการบริการวิชาการ และนำมาจัดทำเป็นแผนการใช้ประโยชน์จนเกิดผลลัพธ์ที่สร้างความพึงพอใจต่อชุมชนและสังคมอย่างต่อเนื่องและยั่งยืน

### เกณฑ์มาตรฐาน

1. กำหนดชุมชนหรือองค์กรเป้าหมายของการให้บริการทางวิชาการแก่สังคมโดยมีความร่วมมือระหว่างคณะหรือหน่วยงานเทียบเท่า
2. จัดทำแผนบริการวิชาการโดยมีส่วนร่วมจากชุมชนหรือองค์กรเป้าหมายที่กำหนดในข้อ 1
3. ชุมชนหรือองค์กรเป้าหมายได้รับการพัฒนาและมีความเข้มแข็งที่มีหลักฐานที่ปรากฏชัดเจน
4. ชุมชนหรือองค์กรเป้าหมายดำเนินการพัฒนาตนเองอย่างต่อเนื่อง
5. สถาบันสามารถสร้างเครือข่ายความร่วมมือกับหน่วยงานภายในภายนอกในการพัฒนาชุมชนหรือองค์กรเป้าหมาย
6. ทุกคณะมีส่วนร่วมในการดำเนินการตามแผนบริการทางวิชาการแก่สังคมของสถาบันตามข้อ 2 โดยมีจำนวนอาจารย์เข้าร่วมไม่น้อยกว่าร้อยละ 5 ของอาจารย์ทั้งหมดของสถาบัน ทั้งนี้ต้องมีอาจารย์มาจากทุกคณะ

### เกณฑ์การประเมิน

คะแนน 1	คะแนน 2	คะแนน 3	คะแนน 4	คะแนน 5
มีการดำเนินการ 1 ข้อ	มีการดำเนินการ 2 ข้อ	มีการดำเนินการ 3-4 ข้อ	มีการดำเนินการ 5 ข้อ	มีการดำเนินการ 6 ข้อ





ตัวบ่งชี้ที่ 2.2 : ผลการเรียนรู้และเสริมสร้างความเข้มแข็งของชุมชนหรือองค์กรภายนอก

ชนิดของตัวบ่งชี้ : ผลผลิต

หน่วยวัด : ระดับ

น้ำหนัก : ร้อยละ

ระยะเวลาการเก็บข้อมูล : ปีการศึกษา/ปีงบประมาณ

คำอธิบายตัวบ่งชี้ : ความสามารถในการให้บริการทางวิชาการในลักษณะห่วงโซ่คุณภาพที่สนองความต้องการและเป็นที่พักของชุมชน ภาคีรัฐ ภาคเอกชน หน่วยงานวิชาชีพ สังคมได้อย่างมีคุณภาพตามศักยภาพและความพร้อมตามจุดเน้นของสถาบัน พิจารณาได้จาก 1) ประโยชน์หรือผลกระทบของการให้บริการทางวิชาการ 2) การสร้างความร่วมมือกับหน่วยงานภายนอกและ 3) ความรู้ที่เกิดจากการให้บริการทางวิชาการและการเผยแพร่ความรู้ทั้งภายในและภายนอกสถาบัน

เกณฑ์มาตรฐาน :

1. มีการดำเนินงานตามวงจรคุณภาพ (PDCA) โดยการมีส่วนร่วมของชุมชนหรือองค์กร
2. บรรลุเป้าหมายตามแผนประจำปีไม่ต่ำกว่าร้อยละ 80
3. ชุมชนหรือองค์กรมีผู้นำหรือสมาชิกที่มีการเรียนรู้ และดำเนินกิจกรรมอย่างต่อเนื่อง
4. ชุมชนหรือองค์กรสร้างกลไกที่มีการพัฒนาตนเอง โดยคงอัตลักษณ์ของชุมชนและเอกลักษณ์ของท้องถิ่นอย่างต่อเนื่อง หรือยั่งยืน
5. มีผลกระทบที่เกิดประโยชน์สร้างคุณค่าต่อสังคม หรือชุมชน / องค์กรมีความเข้มแข็ง

เกณฑ์การประเมิน :

คะแนน 1	คะแนน 2	คะแนน 3	คะแนน 4	คะแนน 5
มีการดำเนินการ 1 ข้อ	มีการดำเนินการ 2 ข้อ	มีการดำเนินการ 3 ข้อ	มีการดำเนินการ 4 ข้อ	มีการดำเนินการ 5 ข้อ



**ตัวบ่งชี้ที่ 2.3 :** ระดับความสำเร็จของการดำเนินงานคลินิกเทคโนโลยี

**ชนิดของตัวบ่งชี้ :** ผลผลิต

**หน่วยวัด :** ระดับ

**น้ำหนัก :** ร้อยละ

**ระยะเวลาการเก็บข้อมูล :** ปีการศึกษา/ปีงบประมาณ

**คำอธิบายตัวบ่งชี้ :** คลินิกเทคโนโลยี คือ กลไกความร่วมมือในการนำผลงานวิจัยและพัฒนาของมหาวิทยาลัยเทคโนโลยีราชมงคลพระนครถ่ายทอดสู่กลุ่มเป้าหมาย คือ ชุมชน วิสาหกิจชุมชน ผู้ประกอบการธุรกิจขนาดกลางและขนาดย่อม และภาคอุตสาหกรรม ในรูปแบบของคลินิกเทคโนโลยีเครือข่ายของคลินิกเทคโนโลยีกระทรวงวิทยาศาสตร์และเทคโนโลยี ปัจจุบัน บริหารงานรูปแบบของศูนย์คลินิกเทคโนโลยีบริหารจัดการในเขตพื้นที่แบ่งเป็น 5 ศูนย์ โดยมีสถาบันวิจัยและพัฒนาเป็นหน่วยประสานงานในระดับมหาวิทยาลัย และดำเนินงานในระดับศูนย์คลินิกเทคโนโลยีสถาบันวิจัยและพัฒนา

**เกณฑ์มาตรฐาน :**

1. มีการกำหนดโครงสร้างการบริหารจัดการระดับมหาวิทยาลัยและระดับศูนย์ที่ชัดเจน
2. มีโครงการที่ได้รับการสนับสนุนงบประมาณจากกระทรวงวิทยาศาสตร์และเทคโนโลยีทุกปี
3. มีกิจกรรมการประสานงานและการดำเนินงานเพื่อตอบสนองนโยบายของกระทรวงวิทยาศาสตร์และเทคโนโลยี ศูนย์คลินิกเทคโนโลยี และผู้รับบริการ
4. มีกิจกรรมการรายงานผลการดำเนินงานคลินิกเทคโนโลยีในส่วนที่สถาบันรับผิดชอบผ่านระบบออนไลน์ครบทุกโครงการตามเวลาที่กำหนด
5. มีความร่วมมือในการเข้าร่วมประชุม/ดำเนินโครงการ/กิจกรรมกับกระทรวงวิทยาศาสตร์และเทคโนโลยีอย่างสม่ำเสมอ

**เกณฑ์การประเมิน**

คะแนน 1	คะแนน 2	คะแนน 3	คะแนน 4	คะแนน 5
มีการดำเนินการ 1 ข้อ	มีการดำเนินการ 2 ข้อ	มีการดำเนินการ 3 ข้อ	มีการดำเนินการ 4 ข้อ	มีการดำเนินการ 5 ข้อ



ตัวบ่งชี้ที่ 2.4 : ร้อยละของงบประมาณภายนอกต่องบประมาณภายใน ในการสนับสนุนงานบริการวิชาการ

ชนิดของตัวบ่งชี้ : ผลผลิต

หน่วยวัด : ร้อยละ

น้ำหนัก : ร้อยละ

ระยะเวลาการเก็บข้อมูล : ปีการศึกษา/ปีงบประมาณ

คำอธิบายตัวบ่งชี้ : ปัจจัยสำคัญที่ส่งเสริมสนับสนุนให้เกิดการผลิตงานบริการวิชาการของสถาบัน คือ เงินสนับสนุนการให้บริการวิชาการแก่สังคม ดังนั้นสถาบันจึงต้องจัดสรรเงินจากภายในสถาบันและที่ได้รับจากภายนอกสถาบันเพื่อสนับสนุนการทำงานบริการวิชาการอย่างมีประสิทธิภาพสอดคล้องกับวิสัยทัศน์ในการเป็นมหาวิทยาลัยแห่งโลกอาเซียนที่ตอบสนองกลยุทธ์การพัฒนาความเข้มแข็งของการให้บริการเพื่อหารายได้แก่มหาวิทยาลัย แต่การดำเนินการเพื่อพัฒนาความเข้มแข็งดังกล่าว สถาบันต้องมีศักยภาพในการแสวงหาแหล่งทุน/งบประมาณจากหน่วยงานภายนอกเพื่อพัฒนาผลงานรวมทั้งสนองนโยบายการหารายได้แก่มหาวิทยาลัย

งบประมาณภายใน การสนับสนุนงานบริการวิชาการ หมายถึง งบประมาณที่สถาบันได้รับการจัดสรรจากมหาวิทยาลัยในงบประมาณแผ่นดินและงบเงินรายได้ประจำปี

งบประมาณภายนอกในการสนับสนุนงานบริการวิชาการ หมายถึง งบประมาณที่สถาบันได้รับการสนับสนุนจากหน่วยงานภายนอกทั้งภาครัฐและเอกชน

เกณฑ์มาตรฐาน :

เกณฑ์การให้คะแนน	คะแนน
1. ร้อยละงบประมาณภายนอกที่สนับสนุนงานบริการวิชาการ เท่ากับ 0 – 14 ต่องบประมาณงานบริการวิชาการทั้งหมด	1
2. ร้อยละงบประมาณภายนอกที่สนับสนุนงานบริการวิชาการ เท่ากับ 15 – 20 ต่องบประมาณงานบริการวิชาการทั้งหมด	2
3. ร้อยละงบประมาณภายนอกที่สนับสนุนงานบริการวิชาการ เท่ากับ 21 – 25 ต่องบประมาณงานบริการวิชาการทั้งหมด	3
4. ร้อยละงบประมาณภายนอกที่สนับสนุนงานบริการวิชาการ เท่ากับ 26 – 30 ต่องบประมาณงานบริการวิชาการทั้งหมด	4
5. ร้อยละงบประมาณภายนอกที่สนับสนุนงานบริการวิชาการ ตั้งแต่ร้อยละ 31 ต่องบประมาณงานบริการวิชาการทั้งหมด	5

เกณฑ์การประเมิน

คะแนน 1	คะแนน 2	คะแนน 3	คะแนน 4	คะแนน 5
มีการดำเนินการ ร้อยละ 0-14	มีการดำเนินการ ร้อยละ 15-20	มีการดำเนินการ ร้อยละ 21-25	มีการดำเนินการ ร้อยละ 26-30	มีการดำเนินการ ร้อยละ 31



## องค์ประกอบที่ 3 การบริหารจัดการ

### หลักการ

สถาบันวิจัยและพัฒนาให้ความสำคัญกับการบริหารจัดการ โดยมีคณะกรรมการประจำสถาบันทำหน้าที่ในการกำกับดูแลการทำงานของสถาบันให้มีประสิทธิภาพ สถาบันวิจัยและพัฒนาจะต้องบริหารจัดการด้านต่างๆ ให้มีคุณภาพ เช่น ทรัพยากรบุคคล ระบบฐานข้อมูล การจัดการความรู้ การบริหารความเสี่ยง การบริหารการเปลี่ยนแปลง การบริหารทรัพยากรทั้งหมด การเผยแพร่ผลงาน ฯลฯ เพื่อสัมฤทธิ์ผลตามเป้าหมายที่กำหนดไว้โดยใช้หลักธรรมาภิบาล (Good Governance)

### มาตรฐานและเอกสารที่เกี่ยวข้อง

1. พระราชบัญญัติการศึกษาแห่งชาติ พ.ศ. 2542 แก้ไขเพิ่มเติม (ฉบับที่ 2) พ.ศ. 2545 สำนักงานเลขาธิการสภาการศึกษา
2. กรอบแผนอุดมศึกษา ระยะยาว 15 ปี ฉบับที่ 2 ( พ. ศ. 2551 -2565) สำนักงานคณะกรรมการการอุดมศึกษา
3. กฎกระทรวงว่าด้วยระบบ หลักเกณฑ์ และวิธีการประกันคุณภาพการศึกษา พ.ศ. 2553
4. มาตรฐานการศึกษาของชาติ พ.ศ. 2547 สำนักงานเลขาธิการสภาการศึกษา
5. มาตรฐานการอุดมศึกษา พ.ศ. 2549 สำนักงานคณะกรรมการการอุดมศึกษา
6. มาตรฐานสถาบันอุดมศึกษา พ.ศ. 2551 สำนักงานคณะกรรมการการอุดมศึกษา
7. กรอบมาตรฐานคุณวุฒิระดับอุดมศึกษาแห่งชาติ พ. ศ. 2552 ( Thai Qualification Framework for Higher Education) (TQF : HEd.) สำนักงานคณะกรรมการการอุดมศึกษา
8. เกณฑ์มาตรฐานหลักสูตรระดับอุดมศึกษา พ. ศ. 2548 สำนักงานคณะกรรมการการอุดมศึกษา
9. มาตรฐานการประกันคุณภาพภายใน ระดับอุดมศึกษา ฉบับปีการศึกษา 2557 สำนักงานมาตรฐานและคุณภาพอุดมศึกษา สำนักงานคณะกรรมการการอุดมศึกษา (สกอ.)
10. มาตรฐานการประเมินคุณภาพภายนอกระดับอุดมศึกษารอบสาม (พ.ศ.2554-2558) ระดับอุดมศึกษา สำนักงานรับรองมาตรฐานและประเมินคุณภาพการศึกษา (องค์การมหาชน) (สมศ.)

### ตัวบ่งชี้ จำนวน 2 ตัวบ่งชี้ คือ

- 3.1 ระดับคุณภาพของการถ่ายทอดเป้าหมายของคณะกรรมการประจำสถาบันวิจัยและพัฒนาสู่การปฏิบัติ
- 3.2 การบริหารของสถาบันเพื่อการกำกับติดตามผลลัพธ์ตามพันธกิจ
  - 3.2.1 การพัฒนาแผน
  - 3.2.2 การบริหารความเสี่ยง
  - 3.2.3 การบริหารด้วยหลักธรรมาภิบาล
  - 3.2.4 การจัดการความรู้
  - 3.2.5 การพัฒนาบุคลากร



ตัวบ่งชี้ที่ 3.1 : ระดับคุณภาพของการถ่ายทอดเป้าหมายของคณะกรรมการประจำสถาบันสู่การปฏิบัติ

ชนิดของตัวบ่งชี้ : ผลผลิต

ชนิดของตัวบ่งชี้ : กระบวนการ

หน่วยวัด : ระดับ

น้ำหนัก : ร้อยละ

ระยะเวลาการเก็บข้อมูล : ปีการศึกษา/ปีงบประมาณ

คำอธิบายตัวบ่งชี้ : การนำนโยบาย กรอบทิศทาง การดำเนินงานที่มหาวิทยาลัยกำหนดไปสู่การปฏิบัติ ถือเป็นเป้าหมายบทบาทสำคัญของสถาบันวิจัยและพัฒนาที่ต้องดำเนินการให้บรรลุผลสำเร็จ ดังนั้น จึงมีความจำเป็นอย่างยิ่งที่ต้องถ่ายทอดเป้าหมายดังกล่าวไปสู่การกำหนดแนวทางปฏิบัติและการดำเนินงานของสถาบัน

โดยกำหนดประเด็นการพิจารณา ดังนี้

- ประเด็นที่ 1 สถาบันมีการทบทวนวิสัยทัศน์พันธกิจ รวมทั้งแผนพัฒนาสถาบันวิจัยและพัฒนา เพื่อให้คณะกรรมการประจำสถาบันพิจารณา กรอบทิศทาง แนวทางการดำเนินงานให้ชัดเจนและสอดคล้องนโยบายของมหาวิทยาลัย
- ประเด็นที่ 2 มีการสื่อสารเพื่อถ่ายทอดนโยบาย กรอบทิศทาง แนวทางการดำเนินงานรวมถึงแผนพัฒนาให้กับบุคลากรในระดับต่าง ๆ
- ประเด็นที่ 3 สถาบันมีการวิเคราะห์สถานการณ์ปัจจุบันของสถาบันวิจัยและพัฒนา (SWOT) และนำเสนอคณะกรรมการประจำสถาบันพิจารณาเพื่อปรับปรุงและเป็นแนวทางการดำเนินงานให้ชัดเจนและสอดคล้องกับนโยบายของมหาวิทยาลัย
- ประเด็นที่ 4 มีการทบทวนตัวชี้วัดค่าเป้าหมายของสถาบันร่วมกับมหาวิทยาลัย
- ประเด็นที่ 5 ดำเนินการถ่ายทอดตัวชี้วัด และเป้าหมายของสถาบันให้กับบุคลากรในระดับต่าง ๆ

เกณฑ์การประเมิน :

วัดระดับคุณภาพของการถ่ายทอดเป้าหมายของสถาบันวิจัยและพัฒนาสู่การปฏิบัติ โดยกำหนดเกณฑ์การให้คะแนน ดังนี้

คะแนน 1	คะแนน 2	คะแนน 3	คะแนน 4	คะแนน 5
มีการดำเนินการ 1 ประเด็น	มีการดำเนินการ 2 ประเด็น	มีการดำเนินการ 3 ประเด็น	มีการดำเนินการ 4 ประเด็น	มีการดำเนินการ 5 ประเด็น



ตัวบ่งชี้ที่ 3.2 : การบริหารของสถาบันเพื่อการกำกับติดตามผลลัพธ์ตามพันธกิจ

ชนิดของตัวบ่งชี้ : กระบวนการ

หน่วยวัด : ระดับ

น้ำหนัก : ร้อยละ

ระยะเวลาการเก็บข้อมูล : ปีงบประมาณ/ปีการศึกษา

คำอธิบายตัวบ่งชี้ : สถาบันวิจัยและพัฒนา มี พันธกิจหลัก คือ การวิจัย การบริการทางวิชาการแก่สังคม ในการดำเนินพันธกิจหลัก สถาบันวิจัยและพัฒนาจำเป็นต้องมีการจัดทำแผนเพื่อกำหนดทิศทางการพัฒนาและการดำเนินงานของสถาบันให้สอดคล้องกับเป้าหมายและกลุ่มสถาบันตลอดจนมีการบริหารทั้งด้านบุคลากร การเงิน ความเสี่ยงและการประกันคุณภาพการศึกษาเพื่อสนับสนุนการดำเนินงานตามพันธกิจหลักให้บรรลุตามเป้าหมายที่กำหนดไว้

#### เกณฑ์มาตรฐาน

1. พัฒนาแผนกลยุทธ์จากผลการวิเคราะห์ SWOT กับวิสัยทัศน์ของสถาบัน และพัฒนาไปสู่แผนกลยุทธ์ทางการเงินและแผนปฏิบัติการประจำปีตามกรอบเวลาเพื่อให้บรรลุผลตามตัวบ่งชี้และเป้าหมายของแผนกลยุทธ์
2. ดำเนินงานตามแผนบริหารความเสี่ยง ที่เป็นผลจากการวิเคราะห์ และระบุปัจจัยเสี่ยงที่เกิดจากปัจจัยภายนอก หรือปัจจัยที่ไม่สามารถควบคุมได้ ที่ ส่งผลต่อการดำเนินงานตามพันธกิจของสถาบันและให้ระดับความเสี่ยงลดลงจากเดิม
3. บริหารงานด้วยหลักธรรมาภิบาล อย่างครบถ้วนทั้ง 10 ประการที่ อธิบายการดำเนินงานอย่างชัดเจน
4. การกำกับติดตามส่งเสริมสนับสนุนให้ทุกหน่วยงานในสถาบันมีการดำเนินการจัดการความรู้ตามระบบ
5. การกำกับติดตามผลการดำเนินงานตามแผนพัฒนาบุคลากรของสถาบันวิจัยและพัฒนา

#### เกณฑ์การประเมิน

คะแนน 1	คะแนน 2	คะแนน 3	คะแนน 4	คะแนน 5
มีการดำเนินการ 1 ข้อ	มีการดำเนินการ 2 ข้อ	มีการดำเนินการ 3 ข้อ	มีการดำเนินการ 4 ข้อ	มีการดำเนินการ 5 ข้อ



## องค์ประกอบที่ 4 : ระบบและกลไกการประกันคุณภาพ

### หลักการ

ระบบและกลไกในการประกันคุณภาพการศึกษาภายในเป็นปัจจัยสำคัญที่แสดงถึงศักยภาพการพัฒนาคูณภาพของสถาบันวิจัยและพัฒนาที่ต้องครอบคลุมทั้งปัจจัยนำเข้า กระบวนการ ผลผลิต ผลลัพธ์ และผลกระทบที่เกิดขึ้น ทั้งภายในสถาบันและตามภารกิจหลักของกลุ่มงานในสังกัดของสถาบันที่ส่งผลกระทบต่อคุณภาพของมหาวิทยาลัย สถาบันจะต้องพัฒนาระบบและกลไกการประกันคุณภาพการศึกษาภายในอย่างต่อเนื่อง เพื่อให้เกิดนวัตกรรมด้านการประกันคุณภาพการศึกษาภายในที่เป็นลักษณะเฉพาะของสถาบัน

### มาตรฐานและเอกสารที่เกี่ยวข้อง

1. พระราชบัญญัติการศึกษาแห่งชาติ พ.ศ. 2542 แก้ไขเพิ่มเติม (ฉบับที่ 2) พ.ศ. 2545 สำนักงานเลขาธิการสภาการศึกษา
2. กรอบแผนอุดมศึกษา ระยะยาว 15 ปี ฉบับที่ 2 ( พ. ศ. 2551 -2565) สำนักงานคณะกรรมการการอุดมศึกษา
3. กฎกระทรวงว่าด้วยระบบ หลักเกณฑ์ และวิธีการประกันคุณภาพการศึกษา พ.ศ. 2553
4. มาตรฐานการศึกษาของชาติ พ.ศ. 2547 สำนักงานเลขาธิการสภาการศึกษา
5. มาตรฐานการประกันคุณภาพภายใน ระดับอุดมศึกษา ฉบับปีการศึกษา 2557 สำนักงานมาตรฐานและคุณภาพอุดมศึกษา สำนักงานคณะกรรมการการอุดมศึกษา (สกอ.)
6. มาตรฐานการประเมินคุณภาพภายนอกระดับอุดมศึกษารอบสาม (พ.ศ.2554-2558) ระดับอุดมศึกษา สำนักงานรับรองมาตรฐานและประเมินคุณภาพการศึกษา (องค์การมหาชน) (สมศ.)
7. มาตรฐานสถาบันอุดมศึกษา พ.ศ. 2551 สำนักงานคณะกรรมการการอุดมศึกษา
8. กรอบมาตรฐานคุณวุฒิระดับอุดมศึกษาแห่งชาติ พ.ศ. 2552 (Thai Qualification Framework for Higher Education) (TQF : HEd.) สำนักงานคณะกรรมการการอุดมศึกษา
9. เกณฑ์มาตรฐานหลักสูตรระดับอุดมศึกษา พ. ศ. 2548 สำนักงานคณะกรรมการการอุดมศึกษา
10. มาตรฐานการประเมินคุณภาพภายนอกระดับอุดมศึกษารอบสาม พ.ศ. 2553 สำนักงานรับรองมาตรฐานและประเมินคุณภาพการศึกษา (องค์การมหาชน) (สมศ.)

### ตัวบ่งชี้ จำนวน 1 ตัวบ่งชี้ คือ

#### 4.1 ระบบและกลไกการประกันคุณภาพการศึกษาภายใน





## ตัวบ่งชี้ที่ 4.1 : ระบบและกลไกการประกันคุณภาพการศึกษาภายใน

ชนิดของตัวบ่งชี้ : กระบวนการ

หน่วยวัด : ระดับ

น้ำหนัก : ร้อยละ

ระยะเวลาการเก็บข้อมูล : ปีงบประมาณ

**คำอธิบายตัวบ่งชี้** : การประกันคุณภาพการศึกษาภายในเป็นภารกิจของสถาบันวิจัยและพัฒนา ตามที่กำหนดไว้ในพระราชบัญญัติการศึกษาแห่งชาติ พ.ศ. 2542 แก้ไขเพิ่มเติม (ฉบับที่ 2) พ.ศ. 2545 ซึ่งสถาบันต้องสร้างระบบและกลไกในการควบคุม ตรวจสอบ ประเมินและพัฒนาการดำเนินงานของ สถาบันให้เป็นไปตามนโยบาย เป้าประสงค์ และระดับคุณภาพตามมาตรฐานที่กำหนดโดยสถาบันและหน่วยงานต้นสังกัด ตลอดจนหน่วยงานที่เกี่ยวข้อง มีการวัดผลสำเร็จของการประกันคุณภาพการศึกษาภายใน รวมทั้งการรายงานผลการประกันคุณภาพต่อหน่วยงานที่เกี่ยวข้อง และเปิดเผยต่อสาธารณชน มีการประเมินและปรับปรุงอย่างต่อเนื่อง และมีนวัตกรรมที่เป็นแบบอย่างที่ดีการประกันคุณภาพการศึกษาภายในถือเป็นส่วนหนึ่งของกระบวนการบริหารการศึกษาที่ต้องดำเนินการอย่างต่อเนื่อง โดยมีการสร้างจิตสำนึกให้เห็นว่าเป็นความรับผิดชอบร่วมกันของทุกคนในการพัฒนาคุณภาพการศึกษา ทั้งนี้ เพื่อเป็นหลักประกันแก่สาธารณชนให้มั่นใจได้ว่าสถาบันสามารถสร้างผลผลิตทางการศึกษาที่มีคุณภาพ

### เกณฑ์มาตรฐาน :

1. มีระบบและกลไกในการประกันคุณภาพภายในที่เหมาะสมและสอดคล้องกับพันธกิจและการพัฒนาการของสถาบัน
2. มีการกำหนดนโยบายและให้ความสำคัญเรื่องการประกันคุณภาพการศึกษาภายในโดยคณะกรรมการระดับนโยบายและผู้บริหารสูงสุดของสถาบันวิจัยและพัฒนา
3. มีการกำหนดมาตรฐานและตัวบ่งชี้ที่สอดคล้องกับพันธกิจของมหาวิทยาลัย
4. มีการดำเนินงานด้านการประกันคุณภาพที่สมบูรณ์ ประกอบด้วยการพัฒนาคุณภาพ การตรวจติดตามคุณภาพ และการประเมินคุณภาพอย่างต่อเนื่องเป็นประจำทุกปี
5. มีการนำผลจากการประเมินคุณภาพการศึกษาภายในมาพัฒนาปรับปรุงการดำเนินงานตามพันธกิจของสถาบันวิจัยและพัฒนา
6. มีระบบสารสนเทศที่ ให้ข้อมูลสนับสนุนการประกันคุณภาพการศึกษาภายในครบทั้ง 4 องค์ประกอบคุณภาพ
7. มีส่วนร่วมของผู้มีส่วนได้ ส่วนเสียในการประกันคุณภาพการศึกษาโดยเฉพาะผู้ให้บริการตามพันธกิจของสถาบันวิจัยและพัฒนา

### เกณฑ์การประเมิน

คะแนน 1	คะแนน 2	คะแนน 3	คะแนน 4	คะแนน 5
มีการดำเนินการ 1 ข้อ	มีการดำเนินการ 2 ข้อ	มีการดำเนินการ 3-4 ข้อ	มีการดำเนินการ 5-6 ข้อ	มีการดำเนินการ 7 ข้อ



## บทที่ 5

### การจัดทำรายงานการประเมินตนเอง

ในการประกันคุณภาพการศึกษานั้น กิจกรรมหนึ่งที่สำคัญมาก คือ การประเมินตนเอง (Self Assessment) เพื่อศึกษา วิเคราะห์ และประเมิน ผลการดำเนินงานของหน่วยงานของตนเอง โดยเทียบกับเกณฑ์มาตรฐานที่กำหนดไว้ และผลการดำเนินงานในปีที่ผ่านมา โดยมีการจัดทำรายงานการประเมินตนเอง (Self Assessment Report) เป็นลายลักษณ์อักษร เพื่อแจ้งให้บุคลากรในหน่วยงานรับทราบและเสนอต่อผู้บริหารองค์กรและหน่วยงานที่เกี่ยวข้องและสาธารณชน รายงานการประเมินตนเองเป็นเอกสารที่จัดทำเพื่อรายงานผลของการประเมินตนเองภายหลังจากที่ได้ดำเนินการควบคุมคุณภาพการศึกษามาแล้ว ระยะเวลาหนึ่ง และเป็นเอกสารที่สำคัญในกระบวนการของการตรวจสอบและการประเมินระบบการประกันคุณภาพการศึกษาทั้งภายในและภายนอก

#### 5.1 วัตถุประสงค์ของรายงานการประเมินตนเอง

1. นำเสนอข้อมูลของหน่วยงาน โดยเฉพาะในส่วนที่เกี่ยวข้องกับปรัชญา ปณิธาน วิสัยทัศน์พันธกิจ โครงสร้างองค์กร โครงสร้างการบริหาร และสถานภาพปัจจุบัน
2. รายงานผลการดำเนินงานหรือความก้าวหน้าการประกันคุณภาพการศึกษาตามองค์ประกอบคุณภาพหรือปัจจัยควบคุมคุณภาพที่หน่วยงานกำหนด
3. วิเคราะห์ผลการดำเนินงาน รวมทั้งเสนอจุดแข็ง จุดอ่อน และข้อคิดเห็นเกี่ยวกับแนวทางการพัฒนาองค์ประกอบ คุณภาพให้เข้มแข็งขึ้น และแนวทางการปรับปรุงแก้ไขในโอกาสต่อไป เป็นเอกสารประกอบการตรวจสอบคุณภาพหรือการประเมินคุณภาพการศึกษา
4. เผยแพร่ผลการดำเนินงานเสนอแก่หน่วยงานที่เกี่ยวข้องและสาธารณชน

#### 5.2 ขั้นตอนการจัดทำรายงานการประเมินตนเอง

1. **ขั้นเตรียมการ**
  - 1.1. สถาบัน กำหนดบุคคลหรือคณะกรรมการรับผิดชอบจัดทำรายงานการศึกษาตนเอง
  - 1.2. สถาบัน กำหนดแนวทางการเขียนรายงานการศึกษาตนเองและช่วงเวลาเสนอ รายงานการศึกษาตนเองซึ่งควรสอดคล้องกับกำหนดการตรวจสอบ/ประเมินคุณภาพ ของหน่วยงาน
  - 1.3. บุคคลหรือคณะกรรมการที่รับผิดชอบวางแผนการปฏิบัติงานและระบุข้อมูลและแหล่งข้อมูลที่จะนำมาใช้ในการเขียนรายงาน
2. **ขั้นดำเนินการ**
  - 2.1 บุคคลหรือคณะกรรมการที่รับผิดชอบศึกษาหน่วยงานตนเองตามแนวทางที่หน่วยงานกำหนด
  - 2.2 เขียนรายงานตามแนวทางที่หน่วยงานกำหนด
  - 2.3 นำเสนอรายงานต่อคณะกรรมการประกันคุณภาพการศึกษาของหน่วยงานเพื่อขอรับฟังข้อคิดเห็น
  - 2.4 ปรับปรุงรายงาน
3. **ขั้นสุดท้าย**

เสนอรายงานการประเมินตนเองต่อมหาวิทยาลัย หน่วยงานที่เกี่ยวข้อง และสาธารณชน



### 5.3 สารของรายงานการประเมินตนเอง

รายงานการประเมินตนเองควรประกอบด้วย

#### 1. ปกควรระบุว่าเป็นรายงานการประเมินตนเอง

- ระบุวัตถุประสงค์ที่จัดทำ
- ระบุชื่อหน่วยงานที่จัดทำ
- ระบุ วันที่ เดือน พ.ศ. ที่จัดทำ

2. คำนำ เขียนโดยหัวหน้าหน่วยงาน เพื่อชี้แจงวัตถุประสงค์และจุดเน้นของการจัดทารายงาน และช่วงเวลาของข้อมูลที่น่าเสนอ

#### 3. ส่วนประกอบของสาระ

3.1 ส่วนนำ เป็นการนำเสนอสาระสรุปลักษณะสำคัญของหน่วยงาน ประกอบด้วย

- (1) ชื่อหน่วยงาน ที่ตั้ง ประวัติ ปรัชญา ปณิธาน วิสัยทัศน์ พันธกิจ
- (2) ชื่อหัวหน้าหน่วยงาน โครงสร้างหน่วยงาน และโครงสร้างการบริหาร
- (3) ระบบและกลไกการประกันคุณภาพการศึกษาภายในหน่วยงาน
- (4) ข้อมูลสารสนเทศหรือผลของพันธกิจหลักที่ หน่วยงานเน้นในการประกันคุณภาพ การศึกษา
- (5) สรุปผลการปรับปรุงตามผลการประเมินในรอบปีที่ผ่านมาและเป้าหมายสำคัญในปี ปัจจุบัน

3.2 ส่วนสาระ เป็นการรายงานผลการดำเนินงาน และผลการประเมินคุณภาพการศึกษา

ตามตัวบ่งชี้ ในแต่ละองค์ประกอบคุณภาพ ซึ่งสถาบันวิจัยและพัฒนา กำหนดไว้ 4 องค์ประกอบ ได้แก่ (1) การวิจัย (2) การบริการทางวิชาการแก่สังคม (3) การบริหารและการจัดการ (4) ระบบและกลไกการประกันคุณภาพ ทั้งนี้ ให้สถาบันจัดทำรายงานผลการดำเนินงานและผลการประเมินคุณภาพการศึกษาตามตัวบ่งชี้ในแต่ละองค์ประกอบให้สอดคล้องกับภารกิจและงานของหน่วยงาน

#### 3.3 ส่วนสรุป

- (1) สรุปผลการประเมิน
- (2) การวิเคราะห์จุดแข็งและจุดที่ควรปรับปรุงขององค์ประกอบแต่ละด้าน
- (3) ข้อคิดเห็นและข้อเสนอแนะแนวทางการพัฒนาเพื่อเสริมจุดแข็ง หรือปรับปรุง แก้ไขจุดอ่อน

ในแต่ละตัวบ่งชี้

- (4) แผนการพัฒนาสถาบันและเป้าหมายการดำเนินงานระยะสั้น ระยะกลาง และ ระยะยาวในอนาคต

4. ภาคผนวก ประกอบด้วยข้อมูล รายละเอียด เพื่อให้รายงานมีความสมบูรณ์ชัดเจนขึ้น ตัวอย่างเช่น

- (1) รายการเอกสารอ้างอิงที่อ้างถึงในรายงานและเอกสารอื่นที่เกี่ยวข้อง
- (2) ข้อมูลพื้นฐานผลการดำเนินการตามตัวบ่งชี้ของสถาบัน
- (3) รายชื่อผู้บริหารและคณะกรรมการการประกันคุณภาพการศึกษาภายในของสถาบัน

### 5.4 ปัจจัยสนับสนุนการเขียนรายงานการประเมินตนเอง

1. การเห็นความสำคัญและความเข้าใจของผู้บริหารและบุคลากรต่อรายงานการประเมินตนเอง
2. การสนับสนุนของผู้บริหารในเรื่องนโยบาย บุคลากร งบประมาณ สถานที่ และการให้คำแนะนำแก่บุคลากรในนำเสนอรายงานการประเมินตนเอง
3. ฐานข้อมูลเพื่อการประกันคุณภาพการศึกษาข้อมูลมีความสมบูรณ์ ถูกต้อง เป็นปัจจุบัน



## บทที่ 6

### การตรวจสอบและประเมินคุณภาพการศึกษา

ระบบการประกันคุณภาพการศึกษา ประกอบด้วย ระบบการประกันคุณภาพการศึกษาภายในและระบบการประกันคุณภาพการศึกษาภายนอก ซึ่งในระบบการประกันคุณภาพการศึกษาภายในจะมีขั้นตอนที่สำคัญขั้นตอนหนึ่งคือการตรวจสอบและประเมินคุณภาพการศึกษาภายใน (internal quality audit and assessment)

การตรวจสอบและประเมินคุณภาพการศึกษาภายใน คือ การตรวจสอบและประเมินระบบและกลไกการประกันคุณภาพการศึกษาที่ดำเนินการโดยคณะกรรมการผู้ตรวจสอบและประเมินคุณภาพการศึกษาที่สังกัดมหาวิทยาลัยฯ หรือหน่วยงานภายนอก โดยทำการตรวจสอบและประเมินคุณภาพระบบการประกันคุณภาพการศึกษาตามองค์ประกอบคุณภาพ ตัวบ่งชี้ เกณฑ์มาตรฐานและเกณฑ์การประเมินที่กำหนดไว้

#### 6.1 วัตถุประสงค์

1. เพื่อตรวจสอบและประเมินการดำเนินงานของ สถาบันวิจัยและพัฒนาในภาพรวมตามระบบคุณภาพและกลไกที่กำหนดขึ้น โดยวิเคราะห์เปรียบเทียบผลการดำเนินงานตามตัวบ่งชี้ในทุกองค์ประกอบคุณภาพว่าเป็นไปตามเกณฑ์และได้มาตรฐาน
2. เพื่อให้สถาบันวิจัยและพัฒนาทราบสถานภาพของตนเองอันจะนำไปสู่การกำหนดแนวทางในการพัฒนาคุณภาพไปสู่เป้าหมาย(targets) และเป้าประสงค์(goals) ที่ตั้งไว้และเป็นสากล
3. เพื่อให้สถาบันวิจัยและพัฒนาทราบจุดแข็ง จุดที่ควรปรับปรุง ตลอดจนได้รับข้อเสนอแนะในการพัฒนาการดำเนินงานเพื่อเสริมจุดแข็ง และพัฒนาจุดที่ควรปรับปรุงอย่างต่อเนื่อง
4. เพื่อให้ข้อมูลสาธารณะที่เป็นประโยชน์ต่อผู้มีส่วนได้ส่วนเสีย ทำให้มั่นใจว่าสถาบันสามารถสร้างผลผลิตงานวิจัยและงานบริการวิชาการที่มีคุณภาพ
5. เพื่อให้หน่วยงานต้นสังกัดมีข้อมูลพื้นฐานที่จำเป็นสำหรับการส่งเสริมสนับสนุนการจัดการอุดมศึกษาในแนวทางที่เหมาะสม

#### 6.2 แนวปฏิบัติการตรวจสอบและประเมินระบบการประกันคุณภาพการศึกษาภายใน

สถาบันวิจัยและพัฒนา ดำเนินการตรวจสอบและประเมินระบบประกันคุณภาพการศึกษาภายในตามแนวทางปฏิบัติของมหาวิทยาลัย ดังนี้

##### 1. ขั้นตอนการเตรียมการ

- 1.1 มหาวิทยาลัยกำหนดช่วงการตรวจสอบและประเมินคุณภาพการศึกษา พร้อมกับประสานผู้ที่ประสงค์จะให้เป็นประธานกรรมการและกรรมการตรวจสอบและประเมินคุณภาพภายในที่มีคุณสมบัติ ตามที่สำนักงานคณะกรรมการการอุดมศึกษา (สกอ.) กำหนด จำนวนตามที่กำหนด
- 1.2 แต่งตั้งคณะกรรมการตรวจสอบคุณภาพการศึกษาภายใน พร้อมทั้งประสานกับประธานและกรรมการผู้ทรงคุณวุฒิภายนอกเกี่ยวกับการจัดส่งเอกสารการเดินทาง ที่พัก และการรับ-ส่ง
- 1.3 ส่งรายงานการประเมินตนเองให้คณะกรรมการ จำนวนเท่ากับคณะกรรมการอย่างน้อย 1 สัปดาห์ก่อนวันตรวจสอบ



1.4 มหาวิทยาลัยรับผิดชอบงบประมาณค่าเดินทางและค่าที่พักของประธานและกรรมการ ผู้ทรงคุณวุฒิภายนอกและค่าตอบแทนคณะกรรมการตรวจสอบคุณภาพการศึกษาภายในของมหาวิทยาลัย

1.5 สถาบันที่จะขอรับการตรวจสอบเตรียมการดังนี้

(1) ผู้อำนวยการสถาบันประชุมคณะกรรมการ อนุกรรมการประกันคุณภาพการศึกษา เพื่อวางแผนเตรียมการรับการตรวจสอบและประเมินและกำหนด ผู้รับผิดชอบ

(2) ผู้อำนวยการสถาบันแจ้งบุคลากรในหน่วยงานทราบเรื่องการตรวจสอบและประเมินคุณภาพการศึกษาภายใน

(3) จัดทำเอกสารรายงานการประเมินตนเองของสถาบัน

(4) จัดเตรียมข้อมูลเอกสาร หลักฐานอ้างอิง ประกอบการตรวจสอบและประเมินทั้งในรูปแบบของเอกสาร และข้อมูลบนฐานอิเล็กทรอนิกส์ ให้พร้อมไว้ในห้อง ปฏิบัติงานของคณะกรรมการ ตรวจสอบและประเมินคุณภาพการศึกษา โดยมี การกำกับหมายเลขจัดหมวดหมู่เข้าแฟ้มหรือแยก ประเภทให้สะดวกต่อการสืบค้น โดยจัดให้มีอยู่ตลอดเวลาของการตรวจสอบ และเอกสารประกอบ บางส่วนอาจอยู่ตามหน่วยงานย่อย ๆ กรณีที่เป็นเอกสารควรมีหมายเลขกำกับให้ สอดคล้อง กับที่อ้างอิงไว้ใน รายงานการประเมินตนเอง

(5) จัดเตรียมสถานที่ห้องประชุม /ห้องปฏิบัติงาน คอมพิวเตอร์ และการต่อเชื่อเครือข่าย สำหรับคณะกรรมการตรวจสอบและประเมินคุณภาพ การศึกษา และสถานที่ต่าง ๆ ที่จะต้องไปตรวจเยี่ยม สำหรับห้องปฏิบัติงาน ควรมีโต๊ะ เก้าอี้ วัสดุสำนักงาน เอกสารประกอบรายงานเพื่อการสืบค้นที่ เหมาะสม กับจำนวนคณะกรรมการ พร้อมทั้งมีเจ้าหน้าที่ อย่างน้อย 1 คน เพื่อการประสานงาน

(6) จัดสรรงบประมาณเพื่อเป็นค่าใช้จ่ายที่เกี่ยวข้องกับการตรวจสอบและประเมิน เช่น การจัดทำเอกสารค่าตอบแทนคณะกรรมการตรวจสอบและประเมิน คุณภาพการศึกษาอาหารว่าง อาหารกลางวัน เป็นต้น

## 2. ขั้นตอนการตรวจสอบและประเมินคุณภาพภายในใช้เวลาประมาณ 1- 3 วัน

2.1 คณะกรรมการตรวจสอบและประเมินคุณภาพภายในไปที่สถาบันตามเวลาที่นัดหมายเพื่อพบกับผู้บริหาร

2.2 หน่วยงานเสนอข้อมูลสถานภาพของหน่วยงาน การดำเนินงานด้านการประกันคุณภาพ การศึกษา และชี้แจงเอกสารรายงานการประเมินตนเองพอสังเขป คณะกรรมการตรวจสอบและประเมินคุณภาพภายในสอบถามข้อมูลเบื้องต้น หรือข้อความชัดเจน

2.3 คณะกรรมการตรวจสอบและประเมินคุณภาพภายในประชุมวางแผนการตรวจสอบและประเมิน ศึกษาข้อมูลเกี่ยวกับองค์ประกอบ หรือหน่วยงานที่จะไปตรวจเยี่ยมจากเอกสาร ฐานข้อมูลที่หน่วยงานจัดเตรียมไว้และบันทึกประเด็นที่ต้องการข้อมูลเพิ่มเติมและวิธีการหาข้อมูล

2.4 คณะกรรมการตรวจสอบและประเมินคุณภาพภายในไปตรวจเยี่ยมหน่วยงาน โดยหาข้อมูลเพิ่มเติมจากการสอบถามผู้บริหาร อาจารย์ ข้าราชการ และ ผู้ที่เกี่ยวข้องหรือโดยการสังเกต หรือการอ่าน เอกสารเพิ่มเติม

2.5 คณะกรรมการตรวจสอบและประเมินคุณภาพภายในประชุมสรุปผลการตรวจสอบและประเมินเพื่อนำเสนอด้วยวาจาในที่ประชุมผู้บริหารหน่วยงาน

2.6 คณะกรรมการตรวจสอบและประเมินคุณภาพภายในแจ้งผลการตรวจสอบและประเมินและให้ข้อคิดเห็นด้านต่าง ๆ แก่ผู้บริหารหน่วยงาน



2.7 ผู้บริหารหน่วยงานให้ข้อมูลเพิ่มเติม (ถ้ามี)

2.8 คณะกรรมการตรวจสอบและประเมินคุณภาพภายในรับฟังข้อคิดเห็นจากผู้บริหารหน่วยงานและผู้เข้ารับฟัง

2.9 ประธานคณะกรรมการตรวจสอบและประเมินคุณภาพภายในจัดทำรายงานการตรวจสอบและประเมินร่วมกับคณะกรรมการและเลขานุการแล้วส่งให้สำนักประกันคุณภาพการศึกษาเพื่อนำเสนอมหาวิทยาลัย หน่วยงานที่รับการตรวจสอบและประเมิน และคณะกรรมการตรวจสอบและประเมินคุณภาพภายในของมหาวิทยาลัยฯ

### 3. ขั้นตอนภายหลังการตรวจสอบและประเมินคุณภาพภายใน

3.1 สถาบันประชุมผู้เกี่ยวข้อง เพื่อพิจารณารายงานผลการตรวจสอบและประเมินที่มหาวิทยาลัยส่งให้

3.2 สถาบันดำเนินการวางแผนปรับปรุง และพัฒนางานอย่างต่อเนื่อง

3.3 สถาบันดำเนินการปรับปรุงเอกสารรายงานการประเมินตนเอง เพื่อรองรับการตรวจสอบจากภายนอก และส่งให้มหาวิทยาลัย จำนวน 1 ฉบับ

### 4. ระยะเวลาของการตรวจสอบ

สถาบันควรจัดให้มีการตรวจสอบและประเมินระบบการประกันคุณภาพการศึกษาภายในของตนเอง ปีละ 1 ครั้ง เพื่อให้สถาบันได้รับรู้สถานการณ์และผลการดำเนินงานในรอบปีที่ผ่านมา และมีการปรับปรุงและพัฒนาอย่างต่อเนื่อง มหาวิทยาลัยดำเนินการตรวจสอบและประเมินระบบการประกันคุณภาพการศึกษาของหน่วยงานทุกปี





สถาบันวิจัยและพัฒนา

มหาวิทยาลัยเทคโนโลยีราชมงคลพระนคร

399 ถนนสามเสน แขวงจวฬรพยามาล เขตดุสิต กรุงเทพฯ 10300



Tel. 0 2665 3777  
ext. 5093, 6094



Fax. 0 2665 3860



[irdmutp@rmutp.com](mailto:irdmutp@rmutp.com)



<http://i-d.rmutp.ac.th>



สถาบันวิจัยและพัฒนา โทร.พระนคร