



รายงานการประชุม
คณะกรรมการประจำสถาบันวิจัยและพัฒนา ครั้งที่ ๖/๒๕๖๐
วันศุกร์ที่ ๒๐ ตุลาคม ๒๕๖๐ เวลา ๑๓.๓๐ น.
ณ ห้องประชุมสำนักวิทยบริการและเทคโนโลยีสารสนเทศ ชั้น ๔
อาคารอเนกประสงค์ มหาวิทยาลัยเทคโนโลยีราชมงคลพระนคร

ผู้มาประชุม

๑. นายประกอบ	ชาติภุคต์	ประธานกรรมการ
๒. นายสมชาย	เหลื่องสด	กรรมการ
๓. นายเวชยันต์	เฮงสุวนิช	กรรมการ
๔. นายพงษ์ศักดิ์	วัชรนุกูลเกียรติ	กรรมการ
๕. ผู้ช่วยศาสตราจารย์อุดมเดชา	พลเยี่ยม	กรรมการ
๖. นางสาวอารีย์	มัยงพงษ์	กรรมการ
๗. นางสาวทิพย์	เส็งลา	กรรมการ
๘. นางพลอยวรินทร์	รังสิกรรพุม	เลขานุการ
๙. นางสาวชาวิณี	บินกาซีเมน	ผู้ช่วยเลขานุการ
๑๐. นางสาววัลลภา	พักประไพ	ผู้ช่วยเลขานุการ

เริ่มประชุมเวลา ๑๓.๓๐ น.

นายประกอบ ชาติภุคต์ ผู้อำนวยการสถาบันวิจัยและพัฒนา ประธานการประชุม กล่าวเปิดประชุม และดำเนินการประชุมเข้าสู่ระเบียบวาระต่าง ๆ ดังต่อไปนี้

ระเบียบวาระที่ ๑ เรื่องแจ้งให้ที่ประชุมทราบ

๑.๑ เรื่องที่ประธานแจ้ง

๑) รองผู้อำนวยการสถาบันวิจัยและพัฒนา ฝ่ายวิจัย ลาออกจากตำแหน่ง

นางสาวพรกนก ศรีงาม รองผู้อำนวยการสถาบันวิจัยและพัฒนาฝ่ายวิจัย ลาออกจากตำแหน่งเนื่องจากมีปัญหาเรื่องสุขภาพ ตั้งแต่วันที่ ๑๘ ตุลาคม ๒๕๖๐ โดยผู้อำนวยการสถาบันวิจัยและพัฒนา รักษาการตำแหน่งรองผู้อำนวยการฝ่ายวิจัย และจะมีการแต่งตั้งผู้ช่วยผู้อำนวยการสถาบันวิจัยและพัฒนา ๑ ท่าน

มติที่ประชุม รับทราบ

๒) การประชุมผู้อำนวยการสถาบันวิจัยและพัฒนา ๙ มทร

การประชุมผู้อำนวยการสถาบันวิจัยและพัฒนา ๙ มทร. เมื่อวันจันทร์ที่ ๑๖ ตุลาคม ๒๕๖๐ ณ สถาบันวิทยุกระจายเสียงมหาวิทยาลัยเทคโนโลยีราชมงคลธัญบุรี ถนนวิภาวดีรังสิต เขตพญาไท กรุงเทพมหานคร วาระการประชุมที่สำคัญเรื่อง การขอทุนวิจัยเพื่อพัฒนาเชิงพื้นที่ (ABC: Area-Based Collaborative Research) โดยได้รับเกียรติจาก ดร.กิตติ สัจจาวัฒนา รองผู้อำนวยการหน่วยบูรณาการวิจัยและความร่วมมือเพื่อพัฒนาเชิงพื้นที่ (ABC) สำนักงานกองทุนสนับสนุนการวิจัย (สกว.) มาชี้แนะแนวทางการขอทุนแนวทางการเขียนข้อเสนอการวิจัย

สำหรับ ๙ มทร. มีมหาวิทยาลัยเทคโนโลยีราชมงคลสุวรรณภูมิ มหาวิทยาลัยเทคโนโลยีราชมงคลธัญบุรี มหาวิทยาลัยเทคโนโลยีราชมงคลศรีวิชัย และ มหาวิทยาลัยเทคโนโลยีราชมงคลล้านนา เคยขอทุนวิจัย ABC แล้ว ซึ่งทุนวิจัย ABC เป็นการเขียนโจทย์วิจัยมีเงื่อนไข คือ ต้องเป็นวิจัยมุ่งเป้าลงพื้นที่เพื่อประโยชน์กับชุมชนและมหาวิทยาลัยต้องร่วมทุนกับสำนักงานกองทุนสนับสนุนการวิจัย (สกว.) ๕๐:๕๐ จึงต้องมีรองอธิการบดีฝ่ายวิชาการและวิจัย เป็นผู้กำกับดูแล และผู้อำนวยการสถาบันวิจัยและพัฒนา เป็นผู้ขับเคลื่อนงานวิจัย ซึ่งผลการวิจัยต้องก่อให้เกิดรายได้ ทำวิจัยต้องเป็นการบูรณาการ ทำแล้วต้องต่อยอดสู่เชิงพาณิชย์ โดยผู้อำนวยการสถาบันวิจัยและพัฒนา จะเขียน concept paper เสนอสำนักงานกองทุนสนับสนุนการวิจัย (สกว.) พิจารณาและปรับแก้ตามของเสนอแนะของ สกว. ก่อน หาก concept paper ผ่านการพิจารณาเรียบร้อยแล้ว จึงดำเนินการจัดทำข้อเสนอการวิจัยส่ง สกว. ต่อไป

มติที่ประชุม รับทราบ

๓) การประชุมหรือแนวทางด้านการบริหารและจัดการพลังงานไฟฟ้าบนเกาะสี่ซัง

อธิการบดีมหาวิทยาลัยเทคโนโลยีราชมงคลพระนคร รศ.สุภัทรา โกไศยกานนท์ เป็นประธานการประชุมหรือแนวทางด้านการบริหารและจัดการพลังงานไฟฟ้าบนเกาะสี่ซัง ในการประชุมหรือได้รับเกียรติจาก ท่านศรัณย์พงศ์ อาชวีสุนทร ผู้ช่วยผู้ว่าการวางแผนและพัฒนาระบบไฟฟ้า, ทีมผู้บริหารของการไฟฟ้าส่วนภูมิภาค, ท่านอำนวยการ ทองสถิตย์ อดีตอธิบดีกรมพัฒนาพลังงานทดแทนและอนุรักษ์พลังงาน, ท่านดำรงค์ เกตรา นายกเทศมนตรีตำบลเกาะสี่ซัง, ทีมผู้บริหารเทศบาลตำบลเกาะสี่ซัง, คุณนิรุจ อัญชลี หน่วยงานการไฟฟ้าส่วนภูมิภาค เขต ๒ ภาคกลาง (จ.ชลบุรี), ทีมผู้บริหารหน่วยงานการไฟฟ้าส่วนภูมิภาค และทีมผู้บริหารของมหาวิทยาลัย, ดร.พลาคม ชัยกิตติศิลป์ ที่ปรึกษามหาวิทยาลัย เมื่อวันศุกร์ที่ ๖ ตุลาคม ๒๕๖๐ ณ ห้องประชุมพีพัฒนา ชั้น ๓ สำนักงานอธิการบดี มหาวิทยาลัยเทคโนโลยีราชมงคลพระนคร

ซึ่งในการประชุมหรือนี้มีวาระการประชุมที่มีวัตถุประสงค์เพื่อหาแนวทางการบริหารและจัดการพลังงานไฟฟ้าบนเกาะสี่ซัง ที่ประสบปัญหาด้านพลังงานไฟฟ้าไม่เพียงพอต่อความต้องการของประชาชนเกิดปัญหาไฟฟ้าดับบ่อยครั้ง เนื่องจากสายเคเบิลใต้น้ำขาดเพราะเรือสินค้าทอดสมอ โดยแต่ละครั้งใช้ระยะเวลาในการซ่อมแซมยาวนานและมีค่าใช้จ่ายสูง อีกทั้งยังช่วยลดค่าใช้จ่ายจากการใช้น้ำมันผลิตกระแสไฟฟ้าด้วย โดย มทร.พระนคร ได้เสนอการแก้ไขปัญหาคือใช้เทคโนโลยีเซลล์เชื้อเพลิง (Fuel Cell Technology) ซึ่งมหาวิทยาลัยมีอาจารย์ นักวิจัยและมีทีมงานที่มีความรู้ความสามารถและประสบการณ์ด้านพลังงานต่างๆ ที่สามารถผสมผสานองค์ความรู้เพื่อแก้ไขปัญหาดังกล่าว วิธีการแก้ไขปัญหาคือใช้ Fuel Cell Technology นี้ได้รับความสนใจอย่างมากจากทีมผู้บริหารของการไฟฟ้าส่วนภูมิภาค มีคำถามและคำตอบที่น่าสนใจมากมายแลกเปลี่ยนซึ่งกันและกัน นับเป็นการประชุมหรือที่มีประโยชน์เพื่อสร้างความมั่นคง ด้านพลังงาน เพื่อบริการวิชาการแก่สังคมและช่วยเหลือประชาชน

มติที่ประชุม รับทราบ

๑.๒ เรื่องที่เลขานุการแจ้ง

๑) ผลการปฏิบัติตามมติการประชุมคณะกรรมการประจำสถาบันวิจัยและพัฒนา ครั้งที่ ๕/๒๕๖๐ เมื่อวันที่ ๑๘ สิงหาคม ๒๕๖๐

วาระ/มติ	ผลการดำเนินงาน	ผู้ดำเนินงาน
<p>เรื่องเพื่อพิจารณา</p> <p>๕.๑ วิสัยทัศน์ นโยบาย และแผนบริหารจัดการ สถาบันวิจัยและพัฒนา</p> <p>ที่มา : ตามที่ผู้อำนวยการสถาบันวิจัยและพัฒนา ได้มีการนำเสนอ วิสัยทัศน์ นโยบาย และแผนบริหารจัดการ สถาบันวิจัยและพัฒนา แก่สภามหาวิทยาลัย รายละเอียดดังเอกสารที่แนบมานั้น</p> <p>จึงเสนอคณะกรรมการประจำสถาบันวิจัยและพัฒนา เพื่อพิจารณาและขอข้อเสนอแนะเกี่ยวกับวิสัยทัศน์ นโยบาย และแผนบริหารจัดการของสถาบันวิจัยและพัฒนา เพื่อให้สอดคล้องกับนโยบายของมหาวิทยาลัย และพันธกิจของสถาบันวิจัยและพัฒนา</p> <p>มติ : เห็นชอบมอบสถาบันวิจัยและพัฒนา ปรับตามข้อเสนอแนะ คณะกรรมการประจำสถาบันวิจัยและพัฒนา และนำเสนอ มหาวิทยาลัยในงาน RMUTP Retreat ๒๐๑๗ ต่อไป</p> <ul style="list-style-type: none"> - ปรัชญา สร้างสรรค์งานวิจัย นวัตกรรม บริการวิชาการ และสังคม เพื่อการพัฒนาประเทศ - วิสัยทัศน์ เป็นสถาบันที่บูรณาการ งานวิจัย นวัตกรรม วิชาการ ของมหาวิทยาลัยเทคโนโลยีราชมงคลพระนคร เพื่อนำไปสู่การพัฒนาเศรษฐกิจและสังคม - พันธกิจ <ol style="list-style-type: none"> ๑. ส่งเสริม สนับสนุน กำกับดูแล งานวิจัย นวัตกรรม สิ่งประดิษฐ์ เพื่อพัฒนาเศรษฐกิจและสังคม ๒. บริการวิชาการและสังคม เพื่อสร้างและพัฒนาอาชีพ โดยยึดนโยบายและยุทธศาสตร์การพัฒนาประเทศ ๓. บริหารจัดการองค์กรด้วยหลักธรรมาภิบาล 	<p>ดำเนินการปรับข้อมูลตามข้อเสนอแนะของ คณะกรรมการประจำสถาบันวิจัยและพัฒนา และนำเสนอในโครงการอบรมสัมมนาเชิงปฏิบัติการ เรื่อง การผลักดันแผนยุทธศาสตร์ มหาวิทยาลัยเทคโนโลยีราชมงคลพระนครสู่การปฏิบัติระยะ ๕ ปี (RMUTP Retreat) ระหว่าง วันที่ ๑-๒ กันยายน ๒๕๖๐</p>	<p>งานบริหารทั่วไป</p>

มติที่ประชุม รับทราบ

ระเบียบวาระที่ ๒ เรื่องรับรองรายงานการประชุม

๒.๑ รับรองรายงานการประชุมคณะกรรมการประจำสถาบันวิจัยและพัฒนา ครั้งที่ ๕/๒๕๖๐ เมื่อวันที่ ๑๘ สิงหาคม ๒๕๖๐

มติที่ประชุม รับรองรายงานการประชุม

ระเบียบวาระที่ ๓ เรื่องสืบเนื่อง

ไม่มี

ระเบียบวาระที่ ๔ เรื่องเสนอเพื่อพิจารณา

๔.๑ การวิเคราะห์สถานการณ์ปัจจุบันของสถาบันวิจัยและพัฒนา (SWOT)

<p>สภาพแวดล้อมภายใน</p> <p>สภาพแวดล้อมภายนอก</p>	<p>จุดแข็ง (Strength)</p> <p>S1 มีแผนปฏิบัติราชการชัดเจนสอดคล้องกับนโยบายของมหาวิทยาลัย</p> <p>S2 มีนักวิจัยหลากหลายสาขา และมีความสามารถเฉพาะทางทั้งทางด้านวิทยาศาสตร์และเทคโนโลยี เศรษฐกิจและสังคม และเป็นแหล่งสะสมองค์ความรู้</p> <p>S3 มีระบบเทคโนโลยีสารสนเทศที่สนับสนุนงานวิจัยและงานบริการวิชาการ รวมทั้งมีระบบติดตามการดำเนินงานและการบริหารงบประมาณ</p> <p>S4 มีวารสารวิชาการสายวิทยาศาสตร์และเทคโนโลยีอยู่บนฐานข้อมูลที่ กพอ. รับรอง</p> <p>S5 ผู้บริหารมีนโยบายสนับสนุนการวิจัยและนวัตกรรม ให้บุคลากรพัฒนาตนเองในด้านการศึกษาและการอบรม</p> <p>S6 มหาวิทยาลัยฯ มีสถาบันวิจัยและพัฒนาที่เป็นหน่วยงานที่มีความคล่องตัว และมีความยืดหยุ่นในการทำงาน มีขีดความสามารถในการบริหารจัดการสูง มีความโปร่งใสในการดำเนินงาน และได้รับการประเมินจากนักวิจัยว่ามีผลการดำเนินงานที่ดีอย่างต่อเนื่อง</p>	<p>จุดอ่อน (Weakness)</p> <p>W1 การบูรณาการการทำงานระหว่างฝ่ายต่างๆ ในมหาวิทยาลัยฯ ยังไม่เข้มแข็งเท่าที่ควร</p> <p>W2 บุคลากรจำนวนมากไม่ทำวิจัย ไม่พัฒนาตนเองเป็นนักวิจัยที่มีคุณภาพ</p> <p>W3 คุณภาพงานวิจัยยังไม่สามารถนำไปใช้ได้จริงหรือต่อยอดสู่เชิงพาณิชย์ได้ การเชื่อมต่องานวิจัยสู่การนำไปใช้ประโยชน์ยังไม่ครอบคลุมหน่วยงานใช้ประโยชน์ทุกด้าน และขาดความต่อเนื่องในการดำเนินงานในเชิงลึก</p> <p>W4 ไม่มีการประเมินผลกระทบของงานวิจัยต่อประเทศ</p> <p>W5 มีงบประมาณสนับสนุนงานวิจัยและงานบริการวิชาการที่จำกัด</p>
<p>โอกาส (Opportunities)</p> <p>O1 ยุทธศาสตร์ชาติและนโยบายรัฐสนับสนุนการพัฒนาประเทศด้วยการวิจัยและนวัตกรรม</p> <p>O2 ภาครัฐและภาคเอกชนให้ความสำคัญกับการวิจัยมากขึ้น และส่งเสริมการนำผลงานวิจัยไปใช้ให้เกิดประโยชน์และให้สามารถต่อยอดสู่เชิงพาณิชย์</p> <p>O3 แนวโน้มการสร้างเครือข่ายวิจัยของมหาวิทยาลัยที่ระดับภูมิภาค ประเทศ จนถึงระดับโลก ทำให้เกิดการบูรณาการข้อมูล เครื่องมือการวิจัย และความร่วมมือการวิจัยในระดับต่างๆ</p> <p>O4 ด้วยระบบเทคโนโลยีสารสนเทศที่ทันสมัย จะสนับสนุนการบริหารจัดการ การทำวิจัยให้เกิดความรวดเร็วมีประสิทธิภาพ และลดต้นทุนในการทำงาน</p>	<p>กลยุทธ์ SO</p> <p>S1O1 สร้างแผนยุทธศาสตร์การวิจัย ให้สอดคล้องยุทธศาสตร์ชาติและนโยบายรัฐสนับสนุนการพัฒนาประเทศ</p> <p>S2O2 ส่งเสริมสนับสนุนให้นักวิจัยเข้าถึงแหล่งทุนทั้งภาครัฐและเอกชน</p> <p>S4O1 สนับสนุนการตีพิมพ์เผยแพร่งานวิจัยสู่ระดับชาติและสากล</p> <p>S6O3 ส่งเสริมการบูรณาการการทำงานวิจัยร่วมกันระหว่างหน่วยงานภายในมหาวิทยาลัย หรือ การบูรณาการร่วมกับหน่วยงานภายนอก</p>	<p>กลยุทธ์ WO</p> <p>W1O3 บูรณาการการสร้างเครือข่ายวิจัยภายในมหาวิทยาลัยให้เข้มแข็ง</p> <p>W2O3 พัฒนาศักยภาพในการเขียนข้อเสนอโครงการวิจัยและการบริหารจัดการโครงการของนักวิจัยที่มีประสิทธิภาพ</p> <p>W3O2 บูรณาการงานวิจัยให้นำไปใช้ได้จริงหรือต่อยอดสู่เชิงพาณิชย์ได้</p> <p>W4O4 พัฒนาระบบเทคโนโลยีสารสนเทศที่ใช้ในการประเมินผลงานวิจัย</p> <p>W5O3 ส่งเสริมสนับสนุนให้นักวิจัยแหล่งทุนวิจัยภายนอกด้วยการสร้างเครือข่ายกับองค์กรภายนอก</p>
<p>อุปสรรค (Threats)</p> <p>T1 ขาดแคลนบุคลากรวิจัยในสาขาใหม่ส่งผลต่อการวิจัยเพื่อพัฒนาขีดความสามารถของประเทศในอนาคต</p> <p>T2 การเปลี่ยนแปลงนโยบายของรัฐมีผลกระทบต่อคำมั่นนโยบายของมหาวิทยาลัยฯ</p> <p>T3 นโยบายภาครัฐที่จัดสรรทุนวิจัยตรงไปยังหน่วยงานวิจัยและพื้นที่จังหวัด อาจส่งผลต่องบประมาณที่มหาวิทยาลัยได้รับการจัดสรร</p> <p>T4 ขาดแคลนเครื่องมือในการทำวิจัยที่ทันสมัย และเครื่องมือพื้นฐานที่มีอยู่มีการใช้งานยาวนานขาดการสอบเทียบความถูกต้องและความแม่นยำ</p>	<p>กลยุทธ์ ST</p> <p>SZT1 พัฒนาศักยภาพนักวิจัยเพื่อเพิ่มขีดความสามารถให้มีความวิจัยในสาขาใหม่</p> <p>SZT3 จัดทำแผนบูรณาการงานวิจัยเชิงพื้นที่ Area based ระดับจังหวัด</p>	<p>กลยุทธ์ WT</p> <p>W5T3 กำหนดแผนยุทธศาสตร์การวิจัยเชิงพื้นที่ Area based อย่างชัดเจน</p> <p>W2T1 พัฒนาศักยภาพนักวิจัยรุ่นใหม่ให้ตอบรับกับสาขาวิจัยใหม่ของประเทศ</p>

คณะกรรมการร่วมกันพิจารณาและมีข้อเสนอแนะดังนี้

นางสาวอารีย์ มัยงพงษ์ เสนอแนะ

จุดแข็ง ข้อ S1 มีแผนปฏิบัติราชการชัดเจนสอดคล้องกับนโยบายของมหาวิทยาลัย ควรปรับเป็น มีแผนปฏิบัติราชการชัดเจนสอดคล้องกับนโยบายภาครัฐ

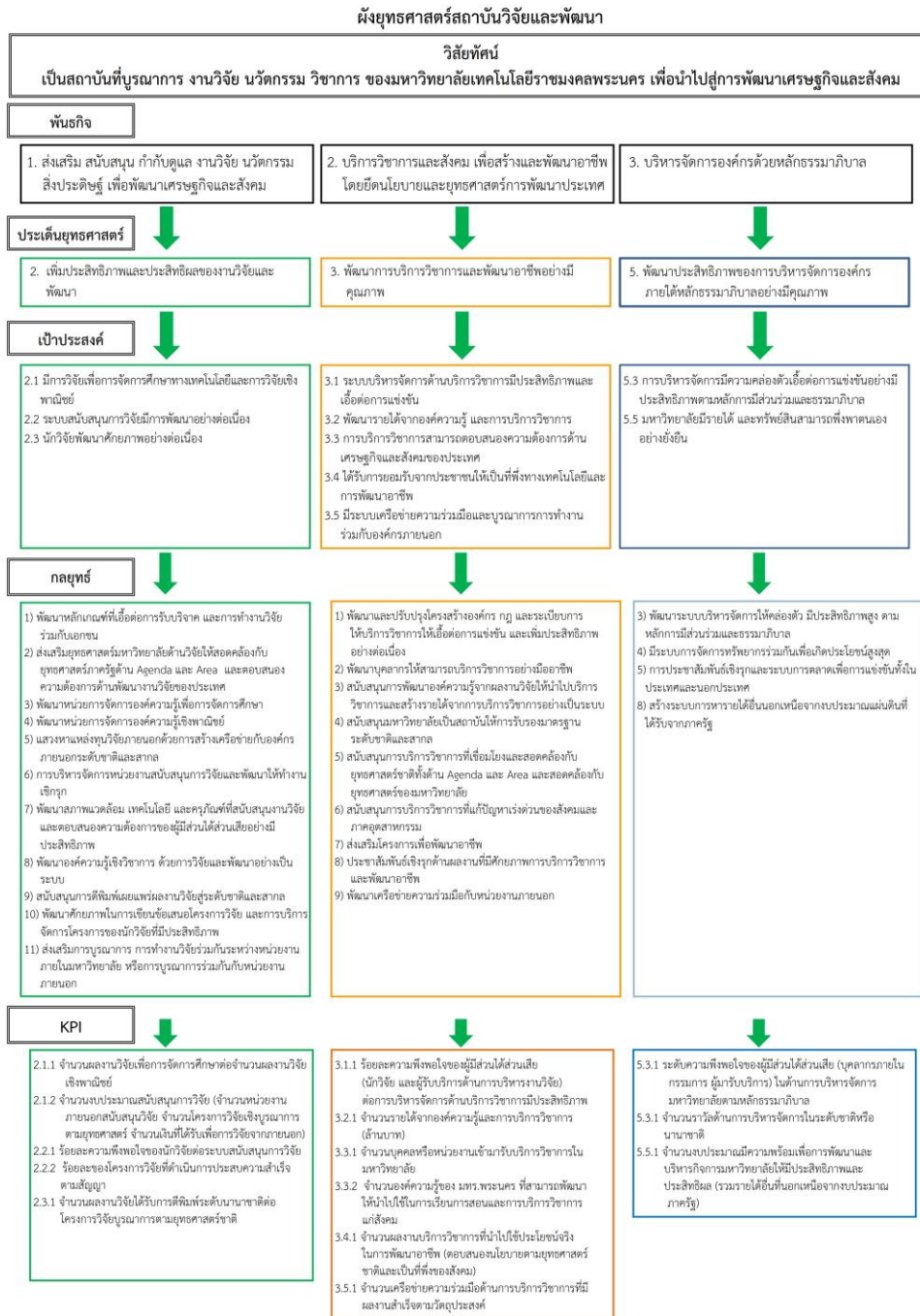
นายเวชยันต์ เสงสุวนิช เสนอแนะ ควรนำกลยุทธ์ที่ได้จากการวิเคราะห์ TOWS Matrix มากำหนดกิจกรรมเพื่อผลักดันให้การดำเนินงานด้านวิจัยและบริการวิชาการ มีประสิทธิภาพ และตอบโจทย์นโยบายของมหาวิทยาลัย และนโยบายภาครัฐ มากขึ้น

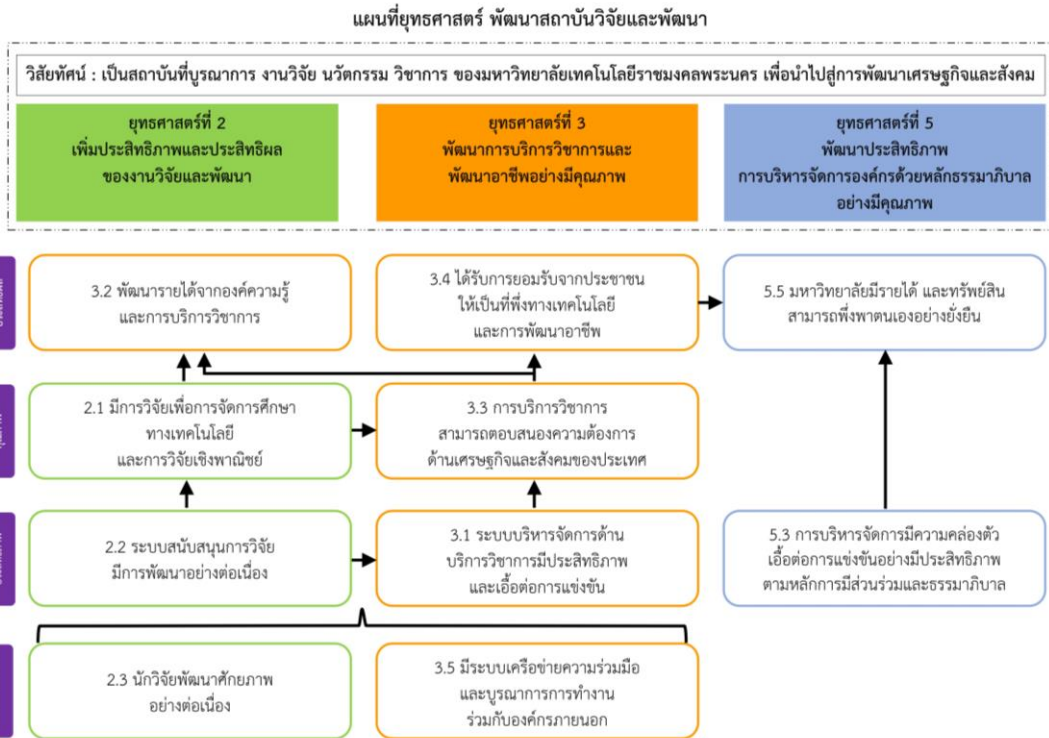
ผู้ช่วยศาสตราจารย์อุดมเดชา พลเยี่ยม เสนอแนะ ควรนำผลการวิเคราะห์ SWOT และ TOWS Matrix มาประกอบการพิจารณาในการกำหนดโครงการเพื่อสนับสนุนการดำเนินงานในปีงบประมาณต่อไป

มติที่ประชุม เห็นชอบมอบสถาบันวิจัยและพัฒนา ปรับตามข้อเสนอแนะคณะกรรมการ

๔.๒ ผังยุทธศาสตร์ และ แผนที่ยุทธศาสตร์ สถาบันวิจัยและพัฒนา

สถาบันวิจัยและพัฒนา ปรับผังยุทธศาสตร์สถาบันวิจัยและพัฒนา ตามผลการวิเคราะห์สถานการณ์ปัจจุบัน (SWOT) และตามมติที่ประชุมคณะกรรมการประจำสถาบันวิจัยและพัฒนา ครั้งที่ ๕/๒๕๖๐ โดยให้สอดคล้องกับยุทธศาสตร์มหาวิทยาลัยเทคโนโลยีราชมงคลพระนคร





มิติที่ประชุม เห็นชอบ

๔.๓ ระบบฐานข้อมูลงานวิจัยเพื่อการวิเคราะห์ (RMUTP Digital Research Information Center for Analysis)

การสร้างระบบฐานข้อมูลงานวิจัยเพื่อการวิเคราะห์ RMUTP Digital Research Information Center

สถาบันวิจัยและพัฒนา มหาวิทยาลัยเทคโนโลยีราชมงคลพระนคร มีความต้องการพัฒนาระบบฐานข้อมูลงานวิจัยให้มีประสิทธิภาพเพิ่มขึ้นกว่าเดิม เพื่อใช้เป็นเครื่องมือในการพัฒนาการบริหารจัดการงานวิจัย สามารถวิเคราะห์ภาพรวมงานวิจัยของมหาวิทยาลัยเทคโนโลยีราชมงคลพระนคร และเผยแพร่ประชาสัมพันธ์ข้อมูลข่าวสารต่างๆ ผ่านระบบเครือข่ายอินเทอร์เน็ตสำหรับผู้ที่เกี่ยวข้อง ทั้งคณาจารย์ นักศึกษาในระดับบัณฑิตศึกษา ศูนย์ข้อมูลการวิจัยดิจิทัลนี้จะแหล่งรวบรวมและจัดเก็บรายงานวิจัย ข้อมูลนักวิจัย วารสารอิเล็กทรอนิกส์ เครื่องมือช่วยในการวิเคราะห์นักวิจัย ภายในเว็บไซต์ประกอบด้วยส่วนค้นหาข้อมูล บทความวิจัย ผลงานการนำไปใช้ประโยชน์ ข้อมูลทุนสนับสนุนงานวิจัย ความสามารถในการวิเคราะห์และแสดงผลที่เข้าใจง่าย และอื่นๆ

วัตถุประสงค์

เพื่อเพิ่มประสิทธิภาพระบบบริหารงานวิจัยของมหาวิทยาลัยเทคโนโลยีราชมงคลพระนคร

ขีดความสามารถของระบบที่ใช้ปัจจุบัน

ระบบบริหารงานวิจัยของมหาวิทยาลัยเทคโนโลยีราชมงคลพระนคร สามารถทำการสืบค้นตามที่ต้องการ โดยข้อมูลที่สืบค้นได้ ประกอบด้วย ข้อมูลต่อไปนี้

๑. ประวัติข้อมูลของนักวิจัย
๒. ผลงานวิจัย
๓. ผลงานการตีพิมพ์

ระบบแบ่งการสืบค้นข้อมูลออกเป็น ๓ ส่วน ได้แก่ การสืบค้นข้อมูลตามรายชื่อของนักวิจัย การสืบค้นข้อมูลตามหน่วยงานที่นักวิจัยสังกัดอยู่ และสุดท้ายการสืบค้นข้อมูลตามโครงการวิจัยของนักวิจัย

User Interface:

หน้าต่าง Log in

คณะกรรมการร่วมกันพิจารณาและมีข้อเสนอแนะดังนี้

นางสาวอารีย์ มัยยพงษ์ เสนอแนะ ควรแยกงบประมาณรายจ่าย งบประมาณเงินรายได้ และงบประมาณภายนอก

นายพงษ์ศักดิ์ วัชรนุกูลเกียรติ เสนอแนะ

- การจัดทำเว็บไซต์ข้อมูลบางส่วนที่เป็นข้อมูลภายในมหาวิทยาลัย ไม่ควรเปิดเผยให้คนภายนอกเห็น

- เสนอสรุปข้อมูลต่างๆ จัดทำเป็น แอปพลิเคชัน เพื่อให้ผู้บริหารสามารถดูข้อมูลเชิงลึกของนักวิจัยได้ เช่น นักวิจัยแต่ละคนมีงานวิจัยอะไรบ้าง ได้รับการจัดสรรงบประมาณเท่าไร จากแหล่งงบประมาณใด เป็นต้น สำหรับนักวิจัยควรดูได้แต่ข้อมูลของตนเอง

- ถ้าจัดทำในรูปแบบเว็บไซต์ที่เป็นวิชาการมากเกินไป ผู้ใช้งานอาจจะมีแค่ในมหาวิทยาลัย แต่ถ้าจัดทำเป็นแอปพลิเคชัน เป้าหมายผู้ใช้งานจะเป็นคนภายนอกมหาวิทยาลัยด้วย โดยแอปพลิเคชัน ควรลิงค์ไปยังหน่วยงานอื่นๆ ที่เกี่ยวข้องเพื่อเป็นการแลกเปลี่ยนข้อมูลได้จะดีมาก

นายเวชยันต์ เสงสุวนิช เสนอแนะ

- ควรมีการปรับชื่อระบบให้ชัดเจนและสอดคล้องกับการใช้งานของระบบมากยิ่งขึ้นเป็น “ระบบฐานข้อมูลงานวิจัยเพื่อการบริหารงานวิจัยของมหาวิทยาลัยเทคโนโลยีราชมงคลพระนคร” ซึ่งเป็นการบริหารจัดการข้อมูลทั้งระบบจนตีพิมพ์เผยแพร่เรียบร้อยแล้ว จัดทำเป็นแอปพลิเคชันเพื่อเชื่อมต่อกับหน่วยงานภายนอกที่เกี่ยวข้องและไว้หน้าเว็บบ้านวิจัยและพัฒนาด้วย

- ระบบควรมีการติดตามความก้าวหน้า ประเมินผล และสรุปผลด้วย

- ระบบควรมีข้อมูล เช่น นักวิจัยที่ไม่รายงานความก้าวหน้า ไม่ส่งเล่มรายงานฉบับสมบูรณ์ เป็นต้น โดยผู้บริหารมหาวิทยาลัยสามารถดูข้อมูลของนักวิจัยได้ทั้งหมด ผู้บริหารหน่วยงานสามารถดูข้อมูลได้เฉพาะหน่วยงานของตนเอง เพื่อเป็นการกำกับและติดตามอีกทางหนึ่ง

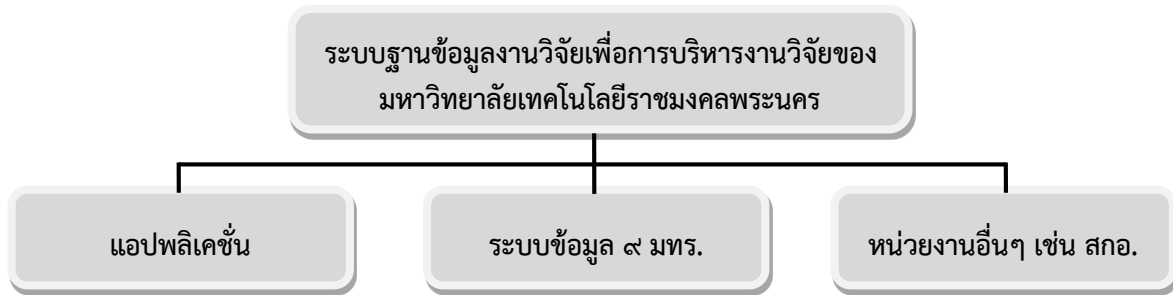
นายพงษ์ศักดิ์ วัชรนุกูลเกียรติ เสนอแนะ จัดทำเป็น One Stop Service งานวิจัย

นางสาวอารีย์ มัยยพงษ์ เสนอแนะ คนบดีทุกคนควรดูข้อมูลของนักวิจัยทุกคนในคณะได้

นายเวชยันต์ เสงสุวนิช เสนอแนะ การกำหนดสิทธิ์เข้าดูข้อมูลในระบบงานวิจัย

- ผู้บริหารมหาวิทยาลัยทุกท่าน และผู้อำนวยการสถาบันวิจัยและพัฒนา สามารถดูข้อมูลในระบบได้ทั้งหมด คณบดี สามารถดูได้เฉพาะนักวิจัยในคณะ นักวิจัย สามารถดูได้เฉพาะของตนเอง โดยสามารถดูการกำหนดสิทธิ์การใช้งานได้จากระบบ RMS

- ระบบฐานข้อมูลงานวิจัยฯ ควรเชื่อมโยงกับแอปพลิเคชัน ระบบข้อมูล ๙ มทร. และข้อมูลหน่วยงานที่เกี่ยวข้อง เช่น สำนักงานคณะกรรมการการอุดมศึกษา (สกอ.) เป็นต้น



- ในระบบฐานข้อมูลงานวิจัยฯ ควรต้องมีข้อมูลเริ่มตั้งแต่

- ๑) เมนูข้อเสนอการวิจัย Proposal assessment เป็นเมนูเกี่ยวกับการเสนอข้อเสนอการวิจัย
- ๒) Ongoing & monitoring จะเป็นเมนู โครงการที่อยู่ระหว่างดำเนินการ ก็จะเป็น การรายงานผลการดำเนินงานต่างๆ การติดตามโครงการระหว่างการดำเนินการ
- ๓) Research evaluation จะเป็นเมนู โครงการวิจัยที่เสร็จสิ้น เป็นการรายงานโครงการที่ดำเนินการเสร็จสิ้น ขอบเขตการเปิดเผยข้อมูลสู่สาธารณะ

นายพงษ์ศักดิ์ วัชรนุกูลเกียรติ เสนอแนะ ปัจจุบันมีงานวิจัยจำนวนมากที่ทำวิจัยเสร็จแล้ว แต่ไม่รู้ว่าจะนำไปทำอะไรต่อ สถาบันวิจัยและพัฒนา ควรมีช่องทางในการนำงานวิจัยไปต่อยอดสู่สาธารณะและเชิงพาณิชย์ต่อไป

นายเวชยันต์ เสงสุวนิช เสนอแนะ

- ระบบฐานข้อมูลงานวิจัยฯ ไม่ควรใหญ่เกินไป เพราะถ้าเกิดปัญหาหระบบล่ม ข้อมูลอาจจะเสียหายทั้งหมด

- ถ้าระบบมีอยู่แล้ว ควรจัดทำเป็น โครงการพัฒนาระบบฐานข้อมูลงานวิจัยฯ โดยควรเริ่มดำเนินการเลย

นายพงษ์ศักดิ์ วัชรนุกูลเกียรติ เสนอแนะ ปัจจุบันสำนักงานคณะกรรมการการอุดมศึกษา (สกอ.) มีการจัดอันดับ rating, ranking, level และ KPI เพื่อวัดศักยภาพของการบริหารงานสถาบันการศึกษา ดังนั้น สถาบันการศึกษาจะต้องดำเนินการตามนโยบายของรัฐบาล

มติที่ประชุม เห็นชอบมอบสถาบันวิจัยและพัฒนา ปรับปรุงตามข้อเสนอแนะของคณะกรรมการประจำสถาบันวิจัยและพัฒนา

- ปรับปรุงชื่อระบบเป็น “ระบบฐานข้อมูลงานวิจัยเพื่อการบริหารงานวิจัยของมหาวิทยาลัยเทคโนโลยีราชมงคลพระนคร” และเพิ่มเติมการทำงานในระบบถึงการติดตามความก้าวหน้า การประเมินผล การสรุปผล จดตีพิมพ์เผยแพร่และการนำไปใช้ประโยชน์ เพื่อให้การบริหารจัดการข้อมูลทั้งระบบครบถ้วน

- จัดทำแอปพลิเคชัน โดยเชื่อมต่อกับหน่วยงานภายนอกที่เกี่ยวข้องและนำไว้หน้าเว็บสถาบันวิจัยและพัฒนาด้วย
- กำหนดสิทธิ์การใช้งานระบบให้ชัดเจน

๔.๔ ระบบฐานข้อมูลงานบริการวิชาการเพื่อการวิเคราะห์ (RMUTP Digital Academic Service Information Center for Analysis)

การสร้างระบบฐานข้อมูลงานบริการวิชาการเพื่อการวิเคราะห์ RMUTP Digital Academic Service Information Center

สถาบันวิจัยและพัฒนา มหาวิทยาลัยเทคโนโลยีราชมงคลพระนคร มีความต้องการพัฒนาระบบฐานข้อมูลงานบริการวิชาการ และงานบริการสังคมให้มีประสิทธิภาพเพิ่มขึ้นกว่าเดิม เพื่อใช้เป็นเครื่องมือในการพัฒนาการบริหารจัดการงานบริการวิชาการและสังคมต่างๆ ให้ได้ระบบที่สามารถวิเคราะห์ภาพรวมงานบริการวิชาการของมหาวิทยาลัยเทคโนโลยีราชมงคลพระนคร ทั้งงบประมาณภายในและภายนอก

ศูนย์ข้อมูลงานบริการวิชาการดิจิทัลนี้จะเป็นแหล่งรวบรวมและจัดเก็บรายงานบริการวิชาการ ข้อมูลนักบริการวิชาการและสังคม เครื่องมือช่วยในการวิเคราะห์ให้นักบริการวิชาการและสังคม

วัตถุประสงค์

เพื่อเพิ่มประสิทธิภาพระบบบริหารงานบริการวิชาการและบริการสังคมของมหาวิทยาลัยเทคโนโลยีราชมงคลพระนคร

ขีดความสามารถของระบบที่ใช้ปัจจุบัน

ระบบบริหารงานบริการวิชาการของมหาวิทยาลัยเทคโนโลยีราชมงคลพระนคร สามารถทำการสืบค้นตามที่ผู้ใช้งานต้องการ โดยข้อมูลที่สืบค้นได้ ประกอบด้วย ข้อมูลต่อไปนี้

๑. โครงการบริการวิชาการแก่สังคม
๒. ยุทธศาสตร์และกลยุทธ์
๓. ประวัติบุคลากร
๔. โครงการบริการวิชาการแก่สังคม
๕. ยุทธศาสตร์และกลยุทธ์
๖. ประวัติบุคลากร

User Interface:

ประธาน ชี้แจง ปรับชื่อระบบเป็น “ระบบฐานข้อมูลงานบริการวิชาการเพื่อการบริหารงานบริการวิชาการของมหาวิทยาลัยเทคโนโลยีราชมงคลพระนคร” เหมือนระบบฐานข้อมูลงานวิจัยฯ ใช้โครงสร้างและรูปแบบเว็บไซต์เหมือนกัน เพื่อความสะดวกในการใช้งาน โดยเปลี่ยนแปลงบางข้อมูลที่เกี่ยวข้องกับงานบริการสังคมเพื่อให้สอดคล้องกับการใช้งาน ขอข้อเสนอแนะจากคณะกรรมการประจำสถาบันวิจัยและพัฒนา เกี่ยวกับระบบฐานข้อมูลงานบริการวิชาการและระบบฐานข้อมูลงานบริการสังคม ควรรวมเป็นระบบเดียวกันหรือแยกระบบ

คณะกรรมการร่วมกันพิจารณาและมีข้อเสนอแนะดังนี้

นายพงษ์ศักดิ์ วัชรนุกูลเกียรติ เสนอแนะ

- ควรมีข้อมูลเชิงวิเคราะห์ซึ่งต้องใช้รายละเอียดมากขึ้น จึงควรมีคำอธิบายประกอบ และควรมีการแบ่งเมนูการใช้งานระบบที่ชัดเจน แยกประเภทเมนู หรือแยกเป็นสี เพื่อผู้ใช้งานทั่วไปอาจจะเข้าใจและใช้งานได้ง่าย ซึ่งการดำเนินงานในส่วนนี้อาจต้องใช้พื้นที่จำนวนมาก จึงอาจใช้เป็นการทำลิ้งค์ข้อมูลกัน เพื่อเข้าถึงข้อมูลในส่วนอื่นๆ

นายเวชยันต์ เสงสุวนิช เสนอแนะ

- กรณีจะแยกระบบเป็น ระบบฐานข้อมูลงานบริการวิชาการและระบบฐานข้อมูลงานบริการสังคม ควรพิจารณาว่าข้อมูลมีเพียงพอที่จะแยกระบบหรือไม่ ถ้าข้อมูลไม่มากพอควรรวมระบบ

- ควรมีระบบการติดตามผลการบริการวิชาการ เช่น หลังจากลงพื้นที่บริการวิชาการแล้ว ชุมชนนำผลจากการเข้ารับการอบรมไปใช้ประโยชน์ในทางปฏิบัติได้จริงหรือไม่ ได้ผลเชิงบวกสู่เชิงพาณิชย์ได้หรือไม่ หรือได้ผลเชิงลบซึ่งนำไปสู่โจทย์วิจัยใหม่ๆ และอาจเกิดโจทย์วิจัยพื้นที่ได้อีกด้วย

มติที่ประชุม เห็นชอบมอบสถาบันวิจัยและพัฒนา ปรับปรุงตามข้อเสนอแนะของคณะกรรมการประจำสถาบันวิจัยและพัฒนา

- ปรับปรุงชื่อระบบเป็น “ระบบฐานข้อมูลงานบริการวิชาการเพื่อการบริหารงานบริการวิชาการของมหาวิทยาลัยเทคโนโลยีราชมงคลพระนคร” และการดำเนินงานภายในระบบเป็นแบบเดียวกับ ระบบฐานข้อมูลงานวิจัยเพื่อการบริหารงานวิจัยของมหาวิทยาลัยเทคโนโลยีราชมงคลพระนคร โดยรวมระบบฯ ของบริการวิชาการและบริการสังคม ไว้ด้วยกัน

ระเบียบวาระที่ ๕ เรื่องเสนอเพื่อทราบ

๕.๑ สรุปค่าของงบประมาณแผนงานบูรณาการพัฒนาศักยภาพด้านวิทยาศาสตร์ เทคโนโลยี วิจัยและนวัตกรรม มหาวิทยาลัยเทคโนโลยีราชมงคลพระนคร ประจำปีงบประมาณ พ.ศ. ๒๕๖๒

แบบสรุปค่าของงบประมาณแผนงานบูรณาการพัฒนาศักยภาพด้านวิทยาศาสตร์ เทคโนโลยี วิจัยและนวัตกรรม
(แบบ บวน.๑)

มหาวิทยาลัยเทคโนโลยีราชมงคลพระนคร

ลำดับ ที่	ชื่อแผนบูรณาการ	ลำดับความ สำคัญของ หน่วยงาน	งบบุคลากรภายใต้แผน บูรณาการ		งบบุคลากรอื่นๆ ภายใต้แผนบูรณา การ		รวมงบประมาณแผนบูรณ าการ	
			โครงการ	งบประมาณ (บาท)	โครงการ	งบ ประมาณ (บาท)	โครงการ	งบประมาณ (บาท)
เป้าหมาย ๑. การวิจัยและนวัตกรรมเพื่อสร้างความมั่นคง ทางเศรษฐกิจ			๓๙	๑๖,๙๔๕,๐๐๐				
แผนบูรณาการของหน่วยงาน			๓๙	๑๖,๙๔๕,๐๐๐	-	-	๓๙	๑๖,๙๔๕,๐๐๐
๑	การเพิ่มขีดความสามารถของภาคการ ผลิตเพื่อพัฒนาผลิตภัณฑ์และบริการ ระดับท้องถิ่น ภูมิภาคและประเทศ	๔	๓๑	๑๔,๐๔๕,๐๐๐	-	-	๓๑	๑๔,๐๔๕,๐๐๐
๒	การพัฒนาผลิตภัณฑ์อาหารเพื่อสร้าง มูลค่าทางเศรษฐกิจ	๗	๘	๒,๙๐๐,๐๐๐	-	-	๘	๒,๙๐๐,๐๐๐
เป้าหมาย ๒. การวิจัยและนวัตกรรมเพื่อการพัฒนาสังคม และสิ่งแวดล้อม			๔๓	๒๓,๑๖๕,๓๐๐				
แผนบูรณาการของหน่วยงาน			๔๓	๒๓,๑๖๕,๓๐๐	-	-	๔๓	๒๓,๑๖๕,๓๐๐
๑	การพัฒนาศักยภาพด้วยนวัตกรรมและ ผลิตภัณฑ์ท้องถิ่นเพื่อสร้างความเข้ม แข็งของคนในชุมชน	๓	๒๔	๑๔,๕๘๕,๓๐๐	-	-	๒๔	๑๔,๕๘๕,๓๐๐
๒	การออกแบบและพัฒนานวัตกรรมเพื่อ เสริมสร้างสุขภาพและคุณภาพชีวิต	๕	๙	๔,๗๓๐,๐๐๐	-	-	๙	๔,๗๓๐,๐๐๐
๓	การส่งเสริมศักยภาพคนไทย ๔.๐ ด้วย การใช้นวัตกรรมและเทคโนโลยี	๘	๓	๑,๕๓๐,๐๐๐	-	-	๓	๑,๕๓๐,๐๐๐
๔	การพัฒนาศักยภาพและส่งเสริมการ เรียนรู้ของผู้สูงวัย	๙	๔	๑,๔๓๐,๐๐๐	-	-	๔	๑,๔๓๐,๐๐๐
๕	การประเมินและคาดการณ์การบริหาร จัดการทรัพยากรและสิ่งแวดล้อม	๑๐	๓	๘๙๐,๐๐๐	-	-	๓	๘๙๐,๐๐๐
เป้าหมาย ๓. การวิจัยและนวัตกรรมเพื่อการสร้างองค์ความ รู้พื้นฐานของประเทศ			๖๑	๓๑,๘๒๘,๒๐๐				
แผนบูรณาการของหน่วยงาน			๖๑	๓๑,๘๒๘,๒๐๐	-	-	๖๑	๓๑,๘๒๘,๒๐๐
๑	การวิจัยและพัฒนานวัตกรรมด้วย เทคโนโลยีทางด้านวัสดุ	๑	๒๗	๑๕,๕๕๐,๐๐๐	-	-	๒๗	๑๕,๕๕๐,๐๐๐
๒	การวิจัยและพัฒนานวัตกรรมด้วยองค์ ความรู้ทางด้านวิศวกรรมศาสตร์	๒	๒๘	๑๒,๕๘๘,๒๐๐	-	-	๒๘	๑๒,๕๘๘,๒๐๐
๓	การบูรณาการองค์ความรู้ทางด้าน สังคมศาสตร์และศิลปวัฒนธรรมเพื่อ พัฒนานวัตกรรม	๖	๖	๓,๖๙๐,๐๐๐	-	-	๖	๓,๖๙๐,๐๐๐
เป้าหมาย ๔. การพัฒนาโครงสร้างพื้นฐาน บุคลากร และระบบวิจัยและนวัตกรรมของประเทศ ไม่เสนอของงบประมาณแผนงานบูรณาการฯ								
รวมทุกเป้าหมาย			๑๔๓	๗๑,๙๓๘,๕๐๐	-	-	๑๔๓	๗๑,๙๓๘,๕๐๐

แบบสรุปค่าของงบประมาณแผนงานบูรณาการพัฒนาศักยภาพด้านวิทยาศาสตร์ เทคโนโลยี วิจัยและนวัตกรรม (แบบ บวน.๒)

มหาวิทยาลัยเทคโนโลยีราชมงคลพระนคร

เป้าหมาย	งบประมาณรวม (บาท)	เป้าหมาย ๑ (บาท)	เป้าหมาย ๒ (บาท)	เป้าหมาย ๓ (บาท)	เป้าหมาย ๔ (บาท)
๑. การวิจัยและนวัตกรรมเพื่อสร้างความมั่นคงทางเศรษฐกิจ	๑๖,๕๔๕,๐๐๐	๑๖,๕๔๕,๐๐๐	-	-	-
๒. การวิจัยและนวัตกรรมเพื่อการพัฒนาสังคมและสิ่งแวดล้อม	๒๓,๑๖๕,๓๐๐	-	๒๓,๑๖๕,๓๐๐	-	-
๓. การวิจัยและนวัตกรรมเพื่อสร้างองค์ความรู้พื้นฐานของประเทศ	๓๑,๘๒๘,๒๐๐	-	-	๓๑,๘๒๘,๒๐๐	-
รวมงบประมาณโครงการของหน่วยงาน	๗๑,๕๓๘,๕๐๐	๑๖,๕๔๕,๐๐๐	๒๓,๑๖๕,๓๐๐	๓๑,๘๒๘,๒๐๐	-

เป้าหมายที่ ๑. การวิจัยและนวัตกรรมเพื่อสร้างความมั่นคงทางเศรษฐกิจ

ตัวชี้วัดเป้าหมาย มีผลงานวิจัยและเทคโนโลยีที่ถูกนำไปใช้ประโยชน์เชิงพาณิชย์ จำนวนไม่น้อยกว่าร้อยละ ๑๕ ของผลงานทั้งหมด

แนวทางการดำเนินงาน แผนงานวิจัยและนวัตกรรมเพื่อสร้างความเข้มแข็งให้กับภาคอุตสาหกรรมและวิจัยพัฒนาและนวัตกรรมในสาขาเป้าหมาย

ตัวชี้วัดแนวทาง มีผลงานวิจัยและเทคโนโลยีที่แล้วเสร็จพร้อมนำไปใช้ประโยชน์ในภาคการผลิตและบริการ และภาคธุรกิจ ไม่น้อยกว่าร้อยละ ๒๐ ของแผนงานทั้งหมด

แผนงาน/โครงการ	งบประมาณรวม (บาท)	เป้าหมาย ๑ (บาท)	เป้าหมาย ๒ (บาท)	เป้าหมาย ๓ (บาท)	เป้าหมาย ๔ (บาท)
รวมงบประมาณโครงการของหน่วยงาน	๑๖,๕๔๕,๐๐๐	๑๖,๕๔๕,๐๐๐	-	-	-
รวมงบประมาณโครงการภายใต้แผนบูรณาการของหน่วยงาน	๑๖,๕๔๕,๐๐๐	๑๖,๕๔๕,๐๐๐	-	-	-
๑.การเพิ่มขีดความสามารถของภาคการผลิตเพื่อพัฒนาผลิตภัณฑ์และบริการระดับท้องถิ่น ภูมิภาค และประเทศ	๑๕,๐๔๕,๐๐๐	๑๕,๐๔๕,๐๐๐	-	-	-
๑) การพัฒนากระดาษจากเยื่อช่อเพื่องานหัตถกรรมและบรรจุภัณฑ์	๓๕๐,๐๐๐	๓๕๐,๐๐๐	-	-	-
๒) การพัฒนาผลิตภัณฑ์ช่อดอกไม้จากหลอดสุดพลาสติกใช้แล้ว	๒๐๐,๐๐๐	๒๐๐,๐๐๐	-	-	-
๓) การศึกษาสภาวะบรรยากาศและบรรจุภัณฑ์ที่เหมาะสมต่อการยืดอายุการเก็บรักษาขนมไทย ทองเอก,เสกห้จันทร์และจ๋ามงกุฎเพื่อเพิ่มขีดความสามารถการแข่งขันสู่เชิงพาณิชย์	๓๐๐,๐๐๐	๓๐๐,๐๐๐	-	-	-
๔) การเพิ่มมูลค่าผลิตภัณฑ์สิ่งทอผ้าและเครื่องแต่งกายด้วยนวัตกรรมเทคโนโลยีการตกแต่งสำเร็จ	๙๕๐,๐๐๐	๙๕๐,๐๐๐	-	-	-
๕) การยอมรับนวัตกรรมเกษตรอินทรีย์ของประชาชนอำเภอหน้าหนาว จังหวัดเพชรบูรณ์	๓๕๐,๐๐๐	๓๕๐,๐๐๐	-	-	-

๖) การขยายตลาดผักอินทรีย์ในเขตกรุงเทพมหานครและปริมณฑล	๔๕๐,๐๐๐	๔๕๐,๐๐๐	-	-	-
๗) การพัฒนารูปแบบการสื่อสารการตลาดผ่านบรรจุภัณฑ์แพคเกจเพื่อเพิ่มขีดความสามารถในการแข่งขันเชิงพาณิชย์ของวิสาหกิจชุมชนกลุ่มแม่บ้านเยวชนแปรรูปผลิตภัณฑ์ บ้านห้วยสลิกา จังหวัดเพชรบุรี	๔๐๐,๐๐๐	๔๐๐,๐๐๐	-	-	-
๘) โครงการสร้างต้นทุเรียนฟาร์มเมอร์ของการปลูกข้าวหอมในเขตภาคกลาง กรมศึกษา จังหวัดสุพรรณบุรี	๓๐๐,๐๐๐	๓๐๐,๐๐๐	-	-	-
๙) กลยุทธ์การขยายตลาดผลิตภัณฑ์สมุนไพรไทย Product Champion ในเขตภาคกลางตอนล่าง ๑ เพื่อรองรับสังคมผู้สูงอายุ ในยุคประเทศไทย ๔.๐	๑,๕๐๐,๐๐๐	๑,๕๐๐,๐๐๐	-	-	-
๑๐) การพัฒนากระดาษจากวัสดุเหลือทิ้งของบ้านสวนรายณ์ของชุมชนในโครงการตามพระราชประสงค์หุบกะพง จังหวัดเพชรบุรี	๔๐๐,๐๐๐	๔๐๐,๐๐๐	-	-	-
๑๑) การศึกษาปัจจัยที่ส่งผลกระทบต่อสมรรถนะของสหกรณ์กองทุนสระเคราะห์การทำสวนยางในเขตพื้นที่ภาคใต้ฝั่งตะวันออกของประเทศไทย	๒๗๐,๐๐๐	๒๗๐,๐๐๐	-	-	-
๑๒) การวางแผนการตัดสินใจเพาะปลูกพืชไร่ในพื้นที่ภาคกลางของประเทศไทยภายใต้ความไม่แน่นอนของราคาและปริมาณผลผลิต	๓๗๐,๐๐๐	๓๗๐,๐๐๐	-	-	-
๑๓) การวิเคราะห์การเพิ่มผลผลิตข้าวของเกษตรกรในภาคกลางของประเทศไทยด้วยตัวแบบผสมเชิงเส้น	๓๗๐,๐๐๐	๓๗๐,๐๐๐	-	-	-
๑๔) การศึกษาปัจจัยสำคัญในการผลิตสารสกัดสมุนไพรไทยที่มีประสิทธิภาพต่อการพัฒนาแชมพูสมุนไพรบำรุงเส้นผม	๓๐๐,๐๐๐	๓๐๐,๐๐๐	-	-	-
๑๕) แบบจำลองแนวความคิดของระบบใช้อุปทานลำไยของประเทศไทยด้วยพลวัตของระบบ	๓๖๐,๐๐๐	๓๖๐,๐๐๐	-	-	-
๑๖) การออกแบบการทดลองสำหรับวิเคราะห์ต้นทุนทางเศรษฐศาสตร์และปัจจัยที่ส่งผลต่อการเพิ่มผลผลิตข้าวเกษตรกรอินทรีย์ของเกษตรกรในภาคกลางของประเทศไทยโดยใช้วิธีการของเบย์	๓๗๐,๐๐๐	๓๗๐,๐๐๐	-	-	-
๑๗) ตัวแบบทางคณิตศาสตร์และสถิติที่เหมาะสมสำหรับวิเคราะห์การเพิ่มผลผลิต มันสำปะหลังของเกษตรกรในภาคอีสานของประเทศไทย	๓๗๐,๐๐๐	๓๗๐,๐๐๐	-	-	-
๑๘) การพัฒนารูปแบบผลิตภัณฑ์หัตถกรรมของคนพิการสู่การสร้างสรรคเป็นผลิตภัณฑ์ของที่ระลึกเชิงการท่องเที่ยว จังหวัดหนองคาย	๕๕๐,๐๐๐	๕๕๐,๐๐๐	-	-	-

๑๑) การศึกษาและพัฒนาวัสดุบรรจุภัณฑ์จากเส้นใยลูกตาล เพื่อการออกแบบบรรจุภัณฑ์ส่งเสริมการขายผลิตภัณฑ์ชุมชน	๕๐๐,๐๐๐	๕๐๐,๐๐๐	-	-	-
๒๐) การออกแบบกราฟิกเพื่อการพัฒนาบรรจุภัณฑ์และผลิตภัณฑ์สินค้า ที่ระลึกจากผ้าทอพื้นเมืองไท-ยวน สำหรับส่งเสริมการท่องเที่ยวเชิงวัฒนธรรม (วิถีชีวิตไท-ยวน) กรณีศึกษาลาดดำนั้บ้านไร่บ้านต้นตาล จ.สระบุรี	๕๐๐,๐๐๐	๕๐๐,๐๐๐	-	-	-
๒๑) การออกแบบเครื่องจำหน่ายผลิตภัณฑ์ทำความสะอาดภายในครัวเรือนแบบอัตโนมัติโดยใช้ระบบการนำบรรจุภัณฑ์มาเติมใหม่	๕๕๐,๐๐๐	๕๕๐,๐๐๐	-	-	-
๒๒) การออกแบบผลิตภัณฑ์ของที่ระลึกอุทยานประวัติศาสตร์ ปราสาทหินพิมาย จังหวัดนครราชสีมา	๕๕๐,๐๐๐	๕๕๐,๐๐๐	-	-	-
๒๓) การออกแบบเฟอร์นิเจอร์จากเศษไม้พลาสติกเหลือทิ้งจากโรงงานอุตสาหกรรม	๔๙๐,๐๐๐	๔๙๐,๐๐๐	-	-	-
๒๔) การออกแบบและพัฒนาจักสานต้นคลุ้มผสมผสานการใช้ประโยชน์จากเศษหนังเหลือทิ้งเพื่อเพิ่มมูลค่าผลิตภัณฑ์สู่การต่อยอดภูมิปัญญาท้องถิ่น	๕๕๐,๐๐๐	๕๕๐,๐๐๐	-	-	-
๒๕) ศึกษาแนวทางการใช้ประโยชน์จากวัสดุเหลือใช้ทางการเกษตร เพื่อการออกแบบผลิตภัณฑ์ส่งเสริมแนวทางในการขับเคลื่อนเกษตรทฤษฎีใหม่ จังหวัดปราจีนบุรี	๔๔๐,๐๐๐	๔๔๐,๐๐๐	-	-	-
๒๖) ออกแบบพัฒนาผลิตภัณฑ์เฟอร์นิเจอร์จากเปลือกหอยแครงภูเก็ตเหลือทิ้ง	๓๙๕,๐๐๐	๓๙๕,๐๐๐	-	-	-
๒๗) การจัดการเชิงกลยุทธ์ด้วยการออกแบบพัฒนาบรรจุภัณฑ์และผลิตภัณฑ์เพื่อเพิ่มมูลค่าสินค้า : ข้าวสังข์หยด จังหวัดพัทลุง	๓๕๐,๐๐๐	๓๕๐,๐๐๐	-	-	-
๒๘) การพัฒนาผู้ประกอบการฐานนวัตกรรมในอุตสาหกรรมบริการอาหารเพื่อเพิ่มขีดความสามารถในการแข่งขัน	๓๕๐,๐๐๐	๓๕๐,๐๐๐	-	-	-
๒๙) การย้อมผ้าฝ้ายและไหมด้วยสีย้อมจากพืชสมุนไพรไทย เพื่อป้องกันแบคทีเรีย	๓๕๐,๐๐๐	๓๕๐,๐๐๐	-	-	-
๓๐) ผลกระทบจากการเปลี่ยนแปลงมาตรฐานการรายงานทางการเงิน และประเภทโครงสร้างผู้ถือหุ้น ที่มีต่อระดับคุณภาพกำไร และความสามารถในการทำกำไร: กรณีศึกษากลุ่มธุรกิจเกษตรและอุตสาหกรรมอาหารใน ตลาดหลักทรัพย์แห่งประเทศไทย	๒๐๐,๐๐๐	๒๐๐,๐๐๐	-	-	-

๓๑) การใช้ประโยชน์จากใบตาลกับออกแบบผลิตภัณฑ์จากภูมิปัญญาที่ถอดกรรมท้องถิ่นทางภาคกลางสู่แนวคิดอุตสาหกรรมสร้างสรรค์ : การมีศึกษา วิสาหกิจชุมชนหนองหญ้าปล้อง จังหวัดเพชรบุรี	๒๐๐,๐๐๐	๒๐๐,๐๐๐	-	-	-
๒.การพัฒนาผลิตภัณฑ์อาหารเพื่อสร้างมูลค่าทางเศรษฐกิจ	๒,๙๐๐,๐๐๐	๒,๙๐๐,๐๐๐	-	-	-
๑) การพัฒนากระบวนการทำแห้งแครอทและพริกทองแกะสลักแบบแช่เยือกแข็งเพื่อการใช้ประโยชน์เชิงพาณิชย์	๓๕๐,๐๐๐	๓๕๐,๐๐๐	-	-	-
๒) การพัฒนาผลิตภัณฑ์เส้นก๋วยเตี๋ยวผัดไทยกิ่งสำเร็จรูปเพื่อคุณภาพในเชิงพาณิชย์	๒๒๐,๐๐๐	๒๒๐,๐๐๐	-	-	-
๓) การประยุกต์ใช้เปลือกทุเรียนลงในผลิตภัณฑ์เนื้อไก่แปรรูป	๔๕๐,๐๐๐	๔๕๐,๐๐๐	-	-	-
๔) การวิจัยและถ่ายทอดเทคโนโลยีการใช้ประโยชน์ของส่วนของดอกและผลของต้นจากในผลิตภัณฑ์อาหาร	๒๕๐,๐๐๐	๒๕๐,๐๐๐	-	-	-
๕) การเพิ่มมูลค่าขนมวงหาวมะนาวโทเพื่อการพัฒนาศักยภาพชุมชนอย่างยั่งยืน ก้าวสู่ไทยแลนด์ ๔.๐	๕๐๐,๐๐๐	๕๐๐,๐๐๐	-	-	-
๖) การพัฒนาผลิตภัณฑ์อาหารแปรรูปจากวัตถุดิบท้องถิ่นชุมชนหนองหญ้าปล้องจังหวัดเพชรบุรีเพื่อสร้างมูลค่าสูงและสร้างเกษตรกรคืนถิ่นตามนโยบายเกษตรกร ๔.๐	๕๐๐,๐๐๐	๕๐๐,๐๐๐	-	-	-
๗) การพัฒนาผลิตภัณฑ์อาหารเพื่อสุขภาพจากปลายข้าวหอมนิลและปลายข้าวเก่า	๓๘๐,๐๐๐	๓๘๐,๐๐๐	-	-	-
๘) การวิจัยและถ่ายทอดเทคโนโลยีการใช้ประโยชน์จากเนื้อลูกตาลสุกในผลิตภัณฑ์อาหาร	๓๕๐,๐๐๐	๓๕๐,๐๐๐	-	-	-

เป้าหมายที่ ๒. การวิจัยและนวัตกรรมเพื่อการพัฒนาสังคมและสิ่งแวดล้อม

ตัวชี้วัดเป้าหมาย องค์ความรู้ นวัตกรรม นโยบายทางด้านเศรษฐกิจ สังคม ที่หน่วยงานภาครัฐ ภาคเอกชน สังคม ชุมชน หรือนำไปใช้ประโยชน์ถ่ายทอดองค์ความรู้ เทคโนโลยี หรือกำหนดเป็นนโยบายในการดำเนินงานขององค์กร ร้อยละ ๕๐ ของแผนงาน

แนวทางการดำเนินงาน แผนงานการวิจัยและพัฒนา นโยบายหรือนวัตกรรมด้านสังคมในประเด็นสำคัญตามยุทธศาสตร์ของประเทศ และการจัดการความรู้

ตัวชี้วัดแนวทาง ผลงานวิจัยนำไปประยุกต์ใช้เป็นแนวทางในการกำหนดนโยบายของหน่วยงานภาครัฐ ภาคเอกชน หรือนำไปใช้ประโยชน์ทางด้านสังคม ชุมชนร้อยละ ๖๐ ของแผนงาน

แผนงาน/โครงการ	งบประมาณรวม (บาท)	เป้าหมาย ๑ (บาท)	เป้าหมาย ๒ (บาท)	เป้าหมาย ๓ (บาท)	เป้าหมาย ๔ (บาท)
รวมงบประมาณโครงการของหน่วยงาน	๒๓,๑๖๕,๓๐๐	-	๒๓,๑๖๕,๓๐๐	-	-
รวมงบประมาณโครงการภายใต้แผนบูรณาการของหน่วยงาน	๒๓,๑๖๕,๓๐๐	-	๒๓,๑๖๕,๓๐๐	-	-

๑.การพัฒนาศักยภาพด้วยนวัตกรรมและผลิตภัณฑ์ท้องถิ่นเพื่อสร้างความเข้มแข็งของคนในชุมชน	๑๔,๕๘๕,๓๐๐	-	๑๔,๕๘๕,๓๐๐	-	-
๑) การพัฒนาผลิตภัณฑ์กระเป๋าท้ายสิ่งทอเส้นใยและมันผ้าจากต้นไหลตกแดงเคลือบกันน้ำเพื่อส่งเสริมเศรษฐกิจชุมชนจังหวัดบุรีรัมย์	๕๐๐,๐๐๐	-	๕๐๐,๐๐๐	-	-
๒) การพัฒนาผลิตภัณฑ์ผ้ามีด้อมจากใบขลุ่ย กรณีศึกษาวิสาหกิจชุมชนเทศบาล ต.บ่อ อ.ขลุง จ.จันทบุรี	๓๕๐,๐๐๐	-	๓๕๐,๐๐๐	-	-
๓) การบูรณาการองค์ความรู้ในการพัฒนาศักยภาพผลิตภัณฑ์อาหารจากليبะรด เพื่อเพิ่มมูลค่าทางการเกษตร และความยั่งยืนเชิงพาณิชย์ระดับชุมชน	๓,๔๕๐,๐๐๐	-	๓,๔๕๐,๐๐๐	-	-
๔) การพัฒนาผลิตภัณฑ์อาหารจากส่วนเหลือทิ้งในการผลิตกล้วยตากของกลุ่มวิสาหกิจชุมชนแม่บ้านบางตาโหม จังหวัดสิงห์บุรีสู่เชิงพาณิชย์อย่างยั่งยืน	๑,๐๕๐,๐๐๐	-	๑,๐๕๐,๐๐๐	-	-
๕) การพัฒนาคุณภาพเส้นใยไหมด้วยนาโนเทคโนโลยีเพื่อกลุ่มธุรกิจเกษตรกรเลี้ยงหนอนไหมจังหวัดสุรินทร์	๒๐๐,๐๐๐	-	๒๐๐,๐๐๐	-	-
๖) การเพิ่มขีดความสามารถ การจัดการการตลาด ดิจิทัล การท่องเที่ยวเชิงวัฒนธรรมอย่างยั่งยืน กลุ่มชุมชนพื้นที่เขตภาคตะวันออกเฉียงเหนือ จังหวัดเพชรบุรี ราชบุรี สมุทรสาคร สมุทรปราการ	๖๐๐,๐๐๐	-	๖๐๐,๐๐๐	-	-
๗) การเพิ่มขีดความสามารถ การบริหารจัดการ การจับเก็บเมล็ดพันธุ์ข้าวไร่และการจัดพื้นที่โดยใช่แผนชุมชนเพื่อให้เกิดความมั่นคงอาหารในชุมชนบ้านยางเปา(อัมก้อย)	๖๐๐,๐๐๐	-	๖๐๐,๐๐๐	-	-
๘) การจัดการความรู้ภูมิปัญญาท้องถิ่นเพื่อพัฒนาผลิตภัณฑ์ชุมชนสู่ความยั่งยืน	๒๕๐,๐๐๐	-	๒๕๐,๐๐๐	-	-
๙) การสร้างเว็บไซต์และพัฒนาหลักสูตรการทอผืนผ้า การแปรรูปผลิตภัณฑ์และการออกแบบแบรนด์สินค้าจากเส้นใยกกสู่เชิงพาณิชย์ เพื่อสร้างอาชีพและรายได้ที่ยั่งยืนแก่ชุมชนจังหวัดนครนายกและจังหวัดจันทบุรี	๑,๘๐๐,๐๐๐	-	๑,๘๐๐,๐๐๐	-	-
๑๐) การพัฒนารูปแบบผลิตภัณฑ์หัตถกรรมชุมชน เศษผ้าหนักจากภูมิปัญญาท้องถิ่น บ้านรำหมาด ตำบลเกาะกลาง อำเภอเกาะลันตา จังหวัดกระบี่	๓๐๐,๐๐๐	-	๓๐๐,๐๐๐	-	-
๑๑) การศึกษาการเพิ่มคุณภาพภาหวัสดุเหลือใช้ทางการเกษตรเพื่อการออกแบบ เฟอร์นิเจอร์ ตกแต่งบ้านสู่การสร้างอาชีพให้เศรษฐกิจชุมชนอย่างยั่งยืน	๓๑๕,๓๐๐	-	๓๑๕,๓๐๐	-	-

๑๒) การศึกษาและพัฒนาบุคลากรเจ้าหน้าที่หอศิลป์เคลื่อนที่แบบถอดประกอบ สะท้อนอัตลักษณ์ศิลปะล้านนาจากวิถุศรัทธาชาติในท้องถิ่นเพื่อเพิ่มมูลค่าทางเศรษฐกิจให้กับผลิตภัณฑ์ในชุมชน : กรณีศึกษา ศูนย์ภูฟ้าพัฒนา จังหวัดน่าน	๒๐๐,๐๐๐	-	๒๐๐,๐๐๐	-	-
๑๓) การศึกษาเอกลักษณ์ทางวัฒนธรรมท้องถิ่นของชุมชนวิมาน้ำจันทบุรีสู่การสร้างสรรค์เรขศิลป์บนบรรจุภัณฑ์สำหรับผลิตภัณฑ์ของที่ระลึกเชิงการท่องเที่ยว จังหวัดจันทบุรี	๕๕๐,๐๐๐	-	๕๕๐,๐๐๐	-	-
๑๔) การออกแบบนวัตกรรมผลิตภัณฑ์สำหรับผู้สูงอายุจากภูมิปัญญาท้องถิ่นไม้ทาลโคก	๕๕๐,๐๐๐	-	๕๕๐,๐๐๐	-	-
๑๕) โครงการออกแบบและพัฒนาผลิตภัณฑ์ชุดเฟอร์นิเจอร์จากผ้าตีนมื่อเพื่อยกระดับงานทำมือที่เป็นเอกลักษณ์ท้องถิ่นสู่ระดับสากล ของกลุ่มสตรีสหกรณ์บ้านธรรมเมือง ตำบลช่อแฮ อำเภอเมือง จังหวัดแพร่	๕๕๐,๐๐๐	-	๕๕๐,๐๐๐	-	-
๑๖) ศึกษาแนวทางการออกแบบผลิตภัณฑ์ จากวัสดุเหลือใช้ทางการเกษตร กลุ่มแม่บ้านทอผ้าด้วยมือชุมชนเปรมฤทัย จังหวัดกรุงเทพมหานคร	๔๔๐,๐๐๐	-	๔๔๐,๐๐๐	-	-
๑๗) สัญญาวิทยานิพนธ์นวัตกรรมไทพวน สู่กระบวนการออกแบบและพัฒนาบรรจุภัณฑ์ส่งเสริมการขายผลิตภัณฑ์ชุมชนแนวคิดศิลปะไทยร่วมสมัย กรณีศึกษา : ผลิตภัณฑ์ชุมชนชาวไทพวน จังหวัดนครนายก	๕๐๐,๐๐๐	-	๕๐๐,๐๐๐	-	-
๑๘) แนวทางส่งเสริมการปลูกข้าวพื้นเมืองเพื่อความมั่นคงทางอาหารและการพึ่งพาตนเองอย่างยั่งยืน : ข้าวสังข์หยด จังหวัดพัทลุง	๒๒๐,๐๐๐	-	๒๒๐,๐๐๐	-	-
๑๙) การเรียนรู้ภูมิปัญญาท้องถิ่นสมุนไพรแปรรูปของกลุ่มแม่บ้านดงพิกุลจังหวัดอ่างทองเพื่อพัฒนาศักยภาพชุมชนและสมาชิกชุมชน	๔๐๐,๐๐๐	-	๔๐๐,๐๐๐	-	-
๒๐) ศักยภาพของมะดุกพืชสมุนไพรพื้นบ้านของไทยในการรักษาโรคเพื่อพัฒนาองค์ความรู้ของภูมิปัญญาท้องถิ่นไปสู่การใช้ประโยชน์อย่างยั่งยืน	๔๐๐,๐๐๐	-	๔๐๐,๐๐๐	-	-
๒๑) การพัฒนาศักยภาพเพิ่มมูลค่ามันสำปะหลังเพื่อผลิตภัณฑ์อาหารเชิงพาณิชย์ระดับชุมชนอย่างยั่งยืน	๘๘๐,๐๐๐	-	๘๘๐,๐๐๐	-	-
๒๒) การพัฒนาผลิตภัณฑ์คหกรรมศาสตร์จากข้าวข้าวและส่วนเหลือทิ้งในการแปรรูปข้าวเพื่อเพิ่มมูลค่าและอนุรักษ์ศิลปไทย	๗๕๐,๐๐๐	-	๗๕๐,๐๐๐	-	-

๒๓) การพัฒนาผลิตภัณฑ์หัตถกรรมไม้ไม่เขตนวดลายล้านนา ด้วยเทคนิคคูกวาง ชุมชนบ้านร่องตอมชัย อำเภอสารภี จังหวัดเชียงใหม่	๓๕๐,๐๐๐	-	๓๕๐,๐๐๐	-	-
๒๔) แบบจำลองทางคณิตศาสตร์ เพื่อการลงทุนด้านการเพาะปลูกของจังหวัดสุพรรณบุรี ภายใต้โมเดลประเทศไทย ๔.๐	๑,๐๕๐,๐๐๐	-	๑,๐๕๐,๐๐๐	-	-
๒.การออกแบบและพัฒนานวัตกรรมเพื่อเสริมสร้างสุขภาพและคุณภาพชีวิต	๔,๗๓๐,๐๐๐	-	๔,๗๓๐,๐๐๐	-	-
๑) การพัฒนาต้นแบบบ้านพักอาศัยขนาดเล็กสำหรับผู้สูงอายุ	๕๐๐,๐๐๐	-	๕๐๐,๐๐๐	-	-
๒) การพัฒนาต้นแบบสิ่งอำนวยความสะดวกภายในที่อยู่อาศัยสำหรับผู้สูงอายุ	๕๐๐,๐๐๐	-	๕๐๐,๐๐๐	-	-
๓) การพัฒนาต้นแบบของชุดเครื่องมือช่วยเหลือผู้สูงอายุ สำหรับติดตั้งภายในบ้านพักอาศัยขนาดเล็ก	๔๘๐,๐๐๐	-	๔๘๐,๐๐๐	-	-
๔) การพัฒนาต้นแบบของชุดเครื่องมือช่วยเหลือผู้สูงอายุ สำหรับผู้มีรายได้น้อยในสังคมชนบท	๕๐๐,๐๐๐	-	๕๐๐,๐๐๐	-	-
๕) การศึกษาและออกแบบสภาพแวดล้อมเพื่อตอบสนองต่อการใช้งานสำหรับเด็กอ่อนพิการทางสมอง กรณีศึกษา: สถานสงเคราะห์เด็กอ่อนพิการทางสมองและปัญญา "บ้านเฟื่องฟ้า" ตำบลบางตลาด อำเภอปากเกร็ด จังหวัดนนทบุรี	๖๐๐,๐๐๐	-	๖๐๐,๐๐๐	-	-
๖) โครงการศึกษาและพัฒนาชุดอุปกรณ์กายภาพบำบัดและพยางค์ขณะเดินสำหรับผู้สูงอายุที่ป่วยเป็นโรคข้อเข่าและกระดูกเสื่อม	๖๐๐,๐๐๐	-	๖๐๐,๐๐๐	-	-
๗) โครงการศึกษาและพัฒนาชุดอุปกรณ์รับประทานอาหารสำหรับผู้สูงอายุที่ข้อมือและนิ้วมือเสื่อม	๖๐๐,๐๐๐	-	๖๐๐,๐๐๐	-	-
๘) โครงการออกแบบและพัฒนาโครงสร้างนวัตกรรมบรรจุภัณฑ์ เพื่อตอบสนองการเข้าสู่สังคมผู้สูงวัยในประเทศไทย	๓๕๐,๐๐๐	-	๓๕๐,๐๐๐	-	-
๙) การศึกษาและออกแบบสภาพแวดล้อมเพื่อตอบสนองต่อการใช้งานสำหรับผู้สูงอายุกรณีศึกษา: ศูนย์พัฒนาการจัดสวัสดิการสังคมผู้สูงอายุ จังหวัดปทุมธานี	๖๐๐,๐๐๐	-	๖๐๐,๐๐๐	-	-
๓.การส่งเสริมศักยภาพคนไทย ๔.๐ ด้วยการใช้นวัตกรรมและเทคโนโลยี	๑,๕๓๐,๐๐๐	-	๑,๕๓๐,๐๐๐	-	-
๑) การพัฒนานวัตกรรมการศึกษาในการสนับสนุนการฝึกแบบร่วมมือสำหรับนักศึกษาช่างอุตสาหกรรม	๑,๐๐๐,๐๐๐	-	๑,๐๐๐,๐๐๐	-	-

๒) คุณลักษณะจริยธรรมทางธุรกิจของนักศึกษา โฆษณาและประชาสัมพันธ์ในกระแสโลกยุคใหม่	๓๕๐,๐๐๐	-	๓๕๐,๐๐๐	-	-
๓) ประสิทธิภาพการปฏิบัติงานยุคดิจิทัลของบัณฑิตปัญญาชนมงคล	๓๘๐,๐๐๐	-	๓๘๐,๐๐๐	-	-
๔.การพัฒนาศักยภาพและส่งเสริมการเรียนรู้ของผู้สูงวัย	๑,๔๓๐,๐๐๐	-	๑,๔๓๐,๐๐๐	-	-
๑) การพัฒนาอาชีพงานประดิษฐ์เพื่อเพิ่มมูลค่าทางเศรษฐกิจให้กับผู้สูงอายุชมรมผู้สูงอายุ จังหวัดกาญจนบุรี	๓๒๐,๐๐๐	-	๓๒๐,๐๐๐	-	-
๒) การพัฒนาสมรรถนะด้านสื่อดิจิทัลเพื่อการดำรงชีพในสังคมผู้สูงอายุ	๓๐๐,๐๐๐	-	๓๐๐,๐๐๐	-	-
๓) การปรับตัวและการเรียนรู้เพื่อการอยู่ร่วมกันของผู้สูงอายุและพหุวัยในสังคมเมือง	๔๕๐,๐๐๐	-	๔๕๐,๐๐๐	-	-
๔) การพัฒนารูปแบบการส่งเสริมคุณภาพชีวิตและรายได้ของผู้สูงอายุเพื่อการพึ่งพาตนเองด้วยอาชีพบำบัดในเขตภาคกลางตอนบน	๓๗๐,๐๐๐	-	๓๗๐,๐๐๐	-	-
๕.การประเมินและคาดการณ์การบริหารจัดการทรัพยากรและสิ่งแวดล้อม	๘๗๐,๐๐๐	-	๘๗๐,๐๐๐	-	-
๑) การสร้างแบบจำลองทางคณิตศาสตร์ในการพยากรณ์ปริมาณน้ำฝนบริเวณเหนือเขื่อนของประเทศไทยเพื่อการบริหารจัดการน้ำในภาคการเกษตร	๑๕๐,๐๐๐	-	๑๕๐,๐๐๐	-	-
๒) การพัฒนาระบบบำบัดน้ำเค็ม เพื่อการจัดการน้ำเค็มที่ชุมชนบางม่วง จ.นนทบุรี ในระยะที่หนึ่ง	๓๕๐,๐๐๐	-	๓๕๐,๐๐๐	-	-
๓) การพยากรณ์ภัยแล้งในประเทศไทย โดยใช้สภาพภูมิอากาศ และสภาพแหล่งน้ำ ในรูปแบบฮิดเดนมาร์คอฟ	๓๗๐,๐๐๐	-	๓๗๐,๐๐๐	-	-

เป้าหมายที่ ๓. การวิจัยและนวัตกรรมเพื่อสร้างองค์ความรู้พื้นฐานของประเทศ

ตัวชี้วัดเป้าหมาย ผลงานวิจัยสามารถถูกนำไปใช้อ้างอิงในระดับชาติ หรือระดับนานาชาติ ร้อยละ ๕๐ ของแผนงาน

แนวทางการดำเนินงาน แผนงานวิจัยและนวัตกรรมเพื่อความเป็นเลิศทางวิชาการ

ตัวชี้วัดแนวทาง ผลงานวิจัย ที่สามารถยื่นตีพิมพ์ระดับชาติ และนานาชาติ หรือ ยื่นจดทะเบียนสิทธิบัตรร้อยละ ๖๐ ของแผนงาน

แผนงาน/โครงการ	งบประมาณรวม (บาท)	เป้าหมาย ๑ (บาท)	เป้าหมาย ๒ (บาท)	เป้าหมาย ๓ (บาท)	เป้าหมาย ๔ (บาท)
รวมงบประมาณโครงการของหน่วยงาน	๓๑,๘๒๘,๒๐๐	-	-	๓๑,๘๒๘,๒๐๐	-
รวมงบประมาณโครงการภายใต้แผนบูรณาการของหน่วยงาน	๓๑,๘๒๘,๒๐๐	-	-	๓๑,๘๒๘,๒๐๐	-
๑.การวิจัยและพัฒนา นวัตกรรมด้วยเทคโนโลยีทาง คำนวณวิสต	๑๕,๕๕๐,๐๐๐	-	-	๑๕,๕๕๐,๐๐๐	-

๑) การพัฒนากำลังวัสดุเสริมแรงในดินจากวัสดุเชิงประกอบผสมวัสดุ	๕๕๐,๐๐๐	-	-	๕๕๐,๐๐๐	-
๒) การพัฒนาความเป็นฉนวนกันความร้อนของกระเบื้องคอนกรีตมุงหลังคาด้วยวัสดุเหลือทิ้ง	๕๕๐,๐๐๐	-	-	๕๕๐,๐๐๐	-
๓) การพัฒนาผนังคอนกรีตป้องกันเสียงจากเขตถนนยางมะตอยเก่า	๕๐๐,๐๐๐	-	-	๕๐๐,๐๐๐	-
๔) การพัฒนาผลิตภัณฑ์แผ่นยิปซัมประเภททนไฟผสมเส้นใยจากใบต้นข้าวโพดสำหรับใช้ในอาคารประหยัดพลังงาน	๕๕๐,๐๐๐	-	-	๕๕๐,๐๐๐	-
๕) การใช้ประโยชน์จากกระเบื้องเหลือทิ้งสำหรับผลิตภัณฑ์อิฐบล็อกประสานน้ำหนักเบาเพื่อส่งเสริมวิสาหกิจชุมชน	๕๕๐,๐๐๐	-	-	๕๕๐,๐๐๐	-
๖) การใช้เศษดินมันสำปะหลังเป็นมวลรวมน้ำหนักเบาสำหรับผลิตภัณฑ์คอนกรีตบล็อกรับน้ำหนักประเภทควบคุมความชื้น	๕๕๐,๐๐๐	-	-	๕๕๐,๐๐๐	-
๗) การพัฒนาผลิตภัณฑ์แผ่นผนังคอนกรีตน้ำหนักเบาผสมทางมะพร้าวเหลือทิ้งสำหรับ วิสาหกิจชุมชนขนาดเล็ก	๕๕๐,๐๐๐	-	-	๕๕๐,๐๐๐	-
๘) การถ่ายทอดเทคโนโลยีผลิตภัณฑ์คอนกรีตบล็อกมวลเบาผสมเศษเซรามิกเหลือทิ้งจากโรงงานอุตสาหกรรมสำหรับการก่อสร้างอาคารเขียว	๕๕๐,๐๐๐	-	-	๕๕๐,๐๐๐	-
๙) การประดิษฐ์แผ่นปิดแผลโดยการเคลือบฟิล์มคอมโพสิตของเส้นใยนาโนอิเล็กโทรสปีนระหว่างสารสกัดใบบัวบกและคาร์บอกซีเมทิลโคโคซานบนแผ่นเส้นไหมไฟโพรอิน	๕๐๐,๐๐๐	-	-	๕๐๐,๐๐๐	-
๑๐) การผลิตและพัฒนาวัสดุผสมที่ผลิตจากพลาสติกชีวภาพที่สามารถย่อยสลายได้และเส้นใยธรรมชาติเพื่อใช้ในงานบรรจุภัณฑ์	๕๐๐,๐๐๐	-	-	๕๐๐,๐๐๐	-
๑๑) การพัฒนาบรรจุภัณฑ์พลาสติกชีวภาพจากกลูเตนจากข้าวสาลีและน้ำมันพืชตัดแปร	๕๐๐,๐๐๐	-	-	๕๐๐,๐๐๐	-
๑๒) การออกแบบและพัฒนาสารลดแรงตึงผิวจากธรรมชาติเพื่อชะล้างสารหนูจากดินในนาข้าว	๓๕๐,๐๐๐	-	-	๓๕๐,๐๐๐	-
๑๓) การพัฒนากรรมวิธีการผลิตแผ่นใยเปลือกทุเรียนอัดซิเมนต์สำหรับวิสาหกิจขนาดกลางและขนาดย่อม	๖๐๐,๐๐๐	-	-	๖๐๐,๐๐๐	-
๑๔) การพัฒนาแผ่นมิดคาร์ไบด์เพื่อใช้ในอุตสาหกรรมเครื่องมือตัดด้วยระบบวีซีพีในดีเอสิเมนต์	๕๐๐,๐๐๐	-	-	๕๐๐,๐๐๐	-

๑๕) การพัฒนาแผ่นอิปซีบอร์ดจากผักตบชวาที่มีสมบัติต้านทานการดูดซึมน้ำและเป็นฉนวนป้องกันความร้อนสำหรับวิสาหกิจชุมชน	๕๐๐,๐๐๐	-	-	๕๐๐,๐๐๐	-
๑๖) การใช้ประโยชน์จากเศษถนนยางมะตอยเก่าสำหรับผลิตก้อนที่แผ่นกระเบื้องคอนกรีตปูพื้นที่ต้านทานแรงดัดสูงเพื่อลดผลกระทบต่อสิ่งแวดล้อม	๕๕๐,๐๐๐	-	-	๕๕๐,๐๐๐	-
๑๗) การพัฒนาวัสดุผนังอาคารจากคอนกรีตเสริมไม้มัดเพื่อการอนุรักษ์สิ่งแวดล้อม	๕๐๐,๐๐๐	-	-	๕๐๐,๐๐๐	-
๑๘) การศึกษาและพัฒนาไม้ประสานเงินเจือทองแดง สังกะสี ชนิดเม็ดเล็กเคลือบอนุภาค	๒๕๐,๐๐๐	-	-	๒๕๐,๐๐๐	-
๑๙) การศึกษาและพัฒนาส่วนผสมโลหะซิลเวอร์ผลิตด้วยการเจือเงินบริสุทธิ์ใน ปริมาณที่เหมาะสมเพื่อลดปัญหาการเกิดรูพรุนบนผิวชิ้นงาน	๖๐๐,๐๐๐	-	-	๖๐๐,๐๐๐	-
๒๐) การศึกษาสมบัติทางกลและโครงสร้างจุลภาคของผลิตภัณฑ์เครื่องประดับทองผสมโลหะเงิน ๙๒๕ จากกรรมวิธีการอัดผงโลหะด้วยแม่พิมพ์	๓๐๕,๐๐๐	-	-	๓๐๕,๐๐๐	-
๒๑) การศึกษาและพัฒนากระบวนการขึ้นรูปโลหะเงินเจือสีเหลืองเทียบเท่าสีทอง๑๐k หรือใกล้เคียงนี้ตามความเหมาะสม	๓,๒๐๐,๐๐๐	-	-	๓,๒๐๐,๐๐๐	-
๒๒) การออกแบบการพัฒนารูปแบบผนังดูดซับเสียงและกั้นจากผักตบชวาและถ่านชาโคล	๔๕๕,๐๐๐	-	-	๔๕๕,๐๐๐	-
๒๓) การใช้ประโยชน์เศษ EVA และ PVC เหลือใช้ในอุตสาหกรรมรองเท้าเพื่อการออกแบบผลิตภัณฑ์ประเภทวัสดุตกแต่งทางสถาปัตยกรรม	๖๐๐,๐๐๐	-	-	๖๐๐,๐๐๐	-
๒๔) การผลิตแก้วคริสตัลสีจากของเหลือใช้ทางการเกษตรสำหรับใช้ในอุตสาหกรรมเครื่องประดับ	๕๐๐,๐๐๐	-	-	๕๐๐,๐๐๐	-
๒๕) การศึกษาเชิงพัฒนาโลหะผสมเงิน (ทอง ๓.๖๕%) ที่มีสมบัติกันหมองเพื่อเพิ่มมูลค่าสำหรับอุตสาหกรรมเครื่องประดับ	๑,๖๐๐,๐๐๐	-	-	๑,๖๐๐,๐๐๐	-
๒๖) ผลกระทบของปฏิกิริยาแอลคาไลซิลิกาต่อโครงสร้างทางจุลภาคของแท่งมอดาร์	๕๘๐,๐๐๐	-	-	๕๘๐,๐๐๐	-
๒๗) การพัฒนากำลังอัดของบล็อกคอนกรีตโดยใช้ระบบวัสดุสองและสามประสาน	๕๗๐,๐๐๐	-	-	๕๗๐,๐๐๐	-
๒.การวิจัยและพัฒนานวัตกรรมด้วยองค์ความรู้ทางด้านวิศวกรรมศาสตร์	๑๒,๕๘๘,๒๐๐	-	-	๑๒,๕๘๘,๒๐๐	-
๑) การใช้เศษตะกรันเหลือทิ้งจากหม้อไอน้ำของโรงงานอุตสาหกรรมสำหรับพัฒนาผลิตภัณฑ์บล็อกก่อผนังประหยัดพลังงาน	๕๕๐,๐๐๐	-	-	๕๕๐,๐๐๐	-

๒) การประหยัดพลังงานของบ้านอัจฉริยะด้วยอุณหภูมิต่ำและห้องแสง	๓๕๐,๐๐๐	-	-	๓๕๐,๐๐๐	-
๓) ผลิตภัณฑ์แผ่นขึ้นไม้อัดเทียมจากเปลือกไม้ไผ่เร็วเพื่อใช้ในงานวัสดุตกแต่ง	๕๒๐,๐๐๐	-	-	๕๒๐,๐๐๐	-
๔) การใช้ประโยชน์ร่วมกันเตาจากโรงกำจัดขยะชุมชนเพื่อการผลิตเป็นผลิตภัณฑ์คอนกรีตสำเร็จรูปสำหรับปูทางเท้า	๔๐๐,๐๐๐	-	-	๔๐๐,๐๐๐	-
๕) การเฝ้าระวังการเกิดไฟไหม้ในพื้นที่บ่อขยะโดยใช้โดรนและเทคโนโลยีการรับรู้ระยะไกล	๓๐๙,๓๐๐	-	-	๓๐๙,๓๐๐	-
๖) การพัฒนาเครื่องกรองเซรามิกสำหรับไมโครฟิลเตรชันจากถ้ำไผ่บางพาราเพื่อกรองน้ำใช้สำหรับชุมชน	๕๘๐,๐๐๐	-	-	๕๘๐,๐๐๐	-
๗) การจำลองการเคลื่อนที่ของแขนหุ่นยนต์สำหรับพื้นฐานอุตสาหกรรม ๔.๐	๔๕๐,๐๐๐	-	-	๔๕๐,๐๐๐	-
๘) การทดสอบความต้านทานเหล็กกล้าโครงสร้างรับแรงดึงสูง ASME SA๕๖๒-Gr๗๐ ที่อุณหภูมิเปลี่ยนแปลง	๕๒๐,๐๐๐	-	-	๕๒๐,๐๐๐	-
๙) การประเมินความปลอดภัยของสถานที่ก่อสร้างประเภทบ้านพักอาศัย	๓๙๐,๐๐๐	-	-	๓๙๐,๐๐๐	-
๑๐) มาตรการความปลอดภัยในการทำงานก่อสร้างที่สูง	๔๒๕,๐๐๐	-	-	๔๒๕,๐๐๐	-
๑๑) การประยุกต์ใช้ปั๊มน้ำพลังงานแสงอาทิตย์แบบระบบผสมเพื่อการเกษตร	๕๐๐,๐๐๐	-	-	๕๐๐,๐๐๐	-
๑๒) การเปรียบเทียบค่าความสัมพันธ์ระหว่างความเค้นและความเครียดที่ได้จากการคำนวณตามสมการกับการทดสอบแบบเป่าไปงด้วยน้ำ	๒๗๐,๐๐๐	-	-	๒๗๐,๐๐๐	-
๑๓) การพัฒนาคุณภาพของการเชื่อมประสานชิ้นส่วนเครื่องประดับด้วยเครื่องเชื่อมระบบสายพาน	๖๐๐,๐๐๐	-	-	๖๐๐,๐๐๐	-
๑๔) การพัฒนาและสร้างตู้อบสับปรตโดยใช้แก๊สเป็นเชื้อเพลิง	๔๓๕,๐๐๐	-	-	๔๓๕,๐๐๐	-
๑๕) การพัฒนาอัลกอริทึมสำหรับการวัดความยาวของเม็ดพลาสติกในอุตสาหกรรมด้วยวิธีการปรับปรุงฮิสโตแกรม	๒๙๖,๐๐๐	-	-	๒๙๖,๐๐๐	-
๑๖) การศึกษาการออกแบบด้วยกรรมวิธีการนิตยางและประยุกต์ใช้อย่างธรรมชาติในการผลิตชิ้นรูปร่างทึบปลั๊กไฟด้วยแม่พิมพ์	๒๘๐,๐๐๐	-	-	๒๘๐,๐๐๐	-
๑๗) การศึกษาเปรียบเทียบความต้านทานเหล็กกล้า EH ๓๖ กับ S๔๕C ภายใต้ความเค้นดึงและความเค้นดัด	๔๔๔,๐๐๐	-	-	๔๔๔,๐๐๐	-

๑๘) การศึกษาและพัฒนาแม่พิมพ์ฉีดพลาสติก ภาคเพาะกล้าข้าว	๔๖๙,๐๐๐	-	-	๔๖๙,๐๐๐	-
๑๙) การศึกษาออกแบบระบบในการกำจัดน้ำเสีย ด้วยหลักการสร้างก๊าซไอโซนด้วย อิเล็กโทรไลไฟฟ้า แรงดันสูงโดยใช้พลังงานทางเลือกด้วยการบูรณา การสำหรับหน่วยงานองค์กรปกครองส่วนท้องถิ่น	๕๕๕,๐๐๐	-	-	๕๕๕,๐๐๐	-
๒๐) การออกแบบสร้างเครื่องประกอบคอก พลาสติกก้อนเชื้อเห็ดระบบอัตโนมัติ	๕๐๐,๐๐๐	-	-	๕๐๐,๐๐๐	-
๒๑) เทคนิคการตรวจจับเชื้อโรคบนฝ่ามือมนุษย์ ด้วยการประมวลผลข้อมูลภาพดิจิทัล	๔๒๕,๐๐๐	-	-	๔๒๕,๐๐๐	-
๒๒) ผลกระทบของการจัดการอุทกภัยแบบพลวัต ที่มีต่อสมรรถนะและความเชื่อถือได้ในวงจรรวม ดิจิทัลขนาดใหญ่	๕๐๐,๐๐๐	-	-	๕๐๐,๐๐๐	-
๒๓) ผลิตภัณฑ์คอนกรีตบล็อกผสมเถ้าขี้เถ้าจาก ไม้โตเร็วที่ดูดกลืนน้ำท่าและแข็งแรงสูง	๕๒๐,๐๐๐	-	-	๕๒๐,๐๐๐	-
๒๔) พัฒนากังหันน้ำผลิตไฟฟ้า	๒๐๐,๐๐๐	-	-	๒๐๐,๐๐๐	-
๒๕) พัฒนากังหันน้ำสูบน้ำเพื่อการเกษตร	๙๙,๙๐๐	-	-	๙๙,๙๐๐	-
๒๖) การศึกษาประสิทธิภาพของเครื่องยนต์ดีเซล ที่ใช้น้ำมันดีเซลผสมน้ำมันสาหร่าย	๓,๐๐๐,๐๐๐	-	-	๓,๐๐๐,๐๐๐	-
๒๗) นวัตกรรมชุดต่อกล่องลดความร้อนจาก ทฤษฎี Double Skin Façade แบบ Open Cavity. โดยใช้ท่อ PVC. เหลือทิ้งจากงานก่อสร้าง เพื่อลดการใช้พลังงานให้กับที่พักอาศัยของชุมชน รายได้น้อยและนำไปใช้ประโยชน์ในเชิงพาณิชย์ : กรณีศึกษา ชุมชนใต้ทางด่วนงามวงศ์วาน จังหวัด นนทบุรี	๖๐๐,๐๐๐	-	-	๖๐๐,๐๐๐	-
๒๘) ผลกระทบของมาตรการความปลอดภัยใน งานก่อสร้าง : กรณีศึกษางานเทศบาลนครเสนา	๔๐๐,๐๐๐	-	-	๔๐๐,๐๐๐	-
๓.การบูรณาการองค์ความรู้ทางด้านสังคมศาสตร์ และศิลปวัฒนธรรมเพื่อพัฒนาคนในสังคม	๓,๖๙๐,๐๐๐	-	-	๓,๖๙๐,๐๐๐	-
๑) การพัฒนาชุดการเรียนรู้แบบมีส่วนร่วมกับ ชุมชนโดยใช้โบราณสถานในพื้นที่เขตอุตสาหกรรม เสริมการเรียนรู้เชิงสร้างสรรค์	๓๐๐,๐๐๐	-	-	๓๐๐,๐๐๐	-
๒) ภูมิปัญญาวัฒนธรรมดอกไม้ในจิตรกรรมฝา ผนังและการถ่ายทอดสู่การเรียนรู้นอกห้องเรียน ของเยาวชนในกรุงเทพมหานคร	๓๐๐,๐๐๐	-	-	๓๐๐,๐๐๐	-
๓) การพัฒนาคลังความรู้เรื่องผ้าทอพื้นเมืองภาค เหนือของประเทศไทยด้วย การใช้สื่อมัลติมีเดีย เพื่อการเรียนรู้ตลอดชีวิต	๔๘๐,๐๐๐	-	-	๔๘๐,๐๐๐	-
๔) การพัฒนาสมรรถนะการเรียนการสอนภาษา อังกฤษเพื่อการสื่อสารแบบบูรณาการ ผ่านการฝึก ปฏิบัติจริง : กรณีศึกษา คณะบริหารธุรกิจ มหาวิทยาลัยในกลุ่มรัตนโกสินทร์	๓,๙๕๐,๐๐๐	-	-	๓,๙๕๐,๐๐๐	-
๕) การจัดการศึกษาพหุวัฒนธรรมในประเทศไทย หลังเปิดประชาคมเศรษฐกิจอาเซียน	๓๖๐,๐๐๐	-	-	๓๖๐,๐๐๐	-
๖) การสร้างสรรค์สื่อประชาสัมพันธ์ส่งเสริมการ ท่องเที่ยวเชิงวัฒนธรรม ประเพณี "กำฟ้า" สืบสานวัฒนธรรมไทยพวน จังหวัดลพบุรี	๕๐๐,๐๐๐	-	-	๕๐๐,๐๐๐	-

คณะกรรมการร่วมกันพิจารณาและมีข้อเสนอแนะดังนี้

นายเวชยันต์ เสงส์วนิช เสนอแนะ

- ข้อเสนอการวิจัยควรพิจารณายุทธศาสตร์มหาวิทยาลัยและยุทธศาสตร์ประเทศ และควรตอบพันธกิจของมหาวิทยาลัย

- ชื่อข้อเสนอการวิจัยควรสื่อถึง Output ของงานวิจัยนั้นๆ และรายละเอียดในข้อเสนอการวิจัยต้องบอกถึงผลผลิตหรือ Output ของงานวิจัยด้วย ซึ่งจะออกมาเป็นผลิตภัณฑ์ กลยุทธ์ หรือโมเดล โดยจะแสดงอยู่ในแบบเสนอชุดโครงการวิจัยและแบบเสนอโครงการวิจัย

นายพงษ์ศักดิ์ วัชรนุกุลเกียรติ เสนอแนะ ข้อเสนอการวิจัยที่มหาวิทยาลัยจะเสนอขอพิจารณาด้วยว่า มหาวิทยาลัยมีแนวทางอย่างไรเพื่อให้เป็นไปในทิศทางเดียวกันทั้งมหาวิทยาลัย และข้อเสนอการวิจัยต้องสามารถบอกได้ว่าทำวิจัยเสร็จแล้วได้อะไร

มติที่ประชุม รับทราบ

๕.๒ รายงานผลการตรวจประเมินคุณภาพการศึกษาภายใน ระดับสถาบัน ประจำปีการศึกษา ๒๕๕๙



สถาบันวิจัยและพัฒนา
Institute of Research and Development
มหาวิทยาลัยเทคโนโลยีราชมงคลพระนคร
๕๔๔ ถนนสามเสน แขวงจันทบุรี เขตดุสิต กรุงเทพฯ ๑๐๓๐๐
โทรศัพท์ : ๐ ๒๖๖๕ ๓๓๓๓, ๐ ๒๖๖๕ ๓๘๘๘ ต่อ ๖๐๕๓-๖๐๕๕, ๖๐๕๘ โทรศัพท์ : ๐ ๒๖๖๖ ๐๕๒๓



การตรวจประเมินคุณภาพการศึกษาภายใน (SAR) ระดับสถาบัน ประจำปีการศึกษา ๒๕๕๙

สถาบันวิจัยและพัฒนา ผู้รับผิดชอบตั้งแต่วันที่ ๙ คณะ รับการตรวจประเมินคุณภาพการศึกษาภายใน (SAR) ระดับมหาวิทยาลัย ตามเกณฑ์สำนักงานคณะกรรมการการอุดมศึกษา (สกอ.) ปีการศึกษา ๒๕๕๙ โดยกรรมการประเมิน ได้แก่ ผู้ช่วยศาสตราจารย์ดุสิต นิยมรัตน์ อาจารย์อรรถกร สัตยพาณิชย์ สถาบันวิจัยและพัฒนา เป็นผู้รับผิดชอบในองค์ประกอบที่ ๒ การวิจัย และ องค์ประกอบที่ ๓ การบริการวิชาการ เมื่อวันที่จันทร์ที่ ๑๘ กันยายน ๒๕๖๐

องค์ประกอบคุณภาพ	คะแนนการประเมินเฉลี่ย	ผลการประเมิน
องค์ประกอบที่ ๑ การผลิตบัณฑิต	๓.๔๐	พอใช้
องค์ประกอบที่ ๒ การวิจัย	๔.๓๓	ดี
องค์ประกอบที่ ๓ การบริการวิชาการ	๔.๐๐	ดีมาก
องค์ประกอบที่ ๔ การทำนุบำรุงศิลปและวัฒนธรรม	๔.๐๐	ดีมาก
องค์ประกอบที่ ๕ การบริหารจัดการ	๔.๗๐	ดีมาก









www.ird.rmutp.ac.th

รายงานผลการดำเนินงาน ประจำปีเดือนกันยายน ๒๕๖๐

มติที่ประชุม

รับทราบ

๕.๓ รายงานผลการปฏิบัติงานตามแผนปฏิบัติการประจำปีงบประมาณ พ.ศ. ๒๕๖๐

รายงานผลการปฏิบัติงานตามแผนปฏิบัติการประจำปีงบประมาณ พ.ศ. 2560

ที่	โครงการ	ผลลัพธ์												งบประมาณที่ได้รับจัดสรร (บาท)			ระยะเวลาการดำเนินงาน		หมายเหตุ			
		ตัวชี้วัดที่ 1		ตัวชี้วัดที่ 2		ตัวชี้วัดที่ 3		ตัวชี้วัดที่ 4		ตัวชี้วัดที่ 5		ตัวชี้วัดที่ 6		แผน	ผล	แผน	ผล					
		จำนวนผู้รับบริการ (โครงการ/คน/ปี)	ความพึงพอใจของคู่บริการ (ร้อยละ)	ความพึงพอใจของคู่บริการวิชาการและวิชาชีพต่อประโยชน์จากการบริการ (ร้อยละ)	โครงการบริการวิชาการส่งเสริมศักยภาพในการแข่งขันของประเทศไทย (ร้อยละ) ในเวลา 1 ปี (ร้อยละ)	จำนวนโครงการบริการวิชาการแก่สังคม (โครงการ)	ความพึงพอใจของคู่บริการในกระบวนการให้บริการ (ร้อยละ)	งานบริการวิชาการแล้วเสร็จตามระยะเวลาที่กำหนด (ร้อยละ)														
ตัวชี้วัด		389 คน	453 คน	86.00	96.46	85.00	92.75	15	100.00	3	3.00	90.00	91.90	95.00	100.00	255,100.00	247,780.00	3,660,000.00	1,042,281.00			
ผลผลิต : ผลงานการให้บริการวิชาการ																						
1	โครงการบริการวิชาการสู่ชุมชน	40 คน	85 คน	86.00	91.60	85.00	91.60	15	100.00	1	1	90.00	92.40	95.00	100.00	255,100.00	-	-	228,896.00	ม.ค. - พ.ค. 2560	27 ก.ค. - 1 มิ.ย. 2560	
2	โครงการการถ่ายทอดเทคโนโลยีเพื่อพัฒนาอาชีพการรวมแปรรูปผลิตภัณฑ์จากและข้าว ของกลุ่มวิสาหกิจชุมชนจักรวรรดิกล้วย	40 คน	44 คน	86.00	94.60	85.00	93.60	15	100.00	1	1	90.00	90.20	95.00	100.00	-	247,780.00	-	151,978.00	ค.ค. 2559	25 - 27 ส.ค. 2559	
3	โครงการให้ความรู้และฝึกปฏิบัติแก่เกษตรกรในอำเภอ *	250 คน	265 คน	86.00	99.62	85.00	97.80	15	100.00	1	1	90.00	94.40	95.00	100.00			262,000.00	262,000.00	ค.ค. 2559 ถึง ก.ย. 2560	25, 29, 30 ก.ค. และ 4 - 5 ส.ค. 2560	สนามของชาวนา อ.ระวี อ.รัตนบุรี และเขตใกล้เคียง
4	โครงการฝึกอบรมพนักงานขับรถบรรทุกสาย 4.0 รุ่นที่ 1	59 คน	59 คน	86.00	100.00	85.00	88.00	-	-	-	-	90.00	90.60	95.00	100.00			400,000.00	399,437.00	มี.ค. 2560	มี.ค. 2560	สนามของชาวนา อ.รัตนบุรี อ.รัตนบุรี และเขตใกล้เคียง
5	โครงการการฝึกอบรมเชิงปฏิบัติการเรื่องความปลอดภัยในการทำงาน			-	-	-	-	-	-	-	-	-	-	-	-			2,998,000.00		30 ส.ค. 2559 ถึง 25 ส.ค. 2560		สนามของชาวนา อ.รัตนบุรี อ.รัตนบุรี และเขตใกล้เคียง

- โชมายสี 1
- โชมายสี 2
- โชมายสี 3

* โครงการที่ 5 งบประมาณภายนอกจาก สำนักงานปลัด กระทรวงยุติธรรม ระยะเวลาการดำเนินงานโครงการถึงเดือนธันวาคม 2560

รายงานผลการปฏิบัติงานตามแผนปฏิบัติการประจำปีงบประมาณ พ.ศ. 2560

ที่	โครงการ	ผลลัพธ์				งบประมาณที่ได้รับจัดสรร (บาท)			ระยะเวลาการดำเนินงาน		หมายเหตุ
		จำนวนผู้รับบริการ (คน/ปี)		ความพึงพอใจของผู้เข้าร่วมโครงการ (ร้อยละ)		แผน		ผล	แผน	ผล	
		แผน	ผล	แผน	ผล	แผน	รายได้				
ตัวชี้วัด		-	-	85.00	90.83	2,600,000	7,763,800	4,245,545	-	-	
ผลผลิต : ผู้สำเร็จการศึกษาด้านวิทยาศาสตร์และเทคโนโลยี											
งบลงทุน											
คำขอรุณภัย											
1	เครื่องพิมพ์อิงค์เจ็ทอัตโนมัติฟิงซ์ขึ้น	1 เครื่อง	1 เครื่อง	-	-	7,900.00	7,896.60		ค.ค. 2559	พ.ย. 2559	
2	เครื่องคอมพิวเตอร์สำนักงาน	2 เครื่อง	2 เครื่อง	-	-	58,000.00	58,000.00		ค.ค. 2559	ม.ค. 2560	
งบเงินอุดหนุน											
1	โครงการส่งเสริมสิ่งประดิษฐ์และนวัตกรรมเพื่อคนรุ่นใหม่ ประจำปีงบประมาณ พ.ศ. 2560	40 ผลงาน	124 ผลงาน	-	-	1,000,000.00	125,500.00	1,125,500.00	ค.ค. 2559 - ก.ย. 2560	ค.ค. 2559 - ก.ย. 2560	ได้รับจัดสรรงบประมาณเงินรายได้ มหาวิทยาลัยเพิ่มเติม 125,500 บาท
2	กองทุนเพื่อการวิจัย	-	110 บทความ	-	-	6,822,400.00	2,527,000.00	132,000.00	ค.ค. 2559 - ก.ย. 2560	ค.ค. 2559 - ก.ย. 2560	บทความวิจัยระดับชาติ 6 บทความ บทความวิจัยระดับนานาชาติ 3 บทความ
	- โครงการที่ 1 มีการส่งเสริมและสนับสนุนการตีพิมพ์และเผยแพร่ผลงานวิจัย		23 บทความ				401,000.00				บทความวิจัยระดับชาติ 15 บทความ บทความวิจัยระดับนานาชาติ 8 บทความ
	- โครงการที่ 2 มีการส่งเสริมและสนับสนุนการตีพิมพ์และเผยแพร่ผลงานวิจัย		67 บทความ				1,756,000.00				บทความวิจัยระดับชาติ 12 บทความ บทความวิจัยระดับนานาชาติ 55 บทความ
	- โครงการที่ 3 มีการส่งเสริมและสนับสนุนการตีพิมพ์และเผยแพร่ผลงานวิจัย		10 บทความ				238,000.00				บทความวิจัยระดับชาติ 6 บทความ บทความวิจัยระดับนานาชาติ 4 บทความ

- โชมายสี 1
- โชมายสี 2
- โชมายสี 3
- โชมายสี 4

ที่	โครงการ	ผลลัพธ์				งบประมาณที่ได้รับจัดสรร (บาท)			ระยะเวลาการดำเนินงาน		หมายเหตุ
		จำนวนผู้รับบริการ (คน/ปี)		ตัวชี้วัดความพึงพอใจของผู้เข้าร่วมโครงการ (ร้อยละ)		งบ	รายได้	ผล	แผน	ผล	
		แผน	ผล	แผน	ผล						
งบรายจ่ายอื่น											
1	โครงการจัดทำวารสารวิชาการและวิจัย มทร.พระนคร (สาขาวิทยาศาสตร์และเทคโนโลยี)	30 บทความ	30 บทความ	--	--	200,000.00	-	187,217.00	ต.ค. 2559 - ก.ย. 2560	ต.ค. 2559 - ก.ย. 2560	
2	โครงการจัดทำวารสารวิชาการและวิจัย มทร.พระนคร (สาขานวนุศาสตร์และสังคมศาสตร์)	15 บทความ	15 บทความ	--	--	100,000.00	-	81,933.00	ต.ค. 2559 - ก.ย. 2560	ต.ค. 2559 - ก.ย. 2560	
3	โครงการการจัดนิทรรศการวิจัย สิ่งประดิษฐ์ร่วมกับหน่วยงานภายนอก	30 ผลงาน	32 ผลงาน	85.00	91.80	500,000.00	-	306,489.78	ก.พ. และ ส.ค. 2560	ก.พ. และ ส.ค. 2560	
	กิจกรรมที่ 1 งานวันนักประดิษฐ์ ประจำปี 2560		22 ผลงาน					149,392.80		2 - 6 ก.พ. 2560	
	- กิจกรรมที่ 2 มหกรรมงานวิจัยแห่งชาติ		10 ผลงาน					157,096.98		23 - 27 ส.ค. 2560	
4	โครงการการประชุมวิชาการ มหาวิทยาลัยเทคโนโลยีราชมงคล ครั้งที่ 9	50 ผลงาน	68 ผลงาน	85.00	92.40	800,000.00	-	342,217.00	ส.ค. 2560	7 - 9 ส.ค. 2560	
5	โครงการสร้างและพัฒนาศักยภาพบุคลากรด้านการวิจัย มหาวิทยาลัยเทคโนโลยีราชมงคลพระนคร	120 คน	448 คน	85.00	88.30	-	750,000.00	734,791.85	ธ.ค. 2559, มี.ค. และ มี.ย. 2560	ธ.ค. 2559, มี.ค. และ มี.ย. 2560	
	กิจกรรมที่ 1 การอบรมเชิงปฏิบัติการ เรื่อง การจัดทำรายงานผลงานวิจัยและสิ่งประดิษฐ์ ยุทธศาสตร์วิจัย		169 คน					119,451.00		23 พ.ย. และ 29 พ.ย. - 2 ธ.ค. 2559	
	- กิจกรรมที่ 2 วิจัยสู่ธุรกิจ ณ จังหวัดขอนแก่น ภาพลีนู และอุดรธานี		50 คน					332,980.00		20 - 22 ก.พ. 2560	
	กิจกรรมที่ 3 การอบรมเชิงปฏิบัติการ การวิเคราะห์ข้อมูลทางสถิติด้วยโปรแกรมสำเร็จรูป SPSS		125 คน					214,534.85		26 - 27 มี.ค. และ 1 - 2 ก.พ. 2560	
	- กิจกรรมที่ 4 การอบรมเชิงปฏิบัติการ การจัดการบรรณารักษณ์ด้วยโปรแกรม Endnote		104 คน					67,826.00		28 - 29 มิ.ย. 2560	

- ไตรมาสที่ 1
- ไตรมาสที่ 2
- ไตรมาสที่ 3
- ไตรมาสที่ 4

รายงานผลการปฏิบัติงานตามแผนปฏิบัติการประจำปีงบประมาณ พ.ศ.2560

ที่	โครงการ	ผลลัพธ์					งบประมาณที่ได้รับจัดสรร (บาท)			ระยะเวลาการดำเนินงาน		หมายเหตุ	
		จำนวนโครงการวิจัย (โครงการ)		โครงการวิจัยเป็นไปตามมาตรฐานที่กำหนด (โครงการ)		โครงการวิจัยที่แล้วเสร็จภายในระยะเวลาที่กำหนด (ร้อยละ)		งบ	รายได้	ผล	แผน		ผล
		แผน	ผล	แผน	ผล	แผน	ผล						
	ตัวชี้วัด	3	3	3	3	90.00	97.62	280,000	1,040,000	1,100,000			
โครงการ : โครงการวิจัยเพื่อสร้าง สัมพันธภาพความรู้ที่มีศักยภาพ													
เงินอุดหนุนโครงการวิจัยประยุกต์													
1	โครงการวิจัยแนวทางการจัดอบรมวิชาชีพด้านอาหารสำหรับผู้สูงอายุ : กรณีศึกษา กลุ่มบ้านห้วยทรายเหนือ อำเภอบางบาล จังหวัดเพชรบุรี	1	1	1	1	90.00	100.00	280,000	-	280,000.00	ต.ค. 2559 - ก.ย. 2560	ต.ค. 2559 - ก.ย. 2560	โครงการต่อเนื่อง (2560 - 2561)
2	โครงการวิจัยการประเมินความต้องการจำเป็นในการพัฒนาศักยภาพด้านการวิจัยของบุคลากรสายวิชาการ มหาวิทยาลัยเทคโนโลยีราชมงคลพระนคร	1	1	1	1	90.00	100.00	-	40,000	40,000.00	ต.ค. 2559 - ก.ย. 2560	ต.ค. 2559 - ก.ย. 2560	
3	โครงการวิจัยสถาบัน *	1	1	1	1	90.00	92.86	-	1,000,000	780,000.00	ต.ค. 2559 - ก.ย. 2560	ต.ค. 2559 - ก.ย. 2560	

* โครงการวิจัยสถาบัน ประกอบด้วยกิจกรรมย่อยจำนวน 14 กิจกรรม ดำเนินการเรียบร้อยแล้ว 13 กิจกรรม มีการขยายเวลา 1 กิจกรรม
 - การบริหารมหาวิทยาลัยเทคโนโลยีราชมงคลพระนครเพื่อมุ่งสู่การเป็นมหาวิทยาลัยดิจิทัล หัวข้อโครงการ รศ.วิมลพรรณ อามาเวท ระยะเวลาที่ขยาย 3 เดือน (1 ต.ค.2560 - 31 ธ.ค.2560)

มติที่ประชุม รับทราบ

๕.๔ ตัวชี้วัดความสำเร็จตามแผนยุทธศาสตร์การพัฒนามหาวิทยาลัยเทคโนโลยีราชมงคล
พระนคร ปีการศึกษา ๒๕๖๐ (๑ สิงหาคม ๒๕๖๐ – ๓๑ กรกฎาคม ๒๕๖๑) ที่สถาบันวิจัยและพัฒนา รับผิดชอบ

ตารางตัวชี้วัดความสำเร็จและค่าเป้าหมายตามแผนยุทธศาสตร์การพัฒนามหาวิทยาลัยเทคโนโลยีราชมงคลพระนคร
ประจำปีการศึกษา 2560 (1 สิงหาคม 2560 - 31 กรกฎาคม 2561)

ด้านวิจัย สิ่งประดิษฐ์ และนวัตกรรม จำนวน 8 ตัวชี้วัด

ประเด็นยุทธศาสตร์	เป้าประสงค์	ตัวชี้วัดความสำเร็จ	ค่าเป้าหมาย (ปีการศึกษา)		ผู้กำกับตัวชี้วัด	ผู้รวบรวมข้อมูล /รายงาน	กลยุทธ์ที่
			หน่วยนับ	60			
2. การพัฒนาความเข้มแข็งงานวิจัยและงานสร้างสรรค์ที่มีคุณภาพเพื่อเพิ่มขีดความสามารถในการแข่งขันของประเทศ	2.1 จำนวนผลงานวิจัยและงานสร้างสรรค์ที่ได้มาตรฐาน มีคุณภาพและนำไปต่อยอดได้	1 ผลงานวิจัยแบบมุ่งเป้า	จำนวนงานวิจัย	9	รองฯ วิชาการ	สวพ.	4. การพัฒนางานวิจัยเชิงสร้างสรรค์
		- คณะครุศาสตร์อุตสาหกรรม	จำนวนงานวิจัย	1			
		- คณะเทคโนโลยีคหกรรมศาสตร์	จำนวนงานวิจัย	1			
		- คณะเทคโนโลยีสื่อสารมวลชน	จำนวนงานวิจัย	1			
		- คณะบริหารธุรกิจ	จำนวนงานวิจัย	1			
		- คณะวิทยาศาสตร์และเทคโนโลยี	จำนวนงานวิจัย	1			
		- คณะวิศวกรรมศาสตร์	จำนวนงานวิจัย	1			
		- คณะศิลปศาสตร์	จำนวนงานวิจัย	1			
		- คณะอุตสาหกรรมสิ่งทอและออกแบบแฟชั่น	จำนวนงานวิจัย	1			
		- คณะสถาปัตยกรรมศาสตร์และการออกแบบ	จำนวนงานวิจัย	1			
		2 จำนวนเงินสนับสนุนวิจัยต่ออาจารย์และนักวิจัยทั้งหมด	สายวิทย์ (บาท)	48,000	รองฯ วิชาการ	สวพ.	
			สายสังคม (บาท)	20,000			
			ทุกคณะรับค่าเป้าหมาย				
		3 ร้อยละของผลงานทางวิชาการ/ผลงานวิจัย/สิ่งประดิษฐ์/นวัตกรรม/งานสร้างสรรค์ ที่ตีพิมพ์เผยแพร่ต่อปีต่ออาจารย์ประจำ	ร้อยละ	15	รองฯ วิชาการ	สวพ.	
			ทุกคณะรับค่าเป้าหมาย				
		4 ร้อยละของผลงานทางวิชาการ/ผลงานวิจัย/สิ่งประดิษฐ์/นวัตกรรม/งานสร้างสรรค์ ที่นำไปใช้ประโยชน์ต่ออาจารย์ประจำ	ร้อยละ	15	รองฯ วิชาการ	สวพ.	
			ทุกคณะรับค่าเป้าหมาย				
		5 ผลงานวิจัย/นวัตกรรม/งานสร้างสรรค์ ได้รับรางวัลระดับชาติ/นานาชาติ หรือจดทะเบียนทรัพย์สินทางปัญญา	ผลงาน	6	รองฯ วิชาการ	สวพ.	
		- คณะครุศาสตร์อุตสาหกรรม	ผลงาน	1			
		- คณะเทคโนโลยีคหกรรมศาสตร์	ผลงาน	-			
		- คณะเทคโนโลยีสื่อสารมวลชน	ผลงาน	-			
		- คณะบริหารธุรกิจ	ผลงาน	-			
		- คณะวิทยาศาสตร์และเทคโนโลยี	ผลงาน	1			
- คณะวิศวกรรมศาสตร์	ผลงาน	4					
- คณะศิลปศาสตร์	ผลงาน	-					
- คณะอุตสาหกรรมสิ่งทอและออกแบบแฟชั่น	ผลงาน	-					
- คณะสถาปัตยกรรมศาสตร์และการออกแบบ	ผลงาน	-					
6 จำนวนโครงการส่งเสริมงานวิจัย/สิ่งประดิษฐ์/นวัตกรรม ของนักศึกษาที่ได้รับการสนับสนุนงบประมาณ	โครงการ	72	รองฯ วิชาการ	สวพ.			
- คณะครุศาสตร์อุตสาหกรรม	ผลงาน	8					
- คณะเทคโนโลยีคหกรรมศาสตร์	ผลงาน	8					
- คณะเทคโนโลยีสื่อสารมวลชน	ผลงาน	8					
- คณะบริหารธุรกิจ	ผลงาน	8					
- คณะวิทยาศาสตร์และเทคโนโลยี	ผลงาน	8					
- คณะวิศวกรรมศาสตร์	ผลงาน	8					
- คณะศิลปศาสตร์	ผลงาน	8					
- คณะอุตสาหกรรมสิ่งทอและออกแบบแฟชั่น	ผลงาน	8					
- คณะสถาปัตยกรรมศาสตร์และการออกแบบ	ผลงาน	8					

ด้านวิจัย สิ่งประดิษฐ์ และนวัตกรรม (ต่อ)

ประเด็นยุทธศาสตร์	เป้าประสงค์	ตัวชี้วัดความสำเร็จ	ค่าเป้าหมาย (ปีการศึกษา)		ผู้กำกับตัวชี้วัด	ผู้รวบรวมข้อมูล /รายงาน	กลยุทธ์ที่
			หน่วยนับ	59			
		7 จำนวนชุมชนและ/หรือภาคอุตสาหกรรมและ/หรือสถานประกอบการ ที่มีความร่วมมือด้านวิจัย	จำนวนชุมชน/ ภาคอุตสาหกรรม/สถาน ประกอบการ	16	รองฯ วิชาการ	สวท.	
		- คณะครุศาสตร์อุตสาหกรรม	จำนวนชุมชน/ ภาคอุตสาหกรรม/สถาน ประกอบการ	1			
		- คณะเทคโนโลยีคหกรรมศาสตร์	จำนวนชุมชน/ ภาคอุตสาหกรรม/สถาน ประกอบการ	2			
		- คณะเทคโนโลยีสื่อสารมวลชน	จำนวนชุมชน/ ภาคอุตสาหกรรม/สถาน ประกอบการ	1			
		- คณะบริหารธุรกิจ	จำนวนชุมชน/ ภาคอุตสาหกรรม/สถาน ประกอบการ	1			
		- คณะวิทยาศาสตร์และเทคโนโลยี	จำนวนชุมชน/ ภาคอุตสาหกรรม/สถาน ประกอบการ	2			
		- คณะวิศวกรรมศาสตร์	จำนวนชุมชน/ ภาคอุตสาหกรรม/สถาน ประกอบการ	4			
		- คณะศิลปศาสตร์	จำนวนชุมชน/ ภาคอุตสาหกรรม/สถาน ประกอบการ	1			
		- คณะอุตสาหกรรมสิ่งทอและออกแบบแฟชั่น	จำนวนชุมชน/ ภาคอุตสาหกรรม/สถาน ประกอบการ	2			
		- คณะสถาปัตยกรรมศาสตร์และการออกแบบ	จำนวนชุมชน/ ภาคอุตสาหกรรม/สถาน ประกอบการ	2			
		- สถาบันวิจัยและพัฒนา	จำนวนชุมชน/ ภาคอุตสาหกรรม/สถาน ประกอบการ	-			
		8 จำนวนผลงานวิจัย/สิ่งประดิษฐ์/นวัตกรรม และงานสร้างสรรค์ ที่เกิดจากความร่วมมือของชุมชนและ/หรือภาคอุตสาหกรรม และ/หรือสถานประกอบการ	ผลงาน	12	รองฯ วิชาการ	สวท.	
		- คณะครุศาสตร์อุตสาหกรรม	ผลงาน	1			
		- คณะเทคโนโลยีคหกรรมศาสตร์	ผลงาน	2			
		- คณะเทคโนโลยีสื่อสารมวลชน	ผลงาน	1			
		- คณะบริหารธุรกิจ	ผลงาน	1			
		- คณะวิทยาศาสตร์และเทคโนโลยี	ผลงาน	1			
		- คณะวิศวกรรมศาสตร์	ผลงาน	3			
		- คณะศิลปศาสตร์	ผลงาน	1			
		- คณะอุตสาหกรรมสิ่งทอและออกแบบแฟชั่น	ผลงาน	1			
		- คณะสถาปัตยกรรมศาสตร์และการออกแบบ	ผลงาน	1			

ด้านการบริการวิชาการแก่สังคม จำนวน 5 ตัวชี้วัด

ประเด็นยุทธศาสตร์	เป้าประสงค์	ตัวชี้วัดความสำเร็จ	ค่าเป้าหมาย (ปีการศึกษา)		ผู้กำกับตัวชี้วัด	ผู้รวบรวมข้อมูล /รายงาน	กลยุทธ์ที่
			หน่วยนับ	60			
4. การส่งเสริมการให้บริการวิชาการและ การพัฒนาอาชีพ	4.1 เป็นแหล่ง ให้บริการวิชาการ วิชาชีพที่ได้มาตรฐาน เป็นที่ยอมรับของสังคม	1 จำนวนการให้บริการวิชาการที่เกิดประโยชน์ต่อสังคม	โครงการ	43	รองฯ บริการ วิชาการ	สวพ.	8. การบริการ วิชาการที่มี ศักยภาพในการ พัฒนาประเทศ อย่างยั่งยืน
		- คณะครุศาสตร์อุตสาหกรรม	โครงการ	3			
		- คณะเทคโนโลยีคหกรรมศาสตร์	โครงการ	3			
		- คณะเทคโนโลยีสื่อสารมวลชน	โครงการ	3			
		- คณะบริหารธุรกิจ	โครงการ	5			
		- คณะวิทยาศาสตร์และเทคโนโลยี	โครงการ	5			
		- คณะวิศวกรรมศาสตร์	โครงการ	9			
		- คณะศิลปศาสตร์	โครงการ	4			
		- คณะอุตสาหกรรมสิ่งทอและออกแบบแฟชั่น	โครงการ	4			
		- คณะสถาปัตยกรรมศาสตร์และการออกแบบ	โครงการ	4			
- สถาบันวิจัยและพัฒนา	โครงการ	3					
		2 จำนวนเงินรายได้ที่เกิดจากการให้บริการวิชาการ	ล้านบาท	8.2	รองฯ บริการ วิชาการ	สวพ.	
		- คณะครุศาสตร์อุตสาหกรรม	ล้านบาท	0.2			
		- คณะเทคโนโลยีคหกรรมศาสตร์	ล้านบาท	0.3			
		- คณะเทคโนโลยีสื่อสารมวลชน	ล้านบาท	0.2			
		- คณะบริหารธุรกิจ	ล้านบาท	1			
		- คณะวิทยาศาสตร์และเทคโนโลยี	ล้านบาท	0.2			
		- คณะวิศวกรรมศาสตร์	ล้านบาท	2.5			
		- คณะศิลปศาสตร์	ล้านบาท	0.5			
		- คณะอุตสาหกรรมสิ่งทอและออกแบบแฟชั่น	ล้านบาท	0.3			
		- คณะสถาปัตยกรรมศาสตร์และการออกแบบ	ล้านบาท	1			
- สำนักวิทยบริการและเทคโนโลยีสารสนเทศ	ล้านบาท	1					
- สถาบันวิจัยและพัฒนา	ล้านบาท	1					
		3 จำนวนหมู่บ้าน/ชุมชนที่ได้รับการยกระดับคุณภาพชีวิต	หมู่บ้าน/ชุมชน	17	รองฯ บริการ วิชาการ	สวพ.	
		- คณะครุศาสตร์อุตสาหกรรม	หมู่บ้าน/ชุมชน	1			
		- คณะเทคโนโลยีคหกรรมศาสตร์	หมู่บ้าน/ชุมชน	3			
		- คณะเทคโนโลยีสื่อสารมวลชน	หมู่บ้าน/ชุมชน	1			
		- คณะบริหารธุรกิจ	หมู่บ้าน/ชุมชน	1			
		- คณะวิทยาศาสตร์และเทคโนโลยี	หมู่บ้าน/ชุมชน	1			
		- คณะวิศวกรรมศาสตร์	หมู่บ้าน/ชุมชน	4			
		- คณะศิลปศาสตร์	หมู่บ้าน/ชุมชน	1			
		- คณะอุตสาหกรรมสิ่งทอและออกแบบแฟชั่น	หมู่บ้าน/ชุมชน	1			
		- คณะสถาปัตยกรรมศาสตร์และการออกแบบ	หมู่บ้าน/ชุมชน	3			
- สถาบันวิจัยและพัฒนา	หมู่บ้าน/ชุมชน	1					
		4 เครือข่ายการให้บริการวิชาการ	เครือข่าย	21	รองฯ บริการ วิชาการ	สวพ.	
		- คณะครุศาสตร์อุตสาหกรรม	เครือข่าย	1			
		- คณะเทคโนโลยีคหกรรมศาสตร์	เครือข่าย	2			
		- คณะเทคโนโลยีสื่อสารมวลชน	เครือข่าย	2			
		- คณะบริหารธุรกิจ	เครือข่าย	1			
		- คณะวิทยาศาสตร์และเทคโนโลยี	เครือข่าย	2			
		- คณะวิศวกรรมศาสตร์	เครือข่าย	3			
		- คณะศิลปศาสตร์	เครือข่าย	1			
		- คณะอุตสาหกรรมสิ่งทอและออกแบบแฟชั่น	เครือข่าย	2			
		- คณะสถาปัตยกรรมศาสตร์และการออกแบบ	เครือข่าย	2			
- สถาบันวิจัยและพัฒนา	เครือข่าย	5					
		5 จำนวนผู้ประกอบการธุรกิจขนาดกลาง/ขนาดย่อม ที่ได้รับการพัฒนาศักยภาพ	จำนวนผู้ประกอบการ	10	รองฯ บริการ วิชาการ	สวพ.	
		- คณะครุศาสตร์อุตสาหกรรม	จำนวนผู้ประกอบการ	1			
		- คณะเทคโนโลยีคหกรรมศาสตร์	จำนวนผู้ประกอบการ	1			
		- คณะเทคโนโลยีสื่อสารมวลชน	จำนวนผู้ประกอบการ	1			
		- คณะบริหารธุรกิจ	จำนวนผู้ประกอบการ	1			
		- คณะวิทยาศาสตร์และเทคโนโลยี	จำนวนผู้ประกอบการ	1			
		- คณะวิศวกรรมศาสตร์	จำนวนผู้ประกอบการ	1			
		- คณะศิลปศาสตร์	จำนวนผู้ประกอบการ	1			
		- คณะอุตสาหกรรมสิ่งทอและออกแบบแฟชั่น	จำนวนผู้ประกอบการ	1			
		- คณะสถาปัตยกรรมศาสตร์และการออกแบบ	จำนวนผู้ประกอบการ	1			
- สถาบันวิจัยและพัฒนา	จำนวนผู้ประกอบการ	1					

๕.๕ แผนปฏิบัติการราชการประจำปีงบประมาณ พ.ศ. ๒๕๖๑ สถาบันวิจัยและพัฒนา

แผนปฏิบัติการประจำปีงบประมาณ พ.ศ.2561

สถาบันวิจัยและพัฒนา

รายการบุคลากรภาครัฐ

ลำดับ ที่	แผนงาน	เป้าหมาย					งบประมาณ			ระยะเวลาดำเนินงาน												ผู้รับ ผิดชอบ	หมายเหตุ	
		ปริมาณ	คุณภาพ	เวลา	ต้นทุน		แผ่นดิน	เงินรายได้	อื่น ๆ (ระบุ)	ปี 2560		ปี 2561												
					แผ่นดิน	เงินรายได้				ค.ค.	พ.ย.	ธ.ค.	ม.ค.	ก.พ.	มี.ค.	เม.ย.	พ.ค.	มิ.ย.	ก.ค.	ส.ค.	ก.ย.			
	รายการบุคลากรภาครัฐ - งบประมาณ - งบค่างาน - งบเงินอุดหนุน					5,761,700	1,095,900																	
						1,379,100	1,044,000																	
						25,400	51,900																	
						4,357,200																		

ผลิต : ผู้สำเร็จการศึกษาด้านวิทยาศาสตร์และเทคโนโลยี

ตัวชี้วัดระดับผลลัพธ์

เชิงปริมาณ :

- ผู้สำเร็จการศึกษาที่ได้งานทำตรงสาขาหรือสาขาที่เกี่ยวข้อง

ร้อยละ 78

เชิงคุณภาพ :

- ความพึงพอใจของนายจ้างที่มีต่อผู้สำเร็จการศึกษา

ร้อยละ 85

เชิงเวลา :

- ผู้สำเร็จการศึกษาที่ได้งานทำ ศึกษาต่อ หรือประกอบอาชีพอิสระภายในระยะเวลา 1 ปี

ร้อยละ 85

ตัวชี้วัดระดับผลผลิต

เชิงปริมาณ :

- จำนวนผู้สำเร็จการศึกษา

คน

- จำนวนนักศึกษาเข้าใหม่

คน

- จำนวนนักศึกษาที่คงอยู่

คน

เชิงคุณภาพ :

- ผู้สำเร็จการศึกษาระดับปริญญาตรีศึกษาตามมาตรฐานหลักสูตร

ร้อยละ 90

เชิงเวลา :

- ผู้สำเร็จการศึกษาที่จบการศึกษาตามหลักสูตรภายในระยะเวลาที่กำหนด

ร้อยละ 85

เชิงต้นทุน :

- ค่าใช้จ่ายการผลิตตามงบประมาณที่ได้รับจัดสรร

9,976,600 บาท

ลำดับ ที่	โครงการ/กิจกรรม	เป้าหมาย					งบประมาณ			ระยะเวลาดำเนินงาน												ผู้รับ ผิดชอบ	หมายเหตุ	
		ปริมาณ	คุณภาพ	เวลา	ต้นทุน		แผ่นดิน	เงินรายได้	อื่น ๆ (ระบุ)	ปี 2560		ปี 2561												
					แผ่นดิน	เงินรายได้				ค.ค.	พ.ย.	ธ.ค.	ม.ค.	ก.พ.	มี.ค.	เม.ย.	พ.ค.	มิ.ย.	ก.ค.	ส.ค.	ก.ย.			
						2,800,000	7,176,600	0																
	งบค่างาน ค่าตอบแทน - ค่าใช้สอย - ค่าวัสดุ					200,000																		
						50,000																		
						75,000																		
						75,000																		
	งบลงทุน ค่าครุภัณฑ์ 1 เครื่องคอมพิวเตอร์ สำหรับงานประมวลผลแบบที่ 2	10 เครื่อง					300,000																	งานบริหาร ทั่วไป
	2 เครื่องทำน้ำร้อน-น้ำเย็น	1 เครื่อง					20,000																	งานบริหาร ทั่วไป
	งบเงินอุดหนุน 1 โครงการส่งเสริมสิ่งประดิษฐ์และนวัตกรรมเพื่อนวัตกรรมใหม่ ประจำปีงบประมาณ พ.ศ. 2561	1 โครงการ				1,000,000	6,286,600																	กลุ่มวิจัย
						1,000,000																		กลุ่มวิจัย
	2 กองทุนเพื่อการวิจัย	-					6,286,600																	กลุ่มวิจัย
	งบรายจ่ายอื่น 1 โครงการจัดทำวารสารวิชาการและวิจัย มทร.พระนคร สาขาวิทยาศาสตร์และเทคโนโลยี	30 บทความ				1,600,000	570,000																	กลุ่มวิจัย
						300,000																		กลุ่มวิจัย
	2 โครงการการจัดนิทรรศการวิจัย สิ่งประดิษฐ์ ร่วมกับหน่วยงานภายนอก	30 ผลงาน				500,000																		กลุ่มวิจัย
	3 โครงการการประชุมวิชาการ มหาวิทยาลัยเทคโนโลยีราชมงคล ศรีรังสิต 10	30 ผลงาน				800,000																		กลุ่มวิจัย
	4 โครงการจัดทำวารสารวิชาการและวิจัย มทร.พระนคร สาขามนุษยศาสตร์และสังคมศาสตร์	16 บทความ					100,000																	กลุ่มวิจัย
	5 โครงการการพัฒนาวิทยานิพนธ์วิจัยเชิงบูรณาการสู่การขอตำแหน่งทางวิชาการ	50 คน					380,000																	กลุ่มวิจัย
	6 โครงการอบรมเชิงปฏิบัติการ "การใช้งานระบบบริหารจัดการงานวิจัยแห่งชาติ (ระบบ NORMSI)"	100 คน					90,000																	กลุ่มวิจัย

แผนปฏิบัติการประจำปีงบประมาณ พ.ศ.2561
สถาบันวิจัยและพัฒนา

ผลผลิต : ผลงานการให้บริการวิชาการ

ตัวชี้วัดระดับผลลัพธ์

เชิงปริมาณ :

- ผู้เข้ารับบริการนำความรู้ไปใช้ประโยชน์ ร้อยละ 86

เชิงคุณภาพ :

- ความพึงพอใจของผู้รับบริการวิชาการและวิชาชีพ ต่อประโยชน์จากการบริการ ร้อยละ 85

เชิงเวลา :

- โครงการบริการวิชาการที่ส่งเสริมศักยภาพในการแข่งขันของประเทศไทยใน 1 ปี ร้อยละ 15

ตัวชี้วัดระดับผลผลิต

เชิงปริมาณ :

- จำนวนโครงการ/กิจกรรมบริการวิชาการแก่สังคม โครงการ/กิจกรรม

เชิงคุณภาพ :

- ความพึงพอใจของผู้รับบริการในกระบวนการให้บริการ ร้อยละ 90

เชิงเวลา :

- งานบริการวิชาการแล้วเสร็จตามเวลาที่กำหนด ร้อยละ 95

เชิงต้นทุน :

- ค่าใช้จ่ายของการให้บริการวิชาการตามงบประมาณที่ได้รับจัดสรร 471,800 บาท

ลำดับที่	โครงการ/กิจกรรม	เป้าหมาย				งบประมาณ			ระยะเวลาดำเนินงาน												ผู้รับผิดชอบ	หมายเหตุ				
		ปริมาณ	คุณภาพ	เวลา	ต้นทุน	แผ่นดิน	เงินรายได้	อื่น ๆ (ระบุ)	ปี 2560		ปี 2561															
									คค.	พย.	ธค.	มค.	กพ.	เมค.	พค.	มิย.	กค.	สค.	กย.							
1	มอบรางวัล โครงการบริการวิชาการสู่ชุมชน	60 คน				232,800	239,000																	กลุ่มบริการวิชาการ		
2	โครงการความร่วมมือด้านบริการวิชาการ มหาวิทยาลัยเทคโนโลยีราชมงคลพระนคร	5 เครือข่าย					239,000																		กลุ่มบริการวิชาการ	

โครงการ : โครงการวิจัยเพื่อสร้าง สะสมองค์ความรู้ที่มีศักยภาพ

ตัวชี้วัด

การวิจัยพื้นฐาน:

- ความสำเร็จของการดำเนินโครงการบรรลุเป้าหมายตามแผนรายปีไม่น้อยกว่า ร้อยละ 90

- การวิจัยเพื่อสร้างองค์ความรู้ด้านการวิจัยพื้นฐาน โครงการ

การวิจัยประยุกต์ :

- ความสำเร็จของการดำเนินโครงการบรรลุเป้าหมายตามแผนรายปีไม่น้อยกว่า ร้อยละ 90

- การวิจัยเพื่อสร้างองค์ความรู้ด้านการวิจัยประยุกต์ โครงการ

การวิจัยพัฒนา :

- ความสำเร็จของการดำเนินโครงการบรรลุเป้าหมายตามแผนรายปีไม่น้อยกว่า ร้อยละ 90

- การวิจัยเพื่อถ่ายทอดเทคโนโลยีด้านการวิจัยและพัฒนา โครงการ

ลำดับที่	โครงการ/กิจกรรม	เป้าหมาย				งบประมาณ			ระยะเวลาดำเนินงาน												ผู้รับผิดชอบ	หมายเหตุ					
		ปริมาณ	คุณภาพ	เวลา	ต้นทุน	แผ่นดิน	เงินรายได้	อื่น ๆ (ระบุ)	ปี 2560		ปี 2561																
									คค.	พย.	ธค.	มค.	กพ.	เมค.	พค.	มิย.	กค.	สค.	กย.								
	งบเงินอุดหนุน					1,167,100	1,130,000																				
1	โครงการ : โครงการวิจัยและนวัตกรรมเพื่อแก้ปัญหาหรือสร้างความเข้มแข็งด้านสังคม ชุมชน ความมั่นคง และคุณภาพชีวิตประชาชนตามยุทธศาสตร์ของประเทศ - กิจกรรม : เงินอุดหนุนโครงการวิจัยที่สามารถเป็นแนวทางในการกำหนดนโยบายของภาครัฐและหน่วยงานที่รับผิดชอบ	1 โครงการ				251,800																				พัชรินทร์	
2	โครงการวิจัยการพัฒนาและออกแบบบรรจุภัณฑ์ร่วมสมัย เพื่อพัฒนาภาพลักษณ์และเพิ่มมูลค่าสินค้าชุมชน : กรณีศึกษากลุ่มผลิตภัณฑ์ปลาดุกน้ำ จันทบุรี	1 โครงการ				238,500																				เมธิกา	
3	โครงการ : โครงการวิจัยและพัฒนาเพื่อสร้าง/สะสมองค์ความรู้ที่มีศักยภาพ เป็นฐานความรู้ในการวิจัยและพัฒนา - กิจกรรม : เงินอุดหนุนโครงการวิจัยประยุกต์เชิงลึกหรือต่อยอดเพื่อนำไปแก้ไขปัญหาการดำเนินงานของหน่วยงาน	1 โครงการ				676,800																					ประภษา
4	โครงการวิจัยสหกิจ	1 โครงการ					1,000,000																				วัชรภรณ์
5	โครงการวิจัยการพัฒนาระบบบริหารงานวิจัย (RPM) กรณีศึกษา กองทุนเพื่อการวิจัย มหาวิทยาลัยเทคโนโลยีราชมงคลพระนคร	1 โครงการ					40,000																				วัชรภรณ์
6	โครงการวิจัยการพัฒนาระบบบริหารจัดการฐานข้อมูลสารสนเทศกรณีศึกษา การบริการวิชาการและวิจัย มทร.พระนคร สาขานาฏดุริยางคศาสตร์และสังคีตศาสตร์	1 โครงการ					50,000																				เจนจิรา
7	โครงการวิจัยการพัฒนาระบบฐานข้อมูลรายงานวิจัยฉบับสมบูรณ์ สำหรับมหาวิทยาลัยเทคโนโลยีราชมงคลพระนคร	1 โครงการ					40,000																				เมธิกา

๕.๖ รายงานผลการดำเนินงานสถาบันวิจัยและพัฒนา ระหว่างวันที่ ๑๒ สิงหาคม ถึง
วันที่ ๖ ตุลาคม ๒๕๖๐

ผลการดำเนินงานสถาบันวิจัยและพัฒนา ระหว่างวันที่ ๑๒ สิงหาคม - ๖ ตุลาคม ๒๕๖๐
จำนวน ๑๗ เรื่อง สามารถดูรายละเอียดเพิ่มเติมได้ที่ เว็บไซต์ สถาบันวิจัยและพัฒนา www.ird.rmutp.ac.th

มติที่ประชุม รับทราบ

ระเบียบวาระที่ ๖ เรื่องอื่น ๆ

เลขานุการ นัดวันประชุมคณะกรรมการประจำสถาบันวิจัยและพัฒนา ครั้งที่ ๗/๒๕๖๐
วันศุกร์ที่ ๒๒ ธันวาคม ๒๕๖๐ เวลา ๑๓.๓๐ น.

มติที่ประชุม รับทราบ

ปิดประชุมเวลา ๑๖.๓๐ น.

นางสาวชวัญ บินกาซีเมน
ผู้จรรายงานการประชุม

นางพลอยวรินทร์ รังสิกรรมพุม
ผู้ตรวจรายงานการประชุม