



รายงานการประชุม  
คณะกรรมการประจำสถาบันวิจัยและพัฒนา  
ครั้งที่ ๒/๒๕๕๙  
วันพฤหัสบดีที่ ๒๔ มีนาคม ๒๕๕๙  
ณ ห้องประชุมอินทนิล ๑ ชั้น ๕ สำนักงานอธิการบดี

**ผู้มาประชุม**

๑. นายสิงห์แก้ว	ป๋อกเท็ง	ประธานกรรมการ
๒. นายประกอบ	ชาติภักต์	กรรมการ
๓. ผู้ช่วยศาสตราจารย์ ว่าที่เรือตรีทรงวุฒิ	มงคลเลิศมณี	กรรมการ
๔. นายศักดิ์ชาย	รักการ	กรรมการ
๕. นายอนันท์	งามสะอาด	กรรมการ
๖. นายเวชยันต์	เฮงสุวนิช	กรรมการ
๗. ผู้ช่วยศาสตราจารย์สัทธิรัตน์	วงษ์ศรีษะ	กรรมการ
๘. นางวันดี	ช่วยประยูรวงศ์	กรรมการ
๙. นางพลอยวรินทร์	รังสิกรรพุม	เลขานุการ
๑๐. นางสาวชาวิณี	บินกาซีเมน	ผู้ช่วยเลขานุการ

**ผู้ไม่มาประชุม**

๑. นางสาวดวงฤทัย	นิคมรัฐ	ติดภารกิจ
๒. นางสาววัลลภา	พักประไพ	ติดราชการ

**เริ่มประชุมเวลา ๑๓.๓๐ น.**

นายสิงห์แก้ว ป๋อกเท็ง ผู้อำนวยการสถาบันวิจัยและพัฒนา ประธานการประชุม กล่าวเปิดประชุม และดำเนินการประชุมเข้าสู่ระเบียบวาระต่าง ๆ ดังต่อไปนี้

**ระเบียบวาระที่ ๑ เรื่องแจ้งให้ที่ประชุมทราบ**

**๑.๑ เรื่องที่ประธานแจ้ง**

๑) มอบวารสารวิชาการและวิจัย มทร.พระนคร สาขาวิทยาศาสตร์และเทคโนโลยี ปีที่ ๑๐ ฉบับที่ ๑ มีนาคม ๒๕๕๙

๒) การอบรมผู้ประกอบการใหม่ภายใต้โครงการสร้างผู้ประกอบการใหม่เชิงสร้างสรรค์และนวัตกรรม ๒๕๕๙ (Start - up) ระหว่างวันที่ ๒๕ - ๒๗ มีนาคม ๒๕๕๙ ณ ห้องประชุมมงคลอาภา ชั้น ๓ คณะบริหารธุรกิจ มหาวิทยาลัยเทคโนโลยีราชมงคลพระนคร ศูนย์พัฒนชกการพระนคร โดยกำหนดการจะมีผู้เข้าร่วมอบรม จำนวน ๕๐๐ คน ซึ่งจะมีตัวแทนจาก SME Bank และผู้ประกอบการจากบริษัทต่างๆ เข้าร่วมในการบรรยายภายในงานด้วย

**มติที่ประชุม** รับทราบ

## ๑.๒ เรื่องที่เลขานุการแจ้ง

๑) ผลการปฏิบัติตามมติ การประชุมคณะกรรมการประจำสถาบันวิจัยและพัฒนา ครั้งที่ ๑/๒๕๕๙ เมื่อวันที่ ๒๘ มกราคม ๒๕๕๙

วาระ/มติ	ผลการดำเนินงาน	ผู้ดำเนินงาน
<p>เรื่องเพื่อพิจารณา</p> <p>๔.๑ การเชิญผู้ทรงคุณวุฒิจากสำนักงานคณะกรรมการวิจัยแห่งชาติ เพื่อประเมินผลข้อเสนอการวิจัยที่เสนอของงบประมาณประจำปี พ.ศ. ๒๕๖๑</p> <p>ที่มา : ตามที่มหาวิทยาลัยเทคโนโลยีราชมงคลพระนคร ได้มีการจัดสรรงบประมาณรายจ่ายให้กับนักวิจัยของมหาวิทยาลัย โดยในปีงบประมาณ พ.ศ. ๒๕๕๗ - ๒๕๖๐ มหาวิทยาลัยมีนโยบายให้เชิญผู้ประเมินจาก วช. มาพิจารณาข้อเสนอการวิจัยในเบื้องต้นก่อนส่งให้ วช. ประเมินผลจริง เพื่อเป็นการพัฒนาข้อเสนอการวิจัยให้มีคุณภาพ และมีจำนวนข้อเสนอการวิจัยที่ผ่านการสนับสนุนเพิ่มขึ้นจากเดิม</p> <p>มติ : เห็นชอบและมอบสถาบันวิจัยและพัฒนา นโยบายเชิญผู้ประเมินจาก วช. เพื่อประเมินผลข้อเสนอการวิจัยที่เสนอของงบประมาณประจำปี พ.ศ. ๒๕๖๑</p>	<p>เมื่อวันที่ ๑๗ กุมภาพันธ์ ๒๕๕๙ สถาบันวิจัยและพัฒนา ได้ทำหนังสือขอความอนุเคราะห์รายชื่อผู้ทรงคุณวุฒิของสำนักงานคณะกรรมการวิจัยแห่งชาติ (วช.) เพื่อประเมินข้อเสนอการวิจัยงบประมาณรายจ่าย ประจำปีงบประมาณ พ.ศ. ๒๕๖๑ และเมื่อวันที่ ๑๕ มีนาคม ๒๕๕๙ วช. ได้ทำหนังสือชี้แจงว่า วช. ไม่มีผู้ทรงคุณวุฒิในสังกัดของ วช. แต่การพิจารณาประเมินผลการวิจัยจะเรียนเชิญผู้ทรงคุณวุฒิที่มีความรู้ความเชี่ยวชาญในเรื่องที่จะพิจารณาจากหน่วยงานอื่น และการพิจารณาผลงานวิจัย วช. จะดำเนินการตามหลักธรรมาภิบาล จึงไม่อาจแจ้งชื่อผู้ทรงคุณวุฒิที่ประเมินผลงานให้ท่านทราบได้</p>	<p>กลุ่มวิจัย</p>
<p>๔.๒ การสมัครเข้าร่วมเป็นองค์กรรับรองสมรรถนะของบุคคลตามมาตรฐานอาชีพจาก สถาบันคุณวุฒิวิชาชีพ</p> <p>ที่มา : มหาวิทยาลัยเทคโนโลยีราชมงคลพระนคร ได้ลงนามบันทึกข้อตกลง (MoU) ร่วมกับ มหาวิทยาลัยเทคโนโลยีพระจอมเกล้าธนบุรี เรื่องความร่วมมือด้านการบริการวิชาการ และการจัดตั้งสถาบันคุณวุฒิวิชาชีพ ซึ่งการจัดตั้งสถาบันคุณวุฒิวิชาชีพ จะเป็นส่วนในการหารายได้เข้ามหาวิทยาลัย ในส่วนสถาบันคุณวุฒิวิชาชีพ มีสาขาวิชาจำนวนมากซึ่งสอดคล้องกับสาขาวิชาที่มหาวิทยาลัยมี ทั้ง ๙ สาขา โดยมหาวิทยาลัยอาจจะต้องจัดตั้งสถาบันฯ นวัตกรรม (Pilot Project) ขึ้นก่อน ๑ สถาบัน ดำเนินการตั้งแต่รับสมัคร จัดตั้งเป็นสนามสอบ ดำเนินการสอบ ทฤษฎีและปฏิบัติ</p> <p>มติ : เห็นชอบมอบสถาบันวิจัยและพัฒนา ลงนามบันทึกข้อตกลง (MoU) และสมัครเข้าร่วมเป็น องค์กรรับรองสมรรถนะของบุคคลตามมาตรฐานอาชีพจาก สถาบันคุณวุฒิวิชาชีพ</p>	<p>มหาวิทยาลัยเทคโนโลยีราชมงคลพระนคร ได้ลงนามบันทึกข้อตกลง (MoU) ร่วมกับ มหาวิทยาลัยเทคโนโลยีพระจอมเกล้าธนบุรี เรียบร้อยแล้ว ซึ่งผู้อำนวยการสำนักบริการวิชาการ มหาวิทยาลัยเทคโนโลยีพระจอมเกล้าธนบุรี ได้เสนอแนะให้สถาบันวิจัยและพัฒนาสมัครเข้าร่วมเป็นองค์กร เนื่องจาก มหาวิทยาลัยเทคโนโลยีราชมงคลพระนคร มีคณะและสาขาวิชาแตกต่างกับ มหาวิทยาลัยเทคโนโลยีพระจอมเกล้าธนบุรี ขอให้เลือกตามความเหมาะสม โดยมหาวิทยาลัยเทคโนโลยีราชมงคลพระนคร สมัครเข้าร่วมแล้ว และอยู่ระหว่างดำเนินการหาข้อมูลเพิ่มเติม</p>	<p>กลุ่มบริการวิชาการ</p>
<p>๔.๓ สถาบันวิจัยและพัฒนา สนับสนุนให้บุคลากรส่งข้อเสนอโครงการวิจัยของงบประมาณ เครือข่ายวิจัยอุดมศึกษาภาคกลางตอนล่าง</p> <p>ที่มา : เครือข่ายวิจัยอุดมศึกษาภาคกลางตอนล่าง มีการให้ทุนอุดหนุนการวิจัยและนวัตกรรมเพื่อถ่ายทอดเทคโนโลยีสู่ชุมชนฐานราก และการให้ทุนอุดหนุนการวิจัยและพัฒนาภาครัฐร่วมเอกชนในเชิงพาณิชย์ โดยทุนนี้สามารถใช้งานบริการวิชาการและวิจัยเข้าไปดำเนินการในชุมชน ซึ่งผู้บริหารและบุคลากรของสถาบันวิจัยและพัฒนา สามารถส่งข้อเสนอโครงการวิจัยได้</p> <p>มติ : เห็นชอบมอบสถาบันวิจัยและพัฒนา</p> <p>๑) ดำเนินการสนับสนุนให้บุคลากรของสถาบันวิจัยและพัฒนา ส่งข้อเสนอโครงการเพื่อขอทุนอุดหนุนการวิจัยโครงการวิจัยและนวัตกรรมเพื่อถ่ายทอดเทคโนโลยีสู่ชุมชนฐานราก</p> <p>๒) หาผู้ประกอบการภาคเอกชน เพื่อร่วมกันดำเนินการทำข้อเสนอโครงการขอทุนอุดหนุนการวิจัยโครงการวิจัยและพัฒนาภาครัฐร่วมเอกชนในเชิงพาณิชย์ โดยเบื้องต้นอาจจะประสานกับคณะวิศวกรรมศาสตร์</p>	<p>สถาบันวิจัยและพัฒนา ได้แจ้งนักวิจัยในสังกัดแล้ว และรอการเปิดรับเพื่อขอทุนต่อไป ทั้งนี้ ได้ประสานกับรองผู้อำนวยการสถาบันวิจัยและพัฒนา ฝ่ายวิจัย ในการดำเนินการประสานนักวิจัยในระดับอุดมศึกษาต่างสถาบัน (ตามเกณฑ์การให้ทุน) ซึ่งรองผู้อำนวยการสถาบันวิจัยและพัฒนา ฝ่ายวิจัย มีนักวิจัยต่างสถาบันเพื่อรองรับจำนวนมาก</p>	<p>กลุ่มบริการวิชาการ</p>

วาระ/มติ	ผลการดำเนินงาน	ผู้ดำเนินงาน
<p>๔.๔ การสร้างผู้ประกอบการใหม่เชิงสร้างสรรค์และนวัตกรรม (Start - up) ระหว่างมหาวิทยาลัยเทคโนโลยีราชมงคล สสว. SME Bank และสหพันธ์ SMEs</p> <p>ที่มา : ตามนโยบายคณะกรรมการรักษาความสงบแห่งชาติ (คสช.) กำหนดให้มหาวิทยาลัยเทคโนโลยีราชมงคลพระนคร ทั้ง ๙ แห่ง จัดหาผู้เข้าร่วมอบรม จำนวน ๑๐,๐๐๐ ราย เพื่ออบรมและเสริมสร้างให้เป็นผู้ประกอบการใหม่ ซึ่งผลการอบรมจะต้องได้ผู้ประกอบการใหม่ ๕๐% ที่มีแผนธุรกิจ และจะต้องมี ๓๐% ที่จดทะเบียนนิติบุคคล สาขาที่จะดำเนินการต้องอยู่ภายใน ๑๐ กลุ่มอุตสาหกรรมเป้าหมายที่รัฐบาลกำหนด คือ</p> <ul style="list-style-type: none"> <li>- กลุ่มอุตสาหกรรมเดิมที่มีศักยภาพ (First S-curve)</li> <li>- กลุ่มอุตสาหกรรมอนาคต (New S-curve)</li> </ul> <p>มหาวิทยาลัยเทคโนโลยีราชมงคลพระนคร ได้รับเป้าหมายผู้เข้ารับการอบรม จำนวน ๔๐๐ ราย ซึ่งต้องแบ่งสัดส่วนลงคณะ ทั้ง ๙ คณะ และสถาบันวิจัยและพัฒนา เพื่อดำเนินให้ได้ตามเป้าหมาย สถาบันวิจัยและพัฒนา ได้รับเป้าหมายจัดหาผู้เข้าร่วมอบรม ๑๐ ราย และจะต้องจดทะเบียนนิติบุคคล ๓ ราย</p> <p>มติ : เห็นชอบมอบสถาบันวิจัยและพัฒนา โดยเริ่มจากศิษย์เก่าหรือเครือข่ายที่เคยร่วมดำเนินงานโครงการ/กิจกรรมต่างๆ</p>	<p>อยู่ระหว่างดำเนินการจัดโครงการสร้างผู้ประกอบการใหม่เชิงสร้างสรรค์และนวัตกรรม (Start - up) กำหนดการจัดอบรมวันที่ ๒๕ - ๒๗ มีนาคม ๒๕๕๙ ณ คณะบริหารธุรกิจ มหาวิทยาลัยเทคโนโลยีราชมงคลพระนคร</p>	<p>กลุ่มบริการวิชาการ</p>
<p>๔.๕ โครงการบูรณาการการเรียนรู้ร่วมกับการทำงาน (Work-integrated Learning: WIL)</p> <p>ที่มา : WIL โครงการบูรณาการการเรียนรู้ร่วมกับการทำงาน เป็นการส่งนักศึกษาลงสถานประกอบการเพื่อศึกษาและลงปฏิบัติงานจริง และเพื่อเป็นการส่งเสริมและสนับสนุนการบริหารจัดการโครงการ/โปรแกรมการเรียนการสอนที่เป็นการเรียนรู้เชิงบูรณาการกับการทำงานของมหาวิทยาลัย โดยมีการกำกับดูแล วางแผน เพื่อให้ได้คุณภาพ ติดตามประเมินการเรียนรู้ของนักศึกษา และประเมินคุณภาพบัณฑิตที่สำเร็จจากโครงการ รวมถึงการพัฒนาบุคลากรที่เกี่ยวข้องในสายงานให้ประสบความสำเร็จในวิชาชีพ ซึ่งมหาวิทยาลัยอยู่ในช่วงดำเนินการด้านนี้</p> <p>มติ : เห็นชอบมอบสถาบันวิจัยและพัฒนา ศึกษาเพื่อดำเนินการโครงการวิจัยสถาบัน ซึ่งนโยบายในปีงบประมาณนี้มุ่งเน้นด้าน WIL - STEM เพื่อมหาวิทยาลัย</p>	<p>มหาวิทยาลัยเทคโนโลยีราชมงคลพระนคร ได้อนุมัติเงินรายได้ประจำปีงบประมาณ พ.ศ. ๒๕๕๙ เพื่อดำเนินงาน โครงการวิจัยสถาบัน โดยมีเรื่องที่เกี่ยวข้องในด้านของ WIL - STEM เพื่อมหาวิทยาลัย จำนวน ๑๑ เรื่อง งบประมาณ ๙๓๗,๙๕๐ บาท ประกอบด้วย คณะสถาปัตยกรรมศาสตร์และการออกแบบ ส่ง ๒ โครงการ และอีก ๗ คณะ ส่งคณะละ ๑ โครงการ ส่วนสถาบันวิจัยและพัฒนา และ กองนโยบายและแผน ส่งหน่วยงานละ ๑ โครงการ ขณะนี้อยู่ระหว่างการรวบรวมข้อเสนอที่ปรับแก้ และจะเข้าสู่กระบวนการทำสัญญาต่อไป</p>	<p>สถาบันวิจัยและพัฒนา</p>

มติที่ประชุม รับทราบ

## ระเบียบวาระที่ ๒ เรื่องรับรองรายงานการประชุม

๒.๑ รับรองรายงานการประชุมคณะกรรมการประจำสถาบันวิจัยและพัฒนา ครั้งที่ ๑/๒๕๕๙ เมื่อวันที่ ๒๘ มกราคม ๒๕๕๙

มติที่ประชุม รับรองรายงานการประชุม

## ระเบียบวาระที่ ๓ เรื่องสืบเนื่อง ไม่มี

## ระเบียบวาระที่ ๔ เรื่องเสนอเพื่อพิจารณา

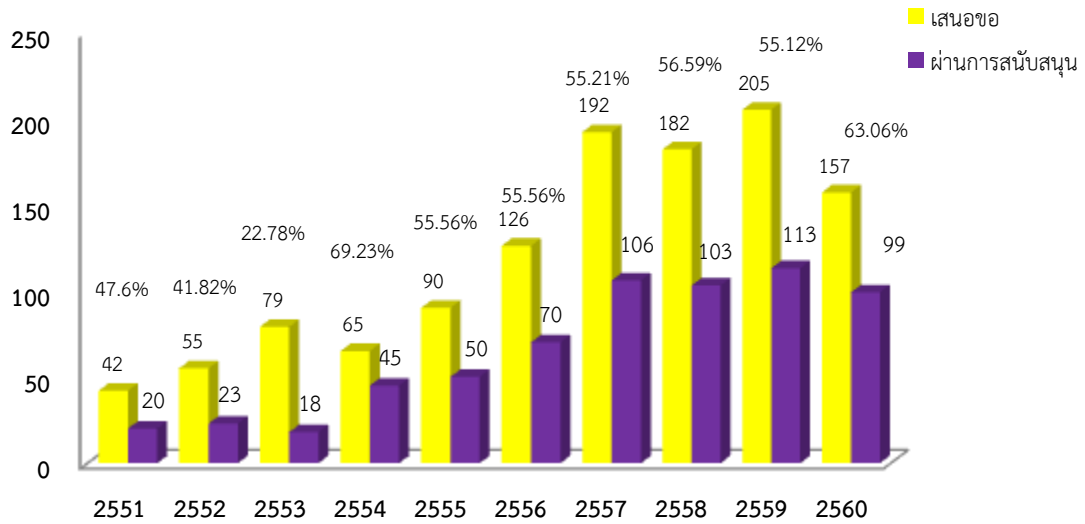
๔.๑ ผลการพิจารณาจัดสรรงบประมาณรายจ่าย ประจำปีงบประมาณ พ.ศ. ๒๕๖๐



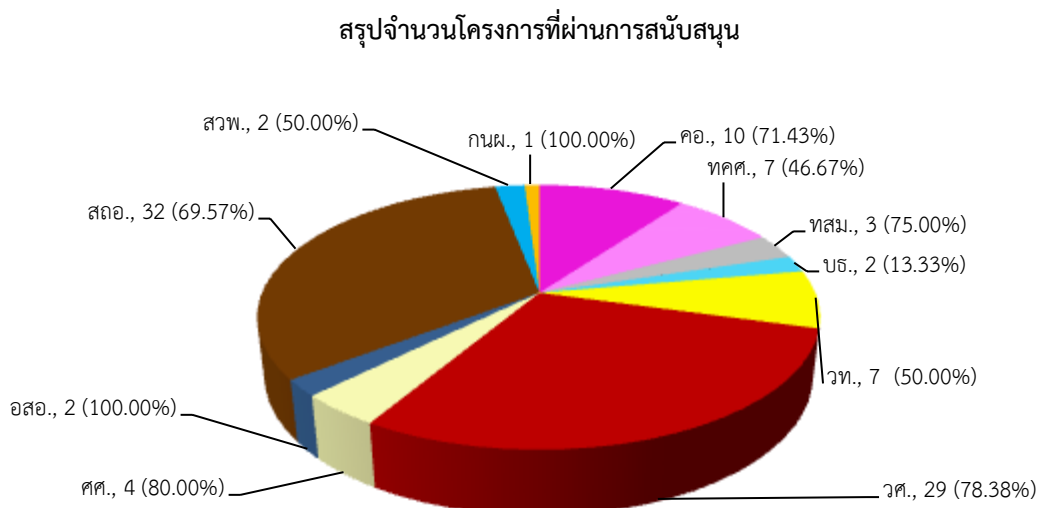
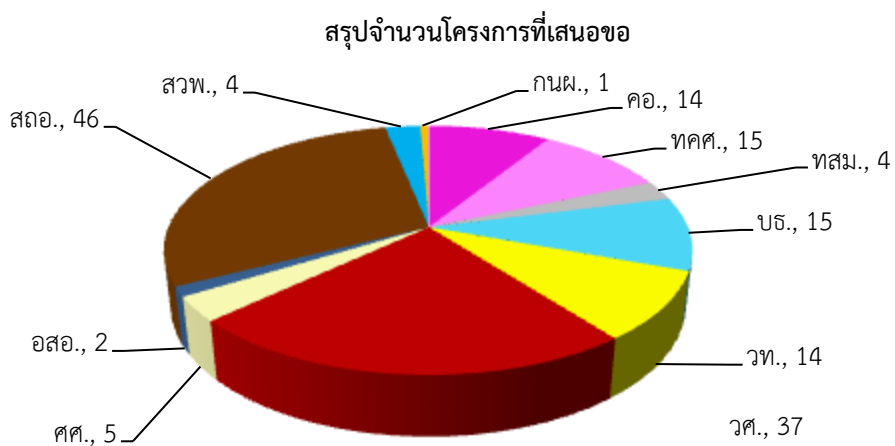
### ผลการจัดสรรงบประมาณวิจัย ประจำปีงบประมาณ พ.ศ. 2560

ตามที่สำนักงานคณะกรรมการวิจัยแห่งชาติ (วช.) ได้แจ้งผลการประเมินข้อเสนอการวิจัยของหน่วยงานภาครัฐที่เสนองบประมาณ (แบบปกติ) ประจำปีงบประมาณ พ.ศ. 2560 ตามมติคณะรัฐมนตรี ซึ่งมหาวิทยาลัยเทคโนโลยีราชมงคลพระนครได้ส่งข้อเสนอการวิจัย เพื่อให้ วช.ประเมินผล จำนวน 157 โครงการ งบประมาณรวม 80,148,777 บาท ซึ่งมีโครงการที่ผ่านการสนับสนุน จำนวน 99 โครงการ คิดเป็นร้อยละ 63.06 และโครงการที่ไม่ผ่านการสนับสนุน จำนวน 58 โครงการ คิดเป็นร้อยละ 36.94 มีรายละเอียดดังนี้

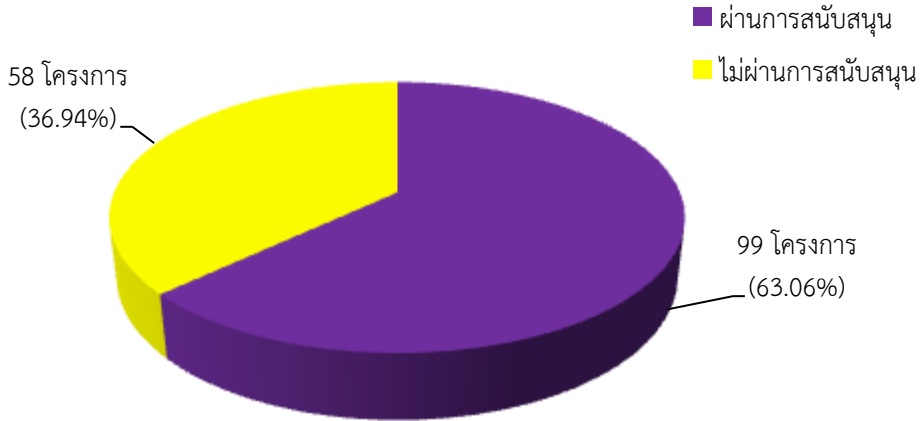
ปีงบประมาณ	จำนวนโครงการ	
	ที่เสนอขอ	ผ่านการสนับสนุน
2551	42	20
2552	55	23
2553	79	18
2554	65	45
2555	90	50
2556	126	70
2557	192	106
2558	182	103
2559	205	113
2560	157	99
<b>รวม</b>	<b>1,193</b>	<b>647</b>



ผลการพิจารณาข้อเสนอการวิจัยที่เสนอของบประมาณ (แบบปกติ) ประจำปีงบประมาณ พ.ศ. 2560 (จำแนกตามหน่วยงาน)



**สรุปผลการพิจารณาข้อเสนอการวิจัยที่เสนอของงบประมาณ (แบบปกติ)  
ประจำปีงบประมาณ พ.ศ. 2560**



โดย กลุ่มวิจัย สถาบันวิจัยและพัฒนา มทร.พระนคร  
ข้อมูล ณ วันที่ 18 มีนาคม 2559

**คณะกรรมการร่วมกันพิจารณาและมีข้อเสนอแนะดังนี้**

**นายเวชยันต์ เฮงสุวนิช เสนอแนะ**

- ขอให้ตรวจสอบข้อมูลจำนวนโครงการปีงบประมาณ ๒๕๕๙ อีกครั้ง ปีงบประมาณ พ.ศ. ๒๕๕๙ มหาวิทยาลัยเทคโนโลยีราชมงคลพระนคร ส่งข้อเสนอการวิจัย เพื่อให้ วช.ประเมินผล จำนวน ๑๖๔ โครงการ งบประมาณรวม ๘๕,๘๓๔,๖๔๔ บาท ซึ่งมีโครงการที่ผ่านการสนับสนุน จำนวน ๙๐ โครงการ งบประมาณ ๔๖,๙๓๖,๙๔๖ บาท และโครงการที่ไม่ผ่านการสนับสนุน จำนวน ๗๔ โครงการ งบประมาณ ๓๘,๘๙๗,๖๙๘ บาท

- โดยภาพรวมจำนวนโครงการที่ผ่านการสนับสนุนมีเพิ่มขึ้นจากปีก่อนๆ แสดงให้เห็นถึงคุณภาพของงานวิจัยว่ามีคุณภาพเพิ่มขึ้น

- จากที่เคยเสนอแนะไว้แล้วว่า ควรจัดทำยุทธศาสตร์การวิจัย

- มหาวิทยาลัยเทคโนโลยีราชมงคลพระนคร ควรรับทราบกรอบวงเงินงบประมาณการวิจัยในปีงบประมาณ พ.ศ. ๒๕๖๐ ทั้งนี้ ควรประสานงานสอบถามได้ที่สำนักงบประมาณ ที่ดูแลมหาวิทยาลัย

**ผู้ช่วยศาสตราจารย์สหรัตน์ วงษ์ศรีษะ ชี้แจง**

- กรณีที่มหาวิทยาลัย ได้รับจัดสรรงบประมาณวิจัยจากงบประมาณแผ่นดินเพิ่มขึ้น เป็นสิ่งที่ดี แต่จะทำให้สัดส่วนงบประมาณแผ่นดินในส่วนอื่นๆ ที่มหาวิทยาลัยได้รับจะลดลง เช่น งบครุภัณฑ์ งบลงทุน เป็นต้น เพราะสำนักงบประมาณ ตั้งงบของมหาวิทยาลัยไว้ที่วงเงิน ๑๐๐ % ฉะนั้น สถาบันวิจัยและพัฒนา ควรพิจารณาด้วยว่า จะบริหารงานวิจัยของมหาวิทยาลัยอย่างไรเพื่อให้งานวิจัยของมหาวิทยาลัยมีประสิทธิภาพเพิ่มขึ้น โดยวัดจากผลผลิต (output) และผลลัพธ์ (outcome) ที่เพิ่มขึ้น ซึ่งจะมีผลขับเคลื่อนไปสู่การดำเนินการจัดทำงานวิจัยในลักษณะบูรณาการที่ออกนอกเหนือจากงบประมาณแผ่นดินได้ สถาบันวิจัยและพัฒนา จำเป็นต้องมีการวางระบบขับเคลื่อนงบประมาณวิจัยปกติจากงบประมาณแผ่นดิน ไปสู่งบประมาณวิจัยในลักษณะบูรณาการอย่างไรให้มากขึ้น

- ข้อมูลนี้จะเป็นฐานข้อมูลในการจัดกลุ่มนักวิจัยได้ สำหรับกลุ่มนักวิจัยที่เก่งแล้วเขียนขอ งบประมาณวิจัยในลักษณะบูรณาการเลย ในเรื่องเกี่ยวกับ Digital และ STEM ไม่ต้องขอในงบประมาณแผ่นดิน

### นายประกอบ ชาติภักดิ์ ชี้แจง

- การที่งานวิจัยของมหาวิทยาลัยมีประสิทธิภาพเพิ่มขึ้น แสดงถึงว่านักวิจัยของเราเก่งขึ้นซึ่งเป็นสิ่งที่ดี แต่กรณีที่งบประมาณวิจัยที่ได้รับเพิ่มขึ้นทำให้สัดส่วนงบประมาณแผ่นดินในส่วนอื่นๆ ที่มหาวิทยาลัยได้รับจะลดลง สถาบันวิจัยและพัฒนาอยู่ระหว่างดำเนินการหางบประมาณวิจัยจากแหล่งทุนอื่นๆ

- การประชุมครั้งต่อไป จะนำงบประมาณภายนอกที่ได้รับจัดสรรมานำเสนอต่อที่ประชุมเพื่อทราบด้วย

**ผู้ช่วยศาสตราจารย์ ว่าที่เรือตรีทรงวุฒิ มงคลเลิศมณี ชี้แจง** จากการที่เครือข่ายวิจัยอุดมศึกษาภาคกลางตอนล่าง มีการให้ทุนอุดหนุนการวิจัยและนวัตกรรมเพื่อถ่ายทอดเทคโนโลยีสู่ชุมชนฐานราก และการให้ทุนอุดหนุนการวิจัยและพัฒนาภาครัฐร่วมเอกชนในเชิงพาณิชย์ ซึ่งเป็นงบประมาณภายนอก โดยทุนนี้สามารถจะดำเนินการร่วมกันระหว่างงานบริการวิชาการและวิจัยเพื่อเข้าไปสู่ชุมชน

**นายอนันท์ งามสะอาด เสนอแนะ** ตารางสรุปจำนวนโครงการและกราฟแสดงผล ควรจะเพิ่มเติมข้อมูลว่า โครงการที่ผ่านการสนับสนุนเพิ่มขึ้นหรือลดลงร้อยละเท่าใด

**มติที่ประชุม** เห็นชอบ มอบสถาบันวิจัยและพัฒนา ตรวจสอบข้อมูลจำนวนโครงการในแต่ละปีงบประมาณอีกครั้ง โดยเฉพาะตั้งแต่ปีงบประมาณ พ.ศ. ๒๕๕๙ เป็นต้นไป

**๔.๒** ประกาศมหาวิทยาลัยเทคโนโลยีราชมงคลพระนคร เรื่อง การเสนอของบประมาณวิจัยแบบบูรณาการประจำปีงบประมาณ พ.ศ. ๒๕๖๑

ตามที่คณะรัฐมนตรี มอบหมายให้สำนักงานคณะกรรมการวิจัยแห่งชาติ (วช.) เป็นหน่วยงานหลักในการจัดทำงบประมาณในลักษณะบูรณาการ ด้านการส่งเสริมการวิจัยและพัฒนา ซึ่งได้ดำเนินการมาตั้งแต่การเสนอของบประมาณ ประจำปีงบประมาณ ๒๕๕๙ นั้น เพื่อให้การเสนอของบประมาณวิจัยฯ เป็นไปตามที่ วช. กำหนดมหาวิทยาลัยเทคโนโลยีราชมงคลพระนคร จึงกำหนดหลักเกณฑ์ และรายละเอียดต่างๆ ของการเสนอของบประมาณรายจ่ายประจำปีงบประมาณ พ.ศ. ๒๕๖๑ เพื่อใช้เป็นแนวทางในการดำเนินงานต่อไป

- ร่าง -



ประกาศมหาวิทยาลัยเทคโนโลยีราชมงคลพระนคร  
เรื่อง การเสนอขอของบประมาณวิจัยในลักษณะบูรณาการ ประจำปีงบประมาณ พ.ศ. ๒๕๖๑

ตามที่คณะรัฐมนตรี มอบหมายให้สำนักงานคณะกรรมการวิจัยแห่งชาติ (วช.) เป็นหน่วยงานหลักในการจัดทำงบประมาณในลักษณะบูรณาการ ด้านการส่งเสริมการวิจัยและพัฒนา ซึ่งได้ดำเนินการมาตั้งแต่การเสนอขอของบประมาณ ประจำปีงบประมาณ ๒๕๕๙ นั้น เพื่อให้การเสนอขอของบประมาณวิจัยฯ เป็นไปตามที่ วช. กำหนด มหาวิทยาลัยเทคโนโลยีราชมงคลพระนคร จึงกำหนดหลักเกณฑ์ และรายละเอียดต่างๆ ของการเสนอขอของบประมาณ ดังนี้

**๑. คุณสมบัติของผู้เสนอขอของบประมาณ ต้องมีคุณสมบัติดังต่อไปนี้**

๑.๑ เป็นข้าราชการ/พนักงานมหาวิทยาลัยสังกัดมหาวิทยาลัยเทคโนโลยีราชมงคลพระนคร (ในกรณีที่มีบุคคลภายนอกเป็นผู้ร่วมวิจัยจะต้องมีสัดส่วนภาระงานรวมทั้งสิ้นไม่เกินร้อยละ ๓๐ ของภาระงานทั้งหมด)

๑.๒ ไม่เป็นผู้ติดค้างการส่งรายงานวิจัยฉบับสมบูรณ์สำหรับโครงการวิจัยที่สิ้นสุดระยะเวลาดำเนินการวิจัยแล้วในฐาณะหัวหน้าโครงการวิจัยจากทุกแหล่งทุนที่มหาวิทยาลัยเป็นผู้จัดสรร ยกเว้นกรณีได้รับอนุญาตให้ขยายเวลาดำเนินการวิจัย นักวิจัยสามารถยื่นข้อเสนอการวิจัยได้ และหากข้อเสนอการวิจัยได้รับการสนับสนุน จาก วช. มหาวิทยาลัยจะอนุมัติทุนวิจัย และจัดทำสัญญารับทุนอุดหนุนวิจัยงบประมาณรายจ่ายประจำปีงบประมาณ พ.ศ. ๒๕๖๑ เมื่อจัดส่งรายงานวิจัยฉบับสมบูรณ์ของโครงการวิจัยที่ค้างส่งเรียบร้อยแล้ว

๑.๓ ขณะส่งข้อเสนอการวิจัย ผู้ขอรับทุนจะต้องไม่อยู่ในระหว่างลาศึกษาต่อ หรือฝึกอบรม ความเป็นระยะเวลาตั้งแต่ ๕ เดือนขึ้นไป ทั้งนี้ หากข้อเสนอการวิจัยที่เสนอขอได้รับการจัดสรรงบประมาณแล้วนักวิจัยลาศึกษาต่อ หรือฝึกอบรมฯ ระยะเวลาตั้งแต่ ๕ เดือนขึ้นไป จะต้องดำเนินการเปลี่ยนแปลงหัวหน้าโครงการหรือขอยกเลิกโครงการวิจัย

๑.๔ เป็นผู้ที่สามารถปฏิบัติงานและควบคุมการวิจัยได้ตลอดระยะเวลาที่รับทุนอุดหนุนการวิจัย และต้องมีสัดส่วนการวิจัยไม่น้อยกว่าผู้ร่วมวิจัย

**๒. ลักษณะของข้อเสนอการวิจัย**

๒.๑ สอดคล้องกับยุทธศาสตร์การพัฒนาประเทศตามแผนพัฒนาเศรษฐกิจและสังคมแห่งชาติ ฉบับที่ .... (พ.ศ. ....)\* และนโยบายและยุทธศาสตร์การวิจัยของชาติ พ.ศ. .... \* และยุทธศาสตร์การวิจัยมหาวิทยาลัยเทคโนโลยีราชมงคลพระนคร (หมายเหตุ \* รอข้อมูลจาก วช.)

/๒.๒ ผลผลิต...



๒.๒ ผลผลิตงานวิจัย ประกอบด้วยผลผลิต ๒ ผลผลิต คือ ผลผลิต : ผลงานวิจัยเพื่อถ่ายทอดเทคโนโลยี และผลผลิต : ผลงานวิจัยเพื่อสร้างองค์ความรู้ โดยยุทธศาสตร์การพัฒนามหาวิทยาลัยเทคโนโลยีราชมงคลพระนคร กำหนดเป้าหมายสัดส่วนจำนวนโครงการวิจัย ของผลผลิต : ผลงานวิจัยเพื่อถ่ายทอดเทคโนโลยี ต่อ ผลผลิต : ผลงานวิจัยเพื่อสร้างองค์ความรู้ เท่ากับ ๗๐ : ๓๐ ภายในปี ๒๕๖๕ ขอให้นักวิจัยจัดทำข้อเสนอการวิจัยโดยเน้นผลผลิต : ผลงานวิจัยเพื่อถ่ายทอดเทคโนโลยี

### ๓. ประเภทของข้อเสนอการวิจัย งบประมาณ และระยะเวลาดำเนินงานวิจัย

๓.๑ หัวหน้าโครงการวิจัย สามารถส่งข้อเสนอการวิจัยได้ไม่เกิน ๒ โครงการ (โครงการย่อยในแผนงาน นับเป็น ๑ โครงการ) นับเฉพาะหัวหน้าโครงการ กรณีเป็นผู้ร่วมวิจัยไม่นับ

๓.๒ แผนงานวิจัย ระยะเวลาไม่เกิน ๒ ปี โดย ๑ แผนงาน ต้องมีโครงการวิจัยไม่น้อยกว่า ๒ โครงการ โดยมีงบประมาณโครงการย่อยละไม่เกิน ๖๐๐,๐๐๐ บาท และค่าบริหารแผนงานวิจัย ไม่เกินร้อยละ ๕ ของงบประมาณรวมของแผนงานวิจัย

๓.๒.๑ กรณี ๑ แผนงาน มี ๒ โครงการวิจัย งบประมาณรวมไม่เกิน ๑,๒๐๐,๐๐๐ บาท

๓.๒.๒ กรณี ๑ แผนงาน มีมากกว่า ๒ โครงการวิจัย งบประมาณรวมไม่เกิน ๑,๘๐๐,๐๐๐ บาท

๓.๓ โครงการวิจัยเดี่ยว ระยะเวลาไม่เกิน ๒ ปี งบประมาณโครงการละไม่เกิน ๕๐๐,๐๐๐ บาท

๓.๔ โครงการวิจัยต่อเนื่อง จัดทำงบประมาณตามวงเงินงบประมาณที่ได้เสนอไว้แล้วในปีก่อน และใช้ แบบเสนอโครงการวิจัยที่กำหนดใหม่

ทั้งนี้ นักวิจัยต้องตั้งงบประมาณค่าสาธารณูปโภคไว้ในโครงการวิจัย ในอัตราร้อยละ ๕ ของงบประมาณทั้งหมด

๔. การจัดทำข้อเสนอการวิจัย เพื่อให้ผู้ทรงคุณวุฒิประเมิน ก่อนส่ง วช.

โดยส่งผ่านหน่วยงานต้นสังกัดมายังสถาบันวิจัยและพัฒนา (สวพ.) ภายในวัน ..... ที่ ..... เดือน ..... พ.ศ. ๒๕๕๙

#### ๔.๑ เอกสารที่นักวิจัยเป็นผู้ดำเนินการ

๔.๑.๑. ข้อเสนอการวิจัย มี ๒ ประเภท และใช้แบบฟอร์มดังนี้

๑. แบบเสนอแผนงานวิจัย (research program)

๒. แบบเสนอโครงการวิจัย (research project)

๔.๑.๒. ให้นักวิจัยส่งข้อเสนอการวิจัย (แบบเสนอแผนงานวิจัย/โครงการวิจัย) จำนวน ๖ ชุด โดยให้มีหัวข้อของข้อเสนอการวิจัยครบทุกข้อ ข้อใดที่มีข้อมูลให้ใช้เครื่องหมาย – หรือ ใช้คำว่า “ไม่มี”

๔.๑.๓. ให้ผู้อำนวยการแผนงานวิจัย/หัวหน้าโครงการวิจัย และผู้ร่วมวิจัยทุกคนลงนามรับรอง ในข้อเสนอการวิจัยให้ครบถ้วน

/๔. ข้อเสนอ...

๔.๑.๔. ข้อเสนอการวิจัย สามารถใช้กระดาษหน้าเดียวในการส่งข้อเสนอการวิจัยได้

๔.๑.๕ สามารถดาวน์โหลดแบบฟอร์มได้ทางเว็บไซต์ [www.ird.rmutp.ac.th](http://www.ird.rmutp.ac.th), <http://nrms.go.th/> โดยใช้แบบฟอร์มของปีงบประมาณ พ.ศ. ๒๕๖๑ (ฉบับปรับปรุง ปี ๒๕๕๙) หากแบบฟอร์ม ปี พ.ศ. ๒๕๖๑ ยังไม่ประกาศ ให้ใช้แบบฟอร์มเดิมของปีงบประมาณ พ.ศ. ๒๕๖๐ (ฉบับปรับปรุง ปี ๒๕๕๘) ไปก่อน เมื่อ วช. จัดทำแบบฟอร์มเสร็จ สวพ. จะแจ้งให้ทราบ

## ๔.๒ เอกสารที่คณะเป็นผู้ดำเนินการ

๔.๒.๑ ให้คณะจัดทำแบบสรุปข้อเสนอการวิจัยงบประมาณรายจ่าย ประจำปีงบประมาณ พ.ศ. ๒๕๖๑ จำนวน ๑ ชุด โปรตรระบุผลผลิตของงานวิจัย งบประมาณวิจัย รายชื่อและสัดส่วนของผู้วิจัย ให้ชัดเจน

๔.๒.๒ ให้คณะจัดทำข้อมูลแบบแสดงแผนความต้องการภาพรวมของงานวิจัยของคณะที่เสนอของงบประมาณ ประจำปีงบประมาณ พ.ศ. ๒๕๖๑ (แบบ ว-๖) โดยสรุปจากข้อเสนอการวิจัยของนักวิจัย ภายในคณะ จำนวน ๑ ชุด พร้อมแผ่นบันทึกข้อมูล

## ๕. การนำข้อมูลเข้าระบบบริหารจัดการงานวิจัยแห่งชาติ (National Research Management System: NRMS)

### ๕.๑ สำหรับนักวิจัย

๕.๑.๑ ให้พิจารณาความคิดเห็น/ข้อเสนอแนะเพิ่มเติมของผู้ทรงคุณวุฒิ แล้วดำเนินการแก้ไข/ปรับปรุงตามข้อเสนอแนะทุกข้อ ทุกประเด็น ดังนี้

๑. ความเหมาะสมของแผนงาน/โครงการวิจัย ให้แก้ไข/ปรับปรุงตามข้อเสนอแนะดังเอกสารแนบ

๒. ความเหมาะสมของงบประมาณ ให้แก้ไข/ปรับปรุงตามข้อเสนอแนะ เช่น คงเดิมหรือ ปรับลด หรือ เพิ่ม ในกรณีผู้ทรงคุณวุฒิให้ข้อเสนอแนะหลายความเห็น ให้ใช้งบประมาณเฉลี่ยแล้วดำเนินการปรับรายละเอียดงบประมาณให้เหมาะสมอีกครั้ง

๕.๑.๒ ข้อเสนอการวิจัยที่ปรับปรุงแล้ว (แผนงานวิจัย และ /หรือโครงการวิจัย) ขอให้ระบุหมายเลขโทรศัพท์เคลื่อนที่ของผู้วิจัยทุกคน (ในส่วน ข. องค์ประกอบในการจัดทำแผนงาน/โครงการวิจัย ข้อที่ ๑) เพื่อใช้ประสานงานกับคณะผู้วิจัยโดยตรงในกรณีที่ข้อเสนอการวิจัยมีปัญหา พร้อมทั้งส่งข้อเสนอแนะของผู้ทรงคุณวุฒิกลับมายัง สวพ. ทุกโครงการ

๕.๑.๓ นำเข้าข้อมูลของแผนงานวิจัย และ/หรือโครงการวิจัย ผ่านระบบบริหารจัดการงานวิจัยแห่งชาติ (NRMS) และแก้ไขข้อมูลส่วนบุคคลของนักวิจัยให้เป็นปัจจุบัน โดยระบบจะเปิดการรับข้อมูลตั้งแต่วันจันทร์ที่ ๑๙ กันยายน ๒๕๕๙ เวลา ๐๘.๓๐ น. และปิดระบบภายในเวลา ๒๔.๐๐ น. ของวันศุกร์ที่ ๓๐ กันยายน ๒๕๕๙

/๕.๒ สำหรับ...

## ๕.๒ สำหรับคณะ

๕.๒.๑ แบบแสดงแผนความต้องการภาพรวมงานวิจัยของหน่วยงานภาครัฐที่เสนอขอ งบประมาณ ประจำปีงบประมาณ พ.ศ. ๒๕๖๑ (แบบ ว-๖) ให้จัดทำในรูปแบบของ Microsoft Word

๕.๒.๒ ให้คณะจัดทำแบบสรุปข้อเสนอการวิจัยงบประมาณรายจ่าย ประจำปีงบประมาณ พ.ศ. ๒๕๖๑ จำนวน ๑ ชุด โปรตรระบุมผลผลิตของงานวิจัย งบประมาณวิจัย รายชื่อและสัดส่วนของผู้วิจัย ให้ชัดเจน

๕.๒.๓ เอกสารข้อเสนอการวิจัย (แผนงานวิจัย/โครงการวิจัย) ทุกแผนงาน/โครงการ จำนวน ๔ ชุด โดยต้องเป็นเอกสารที่พิมพ์จากข้อมูลที่กรอกผ่านระบบบริหารจัดการงานวิจัยแห่งชาติ (NRMS) เท่านั้น

**ข้อมูลตามข้อ ๑.๑ - ๑.๓ ส่งในรูปแบบเอกสารพร้อมแผ่นบันทึกข้อมูล ๑ แผ่น โดยส่งในรูปแบบภาพรวมของคณะ**

๕.๓ ๓. ให้คณะและนักวิจัย ดำเนินการตามข้อ ๕.๑ และ ๕.๒ ให้เสร็จสิ้น และส่งถึง สวพ. ภายในวันศุกร์ที่ ๗ ตุลาคม ๒๕๕๙ ทั้งนี้ สวพ. ขอสงวนสิทธิ์ในการยกเลิกข้อเสนอการวิจัยที่ไม่ปฏิบัติตามเงื่อนไขดังกล่าว

### ๖. การเผยแพร่ผลงานตามสัญญาเงินทุนอุดหนุนวิจัย

จากข้อ ๑๑. ในแบบฟอร์มสัญญาเงินทุนอุดหนุนวิจัย มหาวิทยาลัยเทคโนโลยีราชมงคลพระนคร “ผลงานวิจัยของผู้รับทุนต้องตีพิมพ์ หรือเผยแพร่ หรือนำไปใช้ประโยชน์อย่างใดอย่างหนึ่ง ภายในระยะเวลา ๑ ปี หลังสิ้นสุดการวิจัย โดยดำเนินการตามหลักเกณฑ์ที่คณะกรรมการข้าราชการพลเรือนในสถาบันอุดมศึกษา (ก.พ.อ.) กำหนดหรือตามเกณฑ์การประเมินคุณภาพภายนอกของสำนักงานรับรองมาตรฐานและประเมินคุณภาพการศึกษา (สมศ.) และรายงานในแบบรายงานผลที่กำหนดพร้อมทั้งส่งรายงานดังกล่าวให้แก่หน่วยงาน ภายใน ๓๐ (สามสิบ) วันนับตั้งแต่วันที่ได้มีการตีพิมพ์ หรือเผยแพร่ หรือนำไปใช้ประโยชน์”

๗. การเผยแพร่ข้อมูลข่าวสาร อันเกี่ยวกับผลงานวิจัยในสิ่งพิมพ์ใดหรือสื่อใดในแต่ละครั้งผู้รับทุนต้อง ระบุข้อความแสดงกิตติกรรมประกาศมหาวิทยาลัยเทคโนโลยีราชมงคลพระนครที่ให้ทุนอุดหนุนการวิจัยนี้ หรือ ระบุข้อความ “ได้รับทุนอุดหนุนการวิจัยจากงบประมาณรายจ่าย มหาวิทยาลัยเทคโนโลยีราชมงคลพระนคร ประจำปีงบประมาณ พ.ศ.๒๕๖๑” ด้วยทุกครั้ง

### ๘. กรณีที่มีปัญหาในการปฏิบัติให้อธิการบดีเป็นผู้มีอำนาจวินิจฉัยและถือเป็นที่สุด

ประกาศ ณ วันที่ มีนาคม พ.ศ. ๒๕๕๙

อธิการบดีมหาวิทยาลัยเทคโนโลยีราชมงคลพระนคร

นางพลอยวรินทร์ รังสิกรรพุม ชี้แจง ประกาศฉบับนี้เป็นฉบับแรกที่จัดทำขึ้นซึ่งเป็นนโยบายใหม่ที่ทำให้มีการเสนอของบประมาณวิจัยในลักษณะบูรณาการ โดยใช้หลักเกณฑ์การเสนอของบประมาณรายจ่ายประจำปีงบประมาณ พ.ศ. ๒๕๖๐ มาเป็นข้อมูลในการจัดทำประกาศ

**คณะกรรมการร่วมกันพิจารณาและมีข้อเสนอแนะดังนี้**

ผู้ช่วยศาสตราจารย์สหรัตน์ วงษ์ศรีษะ เสนอแนะ ผลลัพธ์ (outcome) ของงานวิจัยงบประมาณ แผ่นดิน คือ การทำให้นักวิจัยเขียนโครงการวิจัยในลักษณะบูรณาการ

**ข้อ ๑. คุณสมบัติของผู้เสนอของบประมาณ ข้อ ๑.๑**

- ผู้ช่วยศาสตราจารย์สหรัตน์ วงษ์ศรีษะ เสนอแนะ โครงการวิจัยที่ดำเนินการ ความรับผิดชอบของบุคลากรภายในมหาวิทยาลัยเทคโนโลยีราชมงคลพระนคร รวมแล้วไม่ควรน้อยกว่า ๕๑% และบุคคล ภายนอก ๔๙% เพื่อให้การบริหารจัดการโครงการแล้วเสร็จ และควรมีการศึกษาประกาศจากมหาวิทยาลัยอื่นๆ ประกอบการจัดทำด้วย

- นายเวชยันต์ เสงส์วนิช เสนอแนะ ปรับข้อความดังนี้ **“ในกรณีที่มีบุคคลภายนอกเป็นผู้ร่วมวิจัย ข้าราชการ พนักงานสังกัดมหาวิทยาลัยเทคโนโลยีราชมงคลพระนคร ต้องมีส่วนภาระงานไม่น้อยกว่าร้อยละ ๕๐ ของภาระงานรวม”** เพื่อแสดงตัวตนว่าเป็นหัวหน้าโครงการวิจัย

**ข้อ ๑. คุณสมบัติของผู้เสนอของบประมาณ ข้อ ๑.๓**

- นายเวชยันต์ เสงส์วนิช เสนอแนะ

- ไม่ควรใช้คำ **“ขณะส่งข้อเสนอการวิจัย”** เพราะการส่งข้อเสนอการวิจัยต้องส่งก่อนประมาณ ๑ ปี – ๑ ปีครึ่ง ควรปรับข้อความเป็น **“ในแผนการดำเนินงานวิจัยผู้รับทุนต้องไม่อยู่ในระหว่างลาศึกษาต่อ หรือฝึกอบรม”** ส่วนข้อความหลังจากนี้ตัดออกทั้งหมด
- คำว่า **“แผนการดำเนินงาน”** หมายถึง ๑ ตุลาคม ๒๕๖๐ – ๓๐ กันยายน ๒๕๖๑
- ถ้าลงนามสัญญารับทุนเรียบร้อยแล้วมีการลาศึกษาต่อหรือลาอบรม ผู้บริหารก็ไม่ควรอนุมัติให้ลาศึกษาต่อหรือลาอบรม เพราะเป็นการผิดสัญญารับทุนและผิดจรรยาบรรณนักวิจัย
- คำว่า **“ดูงาน”** อาจเป็นการดูงานเพื่อประกอบการทำวิจัย ดังนั้น ไม่ควรมีคำว่า **“ดูงาน”**

**ข้อ ๑. คุณสมบัติของผู้เสนอของบประมาณ ข้อ ๑.๔**

- นายเวชยันต์ เสงส์วนิช เสนอแนะ ควรเพิ่มเติมว่า **“ใคร”** เป็นผู้ที่สามารถปฏิบัติงานฯ
- ประธาน เสนอว่า ควรเพิ่มเป็น **“ผู้เสนอของบประมาณต้องเป็นผู้ที่สามารถปฏิบัติงานฯ”**

**ข้อ ๒. ลักษณะของข้อเสนอการวิจัย ข้อ ๒.๑**

- นายเวชยันต์ เสงส์วนิช เสนอแนะ ควรเพิ่มนโยบายรัฐบาลด้วย ซึ่งเป็นสิ่งที่สำคัญมาก ควรเริ่มจาก **แผนยุทธศาสตร์ชาติ นโยบายและยุทธศาสตร์การวิจัยฯ (วช.) นโยบายรัฐบาล และยุทธศาสตร์การวิจัยมหาวิทยาลัยเทคโนโลยีราชมงคลพระนคร**

### ข้อ ๒. ลักษณะของข้อเสนอการวิจัย ข้อ ๒.๒

- นายอนันท์ งามสะอาด สอภาม ทำไม่กำหนดเป้าหมายสัดส่วนจำนวนโครงการวิจัยของผลิต : ผลงานวิจัยเพื่อถ่ายทอดเทคโนโลยี ต่อ ผลิต : ผลงานวิจัยเพื่อสร้างองค์ความรู้ เท่ากับ ๗๐ : ๓๐
- นางพลอยวรินทร์ รังสิกรรพุม ชี้แจง มาจากยุทธศาสตร์การจัดสรรงบประมาณของมหาวิทยาลัยเทคโนโลยีราชมงคลพระนคร ที่กำหนดไว้
- ผู้ช่วยศาสตราจารย์สหรัตน์ วงษ์ศรีษะ ชี้แจง มหาวิทยาลัยอยู่ระหว่างปรับยุทธศาสตร์มหาวิทยาลัย โดยอาจจะมีการทบทวนสัดส่วนอีกครั้ง
- นายเวชยันต์ เสงสุวนิช ชี้แจง ความจริงแล้วเรียกว่า ๓๐ : ๗๐ โดยงานวิจัยทุกประเภทต้องเป็นงานที่สร้างองค์ความรู้ใหม่ทั้งนั้น สัดส่วน ๓๐ : ๗๐ แบ่งที่ประเภทของการวิจัยร้อยละ ๓๐ เป็นงานวิจัยพื้นฐานเพื่อให้อาจนำไปต่อยอดหรือประยุกต์ใช้ในอนาคต ส่วนร้อยละ ๗๐ เป็นงานวิจัยประยุกต์ที่ต่อยอดหรือประยุกต์จากงานวิจัยพื้นฐานเพื่อให้ได้องค์ความรู้ใหม่หรือเทคโนโลยีและนำองค์ความรู้/เทคโนโลยีไปใช้ประโยชน์อย่างเป็นรูปธรรม ซึ่งทั้งร้อยละ ๓๐ : ๗๐ ต้องมีการถ่ายทอดองค์ความรู้/เทคโนโลยีทั้งหมด

### ข้อ ๓. ประเภทของข้อเสนอการวิจัย งบประมาณ และระยะเวลาดำเนินงานวิจัย ข้อ ๓.๒

#### แผนงานวิจัย

- นายอนันท์ งามสะอาด เสนอแนะ ไม่ควรกำหนดวงเงินงบประมาณ
- นายเวชยันต์ เสงสุวนิช เสนอแนะ ควรพิจารณาจากข้อมูลงานวิจัยในปีที่ผ่านมาว่างานวิจัยของมหาวิทยาลัยเทคโนโลยีราชมงคลพระนคร ที่ผ่านการได้รับทุนว่า งบประมาณเท่าใดบ้าง แล้วนำมาหาค่าเฉลี่ยเพื่อเป็นฐานข้อมูลเดิม และจัดทำยุทธศาสตร์เพื่อหาความต้องการของชุมชน จึงจะสามารถกำหนดได้ว่าโจทย์ที่ตั้งของชุมชนต้องใช้งบประมาณเท่าไร สำหรับงบประมาณลักษณะบูรณาการเป็นการทำงานร่วมกับชุมชน ซึ่งอาจจะร่วมกับองค์การปกครองส่วนท้องถิ่น เช่น เทศบาล องค์การบริหารส่วนจังหวัด (อบจ.) องค์การบริหารส่วนตำบล (อบต.) ควรบูรณาการงานรวมทั้งคน เครื่องมือ อุปกรณ์ และงบประมาณ ทั้งนี้เห็นสมควรว่ายังไม่สมควรกำหนดวงเงิน
- นางวันดี ช่วยประยูรวงศ์ เสนอแนะ เห็นด้วยกับการไม่ควรกำหนดวงเงินงบประมาณ ดังนั้น เห็นควรตัด “โดยมีงบประมาณโครงการย่อยละไม่เกิน ๖๐๐,๐๐๐ บาท” ออก และควรตัด ๓.๒.๑ และ ๓.๒.๒ ออกด้วย
- นายอนันท์ งามสะอาด เสนอแนะ ควรมีหน่วยงานที่หารายได้เข้ามาหาวิทยาลัย และมีบุคลากรที่ดูแลรับผิดชอบด้านต่างๆ โดยเฉพาะ
- นางวันดี ช่วยประยูรวงศ์ ชี้แจง ในปีงบประมาณ พ.ศ. ๒๕๕๘ มหาวิทยาลัยมีคณะกรรมการบริหารเงินรายได้ ดูแลเรื่องเงินรายได้ของมหาวิทยาลัย แต่หน่วยงานแต่ละคณะต้องมีการเสนอแผนจัดหาเงินรายได้ ซึ่งประกอบด้วยการบริหารทรัพย์สิน และการจัดหางบเงินวิจัยจากภายนอก และต้องรายงานผลต่อมหาวิทยาลัยด้วย สำหรับมหาวิทยาลัยมีแนวคิดที่จะจัดตั้งหน่วยงานที่ดูแลเรื่องนี้โดยเฉพาะ รวบรวมถึงการจัดหารายได้เพิ่มขึ้นสำหรับการที่มหาวิทยาลัยจะออกนอกระบบ ซึ่งในช่วงนี้จะมีการพิจารณาพระราชบัญญัติมหาวิทยาลัยเทคโนโลยีราชมงคลใหม่ ในบริบทของการออกนอกระบบเป็นมหาวิทยาลัยในกำกับของรัฐ โดยพิจารณารายได้และงบประมาณต่างๆ ของมหาวิทยาลัยประกอบ
- ประธาน แจ้ง ข้อ ๓.๓ โครงการวิจัยเดี่ยว “งบประมาณโครงการละไม่เกิน ๕๐๐,๐๐๐ บาท” ตัดออกด้วย
- ผู้ช่วยศาสตราจารย์สหรัตน์ วงษ์ศรีษะ เสนอแนะ งบประมาณภายนอก ส่วนใหญ่แล้วผู้ให้ทุนจะมีระเบียบบังคับอยู่แล้ว

- นางวันดี ช่วยประยูรวงศ์ เสนอแนะ ควรเพิ่มเติมว่า “ประกาศนี้ไม่รวมถึงงบประมาณภายนอก”

**มติที่ประชุม** เห็นชอบมอบสถาบันวิจัยและพัฒนา ปรับแก้ตามที่คณะกรรมการเสนอแนะ

**๔.๓** ขอความร่วมมือในการช่วยประชาสัมพันธ์และจัดส่งบทความตีพิมพ์ในวารสารวิชาการและวิจัย มทร.พระนคร สาขามนุษยศาสตร์และสังคมศาสตร์

มหาวิทยาลัยได้อนุมัติโครงการจัดทำวารสารวิชาการและวิจัย มทร.พระนคร (สาขามนุษยศาสตร์และสังคมศาสตร์) เมื่อวันที่ ๑๙ ตุลาคม ๒๕๕๘ วารสารวิชาการและวิจัย มทร.พระนคร (สาขามนุษยศาสตร์และสังคมศาสตร์) ประจำปีงบประมาณ พ.ศ. ๒๕๕๙ เป็นเงินจำนวน ๑๕๐,๐๐๐ บาท กำหนดตีพิมพ์เผยแพร่ ปีละ ๒ ฉบับ คือ ฉบับที่ ๑ เดือนมกราคม-มิถุนายน และ กรกฎาคม-ธันวาคม ของทุกปี ขณะนี้มีจำนวนบทความส่งตีพิมพ์ในวารสาร จำนวน ๖ เรื่อง บทความภายใน ๓ เรื่อง และ บทความภายนอก ๓ เรื่อง และอยู่ระหว่างการพิจารณาประเมินบทความ จำนวน ๕ เรื่อง และแจ้งผู้เขียนแก้ไขบทความ ๑ เรื่อง ในวารสาร ๑ ฉบับ ควรมีบทความทั้งหมด จำนวน ๑๐ เรื่อง ซึ่งขาดอยู่ ๔ เรื่อง ถึงจะสามารถจัดพิมพ์วารสารดังกล่าวได้

**คณะกรรมการร่วมกันพิจารณาและมีข้อเสนอแนะดังนี้**

นางวันดี ช่วยประยูรวงศ์ เสนอแนะ ควรจะประสานกับงานพัสดุ กองคลัง เรื่องการปรับเงื่อนไขในการจ้าง เนื่องจากทำเรื่องจ้างไปแล้วแต่ไม่มีเอกสารส่งพิมพ์ ถ้าปรับแก้ไขสัญญาลดจำนวนเรื่องเหลือ ๘ เรื่อง

นายประกอบ ขาติภักดิ์ ชี้แจง กรณีฉบับที่ ๑ ได้บทความ ๘ เรื่อง ก็สามารถตีพิมพ์ได้ ส่วนในฉบับที่ ๒ ต้องได้บทความ ๑๒ เรื่อง เพื่อให้ได้จำนวนตามเป้าหมายที่กำหนด คือ ๒๐ เรื่อง

**มติที่ประชุม** เห็นชอบมอบสถาบันวิจัยและพัฒนา

**ระเบียบวาระที่ ๕ เรื่องเสนอเพื่อทราบ**

**๕.๑ ผลการจัดสรรงบประมาณโครงการวิจัยสถาบัน ประจำปีงบประมาณ พ.ศ. ๒๕๕๙**

ตามที่มหาวิทยาลัย ได้อนุมัติงบประมาณเงินรายได้ประจำปีงบประมาณ พ.ศ. ๒๕๕๙ ผลผลิต : ผลงานวิจัยเพื่อสร้างองค์ความรู้ จำนวน ๑,๐๐๐,๐๐๐ บาท (หนึ่งล้านบาทถ้วน) เพื่อดำเนินการโครงการวิจัยตามข้อกำหนดของรายละเอียดการของงบประมาณตามแนวทาง การพัฒนาแผนยุทธศาสตร์การพัฒนามหาวิทยาลัยเทคโนโลยีราชมงคลพระนคร ระยะเวลา ๑๕ ปี และได้มีโครงการที่ผ่านการพิจารณา จำนวน ๑๑ กิจกรรม รวมงบประมาณ ๙๓๗,๕๕๐ บาท (เก้าแสนสามหมื่นเจ็ดพันห้าร้อยห้าสิบบาทถ้วน)

## โครงการวิจัยงบประมาณเงินรายได้ (โครงการวิจัยสถาบัน) ประจำปีงบประมาณ พ.ศ. ๒๕๕๙

หน่วยงาน	ชื่อโครงการ	ผู้วิจัย	สัดส่วน การทำ วิจัย	งบประมาณ ที่ได้รับการ จัดสรร (บาท)
คณะครุศาสตร์ อุตสาหกรรม	การศึกษาวิจัยตลาดแรงงานกับการก้าวเข้าสู่ อุตสาหกรรม ๔.๐ ของคณะครุศาสตร์อุตสาหกรรม มทร.พระนคร	นางรุ่งอรุณ พรเจริญ นางสาวอัมภากรณ์ พีรฉนิชกุล ว่าที่ร้อยตรีวุฒิชัย เหมาะใจ	๕๐% ๒๕% ๒๕%	๘๐,๐๐๐
คณะเทคโนโลยี คหกรรมศาสตร์	ความคาดหวังของผู้มีส่วนได้ส่วนเสียที่มีต่อบัณฑิต คณะเทคโนโลยีคหกรรมศาสตร์ มหาวิทยาลัย เทคโนโลยีราชมงคลพระนคร	นางสาวนิอร ดาวเจริญพร นายธนภพ ไสตรโยม นางสาวรติมา กานต์ ห่วงหงษ์ทอง	๔๐% ๓๐% ๓๐%	๑๐๐,๐๐๐
คณะเทคโนโลยี สื่อสารมวลชน	การเพิ่มขีดความสามารถในการแข่งขันของคณะ เทคโนโลยีสื่อสารมวลชน มหาวิทยาลัยเทคโนโลยี ราชมงคลพระนคร	นางสาวฉันทนา ปาปิดถา นายอรรถการ สัตยพานิชย์ นางกชพรรณ กระตุกฤษ์ นางสาวนภาพร ภูเพ็ชร์	๔๐% ๒๐% ๒๐% ๒๐%	๑๐๐,๐๐๐
คณะบริหารธุรกิจ	การศึกษาศักยภาพการแข่งขันหลักสูตร บริหารธุรกิจบัณฑิตสู่ประชาคมอาเซียน: กรณีศึกษา คณะบริหารธุรกิจ มหาวิทยาลัยเทคโนโลยีราชมงคล พระนคร	นางสาวบุญเรียม ทะไกรราช ผศ.อารยา บุรณะกุล นางสาวนวรรตน์ ชวนะโชติ นางสาวรัตนาวลี ไม้สัก นางสาวรุ่งอุษา คำร้อยแสน	๒๕% ๒๐% ๒๐% ๒๐% ๑๕%	๑๐๓,๒๕๐
คณะวิทยาศาสตร์ และเทคโนโลยี	วิทยาศาสตร์และเทคโนโลยี มหาวิทยาลัย ราชมงคลพระนครใน อุตสาหกรรม ๔.๐	นายไพศาล การถาง นายธนพงศ์ สารอินทร์ นายจิระศักดิ์ ธาระจักร นางสาวนิสากร น่วมศรีนวล นายภิรมย์ เอียดดำ	๒๐% ๒๐% ๒๐% ๒๐% ๒๐%	๕๐,๐๐๐
คณะ วิศวกรรมศาสตร์	การศึกษาแนวดำเนินการหลักในการจัดการศึกษา ของคณะวิศวกรรมศาสตร์ที่บูรณาการการเรียนรู้กับ การทำงานสำหรับการผลิตบัณฑิตมีอาชีพ	นางฉัตรแก้ว จริยตันติเวชย์ ผศ.บุญภูมิ พ่วงเจริญชัย นายพิเชษฐ์ บุญญาลัย นางสาววิชชา อาภาเวท		๕๑,๑๗๕
	การศึกษาวิจัยตลาดแรงงาน (Target Market) ของคณะวิศวกรรมศาสตร์กับการก้าวเข้าสู่ อุตสาหกรรม	นางฉัตรแก้ว จริยตันติเวชย์ ผศ.บุญภูมิ พ่วงเจริญชัย นายพิเชษฐ์ บุญญาลัย นางสาววิชชา อาภาเวท		๕๙,๒๒๕
คณะศิลปศาสตร์	การพัฒนารูปแบบการจัดการศึกษาเชิงบูรณาการ การเรียนรู้กับการทำงานในภาคอุตสาหกรรมการ ท่องเที่ยว	นายพงษ์รัฐธวัช วิวังสุ นางสาวอรจิรา ธรรมไชยงกูร ผศ.ผ่องพรรณ จันทร์กระจ่าง นางสุภาวดี พุ่มไสว	๒๕% ๒๕% ๒๕% ๒๕%	๑๐๐,๐๐๐
คณะอุตสาหกรรม สิ่งทอและออกแบบ แฟชั่น	ทิศทางการจัดการศึกษาด้านสิ่งทอและออกแบบ แฟชั่น : แนวคิดการจัดการศึกษาที่มีผลต่อ ตลาดแรงงาน (Target Market) กับการเข้าสู่ อุตสาหกรรม ๔.๐ เพื่อความยั่งยืน	นายรัตนพล มงคลรัตนาสีทธิ ผศ. กิตติศักดิ์ อริยะเครือ	๕๐% ๕๐%	๙๕,๐๐๐

หน่วยงาน	ชื่อโครงการ	ผู้วิจัย	สัดส่วนการทำวิจัย	งบประมาณที่ได้รับการจัดสรร (บาท)
สถาบันวิจัยและพัฒนา	การพัฒนารูปแบบ WIL และนโยบายการส่งเสริมและพัฒนาบุคลากรด้าน STEM ที่เหมาะสม สำหรับมหาวิทยาลัยเทคโนโลยีราชมงคลพระนคร	นายสิงห์แก้ว ปือกเท็ง นายประกอบชาติภักต์ นางสาววัชรภรณ์ ชัยวรรณ นางสาวเมทิกา พ่วงแสง นางสาวเจนจิรา บ.ป.สูงเนิน นางถวิภา คำใบ	๕๐% ๑๐% ๑๐% ๑๐% ๑๐%	๙๘,๙๔๐
กองนโยบายและแผน	การพัฒนามหาวิทยาลัยเทคโนโลยีเข้าสู่อุตสาหกรรม ๔.๐	นางสาวนวรรตน์ ภาวะเกษ นางสาววรุณกัญญา คุณภากรวิรุฬห์	๕๐% ๕๐%	๑๐๐,๐๐๐
<b>รวม ๑๑ กิจกรรม</b>				<b>๙๘๙,๕๙๐</b>

### มติที่ประชุม รับทราบ

#### ๕.๒ ผลการจัดสรรงบประมาณโครงการส่งเสริมสิ่งประดิษฐ์และนวัตกรรมเพื่อคนรุ่นใหม่ ประจำปีงบประมาณ พ.ศ. ๒๕๕๙

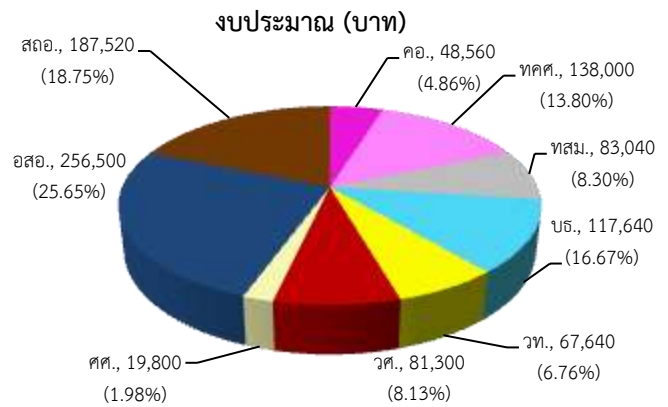
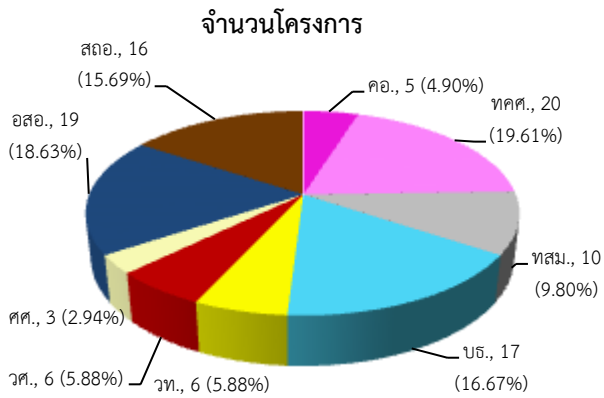
มหาวิทยาลัย ได้อนุมัติงบประมาณรายจ่าย งบเงินอุดหนุน ประจำปีงบประมาณ พ.ศ. ๒๕๕๙ จำนวน ๑,๐๐๐,๐๐๐ บาท (หนึ่งล้านบาทถ้วน) เพื่อสนับสนุนนักศึกษาในการทำปริญญานิพนธ์ สารนิพนธ์ แผนงานพิเศษ โครงการวิจัย โครงการงานพิเศษ หรือแผนงานเฉพาะบุคคล ซึ่งมีนักศึกษาส่งข้อเสนอโครงการ เพื่อขอรับการสนับสนุนทุนเป็นจำนวนมาก มีข้อเสนอโครงการฯ ที่ผ่านการพิจารณา จำนวน ๑๐๒ โครงการ งบประมาณ ๑,๐๐๐,๐๐๐ บาท (หนึ่งล้านบาทถ้วน) และมหาวิทยาลัยได้อนุมัติโครงการเมื่อวันที่ ๑๘ มีนาคม ๒๕๕๙

#### ผลการจัดสรรงบประมาณโครงการส่งเสริมสิ่งประดิษฐ์และนวัตกรรมเพื่อคนรุ่นใหม่ ประจำปีงบประมาณ พ.ศ. ๒๕๕๙

ตามที่มหาวิทยาลัยฯ ได้อนุมัติงบประมาณรายจ่าย งบเงินอุดหนุน ประจำปีงบประมาณ พ.ศ. ๒๕๕๙ จำนวน ๑,๐๐๐,๐๐๐ บาท (หนึ่งล้านบาทถ้วน) เพื่อสนับสนุนนักศึกษาในการทำปริญญานิพนธ์ สารนิพนธ์ แผนงานพิเศษ โครงการวิจัย โครงการงานพิเศษ หรือแผนงานเฉพาะบุคคล ซึ่งมีนักศึกษาส่งข้อเสนอโครงการเพื่อขอรับการสนับสนุนทุนเป็นจำนวนมาก มีข้อเสนอโครงการฯ ที่ผ่านการพิจารณา จำนวน ๑๐๒ โครงการ งบประมาณ ๑,๐๐๐,๐๐๐ บาท (หนึ่งล้านบาทถ้วน) ขณะนี้อยู่ระหว่างการขออนุมัติโครงการจากมหาวิทยาลัย มีรายละเอียดดังนี้



ลำดับที่	หน่วยงาน	จำนวนโครงการ	งบประมาณรวม (บาท)
๑	คณะครุศาสตร์อุตสาหกรรม	๕	๔๘,๕๖๐.๐๐
๒	คณะเทคโนโลยีคหกรรมศาสตร์	๒๐	๑๓๘,๐๐๐.๐๐
๓	คณะเทคโนโลยีสื่อสารมวลชน	๑๐	๘๓,๐๔๐.๐๐
๔	คณะบริหารธุรกิจ	๑๗	๑๑๗,๖๔๐.๐๐
๕	คณะวิทยาศาสตร์และเทคโนโลยี	๖	๖๗,๖๔๐.๐๐
๖	คณะวิศวกรรมศาสตร์	๖	๘๑,๓๐๐.๐๐
๗	คณะศิลปศาสตร์	๓	๑๙,๘๐๐.๐๐
๘	คณะอุตสาหกรรมสิ่งทอและออกแบบแฟชั่น	๑๙	๒๕๖,๕๐๐.๐๐
๙	คณะสถาปัตยกรรมศาสตร์และการออกแบบ	๑๖	๑๘๗,๕๒๐.๐๐
รวม		๑๐๒	๑,๐๐๐,๐๐๐.๐๐



มติที่ประชุม รับทราบ

๕.๓ รายงานผลการสนับสนุนการตีพิมพ์บทความ ไตรมาสที่ ๒ (รอบ ๖ เดือน) ของกองทุนเพื่อการวิจัย

ปีงบประมาณ พ.ศ. ๒๕๕๙ ตั้งแต่วันที่ ๑ กันยายน ๒๕๕๘ - วันที่ ๒๓ มีนาคม ๒๕๕๙ หน่วยงานได้ส่งบทความเพื่อขอรับการสนับสนุนเงินรางวัลการตีพิมพ์บทความ จำนวน ๒๑ บทความ เป็นบทความวิจัยระดับชาติ ๑๐ บทความ ระดับนานาชาติ ๑๐ บทความ และบทความวิชาการระดับชาติ ๑ บทความ รวม ๔๗๓,๐๐ บาท (สี่แสนเจ็ดหมื่นสามพันบาทถ้วน)

สรุปการขอรับเงินรางวัลสนับสนุนการตีพิมพ์บทความ ประจำปีงบประมาณ 2559

ลำดับ	ชื่อ	ชื่อหน่วยงาน	ชื่อบทความ	ประเภทบทความ		แหล่งตีพิมพ์บทความ			จำนวนเงิน (บาท)
				วิจัย	วิชาการ	ระดับชาติ	ระดับนานาชาติ	ระดับนานาชาติ (SJR)	
1	ผศ.สิริน สิริระจนกุล	คณะวิทยาศาสตร์และเทคโนโลยี	The Construction and Evaluation of Instructional Package on Vector Quantity : Applied Mechanics and Materials	√	-	-	-	√	40,000.00
2	ผศ.สิริน สิริระจนกุล	คณะวิทยาศาสตร์และเทคโนโลยี	The E-Learning on Analysis of the Experimental Results by Using Graphs : Applied Mechanics and Materials	√	-	-	-	√	40,000.00
3	นายชาญวิทย์ ปราบพยัคฆ์	คณะวิทยาศาสตร์และเทคโนโลยี	Conductor ideals in Galois extensions : kasetart journal -natural science	√	-	-	-	√	30,000.00

## สรุปการขอรับเงินรางวัลสนับสนุนการตีพิมพ์บทความ ประจำปีงบประมาณ 2559

ลำดับ	ชื่อ	ชื่อหน่วยงาน	ชื่อบทความ	ประเภทบทความ		แหล่งตีพิมพ์บทความ			จำนวนเงิน (บาท)
				วิจัย	วิชาการ	ระดับชาติ	ระดับนานาชาติ	ระดับนานาชาติ (SJR)	
4	นายปิยะพงษ์ ปานแก้ว	คณะวิทยาศาสตร์และเทคโนโลยี	Structural and Magnetic Characterization of Nano Sized Grain Zinc Ferrite/Hydroxyapatite Ceramic Prepared by Solid State Reaction Route :Journal of Nanoscience and Nanotechnology	√	-	-	-	√	40,000.00
5	นางสาววิไลวรรณ ลีนะกุล	คณะวิทยาศาสตร์และเทคโนโลยี	Preparation of Ferroelectric KNbO <sub>3</sub> Based Borate Glass Journal of Nanoscience and Nanotechnology	√	-	-	-	√	40,000.00
6	ผศ.พัชรินทร์พร ภู่อภิสิทธิ์	คณะบริหารธุรกิจ	กลยุทธ์การพัฒนาการบริหารจัดการตลาดน้ำอย่างยั่งยืน กรณีศึกษา : ตลาดน้ำวัดตะเคียน :วารสารวิชาการและวิจัย มทร.พระนคร	√	-	√	-	-	5,000.00

## สรุปการขอรับเงินรางวัลสนับสนุนการตีพิมพ์บทความ ประจำปีงบประมาณ 2559

ลำดับ	ชื่อ	ชื่อหน่วยงาน	ชื่อบทความ	ประเภทบทความ		แหล่งตีพิมพ์บทความ			จำนวนเงิน (บาท)
				วิจัย	วิชาการ	ระดับชาติ	ระดับนานาชาติ	ระดับนานาชาติ (SJR)	
7	ผศ.จอมขวัญ สุวรรณรักษ์	คณะเทคโนโลยีคหกรรมศาสตร์	Combined Effect of Calcium Salt Treatments and Chitosan Coating on Quality and Shelf Life of Carved Fruits and Vegetables : Chiang Mai University Journal of Natural Sciences	√	-	-	-	√	30,000.00
8	ดร.ธนพงศ์ สารีอินทร์	คณะวิทยาศาสตร์และเทคโนโลยี	Magnetic Field Dependent Dielectric Properties in Ba(Ti <sub>0.99</sub> -xMn <sub>0.01</sub> Tax)O <sub>3</sub> Ceramics :Applied Mechanics and Materials	√	-	-	-	√	40,000.00
9	ดร.รุ่งอรุณ พรเจริญ	คณะครุศาสตร์อุตสาหกรรม	การพัฒนาชุดสื่อประสมสำหรับการสอนการสื่อสารทางแสงเพื่อพัฒนาทักษะทางปัญญา ตามกรอบมาตรฐานคุณวุฒิระดับอุดมศึกษา : วารสารวิชาการและวิจัย มทร.พระนคร	√	-	√	-	-	5,000.00

## สรุปการขอรับเงินรางวัลสนับสนุนการตีพิมพ์บทความ ประจำปีงบประมาณ 2559

ลำดับ	ชื่อ	ชื่อหน่วยงาน	ชื่อบทความ	ประเภทบทความ		แหล่งตีพิมพ์บทความ			จำนวนเงิน (บาท)
				วิจัย	วิชาการ	ระดับชาติ	ระดับนานาชาติ	ระดับนานาชาติ (SJR)	
10	ผศ.ดวงดาว ทัดสนประเสริฐ	คณะบริหารธุรกิจ	พฤติกรรมการประหยัดพลังงานไฟฟ้าของนักศึกษาคณะบริหารธุรกิจ มหาวิทยาลัยเทคโนโลยีราชมงคลพระนคร : วิชาการศรีปทุมชลบุรี	✓	-	✓	-	-	7,000.00
11	ผศ.วราพันธ์ มุ่งวิชา	คณะบริหารธุรกิจ	Direct Sales Cosmetics Consumer Satisfaction in Bangkok Metropolitan : Life Science Journal	✓	-	-	-	✓	30,000.00
12	นายศุภชัย หลีกคำ	คณะวิศวกรรมศาสตร์	การเปรียบเทียบปัจจัยการออกแบบหม้อพักไอเสียที่ส่งผลกระทบต่อระดับเสียงกวนและความสามารถระบายไอเสีย	✓	-	✓	-	-	7,000.00
13	นายชัยเสฏฐ์ พรหมศรี	คณะบริหารธุรกิจ	แนวคิดเรื่องการวางแผนภาพวาดแห่งอนาคตเพื่อนำไปใช้ในอุตสาหกรรมยานยนต์ไทย : วารสารนักบริหาร	-	✓	✓	-	-	5,000.00

## สรุปการขอรับเงินรางวัลสนับสนุนการตีพิมพ์บทความ ประจำปีงบประมาณ 2559

ลำดับ	ชื่อ	ชื่อหน่วยงาน	ชื่อบทความ	ประเภทบทความ		แหล่งตีพิมพ์บทความ			จำนวนเงิน (บาท)
				วิจัย	วิชาการ	ระดับชาติ	ระดับนานาชาติ	ระดับนานาชาติ (SJR)	
14	นายรัตนพล มงคลรัตนสิทธิ์	คณะอุตสาหกรรมสิ่งทอและออกแบบแฟชั่น	Eco-Dyeing of Silk Fabric with Garcinia Dulcis (Roxb.) Kurz Bark as a Source of Natural Dye by using The Padding Technique: Journal of Natural Fibers : Journal of Natural Fibers	√	-	-	-	√	30,000.00
15	นางสาวดรุณี โอวจริยาพิทักษ์	คณะเทคโนโลยีคหกรรมศาสตร์	คุณธรรมจริยธรรมของนักศึกษาคณะเทคโนโลยีคหกรรมศาสตร์ วารสารคหเศรษฐศาสตร์	√	-	√	-	-	5,000.00
16	นางสาวดรุณี โอวจริยาพิทักษ์	คณะเทคโนโลยีคหกรรมศาสตร์	พฤติกรรมการใช้น้ำและไฟฟ้าของนักศึกษาคณะเทคโนโลยีคหกรรมศาสตร์ มหาวิทยาลัยเทคโนโลยีราชมงคลพระนคร : วารสารวิชาการและวิจัย มทร.พระนคร	√	-	√	-	-	5,000.00
17	นางสาวฉันทนา ปาปัดถา	คณะเทคโนโลยีสื่อสารมวลชน	รูปแบบการพัฒนาบัณฑิตเทคโนโลยีสื่อสารมวลชนตามกรอบมาตรฐานคุณวุฒิระดับอุดมศึกษาแห่งชาติ : วารสารเกษมบัณฑิต	√	-	√	-	-	7,000.00

## สรุปการขอรับเงินรางวัลสนับสนุนการตีพิมพ์บทความ ประจำปีงบประมาณ 2559

ลำดับ	ชื่อ	ชื่อหน่วยงาน	ชื่อบทความ	ประเภทบทความ		แหล่งตีพิมพ์บทความ			จำนวนเงิน (บาท)
				วิจัย	วิชาการ	ระดับชาติ	ระดับนานาชาติ	ระดับนานาชาติ (SJR)	
18	นางสาววิไลวรรณ ลีนะกุล	คณะวิทยาศาสตร์และเทคโนโลยี	Effect of sintering temperature variations on fabrication of 45S5 bioactive glass-ceramics using rice husk as a source for silica :Materials Science and Engineering: C	√	-	-	-	√	50,000.00
19	นางสาวอารีย์ มัยยังพงษ์	คณะบริหารธุรกิจ	รูปแบบการพัฒนาสมรรถนะไอซีทีสำหรับบุคลากรในธุรกิจพาณิชย์อิเล็กทรอนิกส์ของประเทศไทย : วารสารมหาวิทยาลัยนราธิวาสราชนครินทร์	√	-	√	-	-	7,000.00
20	ผศ.ภุภุมิ พ่วงเจริญชัย	คณะวิศวกรรมศาสตร์	การสำรวจพฤติกรรมการนำความร้อนแบบไม่เชิงเส้นของผ้าเบรกรถยนต์ : วารสารวิจัยและพัฒนา มจร.	√	-	√	-	-	7,000.00
21	นางสาวจันทน์ จันทร์โชโต	คณะบริหารธุรกิจ	คุณภาพของรายงานการเงินบริษัทจดทะเบียนในตลาดหลักทรัพย์แห่งประเทศไทย : วารสารวิชาชีพบัญชี	√	-	√	-	-	7,000.00
รวมทั้งสิ้น 21 บทความ									437,000.00

มติที่ประชุม รับทราบ

๕.๔ ระเบียบมหาวิทยาลัยเทคโนโลยีราชมงคลพระนคร ว่าด้วยการให้บริการวิชาการ แก่สังคม พ.ศ. ๒๕๕๙ และ ประกาศ เรื่อง การดำเนินการเกี่ยวกับพัสดุในการให้บริการสังคม และ เรื่อง หลักเกณฑ์การนำส่งค่าบำรุงจากการให้บริการสังคม



ระเบียบมหาวิทยาลัยเทคโนโลยีราชมงคลพระนคร  
ว่าด้วยการให้บริการสังคม  
พ.ศ. ๒๕๕๙

โดยที่เป็นการสมควรให้มีระเบียบว่าด้วยการให้บริการสังคม เพื่อกำหนดหลักเกณฑ์และการ ดำเนินการเกี่ยวกับการให้บริการสังคม ขึ้นเป็นแนวทางปฏิบัติงาน

อาศัยอำนาจตามความในมาตรา ๓๗ (๒) และ (๓๒) แห่งพระราชบัญญัติมหาวิทยาลัยเทคโนโลยี ราชมงคล พ.ศ. ๒๕๔๔ สภามหาวิทยาลัยเทคโนโลยีราชมงคลพระนคร ในการประชุมครั้งที่ ๒/๒๕๕๙ เมื่อวันที่ ๒๔ กุมภาพันธ์ ๒๕๕๙ จึงวางระเบียบไว้ดังนี้

ข้อ ๑. ระเบียบนี้เรียกว่า “ระเบียบมหาวิทยาลัยเทคโนโลยีราชมงคลพระนครว่าด้วย การให้บริการสังคม พ.ศ. ๒๕๕๙”

ข้อ ๒. ระเบียบนี้ให้ใช้บังคับตั้งแต่วันถัดจากวันประกาศเป็นต้นไป

ข้อ ๓. ในระเบียบนี้

“มหาวิทยาลัย” หมายความว่า มหาวิทยาลัยเทคโนโลยีราชมงคลพระนคร

“อธิการบดี” หมายความว่า อธิการบดีมหาวิทยาลัยเทคโนโลยีราชมงคลพระนคร

“หน่วยงาน” หมายความว่า สำนักงานอธิการบดี คณะ สถาบัน สำนัก วิทยาลัย

ส่วนราชการที่เรียกชื่ออย่างอื่นที่มีฐานะเทียบเท่าคณะในสังกัดมหาวิทยาลัย

“หัวหน้าหน่วยงาน” หมายความว่า ผู้อำนวยการสำนักงานอธิการบดี คณบดี

ผู้อำนวยการสถาบัน ผู้อำนวยการสำนัก ผู้อำนวยการวิทยาลัย และหัวหน้าส่วนราชการที่เรียกชื่ออย่างอื่นที่มีฐานะ เทียบเท่าคณะในสังกัดมหาวิทยาลัย

“คณะกรรมการ” หมายความว่า คณะกรรมการบริการสังคม มหาวิทยาลัยเทคโนโลยี ราชมงคลพระนคร

“ผู้รับผิดชอบโครงการ” หมายความว่า คณะบุคคลหรือบุคคลที่ได้รับแต่งตั้งจาก อธิการบดีหรือหัวหน้าหน่วยงานให้รับผิดชอบในการบริหารจัดการการให้บริการสังคม

“การให้บริการสังคม” หมายความว่า การบริการ การจัดการเพื่อให้เกิดประโยชน์ แก่บุคคล หน่วยงาน ชุมชน หรือสังคม โดยรับงบประมาณจากแหล่งทุนภายนอกและก่อให้เกิดรายได้จากการ ให้บริการ โดยไม่มีการรับบริจาคหรือประกาศนียบัตรวิชาชีพ

“ผู้รับบริการสังคม” หมายความว่า ผู้ให้เงินอุดหนุนการบริการสังคม จากแหล่งทุน ภายนอก

“ค่าบำรุง” หมายความว่า เงินนำส่งรายได้เข้ามหาวิทยาลัยหรือหน่วยงาน

ข้อ ๔. ให้อธิการบดีรักษาการตามระเบียบนี้และมีอำนาจออกประกาศมหาวิทยาลัย กำหนด หลักเกณฑ์และแนวปฏิบัติเพื่อให้เป็นไปตามระเบียบนี้



หมวดที่ ๓  
การให้บริการสังคม

ข้อ ๕. ให้มหาวิทยาลัยมีอำนาจให้บริการสังคม แก่ส่วนราชการ รัฐวิสาหกิจ หน่วยงานอื่นของรัฐ หน่วยงานเอกชน หรือบุคคลภายนอกมหาวิทยาลัย

ข้อ ๖. ประเภทการให้บริการสังคม ได้แก่

- (๑) การจัดฝึกอบรม ประชุมและสัมมนา
- (๒) การค้นคว้า สืบค้น วิเคราะห์ ทดสอบตรวจสอบและตรวจซ่อม
- (๓) การวางระบบ ออกแบบ สร้าง ประดิษฐ์ ผลิตและติดตั้ง
- (๔) การให้บริการข้อมูลค่าปรึกษาทางวิชาการและวิชาชีพ
- (๕) การให้บริการวิจัย
- (๖) การเขียนทางวิชาการ งานแปล และการผลิตสื่อ
- (๗) การให้บริการสารสนเทศ และเทคโนโลยีทางการศึกษา
- (๘) การให้บริการสังคม อื่น ๆ

หมวดที่ ๒  
คณะกรรมการบริการสังคม

ข้อ ๗. ให้มหาวิทยาลัยแต่งตั้งคณะกรรมการประกอบด้วย

- (๑) อธิการบดีเป็นประธานกรรมการ
- (๒) รองอธิการบดีที่รับผิดชอบงานบริการสังคม เป็นรองประธานกรรมการ
- (๓) รองอธิการบดีที่รับผิดชอบงานวิชาการ รองอธิการบดีที่รับผิดชอบงานคลัง คณะที่

ผู้ช่วยการสำนักงานอธิการบดีและผู้อำนวยการกองคลัง เป็นกรรมการ

- (๔) ข้าราชการหรือพนักงานมหาวิทยาลัยที่อธิการบดีเห็นสมควรจำนวนไม่เกิน ๒ คน

เป็นกรรมการ

- (๕) ผู้อำนวยการสถาบันวิจัยและพัฒนาเป็นกรรมการและเลขานุการ กรณีจำเป็นและ

เห็นสมควร อาจแต่งตั้งผู้ช่วยเลขานุการได้ไม่เกิน ๒ คน

ข้อ ๘. ให้คณะกรรมการมีอำนาจและหน้าที่ ดังนี้

- (๑) เสนอแผนการให้บริการสังคมต่อมหาวิทยาลัย
- (๒) พิจารณาให้ความเห็นชอบหลักเกณฑ์เกี่ยวกับการให้บริการสังคม ประเภทต่าง ๆ
- (๓) กำกับดูแลติดตามการปฏิบัติงานการให้บริการสังคม ให้เป็นไปตามข้อบังคับหรือ

ระเบียบที่เกี่ยวข้อง

- (๔) แต่งตั้งคณะอนุกรรมการหรือคณะทำงานเพื่อปฏิบัติกรอย่างหนึ่งอย่างใดตามที่

คณะกรรมการมอบหมาย

- (๕) สรุปรายงานผลการให้บริการสังคม ประจำปีเพื่อเสนอสภามหาวิทยาลัย ภายใน ๖๐ วัน

นับจากวันสิ้นปีงบประมาณ

ข้อ ๙. การประชุมของคณะกรรมการต้องมีกรรมการมาประชุมอย่างน้อยหนึ่งจึงจะเป็นองค์ประชุม

ถ้าประธานกรรมการไม่อยู่ในที่ประชุมหรือไม่สามารถปฏิบัติหน้าที่ได้ ให้รองประธานกรรมการทำหน้าที่แทน ถ้ารองประธานไม่สามารถปฏิบัติหน้าที่ได้ ให้กรรมการที่มาประชุมเลือกกรรมการคนหนึ่งทำหน้าที่แทน

ข้อที่ ๓๐. การลงมติของที่ประชุมให้ถือเสียงข้างมากของกรรมการที่มาประชุม กรรมการคนหนึ่งให้มีหนึ่งเสียงในการลงคะแนน ถ้าคะแนนเสียงเท่ากันให้ประธานในที่ประชุมออกเสียงเพิ่มขึ้นอีกเสียงหนึ่งเป็นเสียงชี้ขาด

### หมวดที่ ๓ รายได้และการนำส่งเงิน

ข้อ ๓๑. รายได้ตามระเบียบนี้ได้แก่

- (๑) รายรับที่จัดเก็บจากผู้รับบริการสังคม
- (๒) เงินหรือทรัพย์สินที่ได้รับบริจาคจากการให้บริการสังคม
- (๓) รายได้หรือผลประโยชน์อื่น ๆ

ข้อ ๓๒. ให้ออกใบเสร็จรับเงินของมหาวิทยาลัยให้แก่ผู้รับบริการสังคม ทุกครั้งที่มีการรับเงิน โดยระบุให้ชัดเจนว่าเป็นรายได้หรือเงินมัดจำหรือค่าบริการรับส่งหน้าการให้บริการสังคมเรื่องใด

ข้อ ๓๓. เมื่อหน่วยงานรับเงินจากผู้รับบริการสังคม แล้วให้นำส่งเงินรายได้ต่อกองคลัง ภายใน ๓ วันทำการ นับตั้งแต่วันที่ได้รับเงิน

ข้อ ๓๔. รายได้จากการให้บริการสังคมให้นำส่งเป็นค่าบำรุงมหาวิทยาลัยและหน่วยงานตามอัตราที่คณะกรรมการกำหนดโดยออกเป็นประกาศของมหาวิทยาลัย

กรณีเบิกเงินงวดเดียวให้หน่วยงานเบิกเงินจากกองคลังโดยหักเงินนำส่งค่าบำรุงให้มหาวิทยาลัยและหน่วยงาน

กรณีเบิกเงินเกินกว่าหนึ่งงวดให้หน่วยงานเบิกเงินจากกองคลังโดยหักเงินนำส่งค่าบำรุงให้มหาวิทยาลัยและหน่วยงานในงวดสุดท้าย

### หมวดที่ ๔ การพิจารณาการให้บริการสังคม

ข้อ ๓๕. การให้บริการสังคม ต้องพิจารณาตามหลักเกณฑ์ดังต่อไปนี้

(๑) เป็นงานที่ต้องใช้ความรู้ ความสามารถทางวิชาการที่หน่วยงานนั้นต้องรับผิดชอบโดยตรงหรือร่วมรับผิดชอบตามประเภทการให้บริการสังคมที่กำหนดไว้ในข้อ ๖

(๒) เป็นการให้บริการสังคมที่ไม่เป็นอุปสรรคต่อภาระงานประจำ

(๓) เป็นการให้บริการสังคมที่ได้รับค่าบริการเพียงพอกับค่าใช้จ่ายรวมทั้งเงินนำส่งให้มหาวิทยาลัยและหน่วยงาน

การให้บริการสังคม ใดมีเหตุผลและความจำเป็นอย่างอื่นที่ไม่อาจนำส่งค่าบำรุงตามอัตราที่กำหนดได้ ให้อธิการบดีมีอำนาจพิจารณา ยกเว้นหรือเปลี่ยนแปลงอัตราส่วนของเงินที่ต้องนำส่งดังกล่าวได้ แล้วเสนอสภามหาวิทยาลัยเพื่อทราบ โดยหน่วยงานต้องเสนอขออนุมัติต่ออธิการบดีก่อนการดำเนินการสิ้นสุด และต้องจัดทำรายงานสรุปเปรียบเทียบระหว่างประมาณการรายรับ-รายจ่ายที่เสนอขออนุมัติไว้ กับรายรับ-รายจ่ายที่เกิดขึ้นจริงเมื่อดำเนินการแล้วมาเพื่อประกอบการพิจารณาด้วย

หมวดที่ ๕  
การดำเนินการให้บริการสังคม

ข้อ ๑๖. ให้หัวหน้าหน่วยงานมีอำนาจแต่งตั้งผู้รับผิดชอบการให้บริการสังคม และผู้ทำหน้าที่  
รับจ่ายเงิน จัดทำบัญชี จัดซื้อจัดจ้าง ผู้ตรวจสอบของโครงการให้เหมาะสมกับประเภทของการให้บริการสังคม  
ข้อ ๑๗. การขออนุมัติการให้บริการสังคม ให้ผู้รับผิดชอบโครงการจัดทำประมาณการรายรับ  
รายจ่าย ตามแบบที่มหาวิทยาลัยกำหนด เพื่อเป็นข้อมูลประกอบการพิจารณาของผู้มีอำนาจอนุมัติ  
ข้อ ๑๘. ผู้มีอำนาจอนุมัติการให้บริการสังคมให้เป็นไป ดังนี้  
(๑) อธิการบดีผู้มีอำนาจอนุมัติโดยไม่จำกัดวงเงิน  
(๒) หัวหน้าหน่วยงาน มีอำนาจอนุมัติการให้บริการสังคมที่มีวงเงินไม่เกิน ๕,๐๐๐,๐๐๐ บาท  
ต่อโครงการ

ข้อ ๑๙. เมื่อได้รับอนุมัติให้ดำเนินการให้บริการสังคมแล้ว ให้หน่วยงานส่งสำเนาแบบการขอ  
อนุมัติการให้บริการสังคม และสัญญาหรือบันทึกข้อตกลง (ถ้ามี) ให้สถาบันวิจัยและพัฒนาและกองคลัง ภายใน  
๗ วันทำการ นับตั้งแต่วันที่ได้รับอนุมัติ

ข้อ ๒๐. การให้บริการสังคม ใดที่ต้องมีการทำสัญญาหรือบันทึกข้อตกลง ให้ผู้มีอำนาจอนุมัติเป็น  
ผู้มีอำนาจลงนามในสัญญาหรือบันทึกข้อตกลงในฐานะตัวแทนมหาวิทยาลัย และหากการให้บริการสังคม ดังกล่าว  
มีการกำหนดให้เรียกเก็บเงินมัดจำหรือค่าบริการล่วงหน้า ให้กำหนดเป็นเงื่อนไขในสัญญาหรือบันทึกข้อตกลงด้วย

ข้อ ๒๑. ให้ผู้มีอำนาจตามข้อ ๑๘ มีอำนาจใช้เงินรายได้ของมหาวิทยาลัยหรือหน่วยงานแล้วแต่  
กรณี ในการวางเงินประกันการเสนาราคา หรือประกันสัญญา และให้ผู้รับผิดชอบโครงการนำเงินดังกล่าวส่งคืน  
มหาวิทยาลัยหรือหน่วยงานเมื่อเสร็จสิ้นข้อผูกพัน

ข้อ ๒๒. ให้ผู้รับผิดชอบโครงการดำเนินการตามหลักเกณฑ์ วิธีการและรายละเอียดตามสัญญา  
หรือบันทึกข้อตกลงการให้บริการสังคม  
กรณีมีการเปลี่ยนแปลงกำหนดการ ประมาณการรายรับ รายจ่าย หรือมีการเปลี่ยนแปลงใน  
สาระสำคัญของบริการสังคมในระหว่างดำเนินงาน ผู้รับผิดชอบโครงการต้องเสนอขออนุมัติต่อผู้มีอำนาจก่อน  
ดำเนินการ

ข้อ ๒๓. ให้หัวหน้าหน่วยงานเปิดบัญชีเงินฝากธนาคารเงินนอกงบประมาณประเภทออมทรัพย์  
ชั้น ๒ บัญชี และบัญชีเงินฝากกระแสรายวันเพื่อส่งจ่ายเช็คดังนี้  
(๑) บัญชีเงินฝากธนาคาร คำดำเนินการในการให้บริการสังคม สำหรับฝากเงินรายได้  
เพื่อใช้ในการดำเนินการ และเปิดบัญชีเงินฝากกระแสรายวันควบคู่กันเพื่อใช้ในการส่งจ่ายเช็ค โดยให้ธนาคารตัด  
ยอดบัญชีเงินฝากออมทรัพย์ทุกครั้งที่ยจ่ายเงินตามเช็ค

(๒) บัญชีเงินฝากธนาคาร คำบำรุงหน่วยงาน สำหรับฝากเงินคำบำรุงหน่วยงาน  
กรณีที่ผู้รับผิดชอบโครงการรับเงินจากหน่วยงานที่มีวงเงินรายได้ไม่เกิน ๑๐๐,๐๐๐ บาท ให้อยู่  
ในดุลยพินิจของหัวหน้าหน่วยงานที่จะอนุญาตไม่เปิดบัญชีเงินฝากธนาคาร

ข้อ ๒๔. การจ่ายเงินให้เป็นอำนาจของผู้มีอำนาจอนุมัติ ตามข้อ ๑๘  
ข้อ ๒๕. การรับจ่ายเงินทุกครั้งให้มีหลักฐานเอกสารและหรือหลักฐานการจ่ายที่ถูกต้องตาม  
ระเบียบมหาวิทยาลัย และบันทึกบัญชีตามแบบที่มหาวิทยาลัยกำหนด

เมื่อสิ้นสุดโครงการให้จัดส่งเอกสารหลักฐานต่าง ๆ ให้ผู้ตรวจสอบโครงการตรวจสอบความถูกต้อง  
ครบถ้วนของเอกสารการรับจ่ายเงิน การบันทึกบัญชี/ทะเบียน รายงานการเงิน และเสนอความเห็นต่อหัวหน้า  
หน่วยงาน ภายใน ๓๐ วัน นับแต่วันสิ้นสุดโครงการ

๕

เมื่อหัวหน้าหน่วยงานให้ความเห็นชอบแล้วให้ส่งเอกสารหลักฐานทั้งหมดให้ผู้รับผิดชอบจัดเก็บเอกสารของหน่วยงานจัดเก็บเพื่อรอการตรวจสอบจากหน่วยงานภายใน หรือสำนักงานการตรวจเงินแผ่นดินต่อไป

ข้อ ๒๖. การให้บริการสังคมใดที่หัวหน้าหน่วยงานมีดุลยพินิจไม่เรียกเก็บเงินมัดจำหรือเงินค่าบริการล่วงหน้าจากผู้รับบริการ ให้ผู้รับผิดชอบโครงการยื่นเงินรายได้ของมหาวิทยาลัยหรือหน่วยงานไปตรงจ่ายในการดำเนินงานบริการสังคม ได้ไม่เกินวงเงินรายได้หักด้วยค่าบำรุงมหาวิทยาลัยและหน่วยงาน

ข้อ ๒๗. การขอขืมเงินเพื่อตรงจ่ายให้ดำเนินการตามระเบียบของมหาวิทยาลัย

ข้อ ๒๘. กรณีมีเงินรายได้สุทธิคงเหลือหลังจากหักค่าใช้จ่ายทั้งหมดแล้ว ให้หน่วยงานนำส่งมหาวิทยาลัย

ข้อ ๒๙. ให้หัวหน้าหน่วยงานมีอำนาจอนุมัติการใช้จ่ายเงินบำรุงหน่วยงานและสาขาวิชา โดยผ่านความเห็นชอบของคณะกรรมการประจำหน่วยงาน เพื่อประโยชน์ตามพันธกิจโดยจัดทำทะเบียนคุมการรับจ่ายเงิน พร้อมทั้งจัดเก็บใบสำคัญคู่จ่ายให้ครบถ้วนตามปีงบประมาณ

#### หมวดที่ ๖ การรายงานผลการให้บริการสังคม

ข้อ ๓๐. กรณีผู้รับผิดชอบโครงการคาดว่าจะไม่สามารถดำเนินงานตามโครงการให้แล้วเสร็จภายในกำหนดระยะเวลาตามสัญญาหรือบันทึกข้อตกลง ให้รายงานความก้าวหน้า ปัญหาอุปสรรค และเหตุผลความจำเป็นต่อผู้อำนวยการอนุมัติโดยด่วน ก่อนครบกำหนดสัญญาหรือบันทึกข้อตกลง

ข้อ ๓๑. ให้หน่วยงานจัดทำสรุปรายงานการเงินและผลการดำเนินการให้บริการสังคม เสนอให้สถาบันวิจัยและพัฒนาภายใน ๔๕ วันนับตั้งแต่วันสิ้นปีงบประมาณ

ข้อ ๓๒. ให้สถาบันวิจัยและพัฒนาจัดส่งสรุปรายงานการเงินและผลการดำเนินการให้บริการสังคม ของทุกหน่วยงานให้กองคลังตรวจสอบก่อนเสนอคณะกรรมการและสภามหาวิทยาลัย ภายใน ๔๐ วัน นับตั้งแต่วันสิ้นปีงบประมาณ

ข้อ ๓๓. การให้บริการสังคมใดได้รับอนุมัติให้ดำเนินการไปก่อนที่ระเบียบนี้ใช้บังคับ ให้ดำเนินการไปตามระเบียบสถาบันเทคโนโลยีราชมงคล ว่าด้วยโครงการบริการสังคมของหน่วยงานในสถาบัน พ.ศ. ๒๕๔๕ โดยอนุโลมจนกว่าจะดำเนินการเสร็จสิ้น

ประกาศ ณ วันที่ ๒๖ กุมภาพันธ์ พ.ศ. ๒๕๕๔



(ศาสตราจารย์ไชยยศ เหมะรัชตะ)  
นายกสภามหาวิทยาลัยเทคโนโลยีราชมงคลพระนคร



ประกาศมหาวิทยาลัยเทคโนโลยีราชมงคลพระนคร  
เรื่อง การดำเนินการเกี่ยวกับพัสดุในการให้บริการสังคม

อาศัยอำนาจตามความในข้อ ๔ แห่งระเบียบมหาวิทยาลัยเทคโนโลยีราชมงคลพระนคร ว่าด้วยการให้บริการสังคม พ.ศ. ๒๕๕๙ เพื่อให้เกิดความคล่องตัวเกี่ยวกับการดำเนินการพัสดุในการให้บริการสังคมให้ปฏิบัติดังนี้

ข้อ ๓. การซื้อการจ้างและการเข้าในการดำเนินการให้บริการสังคมให้กระทำโดยหลักเกณฑ์ และวิธีการดังต่อไปนี้

(๑) การซื้อหรือการจ้างโดยวิธีตกลงราคาได้แก่การซื้อหรือการจ้างครั้งหนึ่ง ซึ่งมีราคาไม่เกิน ๕๐๐,๐๐๐ บาท

(๒) วิธีการตลาดอิเล็กทรอนิกส์ (e-market) และวิธีประกวดราคาอิเล็กทรอนิกส์ (e-bidding) ให้ใช้กับการซื้อหรือการจ้าง ครั้งหนึ่งซึ่งมีราคากัน ๕๐๐,๐๐๐ บาท

(๓) วิธีพิเศษให้ใช้กับการซื้อ การจ้าง และการเช่าครั้งหนึ่งซึ่งมีราคากัน ๕๐๐,๐๐๐ บาท ให้กระทำได้เฉพาะกรณีหนึ่งกรณีใดดังนี้

ก. เป็นพัสดุที่ต้องดำเนินการซื้อหรือจ้างโดยเร่งด่วนหากล่าช้าจะมีผลกระทบต่อการทำงาน

ข. เป็นพัสดุที่จำเป็นต้องซื้อจากผู้ผลิตโดยตรงจากต่างประเทศหรือผู้แทนจำหน่ายแต่ผู้เดียวในประเทศ

ค. เป็นงานที่ต้องการผู้มีฝีมือเฉพาะด้าน หรือผู้ที่มีความชำนาญเป็นพิเศษ

ง. เป็นพัสดุที่โดยลักษณะของงานหรือมีข้อจำกัดทางเทคนิคที่จำเป็นต้องระบุชื่อเป็นการเฉพาะหรือเป็นพัสดุที่เกี่ยวกับการทดสอบมาตรฐาน

(๔) การซื้อหรือการจ้างโดยวิธีกรณีพิเศษ ได้แก่การซื้อหรือการจ้างจากส่วนราชการหรือรัฐวิสาหกิจหรือหน่วยงานอื่นใดที่มีกฎหมาย ระเบียบ ข้อบังคับ หรือมติคณะรัฐมนตรีกำหนดให้กระทำได้

การซื้อการจ้างและการเช่าได้มีได้กำหนดไว้ในประกาศนี้ให้ปฏิบัติตามระเบียบสำนักนายกรัฐมนตรีว่าด้วยการพัสดุ รวมทั้งระเบียบอื่นที่เกี่ยวข้อง

ข้อ ๒. ให้หัวหน้าหน่วยงาน ยกเว้นหน่วยงานระดับกองเป็นผู้มีอำนาจอนุมัติการก่อกำหนดผู้ผูกพันรายจ่าย และมีอำนาจลงนามในสัญญา ข้อตกลงในการจัดหาพัสดุที่ใช้ในการให้บริการสังคมตามประกาศนี้

ประกาศ ณ วันที่ ๑๖ มีนาคม พ.ศ. ๒๕๕๙

(รองศาสตราจารย์สุภัทรา ไทโยกานนท์)

อธิการบดีมหาวิทยาลัยเทคโนโลยีราชมงคลพระนคร





ประกาศมหาวิทยาลัยเทคโนโลยีราชมงคลพระนคร  
เรื่อง หลักเกณฑ์การนำส่งค่าบำรุงจากการให้บริการสังคม

เพื่อให้การให้บริการสังคมของมหาวิทยาลัยเทคโนโลยีราชมงคลพระนคร เป็นไปตามมาตรฐานเดียวกันอย่างมีระบบและมีประสิทธิภาพ และสามารถแข่งขันกับหน่วยงานภายนอกได้ รวมไปถึงการจัดสรรรายได้เข้าสู่มหาวิทยาลัย สมควรกำหนดหลักเกณฑ์การให้บริการสังคมและการจัดสรรรายได้จากการให้บริการสังคมขึ้น

อาศัยอำนาจตามความในข้อ ๑๔ แห่งระเบียบมหาวิทยาลัยเทคโนโลยีราชมงคลพระนคร ว่าด้วยการให้บริการสังคม พ.ศ. ๒๕๕๙ มหาวิทยาลัยเทคโนโลยีราชมงคลพระนคร จึงออกประกาศไว้ดังต่อไปนี้

ข้อ ๑ หลักเกณฑ์การนำส่งค่าบำรุงมหาวิทยาลัยและหน่วยงานจากการให้บริการสังคมตามระเบียบมหาวิทยาลัยเทคโนโลยีราชมงคลพระนคร ว่าด้วยการให้บริการสังคม พ.ศ. ๒๕๕๙ ข้อ ๖(๑) (๔) (๕) (๖) (๗) และ (๘) ให้นำส่งรายได้ดังนี้

๑.๑ กรณีการให้บริการสังคมที่ไม่ใช้เครื่องมือและสาธารณูปโภคของหน่วยงาน ที่มีมูลค่างานดังต่อไปนี้

(๑) ไม่ถึง ๑,๐๐๐,๐๐๐ บาท ให้นำส่งค่าบำรุงมหาวิทยาลัยในอัตราร้อยละ ๕ หน่วยงานอัตราร้อยละ ๒ และสาขาวิชาหรือกลุ่มงานอัตราร้อยละ ๑

(๒) ตั้งแต่ ๑,๐๐๐,๐๐๐ บาท แต่ไม่เกิน ๕,๐๐๐,๐๐๐ บาท ให้นำส่งค่าบำรุงมหาวิทยาลัยในอัตราร้อยละ ๖ หน่วยงานอัตราร้อยละ ๒ และสาขาวิชาหรือกลุ่มงานอัตราร้อยละ ๑

(๓) ตั้งแต่ ๕,๐๐๐,๐๐๐ บาท แต่ไม่เกิน ๑๐,๐๐๐,๐๐๐ บาท ให้นำส่งค่าบำรุงมหาวิทยาลัยในอัตราร้อยละ ๕ หน่วยงานอัตราร้อยละ ๒ และสาขาวิชาหรือกลุ่มงานอัตราร้อยละ ๑

(๔) ตั้งแต่ ๑๐,๐๐๐,๐๐๐ บาทขึ้นไป ให้นำส่งค่าบำรุงมหาวิทยาลัยในอัตราร้อยละ ๔ หน่วยงานอัตราร้อยละ ๒ และสาขาวิชาหรือกลุ่มงานอัตราร้อยละ ๑

๑.๒ กรณีการให้บริการสังคมที่ใช้เครื่องมือและสาธารณูปโภคของหน่วยงาน ที่มีมูลค่างานดังต่อไปนี้

(๑) ไม่ถึง ๑,๐๐๐,๐๐๐ บาท ให้นำส่งค่าบำรุงมหาวิทยาลัยในอัตราร้อยละ ๑๐ หน่วยงานอัตราร้อยละ ๒ และสาขาวิชาหรือกลุ่มงานอัตราร้อยละ ๑

(๒) ตั้งแต่ ๑,๐๐๐,๐๐๐ บาท แต่ไม่เกิน ๕,๐๐๐,๐๐๐ บาท ให้นำส่งค่าบำรุงมหาวิทยาลัยในอัตราร้อยละ ๙ หน่วยงานอัตราร้อยละ ๒ และสาขาวิชาหรือกลุ่มงานอัตราร้อยละ ๑

(๓) ตั้งแต่ ๕,๐๐๐,๐๐๐ บาท แต่ไม่เกิน ๑๐,๐๐๐,๐๐๐ บาท ให้นำส่งค่าบำรุงมหาวิทยาลัยในอัตราร้อยละ ๘ หน่วยงานอัตราร้อยละ ๑ และสาขาวิชาหรือกลุ่มงานอัตราร้อยละ ๑

(๔) ตั้งแต่ ๑๐,๐๐๐,๐๐๐ บาทขึ้นไป ให้นำส่งค่าบำรุงมหาวิทยาลัยในอัตราร้อยละ ๗ หน่วยงานอัตราร้อยละ ๑ และสาขาวิชาหรือกลุ่มงานอัตราร้อยละ ๑

๒

ข้อ ๒ กรณีการให้บริการสังคมตามข้อ ๒(๒) ได้แก่ การค้นคว้า สืบรวจ วิเคราะห์ ทดสอบ ตรวจสอบและตรวจซ่อม โดยคิดค่าบริการเกี่ยวกับการวิเคราะห์ ทดสอบ ตรวจสอบและตรวจซ่อม รวมไปถึงการ รับรองมาตรฐานของเครื่องมือ เครื่องจักร หรือมาตรฐานของบุคคล ให้นำส่งคำบำรุงมหาวิทยาลัยในอัตราร้อยละ ๓๐ ค่าสาธารณูปโภคหน่วยงานไม่เกินร้อยละ ๒๐ สาขาวิชาหรือกลุ่มงานไม่เกินร้อยละ ๑๕ ค่าซ่อมบำรุงไม่น้อย กว่าร้อยละ ๒๕ และค่าตอบแทนผู้ดำเนินการไม่เกินร้อยละ ๓๐

ข้อ ๓ กรณีการให้บริการสังคมตามข้อ ๒(๓) ได้แก่ การวางระบบ ออกแบบ สร้าง ประดิษฐ์ ผลิต และติดตั้ง ให้นำส่งคำบำรุงมหาวิทยาลัยในอัตราร้อยละ ๓๐ ค่าสาธารณูปโภคหน่วยงานไม่เกินร้อยละ ๓ สาขาวิชาหรือกลุ่มงานไม่เกินร้อยละ ๒ ค่าซ่อมบำรุงไม่น้อยกว่าร้อยละ ๑๕ และค่าตอบแทนผู้ดำเนินการไม่เกิน ร้อยละ ๓๐ โดยให้ผู้ดำเนินการรับผิดชอบค่าวัสดุ

ข้อ ๔ กรณีการให้บริการสังคมเป็นวิทยากรภายนอก ให้นำส่งคำบำรุงมหาวิทยาลัยในอัตรา ร้อยละ ๒ หน่วยงานอัตราร้อยละ ๒ และสาขาวิชาหรือกลุ่มงานอัตราร้อยละ ๑ ของค่าตอบแทนที่ได้รับ

ข้อ ๕ ในกรณีผู้รับบริการระบุอัตราการนำส่งคำบำรุง ให้เป็นไปตามความประสงค์ของผู้รับบริการ

ประกาศ ณ วันที่ ๖ มีนาคม พ.ศ. ๒๕๕๐



(รองศาสตราจารย์สุภัทรา โกไศยกานนท์)

อธิการบดีมหาวิทยาลัยเทคโนโลยีราชมงคลพระนคร

๕.๕ การเป็นศูนย์ฝึกอบรม Talent Mobility ของ สถาบันวิจัยและพัฒนา ร่วมกับ  
สำนักงานคณะกรรมการการอุดมศึกษา (สกอ.)

บันทึกข้อตกลง

เรื่อง การส่งมอบผลการดำเนินงานจัดการฝึกอบรม  
หลักสูตรการเตรียมความพร้อมและการพัฒนาบุคลากรเพื่อรองรับการดำเนินการ  
โครงการส่งเสริมให้บุคลากรวิจัยในสถาบันอุดมศึกษาไปปฏิบัติงาน  
เพื่อแก้ไขปัญหาและเพิ่มขีดความสามารถในการผลิตให้กับภาคอุตสาหกรรม (Talent Mobility)  
ประจำปีงบประมาณ ๒๕๕๙

ระหว่าง

สำนักงานคณะกรรมการการอุดมศึกษา กับ มหาวิทยาลัยเทคโนโลยีราชมงคลพระนคร

ตามประกาศสำนักงานคณะกรรมการการอุดมศึกษา ลงวันที่ ๒ กุมภาพันธ์ ๒๕๕๙  
เรื่อง ผลการพิจารณาคัดเลือกหน่วยการฝึกอบรมหลักสูตรการเตรียมความพร้อมและการพัฒนาบุคลากร  
เพื่อรองรับการดำเนินการโครงการส่งเสริมให้บุคลากรวิจัยในสถาบันอุดมศึกษาไปปฏิบัติงานเพื่อแก้ไขปัญหา  
และเพิ่มขีดความสามารถในการผลิตให้กับภาคอุตสาหกรรม (Talent Mobility) ประจำปีงบประมาณ ๒๕๕๙  
ได้คัดเลือกและจัดสรรงบประมาณให้หน่วยการฝึกอบรม (สถาบันวิจัยและพัฒนา มหาวิทยาลัยเทคโนโลยี  
ราชมงคลพระนคร) ดำเนินงานจัดการฝึกอบรม นั้น

สำนักงานคณะกรรมการการอุดมศึกษา โดยเลขาธิการคณะกรรมการการอุดมศึกษา  
(นางสาวอาภรณ์ แก่นวงศ์) และ อธิการบดีมหาวิทยาลัยเทคโนโลยีราชมงคลพระนคร (รองศาสตราจารย์สุภัทรา  
โกโดยกานนท์) จึงได้จัดทำบันทึกข้อตกลง เรื่อง การส่งมอบผลการดำเนินงานจัดการฝึกอบรมหลักสูตร  
การเตรียมความพร้อมและการพัฒนาบุคลากรเพื่อรองรับการดำเนินการโครงการส่งเสริมให้บุคลากรวิจัย  
ในสถาบันอุดมศึกษาไปปฏิบัติงานเพื่อแก้ไขปัญหาและเพิ่มขีดความสามารถในการผลิตให้กับภาคอุตสาหกรรม  
(Talent Mobility) ประจำปีงบประมาณ ๒๕๕๙ วงเงินงบประมาณ ที่ได้รับจัดสรร จำนวน ๔๐๐,๐๐๐ บาท  
(สี่แสนบาทถ้วน) โดยมหาวิทยาลัยเทคโนโลยีราชมงคลพระนครจะดำเนินการจัดการฝึกอบรมหลักสูตร  
การเตรียมความพร้อมและการพัฒนาบุคลากรเพื่อรองรับการดำเนินการโครงการส่งเสริมให้บุคลากรวิจัย  
ในสถาบันอุดมศึกษาไปปฏิบัติงานเพื่อแก้ไขปัญหาและเพิ่มขีดความสามารถในการผลิตให้กับภาคอุตสาหกรรม  
(Talent Mobility) โดยมีรายละเอียดดังนี้

๑. วัตถุประสงค์การดำเนินโครงการ Talent Mobility

๑.๑ ด้านเป้าหมายการฝึกอบรม

ดำเนินการจัดการฝึกอบรม โดยมีระยะเวลาในการจัดฝึกอบรม ไม่น้อยกว่า  
๙ วัน และมีจำนวนผู้เข้ารับการฝึกอบรมไม่น้อยกว่า ๓๐ คน

๑.๒ ด้านหลักสูตร

ดำเนินการจัดการฝึกอบรม โดยมีเนื้อหาของหลักสูตรที่มีความครอบคลุมเรื่อง  
ที่เกี่ยวข้องกับการเตรียมความพร้อมและการพัฒนาบุคลากรเพื่อรองรับการดำเนินการโครงการ Talent Mobility  
ดังนี้

- ๑) การเตรียมความพร้อมอาจารย์/นักวิจัยเข้าอุตสาหกรรมด้านวัฒนธรรมองค์กร  
การผลิตและเทคโนโลยีเครื่องจักรกล
- ๒) การเตรียมความพร้อมอาจารย์/นักวิจัยเข้าอุตสาหกรรมด้านจิตสำนึก  
ความปลอดภัยในโรงงานอุตสาหกรรม การเขียนรายงานทางวิชาการ  
และการวินิจฉัยปัญหาวิจัย

/๓) การเตรียม...



- ๒ -

- ๓) การเตรียมความพร้อมสายสนับสนุนการดำเนินโครงการด้านการพัฒนาธุรกิจระหว่างประเทศเชิงการค้าขายตลาดและการจัดการงบประมาณ
- ๔) การถ่ายทอดและพัฒนาเทคโนโลยี Innovation and Creative Thinking และ Modern Management
- ๕) การถ่ายทอดและพัฒนาเทคโนโลยี กระบวนการคิดอย่างเป็นระบบ เทคนิคการป้องกันความผิดพลาด
- ๖) การจัดการด้านทรัพย์สินทางปัญญา กฎหมายเกี่ยวกับทรัพย์สินทางปัญญา การขอจดทะเบียนทรัพย์สินทางปัญญา

#### ๑.๓ ด้านการประเมินผลการจัดการฝึกอบรม

ดำเนินการประเมินผลการจัดการฝึกอบรม ดังนี้

- ๑) แบบสังเกตการณ์ความพร้อมก่อนการฝึกอบรม
- ๒) แบบสังเกตการณ์การจัดการฝึกอบรม
- ๓) แบบสอบถามความคิดเห็นในการฝึกอบรม
- ๔) แบบประเมินผลสัมฤทธิ์ของการฝึกอบรม

๒. รายงานฉบับสมบูรณ์ (Final Report) ผลการดำเนินงานจัดการฝึกอบรมหลักสูตรการเตรียมความพร้อมและการพัฒนาบุคลากรเพื่อรองรับการดำเนินการโครงการ Talent Mobility ประจำปีงบประมาณ ๒๕๕๙ จำนวน ๑๕ เล่ม พร้อม CD จำนวน ๑๕ แผ่น ภายใน ๓๐ วัน นับจากวันที่สิ้นสุดโครงการฝึกอบรม โดยแสดงรายละเอียดผลการดำเนินการตามตัวชี้วัดในข้อ ๑

๓. รายงานสรุปผลด้านการเงิน และค่าใช้จ่ายในการดำเนินโครงการตามตัวชี้วัดในข้อ ๑ จำนวน ๑ เล่ม

บันทึกข้อตกลงนี้ ทำขึ้นสองฉบับมีข้อความถูกต้องตรงกัน สำนักงานคณะกรรมการการอุดมศึกษา ถือไว้ฉบับหนึ่ง และมหาวิทยาลัยเทคโนโลยีราชมงคลพระนคร ถือไว้ฉบับหนึ่ง และทั้งสองฝ่ายได้ลงนามไว้ในบันทึกข้อตกลงฉบับนี้

ลงนาม ณ วันที่ เดือน มีนาคม พ.ศ. ๒๕๕๙

ลงชื่อ .....

(นางสาวอรุณี แก่นวงศ์)  
เลขาธิการคณะกรรมการการอุดมศึกษา

ลงชื่อ  .....

(รองศาสตราจารย์สุภัทรา โกไทยกานนท์)  
อธิการบดีมหาวิทยาลัยเทคโนโลยีราชมงคลพระนคร

ลงชื่อ  .....

(นางสาวอมรรัตน์ ราชเสมอ)  
นักทรัพยากรบุคคล  
พยาน

ลงชื่อ  .....

(นายสิงห์แก้ว ปือกเทิ่ง)  
ผู้อำนวยการสถาบันวิจัยและพัฒนา  
พยาน

มติที่ประชุม รับทราบ

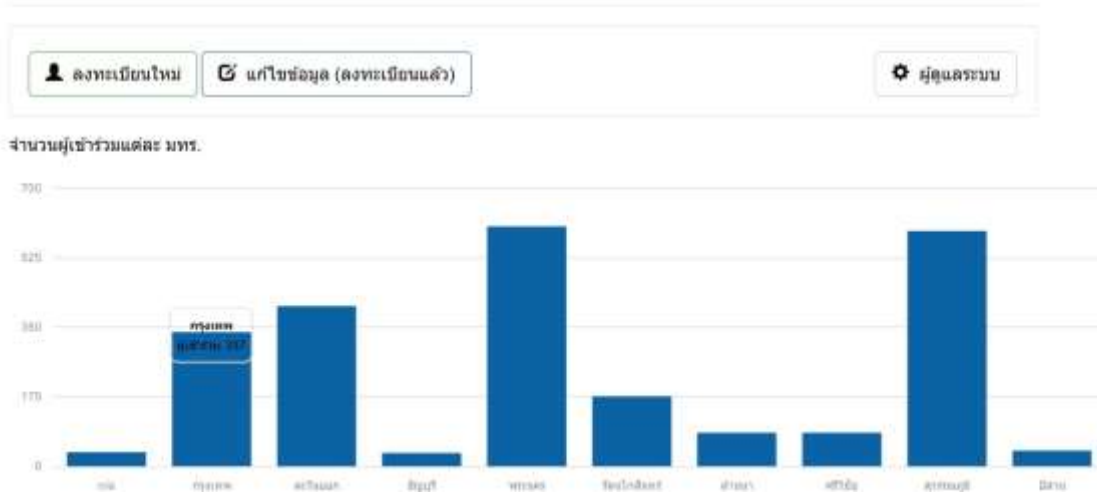
๕.๖ โครงการสร้างผู้ประกอบการใหม่เชิงสร้างสรรค์และนวัตกรรม (Start – up)

ดำเนินการจัดอบรมผู้ประกอบการใหม่ภายใต้โครงการสร้างผู้ประกอบการใหม่เชิงสร้างสรรค์และนวัตกรรม ๒๕๕๙ (Start – up) ระหว่างวันที่ ๒๕ – ๒๗ มีนาคม ๒๕๕๙ ณ ห้องประชุมมงคลอาภา ชั้น ๓ คณะบริหารธุรกิจ มหาวิทยาลัยเทคโนโลยีราชมงคลพระนคร ศูนย์พณิชยการพระนคร โดยกำหนดการจะมีผู้เข้าร่วมอบรม จำนวน ๕๐๐ คน โดยผู้รับผิดชอบหลัก คือ คณะบริหารธุรกิจ ในส่วนสถาบันวิจัยและพัฒนา เป็นเลขานุการโครงการ

4/7/2016



New Entrepreneurs Creation & Start-up 2016



นางวันดี ช่วยประยูรวงศ์ เสนอแนะ เนื่องจากงบประมาณสำหรับโครงการนี้ยังไม่ได้รับ และยังไม่ได้มีการลงนามสัญญา แต่ต้องมีการดำเนินการแล้ว ซึ่งเป้าหมายผู้ประกอบการที่มหาวิทยาลัยเทคโนโลยีราชมงคลพระนคร ได้รับคือ ๔๐๐ คน และงบประมาณที่จะได้รับคือ ๗,๐๐๐,๐๐๐ บาท แต่จำนวนผู้ที่จะเข้าร่วมอบรม คือ ๕๐๐ คน ซึ่งเกินกว่าที่กำหนดจะมีปัญหาด้านการบริหารจัดการหรือไม่ จึงขอเสนอแนะให้สถาบันวิจัยและพัฒนา ปรึกษาท่านรองอธิการบดีฝ่ายบริการวิชาการ เรื่องจัดทำแผนการใช้จ่าย

มติที่ประชุม รับทราบ

### ๕.๗ การเข้าร่วมเป็นเครือข่ายศูนย์จัดการการศึกษา กับมหาวิทยาลัยเทคโนโลยีพระจอมเกล้าธนบุรี (มจร.)

มหาวิทยาลัยเทคโนโลยีราชมงคลพระนคร ได้รับการติดต่อจากเลขานุการศูนย์จัดการการศึกษา โดย ผู้ช่วยศาสตราจารย์นิธิ บุณจันทร ผู้อำนวยการสำนักวิจัยและบริการวิทยาศาสตร์และเทคโนโลยี (สวท.) มหาวิทยาลัยเทคโนโลยีพระจอมเกล้าธนบุรี ให้ความสนใจกับมหาวิทยาลัยเทคโนโลยีราชมงคลพระนคร ในการเป็นเครือข่ายความร่วมมือด้านศูนย์จัดการการศึกษา ซึ่งจะเป็นงานลักษณะเดียวกันกับสถาบันคุณวุฒิวิชาชีพ ซึ่งอยู่ระหว่างการติดต่อประสานงานกันระหว่าง ๒ มหาวิทยาลัย ในการร่วมมือกันเพื่อหารายได้เข้าสู่มหาวิทยาลัย

ในส่วนการจัดตั้งสถาบันคุณวุฒิวิชาชีพ อยู่ระหว่างการศึกษาว่า มหาวิทยาลัยเทคโนโลยีราชมงคลพระนคร สามารถดำเนินการได้ในขั้นตอนไหน เช่น เป็นศูนย์สอบในภาคทฤษฎี หรือ เป็นศูนย์สอบในภาคปฏิบัติ หรือ

### มติที่ประชุม รับทราบ

### ๕.๘ ผลการดำเนินงานโครงการฝึกอบรมเพื่อถ่ายทอดเทคโนโลยีสู่กลุ่มวิสาหกิจชุมชนสมุนไพรกระเทียมดำ อำเภอดำม่วง จังหวัดกาญจนบุรี

งบประมาณที่ได้รับจัดสรร : งบประมาณรายได้ จำนวน ๒๐๐,๐๐๐ บาท ใช้ไป ๑๔๗,๖๗๖ บาท

ดำเนินโครงการการฝึกอบรมเพื่อถ่ายทอดเทคโนโลยีสู่กลุ่มวิสาหกิจชุมชนสมุนไพรกระเทียมดำ อำเภอดำม่วง จังหวัดกาญจนบุรี มีวัตถุประสงค์เพื่อให้คำปรึกษา เสนอแนะ และถ่ายทอดเทคโนโลยีด้านการแปรรูปขั้นต้นที่ตอบสนองความต้องการของชุมชน และเพื่อนำองค์ความรู้จากงานวิจัยของบุคลากรของมหาวิทยาลัยเทคโนโลยีราชมงคลพระนครเผยแพร่สู่ชุมชน โดยบรรยายและถ่ายทอดเทคโนโลยีเครื่องแยกกลีบกระเทียม ให้ความรู้เรื่องการออกแบบเครื่องอบกระเทียม และได้รับเกียรติจากผู้ช่วยศาสตราจารย์บุรณี ทรัพย์ถนอม วิทยากรจากภายนอก มาบรรยายและฝึกอบรมกระบวนการจัดเก็บข้อมูลและการจัดทำบัญชีต้นทุน การทำน้ำยาล้างจานเอนกประสงค์จากวัตถุดิบธรรมชาติ และการทำเห็ดหยอง ระหว่างวันที่ ๑๖ - ๑๙ มีนาคม ๒๕๕๙ ณ กลุ่มวิสาหกิจชุมชนสมุนไพรกระเทียมดำ ตำบลทุ่งทอง อำเภอดำม่วง จังหวัดกาญจนบุรี โดยมีสมาชิกกลุ่มเข้าร่วมโครงการจำนวน ๔๐ คน



๕.๙ รายงานผลการปฏิบัติงานตามแผนปฏิบัติการ ประจำปีงบประมาณ พ.ศ. ๒๕๕๙

ไตรมาสที่ ๒

รายงานผลการปฏิบัติงานตามแผนปฏิบัติการประจำปีงบประมาณ พ.ศ. 2559  
ไตรมาสที่ ๒

ร	โครงการ	จำนวน ผู้ให้บริการ (คน/ปี)	ผลลัพธ์						สรุป งบประมาณ ที่ใช้จ่าย (บาท)	งบ งบปี	งบ งบปี	งบ งบปี	งบ งบปี	งบ งบปี	งบ งบปี	งบ งบปี	งบ งบปี	งบ งบปี						
			ผลลัพธ์ 1		ผลลัพธ์ 2		ผลลัพธ์ 3												ผลลัพธ์ 4		ผลลัพธ์ 5		ผลลัพธ์ 6	
			จำนวน	ร้อยละ	จำนวน	ร้อยละ	จำนวน	ร้อยละ											จำนวน	ร้อยละ	จำนวน	ร้อยละ	จำนวน	ร้อยละ
<b>สิ้นปี</b>		150 คน	80.00	80.00	10	1	89.00	85.00	285,000.00	140,000.00														
<b>ผลผลิต - ผลความสำเร็จที่วัดได้ (ร้อยละ)</b>																								
1	โครงการพัฒนาระบบข้อมูลสารสนเทศ	30 คน	80.00	80.00	10	1	89.00	85.00	200,000.00	-														
2	โครงการพัฒนาระบบข้อมูลสารสนเทศ เพื่อให้บริการแก่ผู้เรียนและผู้ปกครอง ผ่านระบบสารสนเทศ (ระบบสารสนเทศ เพื่อให้บริการ)	60 คน	80.00	80.00	10	1	89.00	85.00	-	140,000.00														
3	โครงการพัฒนาระบบข้อมูลสารสนเทศ เพื่อให้บริการแก่ผู้เรียนและผู้ปกครอง ผ่านระบบสารสนเทศ (ระบบสารสนเทศ เพื่อให้บริการ)	60 คน	80.00	80.00	10	1	89.00	85.00	85,000.00															

● ไตรมาส 1  
● ไตรมาส 2

รายงานผลการปฏิบัติงานตามแผนปฏิบัติการประจำปีงบประมาณ พ.ศ. 2559  
ไตรมาสที่ 2

ร	โครงการ	จำนวน ผู้ให้บริการ (คน/ปี)	ผลลัพธ์						สรุป งบประมาณ ที่ใช้จ่าย (บาท)	งบ งบปี	งบ งบปี	งบ งบปี	งบ งบปี	งบ งบปี	งบ งบปี	งบ งบปี				
			ผลลัพธ์ 1		ผลลัพธ์ 2		ผลลัพธ์ 3										ผลลัพธ์ 4		ผลลัพธ์ 5	
			จำนวน	ร้อยละ	จำนวน	ร้อยละ	จำนวน	ร้อยละ									จำนวน	ร้อยละ	จำนวน	ร้อยละ
<b>สิ้นปี</b>		150 คน	80.00	80.00	10	1	89.00	85.00	270,000.00											
<b>ผลผลิต - ผลความสำเร็จที่วัดได้ (ร้อยละ)</b>																				
1	โครงการพัฒนาระบบข้อมูลสารสนเทศ เพื่อให้บริการแก่ผู้เรียนและผู้ปกครอง	150 คน	80.00	80.00	10	1	89.00	85.00	270,000.00											

\* งบประมาณตามโครงการ งบประมาณที่คาดว่าจะใช้  
ไม่รวมงบที่ใช้จ่ายตามแผนปฏิบัติการประจำปีงบประมาณ พ.ศ. 2559 สิ้นปี 10 กุมภาพันธ์ 2559

รายงานผลการปฏิบัติงานตามแผนปฏิบัติการประจำปีงบประมาณ พ.ศ. 2559  
ไตรมาสที่ 2

ร	โครงการ	จำนวน ผู้ให้บริการ (คน/ปี)	ผลลัพธ์		สรุป งบประมาณ ที่ใช้จ่าย (บาท)	งบ งบปี	งบ งบปี	งบ งบปี	งบ งบปี
			ผลลัพธ์						
			จำนวน	ร้อยละ					
<b>สิ้นปี</b>		-		80.00	2,600,000	7,197,700	1,381,729	-	
<b>ผลผลิต - ผู้ให้บริการที่พึงพอใจตามผลสัมฤทธิ์</b>									
<b>ผลสัมฤทธิ์</b>									
1	ผู้ให้บริการที่พึงพอใจตามผลสัมฤทธิ์	1 คน	100%	-	-	20,000.00	20,000.00	พ.ศ. 2558	พ.ศ. 2558
<b>ผลสัมฤทธิ์ตาม</b>									
1	โครงการพัฒนาระบบข้อมูลสารสนเทศ เพื่อให้บริการแก่ผู้เรียนและผู้ปกครอง ประจำปีงบประมาณ พ.ศ. 2559	60 คน	-	-	1,000,000.00	-	-	พ.ศ. 2558	พ.ศ. 2558
2	โครงการพัฒนาระบบข้อมูลสารสนเทศ เพื่อให้บริการแก่ผู้เรียนและผู้ปกครอง ประจำปีงบประมาณ พ.ศ. 2559	-	-	-	4,697,000.00	-	-	พ.ศ. 2558	พ.ศ. 2558
	ไตรมาสที่ 1 : ผู้ให้บริการที่พึงพอใจตามผลสัมฤทธิ์	20 คน	100%	-	-	227,000.00	-	-	เป็นโครงการที่ดำเนินการในปี 2558
	ไตรมาสที่ 2 : ผู้ให้บริการที่พึงพอใจตามผลสัมฤทธิ์	21 คน	100%	-	-	875,000.00	-	-	เป็นโครงการที่ดำเนินการในปี 2558

ที่	โครงการ	งบหลัก				งบประมาณที่ได้รับจัดสรร (บาท)		ระยะเวลาการดำเนินงาน		หมายเหตุ
		จำนวนผู้รับบริการ (คน/ปี)		ตัวชี้วัดความพึงพอใจ (ร้อยละ)						
		รวม	สุ	รวม	สุ	รวม	ว่าง	รวม	สุ	
<b>งบดำเนินงาน</b>										
1	โครงการจัดการศึกษาวิชาภาษาอังกฤษ สห. มทร.ธราดล	30 คน	2 คน	-	-	300,000.00	-	-	ค.ศ. 2558 - ก.ย. 2559	
2	โครงการจัดวิทยากรวิชาชีพ สห. มทร.ธราดล	30 คน	2 คน	85.00	-	300,000.00	-	-	ค.ศ. 688 ค.ศ. 2559	
3	โครงการพัฒนาระบบวิชาการ มหาวิทยาลัยเทคโนโลยีราชมงคล สุโขทัย ๑	30 คน	-	85.00	-	800,000.00	-	-	ค.ศ. 2558	* อนุมัติงบประมาณ ปีงบประมาณ 2559 เดือนธันวาคม 2558
4	โครงการพัฒนาระบบวิชาการ มหาวิทยาลัยเทคโนโลยีราชมงคล สุโขทัย ๑	30 คน	25 คน	85.00	87.20	-	480,000.00	417,761.10	ค.ศ. - ค.ศ. 2558	๑๖ พ.ค. - 31 ก.ย. 2558
5	โครงการพัฒนาระบบวิชาการ มหาวิทยาลัยเทคโนโลยีราชมงคลธราดล	35 คน	-	85.00	-	350,000.00	-	-	ค.ศ. 2558	
6	โครงการพัฒนาระบบวิชาการ มหาวิทยาลัยเทคโนโลยีราชมงคลธราดล	44 คน	44 คน	85.00	81.60	-	300,000.00	283,236.00	ค.ศ. - ค.ศ. 2558	17 พ.ค. ๒๕๕๗ 21 - 23 ก.ย. 2558
7	โครงการจัดการศึกษาวิชาภาษาอังกฤษ สห. มทร.ธราดล	30 คน	-	-	-	150,000.00	-	-	ค.ศ. 2558 - ก.ย. 2559	

ที่	โครงการ	งบหลัก						งบประมาณที่ได้รับจัดสรร (บาท)		ระยะเวลาการดำเนินงาน		หมายเหตุ
		จำนวนโครงการวิจัย (โครงการ)		โครงการวิจัยใหม่		โครงการวิจัยที่ส่งต่อ						
		รวม	สุ	รวม	สุ	รวม	สุ	รวม	ว่าง	รวม	สุ	
<b>ตัวชี้วัด</b>												
		1		1		80.00		-	1,000,000			
<b>งบดำเนินงาน</b>												
1	โครงการวิจัย	1		1		80.00		-	1,000,000		ค.ศ. 2558 - ก.ย. 2559	

มติที่ประชุม รับทราบ

๕.๑๐ ผลการดำเนินงานสถาบันวิจัยและพัฒนา ระหว่างวันที่ ๒๙ มกราคม ๒๕๕๙ ถึง ๒๒ มีนาคม ๒๕๕๙

ผลการดำเนินงานประจำเดือนกุมภาพันธ์ ๒๕๕๙ จำนวน ๙ เรื่อง และ เดือนมีนาคม ๒๕๕๙ จำนวน ๖ เรื่อง สามารถดูรายละเอียดเพิ่มเติมได้ที่ เว็บไซต์ สถาบันวิจัยและพัฒนา

มติที่ประชุม รับทราบ

ระเบียบวาระที่ ๖ เรื่องอื่น ๆ

เลขานุการ นัดวันประชุมคณะกรรมการประจำสถาบันวิจัยและพัฒนา ครั้งที่ ๓/๒๕๕๙ วันพฤหัสบดีที่ ๑๒ พฤษภาคม ๒๕๕๙ เวลา ๑๓.๓๐ น.

มติที่ประชุม รับทราบ

ปิดประชุมเวลา ๑๖.๓๐ น.

นางสาวชวัญ บินกาซีเมน  
ผู้จัดรายงานการประชุม

นางพลอยวรินทร์ รังสิกรมพุม  
ผู้ตรวจรายงานการประชุม