



รายงานการประชุมบุคลากรสถาบันวิจัยและพัฒนา
ครั้งที่ 6/2560

วันพฤหัสบดีที่ 16 พฤศจิกายน 2560 เวลา 13.30 น.

ณ ห้องประชุมบัวม่วง 1 ชั้น 4อาคารสำนักงานอธิการบดี

ผู้มาประชุม

1. นายประกอบ	ชาติภุคต์	ผู้อำนวยการสถาบันวิจัยและพัฒนา
2. นายสมชาย	เหลือองสด	รองผู้อำนวยการสถาบันวิจัยและพัฒนา
3. นางสาวณัฐชัชธร	วัทธิกรสิริกุล	ผู้ช่วยผู้อำนวยการสถาบันวิจัยและพัฒนา
4. นางพลอยวรินทร์	รังสิกรรพุม	หัวหน้าสำนักงานผู้อำนวยการสถาบัน
5. นางสาวสุพัตรา	ศรีนิปกานนท์	หัวหน้างานบริหารทั่วไป
6. นางสาวเจนจิรา	บ.ป.สูงเนิน	หัวหน้ากลุ่มวิจัย
7. นางสาวเมทิกา	พ่วงแสง	นักวิจัยปฏิบัติการ
8. นางสาวพัชรนันท์	ย้งวรวิเชียร	นักวิจัยปฏิบัติการ
9. นางสาววัชรภรณ์	ชัยวรรณ	นักวิจัยปฏิบัติการ
10. นางสาววิสุดา	วรรณห้วย	นักวิจัยปฏิบัติการ
11. นายณัฐภัก	ฉิมทกานนท์	เจ้าหน้าที่วิจัยปฏิบัติการ
12. นายปิยวัฒน์	เจริญทรัพย์	เจ้าหน้าที่วิจัยปฏิบัติการ
13. นางสาวฐิติมา	รัตโนภาส	เจ้าหน้าที่วิจัย
14. นางสาวหญิง	มัทนัง	เจ้าหน้าที่วิจัย
15. นางสาวเรณู	วงศ์ลังกา	เจ้าหน้าที่วิจัย
16. นางสาวหนึ่งฤทัย	แก้วคำ	นักวิชาการศึกษา
17. นางสาวชาวิณี	บินกาซีเมน	เจ้าหน้าที่บริหารงานทั่วไปปฏิบัติการ
18. นางสาววัลลภา	ฟักประไพ	เจ้าหน้าที่บริหารงานทั่วไปปฏิบัติการ
19. นางสาวพัชรา	หนูเรืองงาม	ผู้ปฏิบัติงานบริหาร

ผู้มาประชุม

1. นางสาวชนิดา	ประจักษ์จิตร	ลาพักผ่อน
2. นางสาวดวงฤทัย	แก้วคำ	ลาพักผ่อน
3. นางสาวกาญจนมาศ	เชยจันทร์	ลาพักผ่อน

ประชุมเวลา 13.30 น.

ประธานกล่าวเปิดการประชุม และดำเนินการประชุมตามระเบียบวาระดังต่อไปนี้

ระเบียบวาระที่ 1 เรื่องแจ้งให้ที่ประชุมทราบ

1.1 เรื่องที่ประธานแจ้ง

1.1.1 แนะนำผู้ช่วยผู้อำนวยการสถาบันวิจัยและพัฒนา

ประธาน กล่าว แนะนำผู้ช่วยผู้อำนวยการสถาบันวิจัยและพัฒนา อาจารย์จากคณะวิศวกรรมศาสตร์ สาขาวิชาอิเล็กทรอนิกส์และโทรคมนาคม และขอให้ทางอาจารย์แนะนำตัวกับบุคลากร สวพ.

นางสาวณัฐชัชชธร วัทธิกรสิริกุล เป็นอาจารย์ประจำสาขาวิชาอิเล็กทรอนิกส์และโทรคมนาคม คณะวิศวกรรมศาสตร์ มาช่วยผู้อำนวยการดูแลงานกลุ่มวิจัย ยังมีมือใหม่มากสำหรับงานบริหารของราชการ โดยเคยทำงานภาคเอกชนก่อนหน้านี้ และขอให้ทุกคนช่วยแนะนำการปฏิบัติงานด้วย

ประธาน กล่าว การหารองผู้อำนวยการสถาบันวิจัยและพัฒนา ฝ่ายบริหาร ซึ่งได้ทราบมาแล้วแต่เนื่องจากงานตรงนี้ค่อนข้างหนักจึงยังไม่สามารถหาบุคคลมาทำได้ ณ ตอนนี้อยู่ในระหว่างการหาบุคคลมาลงตำแหน่งนี้ได้

มติที่ประชุม รับทราบ

1.1.2 การประหยัดพลังงาน

ประธาน กล่าว ขอความร่วมมือบุคลากรสวพ. ในช่วงเวลาพักเที่ยงถ้าไม่มีบุคคลอยู่ขอให้ช่วยกันปิดไฟเพื่อประหยัดพลังงาน

มติที่ประชุม รับทราบ

1.2 เรื่องที่เลขานุการแจ้ง

1.2.3 ผลการปฏิบัติตามมติการประชุมบุคลากรสถาบันวิจัยและพัฒนา ครั้งที่ 5/2560

เมื่อวันที่ 27 กันยายน 2560

วาระ/มติ	ผลการดำเนินงาน	ผู้ดำเนินงาน
<p>เรื่องพิจารณา</p> <p>4.1 แผนงบประมาณรายจ่ายกลุ่มบริการวิชาการ ประจำปีงบประมาณ พ.ศ. 2562</p> <p>ที่มา : คำเสนอของงบประมาณรายจ่ายประจำปีงบประมาณ พ.ศ. 2562 ผลผลิตโครงการให้บริการวิชาการ ได้ดำเนินการจัดทำเสนอของงบประมาณรายจ่ายประจำปีงบประมาณ พ.ศ. 2562</p> <p>มติ : เห็นชอบ มอบงานงบประมาณดำเนินการนำเสนอต่อกองนโยบายและแผน</p>	<p>อยู่ระหว่างดำเนินการเขียนข้อเสนอโครงการ</p>	<p>งานบริหารทั่วไป</p>
<p>4.2 การดำเนินงานชุมชนนักปฏิบัติ (COP)</p> <p>ที่มา : เนื่องมาจากการประชุมคณะกรรมการจัดการความรู้กับศูนย์การจัดการความรู้ และจากการตรวจประเมินคุณภาพของ สวพ. เกณฑ์ของการจัดการความรู้ซึ่งในการตรวจประเมินเรื่องชุมชนนักปฏิบัติ (COP) ของ สวพ. ไม่มีแต่คณะกรรมการให้คะแนนเพราะมีการดำเนินการแต่ไม่ครบส่วนที่จะทำให้เกินชุมชนนักปฏิบัติ (COP) ได้ แต่ได้มีการปรึกษากับ ผู้อำนวยการ และ หัวหน้าสำนักงานผู้อำนวยการ เพื่อขอให้แต่ละกลุ่ม/งาน ได้มีการดำเนินการชุมชนนักปฏิบัติ (COP) ขึ้น</p>	<p>อยู่ระหว่างติดต่อกับกองบริหารงานบุคคล เพื่อขอวิทยากรมาให้ความรู้</p>	<p>งานบริหารทั่วไป</p>

วาระ/มติ	ผลการดำเนินงาน	ผู้ดำเนินงาน
มติ : เห็นชอบการจัดทำชุมชนนักปฏิบัติ (COP) เรื่อง การเขียนผลงาน เพื่อขอตำแหน่งที่สูงขึ้น และมอบงานการจัดการความรู้ดำเนินการ		
4.3 การจัดสรรคอมพิวเตอร์จำนวน 10 เครื่อง ที่มา : งบประมาณ พ.ศ.2561 สวพ. เสนอของงบประมาณเงินรายได้ ซื้อ ครุภัณฑ์เครื่องคอมพิวเตอร์จำนวน 21 เครื่อง และได้รับการจัดสรรคอมพิวเตอร์จำนวน 10 เครื่อง และขอให้พิจารณาจัดสรรให้แก่ งาน/กลุ่ม มติ : เห็นชอบ ให้จัดสรรคอมพิวเตอร์ 10 เครื่อง ให้กับ ผู้อำนวยการ จำนวน 2 เครื่อง งานบริหารทั่วไป จำนวน 2 เครื่อง กลุ่มวิจัย จำนวน 4 เครื่อง และกลุ่มบริการวิชาการ จำนวน 2 เครื่อง	ดำเนินการขออนุมัติจัดซื้อเมื่อวันที่ 11 ตุลาคม 2560 กองคลังแจ้งว่าจะดำเนินการซื้อรวมทั้งมหาวิทยาลัย	งานบริหารทั่วไป

มติที่ประชุม รับทราบ

ระเบียบวาระที่ 2 เรื่องรับรองรายงานการประชุม ครั้งที่ 5/2560 เมื่อวันที่ 27 กันยายน 2560

มติที่ประชุม รับรองรายงานการประชุม

ระเบียบวาระที่ 3 เรื่องสืบเนื่อง
ไม่มี

ระเบียบวาระที่ 4 เรื่องเพื่อพิจารณา

4.1 ระบุฐานข้อมูลงานวิจัยเพื่อการบริหารงานวิจัยของ มทร.พระนคร

ประธาน กล่าวสืบเนื่องมาจากนโยบายที่ได้นำเสนอต่อสภามหาวิทยาลัยเรื่องการสร้างระบบฐานข้อมูลงานวิจัยเพื่อการบริหารงานวิจัยของ มทร.พระนคร ควรจะต้องมีการพัฒนาขึ้นในช่วงปีแรกของการเข้ารับตำแหน่งผู้อำนวยการสถาบันวิจัยและพัฒนา ณ ปัจจุบัน สวพ. ได้มีระบบฐานข้อมูลงานวิจัยที่ใช้อยู่คือระบบ RPM ซึ่งดีอยู่แล้วแต่ควรต้องมีการพัฒนาปรับปรุงเพิ่มประสิทธิภาพให้มีความสามารถมากกว่านี้ ในปัจจุบันระบบRPM เป็นเพียงฐานข้อมูลเก็บข้อมูลเพียงอย่างเดียว อีกทั้งยังไม่สามารถวิเคราะห์ข้อมูลที่มีอยู่ออกมาใช้ได้ และ สวพ. มีงานวิจัยของนางสาวเจนจิรา บ.ป.สูงเนิน ในเรื่องการพัฒนาฐานข้อมูลแต่ยังไม่ได้เข้าไปดูในเนื้อหาว่างานวิจัยดังกล่าวจะมีการปรับปรุงพัฒนาในส่วนใดบ้างในระบบRPM อาจจะต้องมีการประชุมกลุ่มวิจัยเพื่อวางแผนการพัฒนาฐานระบบRPM ร่วมกัน และประธานได้ดำเนินการเขียนโครงการของงบประมาณพัฒนาระบบRPMอยู่ อีกทั้งได้นำเรื่องการพัฒนาฐานระบบRPM เข้าที่ประชุมคณะกรรมการประจำสถาบันวิจัยและพัฒนา **ข้อเสนอแนะของคณะกรรมการประจำสถาบันวิจัยและพัฒนา**

- ปรับปรุงชื่อระบบเป็น “ระบบฐานข้อมูลงานวิจัยเพื่อการบริหารงานวิจัยของมหาวิทยาลัยเทคโนโลยีราชมงคลพระนคร” และเพิ่มเติมการทำงานในระบบถึงการติดตามความก้าวหน้า การประเมินผล การสรุปผล งานตีพิมพ์เผยแพร่และการนำไปใช้ประโยชน์ เพื่อให้การบริหารจัดการข้อมูลทั้งระบบครบถ้วน
- จัดทำแอปพลิเคชัน โดยเชื่อมต่อกับหน่วยงานภายนอกที่เกี่ยวข้องและนำไว้หน้าเว็บสถาบันวิจัยและพัฒนาด้วย
- กำหนดสิทธิ์การใช้งานระบบให้ชัดเจน

ทั้งนี้ได้ติดต่อไปที่สำนักวิทยบริการและเทคโนโลยีสารสนเทศ เพื่อวางแผนในการพัฒนาระบบต่อไป ขอสอบถามผู้ที่เกี่ยวข้องและใช้ระบบRPM มีข้อคิดเห็นเพิ่มเติมอย่างไรบ้าง

นางสาวพัชรนันท์ ยังวรวิเชียร กล่าว ในปีงบประมาณ พ.ศ.2561 มีการของบประมาณเงินรายได้ดำเนินโครงการวิจัยสถาบัน จำนวน 3 โครงการ ได้แก่ 1. โครงการวิจัยการพัฒนาระบบบริหารงานวิจัย (RPM) กรณีศึกษา กองทุนเพื่อการวิจัยมหาวิทยาลัยเทคโนโลยีราชมงคลพระนคร ผู้รับผิดชอบคือ นางสาววัชรารัตน์ ชัยวรรณ 2. โครงการวิจัยการพัฒนาระบบบริหารจัดการฐานข้อมูลวารสารอิเล็กทรอนิกส์ กรณีศึกษา วารสารวิชาการและวิจัย มทร.พระนคร สาขามนุษย์ศาสตร์และสังคมศาสตร์ ผู้รับผิดชอบคือ นางสาวเจนจิรา บ.ป.สูงเนิน และ 3. โครงการวิจัยพัฒนาระบบฐานข้อมูลรายงานวิจัยฉบับสมบูรณ์ สำหรับมหาวิทยาลัยเทคโนโลยีราชมงคลพระนคร ผู้รับผิดชอบคือ นางสาวเมทิกา พ่วงแสง ทั้งนี้จะต้องประชุมกันเพื่อจะนำโครงการพัฒนาระบบ RPM เข้ามาอยู่ใน 3 โครงการนี้หรือไม่ และในปัจจุบันได้มีการพัฒนาระบบ RPM ขึ้นเรื่อยๆ ซึ่งถ้าผู้อำนวยการสถาบันวิจัยและพัฒนา จะดำเนินการพัฒนาระบบ RPM คงต้องมาประชุมเพื่อไม่ให้เกิดการซ้ำซ้อนในโครงการ

ประธาน กล่าว ในตัวระบบ RPM อยากให้มีข้อมูลทั้งหมดของกลุ่มวิจัยเพื่อรวบรวมให้อยู่ในระบบนี้ ถ้าหากเป็นไปได้และต้องแยกออกจากกลุ่มบริการวิชาการอย่างชัดเจน เพราะกลุ่มบริการวิชาการจะเป็นระบบของงานบริการวิชาการอีกตัวหนึ่ง

นางสาวเจนจิรา บ.ป.สูงเนิน กล่าว ในโครงการวารสารวิชาการสาขาสังคมศาสตร์จะเป็นส่วนของเว็บไซต์วารสารวิชาการซึ่งจะต้องมีการปรับปรุงอีกหลายส่วนและไม่ได้ไปลงระบบ RPM เพราะเป็นคนละส่วนกัน

นางสาวเมทิกา พ่วงแสง กล่าว โครงการที่อยู่ในระบบ RPM จะมีโครงการของกองทุนวิจัย ผู้รับผิดชอบคือ นางสาววัชรารัตน์ ชัยวรรณ และโครงการรายงานความก้าวหน้าฉบับสมบูรณ์ ผู้รับผิดชอบคือ นางสาวเมทิกา พ่วงแสง ซึ่งในโครงการรายงานความก้าวหน้าฉบับสมบูรณ์ในเบื้องต้นได้คุยกับเจ้าหน้าที่ของสำนักวิทยบริการและเทคโนโลยีสารสนเทศว่าให้นักวิจัยได้รายงานผ่านเข้าระบบจะให้นำเสนอออกมาในรูปแบบ Report แบบ Real time ให้แสดงข้อมูลว่าขณะนี้รายงานมาแล้วเท่าไรและขณะนี้ยังไม่รายงาน และเจ้าหน้าที่ของสำนักวิทยบริการและเทคโนโลยีสารสนเทศได้ลองทำหน้ารูปแบบการรายงานฉบับสมบูรณ์มาให้ดูบ้างแล้วแต่ยังไม่สมบูรณ์ ซึ่งถ้าในเรื่องดังกล่าวเสร็จสมบูรณ์ต่อไปคงไม่ต้องมาดูข้อมูลรูปแบบกระดาษอีกต่อไปว่าขณะนี้ยังไม่ส่งรายงานความก้าวหน้าหรือเล่มรายงานฉบับสมบูรณ์ในระบบดังกล่าวจะมีการแสดงผลและให้ Report ออกมา ส่วนการReport ซึ่งนางสาวพัชรนันท์ ยังวรวิเชียร จะให้แสดงออกมาแบบแยกงบประมาณและแยกคณะ

นางสาววัชรารัตน์ ชัยวรรณ กล่าว เสนอของบประมาณโครงการของกองทุนวิจัยไว้จำนวน 70,000 บาท โดนตัดงบประมาณเหลือ 40,000 บาท จึงได้ลดวัตถุประสงค์ลงเหลือแค่ 1 ข้อ คือจัดทำระบบฐานข้อมูล ซึ่งถ้าผู้อำนวยการสถาบันวิจัยและพัฒนาจะแก้ไขข้อมูลเพิ่มเติมระบบRPM คงต้องประชุมกันอีกรอบ

ประธาน กล่าว ระบบ RPM จะสามารถทำให้แต่ละคณะเข้ามาดูข้อมูลของตนเองและไม่สามารถดูข้ามคณะได้ เพื่อที่ทางคณะแต่ละคณะจะได้ประเมินหรือติดตามของหน่วยงานตนเองเช่นกัน

นางสาวเมทิกา พ่วงแสง กล่าว จะลองปรึกษากับเจ้าหน้าที่สำนักวิทยบริการและเทคโนโลยีสารสนเทศว่าสามารถทำได้หรือไม่ ทั้งนี้ได้ทำหนังสือเพื่อเชิญเจ้าหน้าที่สำนักวิทยบริการและเทคโนโลยีสารสนเทศเป็นที่ปรึกษาในโครงการดังกล่าวแล้ว ให้คณะแค่เข้ามาดูข้อมูลอย่างเดียวใช่หรือไม่

ประธาน กล่าว ให้แต่ละคณะเข้ามาดูข้อมูลของตนเองแค่อย่างเดียว อย่างไรก็ตามก่อนสิ้นเดือนมกราคม พ.ศ.2561 น่าจะมีรูปแบบของระบบRPM ที่ได้รับการพัฒนาเพิ่มเติมขึ้น

นางพลอยวรินทร์ รังสิกรรพุม กล่าว ขออนุญาตท่านประธาน อยากให้กลุ่มวิจัยดูรายงานการประชุมคณะกรรมการประจำสถาบันวิจัยและพัฒนา ว่าท่านได้เสนอแนะในเรื่องดังกล่าวอย่างไรบ้างเพื่อจะได้นำไปปรับและพัฒนาระบบ RPM ต่อไป

มติที่ประชุม เห็นชอบ มอบผู้ช่วยผู้อำนวยการสถาบันวิจัยและพัฒนานัดประชุมกลุ่มวิจัย เพื่อกำหนดทิศทางในการพัฒนาระบบ RPM ร่วมกัน

4.2 ระบบฐานข้อมูลบริการวิชาการเพื่อการบริหารงานบริการวิชาการของ มทร.พระนคร

ประธาน กล่าว ตัวระบบฐานข้อมูลบริการวิชาการ ต้องมีการพัฒนาอีกเยอะเนื่องจากระบบดังกล่าวเก่ามากซึ่งจะแตกต่างจากของวิจัยเพราะวิจัยมีการใช้ระบบอยู่บ่อยครั้งและมีการพัฒนาอย่างต่อเนื่อง นางสาวหนึ่งฤทัย แก้วคำ มีข้อมูลอะไรแจ้งบ้างหรือไม่ในระบบฐานข้อมูลงานบริการวิชาการดังกล่าว ยังไม่มีอะไรถ้าอย่างนั้น ตัวระบบฐานข้อมูลบริการวิชาการตัวนี้ได้สอบถามกับทางเจ้าหน้าที่สำนักวิทยบริการและเทคโนโลยีสารสนเทศและได้รับแจ้งว่า ถ้าจะต้องการปรับปรุงพัฒนาระบบที่มีอยู่เดิมจะยากมาก แนะนำว่าเห็นควรต้องสร้างระบบฐานข้อมูลบริการวิชาการขึ้นมาใหม่จะดีกว่า เพราะในตัวระบบเดิมไม่ได้มีข้อมูลอะไรอยู่แล้วที่นี้ตัวระบบฐานข้อมูลบริการวิชาการที่จะสร้างขึ้นมาใหม่ ขอมอบให้รองผู้อำนวยการสถาบันวิจัยและพัฒนาฝ่ายบริการวิชาการเป็นผู้กำกับติดตามร่วมกับกลุ่มบริการวิชาการพัฒนาระบบฐานข้อมูลบริการวิชาการอย่างไรบ้าง ในส่วนระบบฐานข้อมูลบริการวิชาการสำคัญมากเนื่องจากสำนักงานการตรวจเงินแผ่นดินและสำนักงานตรวจสอบภายในของมหาวิทยาลัย ได้สอบถามว่า สวพ. ได้มีการรับบริการวิชาการภายนอกที่เป็นบริการวิชาการแก่สังคมก็โครงการ เป็นเงินจำนวนเท่าไร มีคณะไหนบ้าง เสร็จหรือยังมีการบริหารจัดการอย่างไร ซึ่งกองคลังก็ไม่สามารถตอบได้ในทันทีและได้สอบถามมายัง สวพ. และ สวพ. ก็ไม่มีฐานข้อมูล แต่มีการเก็บข้อมูลเป็นกระดาษและไม่ครบ สรุปคือพอหน่วยงานต่าง ๆ ได้สอบถามมายัง สวพ. ก็ไม่สามารถตอบข้อมูลอะไรได้เลยในทันทีเพราะ สวพ. เองก็ต้องสอบถามไปยังแต่ละคณะก่อน ซึ่งทำให้สูญเสียเวลาไปมากและ สวพ. โดนมองว่าขาดการบริหารจัดการอีกทั้งก็ไม่น่าเชื่อถือ จนทำให้ สวพ. โดนเพ่งเล็งของสำนักงานการตรวจเงินแผ่นดิน อีกทั้งในที่ผ่านมามีบางคณะก็มีการจัดบริการวิชาการที่ไม่เป็นไปตามระเบียบของกระทรวงการคลัง การเบิกจ่ายไม่ถูกต้อง เห็นควรอย่างยิ่งจะต้องสร้างระบบฐานข้อมูลบริการวิชาการ เพราะเป็นหนึ่งในนโยบายที่ผู้อำนวยการเสนอไว้กับสภามหาวิทยาลัยเช่นกัน และต้องให้เสร็จสิ้นภายใน 1 ปีแรกที่เข้ารับตำแหน่งผู้อำนวยการสถาบันวิจัยและพัฒนา

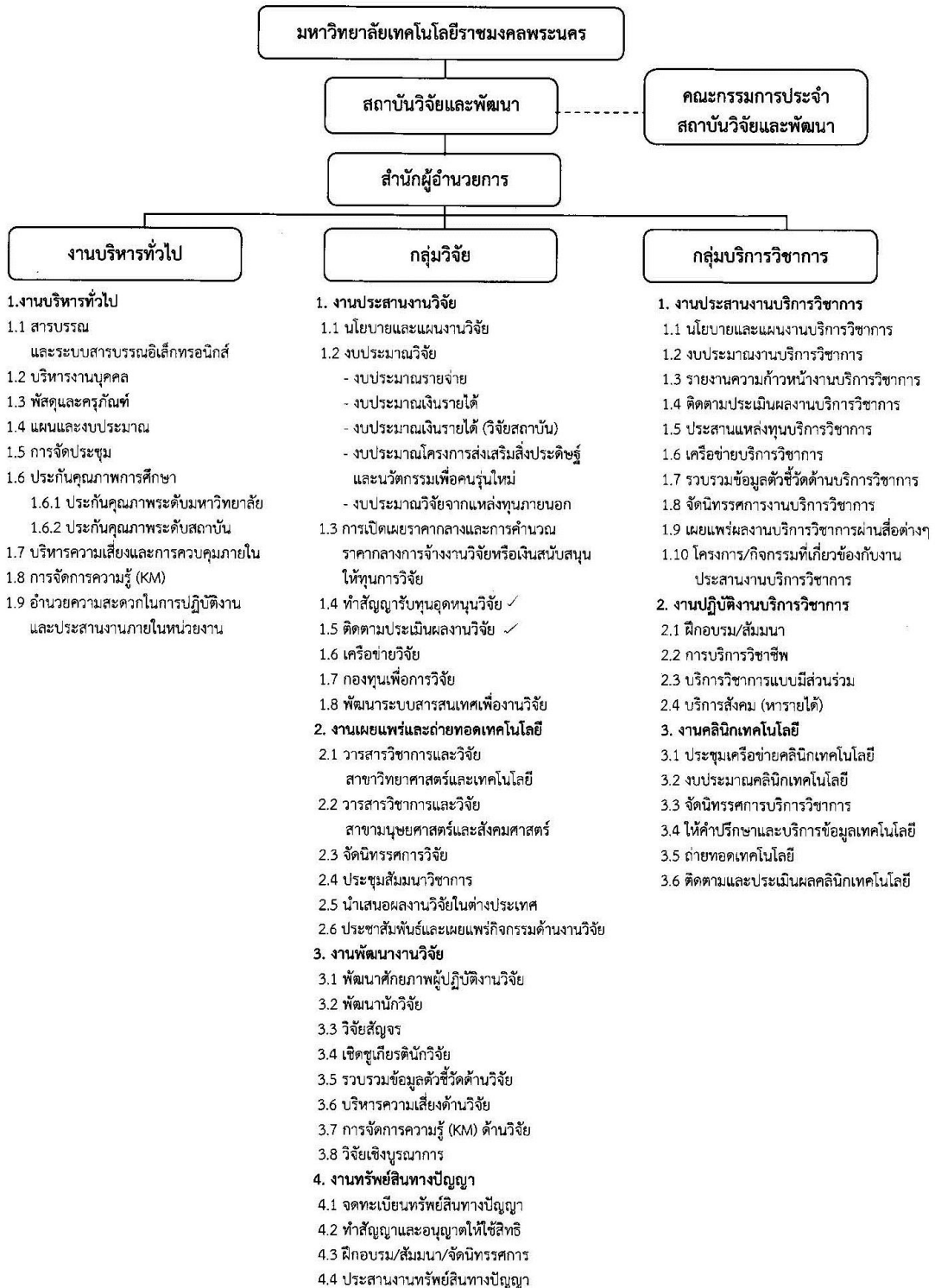
ประธาน กล่าว ขอมอบรองผู้อำนวยการสถาบันวิจัยและพัฒนาฝ่ายบริการวิชาการและกลุ่มบริการวิชาการประสานงานกับเจ้าหน้าที่สำนักวิทยบริการและเทคโนโลยีสารสนเทศ เพื่อออกแบบรูปแบบระบบฐานข้อมูลบริการวิชาการ ให้มีการแสดงผลในแบบไหน เชื่อมโยงกับอะไรบ้าง ขอให้รีบเร่งในเรื่องดังกล่าวให้มีตัวอย่างรูปแบบของระบบให้แล้วเสร็จภายในเดือนมกราคม พ.ศ. 2561 ทั้งนี้จะขอฝากเรื่องการจัดตั้งสำนักบริการวิชาการแก่สังคม มีความก้าวหน้าอย่างไร ทางผู้บริหารต้องการพัฒนาพื้นที่ที่จะใช้ในการจัดตั้งสำนักบริการวิชาการแก่สังคม คือ ชั้น 1 อาคารอเนกประสงค์ สำนักวิทยบริการและเทคโนโลยีสารสนเทศ จะมีโครงการปรับปรุงพื้นที่ดังกล่าว

มติที่ประชุม ขอมอบรองผู้อำนวยการสถาบันวิจัยและพัฒนาฝ่ายบริการวิชาการ และกลุ่มบริการวิชาการประสานงานกับเจ้าหน้าที่สำนักวิทยบริการและเทคโนโลยีสารสนเทศ

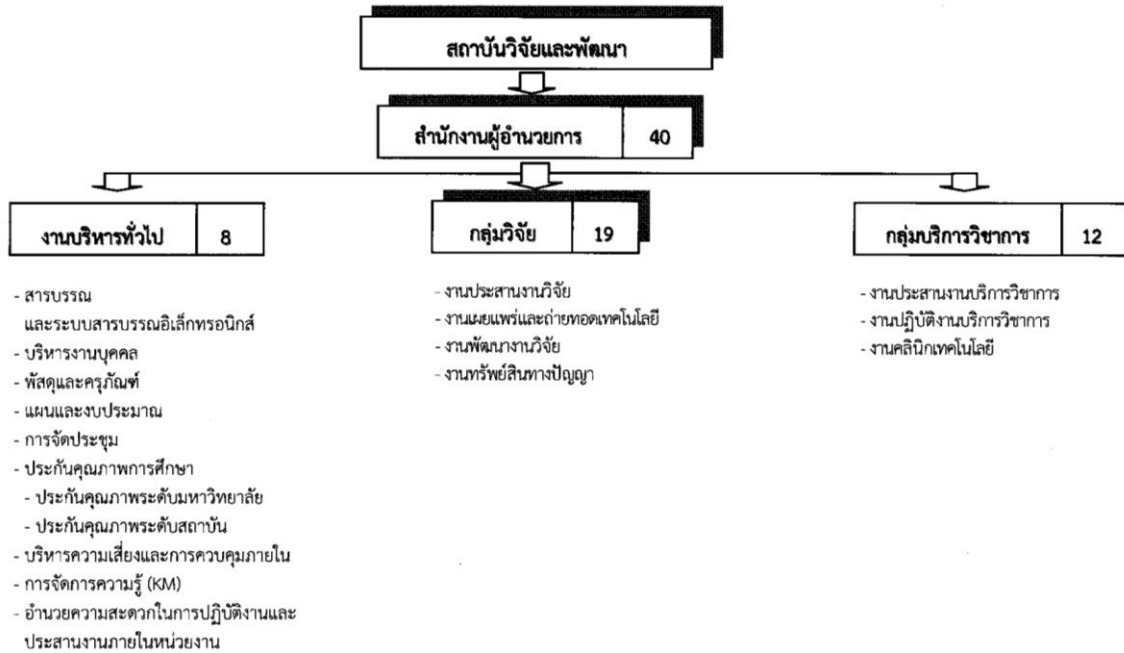
ระเบียบวาระที่ 5 เรื่องเพื่อทราบ

5.1 กรอบอัตรากำลังบุคลากรสายสนับสนุนของสถาบันวิจัยและพัฒนา ปี 2561 -2564
นางสาวสุพัตรา ศรีนิปกานนท์ กล่าว ได้มีการจัดทำโครงสร้างของสถาบันวิจัยและพัฒนา
และปรึกษากับผู้บริหารของ สวพ. จนได้โครงสร้างดังนี้

โครงสร้างการแบ่งส่วนราชการของสถาบันวิจัยและพัฒนา

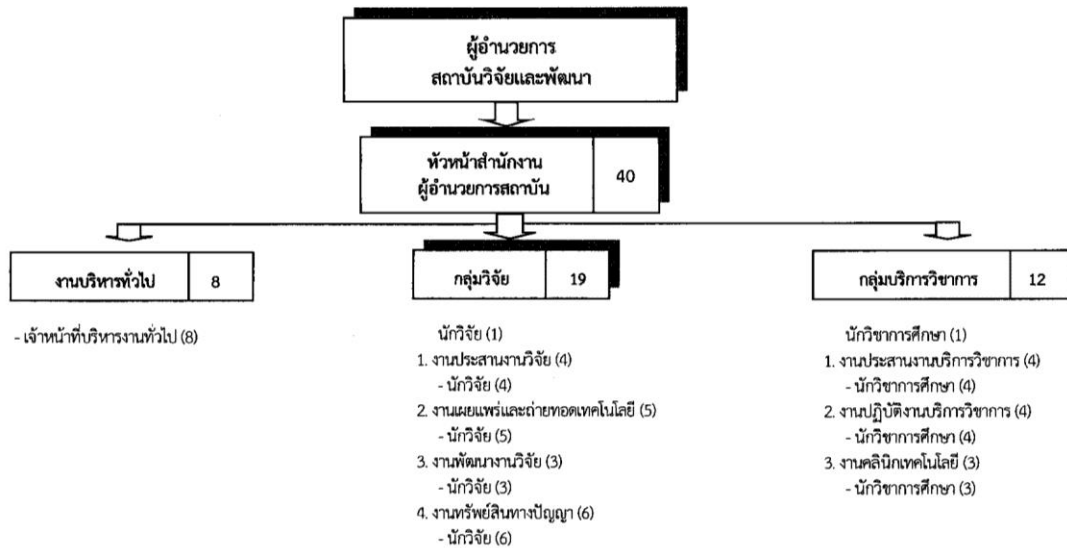


แผนภูมิแสดงโครงสร้างการแบ่งส่วนงานภายในตามกรอบอัตรากำลังบุคลากรสายสนับสนุน (ปีงบประมาณ 2561-2564)



แบบ 2

แผนภูมิแสดงจำนวนอัตรากำลังและตำแหน่งตามกรอบอัตรากำลังบุคลากรสายสนับสนุน (ปีงบประมาณ 2561-2564)



นางพลอยวรินทร์ รังสิกรพุม กล่าว อัตรากำลังดังกล่าวไม่ได้มีเงินทั้งหมด อัตรากำลังที่มีเงินก็แค่จำนวนอัตรากำลังในปัจจุบันของ สวพ. นั่นคือ งานบริหารทั่วไป 3 อัตรา กลุ่มวิจัย 12 อัตรา กลุ่มบริการวิชาการ 2 อัตรา พนักงานราชการ 2 อัตรา จึงทำให้ สวพ. ไม่สามารถบรรจุบุคคลเพิ่มได้ แต่ยังสามารถจ้างเป็นลูกจ้างชั่วคราวได้ถ้า สวพ. ทำเรื่องเสนอไป

ประธาน กล่าว วางแผนอัตรากำลังไว้แต่จำนวนบุคลากรมีไม่ครบ เพราะเป็นอัตราไม่มีเงิน นางพลอยวรินทร์ รังสิกรพุม กล่าว มีเลขที่ตำแหน่งแต่ไม่มีเงิน มีเลขที่ตำแหน่งดังนี้

(ร่าง)
บัญชีรายละเอียดการจัดบุคลากรสายสนับสนุนให้ดำรงตำแหน่งตามกรอบอัตราจ้างบุคลากรสายสนับสนุน (ปีงบประมาณ 2561-2564)
สถาบันวิจัยและพัฒนา
มหาวิทยาลัยเทคโนโลยีราชมงคลพระนคร
(แนบท้ายหนังสือการบริหารงานบุคคล ที่ ศร 0581.17/2624 ลงวันที่ 31 ตุลาคม 2560)

ส่วนราชการและตำแหน่งที่กำหนดเดิม							ส่วนราชการและตำแหน่งที่กำหนดใหม่									
ลำดับที่	งาน/ชื่อ-นามสกุล	ระดับตำแหน่ง	เลขที่ตำแหน่ง	อัตราเงินเดือน	ชื่อตำแหน่งในกรอบอัตรา	ชื่อตำแหน่งในสายงาน	ประเภทตำแหน่ง	หมายเหตุ	งาน/ชื่อ-นามสกุล	ระดับตำแหน่ง	เลขที่ตำแหน่ง	อัตราเงินเดือน	ชื่อตำแหน่งในกรอบอัตรา	ชื่อตำแหน่งในสายงาน	ประเภทตำแหน่ง	หมายเหตุ
32	(ว่าง)	ปฏิบัติการ	20667			นักวิชาการศึกษา	ตำแหน่งไม่มีเงิน	(ว่าง)	ปฏิบัติการ	20667			นักวิชาการศึกษา	เชี่ยวชาญเฉพาะ	ตำแหน่งไม่มีเงิน	
33	(ว่าง)	ปฏิบัติการ	20668			นักวิชาการศึกษา	ตำแหน่งไม่มีเงิน	(ว่าง)	ปฏิบัติการ	20668			นักวิชาการศึกษา	เชี่ยวชาญเฉพาะ	ตำแหน่งไม่มีเงิน	
งานปฏิบัติการบริหารวิชาการ																
34	นางสาวหนึ่งฤทัย แก้วคำ		30675	22,600		นักวิชาการศึกษา			นางสาวหนึ่งฤทัย แก้วคำ		30675	22,600		นักวิชาการศึกษา		นักวิชาการศึกษา
35	(ว่าง)	ปฏิบัติการ	20669			นักวิชาการศึกษา	ตำแหน่งไม่มีเงิน	(ว่าง)	ปฏิบัติการ	20669			นักวิชาการศึกษา	เชี่ยวชาญเฉพาะ	ตำแหน่งไม่มีเงิน	
36	(ว่าง)	ปฏิบัติการ	20671			นักวิชาการศึกษา	ตำแหน่งไม่มีเงิน	(ว่าง)	ปฏิบัติการ	20671			นักวิชาการศึกษา	เชี่ยวชาญเฉพาะ	ตำแหน่งไม่มีเงิน	
37	(ว่าง)	ปฏิบัติการ	20672			นักวิชาการศึกษา	ตำแหน่งไม่มีเงิน	(ว่าง)	ปฏิบัติการ	20672			นักวิชาการศึกษา	เชี่ยวชาญเฉพาะ	ตำแหน่งไม่มีเงิน	
(ว่าง)	ปฏิบัติการ	20673				นักวิชาการศึกษา	ตำแหน่งไม่มีเงิน									
งานคณบดีเทคโนโลยี																
38	นางสาวดวงฤทัย แก้วคำ	ปฏิบัติการ	20670	25,210		นักวิชาการศึกษา	เชี่ยวชาญเฉพาะ		นางสาวดวงฤทัย แก้วคำ	ปฏิบัติการ	20670	25,210		นักวิชาการศึกษา	เชี่ยวชาญเฉพาะ	ปฏิบัติงานที่หน่วยงาน
39	(ว่าง)	ปฏิบัติการ	20674			นักวิชาการศึกษา	ตำแหน่งไม่มีเงิน	(ว่าง)	ปฏิบัติการ	20674			นักวิชาการศึกษา	เชี่ยวชาญเฉพาะ	ตำแหน่งไม่มีเงิน	
40	(ว่าง)	ปฏิบัติการ	20676			นักวิชาการศึกษา	ตำแหน่งไม่มีเงิน	(ว่าง)	ปฏิบัติการ	20676			นักวิชาการศึกษา	เชี่ยวชาญเฉพาะ	ตำแหน่งไม่มีเงิน	
(ว่าง)	ปฏิบัติการ	20677				นักวิชาการศึกษา	ตำแหน่งไม่มีเงิน									
(ว่าง)	ปฏิบัติการ	20678				นักวิชาการศึกษา	ตำแหน่งไม่มีเงิน									

นางพลอยวรินทร์ รังสิกรรพุม กล่าว สืบเนื่องจากนางสาววิสุตา วรรณห้วย จะต้องทำข้อมูลแจ้งให้กองบริหารงานบุคคลทราบใหม่หรือไม่เนื่องจากเดิมผู้อำนวยการสถาบันวิจัยและพัฒนา ได้ให้นางสาววิสุตา วรรณห้วย เป็นหัวหน้างานเผยแพร่และถ่ายทอดเทคโนโลยี งานบุคลากรได้ดำเนินการแจ้งให้กองบริหารงานบุคคลทราบแล้วและได้จัดลงตามแห่งตามที่แจ้งไป ซึ่งผู้อำนวยการสถาบันวิจัยและพัฒนาได้แจ้งใหม่มาให้เปลี่ยน นางสาววิสุตา วรรณห้วย ลงตำแหน่งหัวหน้างานประสานงานวิจัยแทนนางสาวพัชรนันท์ ยังรวริเชียร และให้นางสาวพัชรนันท์ ยังรวริเชียร ลงตำแหน่งหัวหน้างานเผยแพร่และถ่ายทอดเทคโนโลยี ซึ่งนางสาววิสุตา วรรณห้วย ได้ทำประเมินค่างานในงานเผยแพร่และถ่ายทอดเทคโนโลยี ซึ่งถ้าเปลี่ยนให้มาลงตำแหน่งงานประสานงานวิจัยจะต้องทำประเมินค่างานในงานใหม่หรือไม่อย่างไร

นางสาวสุพัตรา ศรีนิปกานนท์ กล่าว จะต้องทำข้อมูลเพิ่มเติมแจ้งไปยังกองบริหารงานบุคคล

ประธาน กล่าว เนื่องจากทุกวันนี้ทุกคนก็คงทำงานในตำแหน่งเดิมอยู่ ส่วนเรื่องของเอกสารต้องปรับแก้ไขไป ณ ตอนนี้จะต้องมีการส่งถ่ายโอนงานย้ายตำแหน่งกันใหม่หมดเลย โดยให้มีการสอนงานส่งถ่ายงานตามลำดับงานที่ได้รับมอบหมายดังนี้



บันทึกข้อความ

ส่วนราชการ สถาบันวิจัยและพัฒนา งานบริหารทั่วไป มหาวิทยาลัยเทคโนโลยีราชมงคลพระนคร

โทรศัพท์ ๐ ๒๖๖๕ ๓๗๗๗ ต่อ ๖๐๔๘ โทรสาร ๐ ๒๖๘๒ ๐๔๒๓

ที่ ศธ ๐๕๘๑.๑๑/1896

วันที่ ๓ พฤศจิกายน ๒๕๖๐

เรื่อง ขอส่งข้อมูลกรอบอัตรากำลังบุคลากรสายสนับสนุน ปีงบประมาณ ๒๕๖๑-๒๕๖๔

เรียน ผู้อำนวยการกองบริหารงานบุคคล

ตามหนังสือกองบริหารงานบุคคล ที่ ศธ ๐๕๘๑.๑๗/๒๖๒๔ ลงวันที่ ๓๑ ตุลาคม ๒๕๖๐ เรื่อง กรอบอัตรากำลังบุคลากรสายสนับสนุน ปีงบประมาณ ๒๕๖๑-๒๕๖๔ ให้หน่วยงานตรวจสอบข้อมูล ดังข้อ ๑-๓ นั้น ในการนี้ สถาบันวิจัยและพัฒนา ได้ตรวจสอบและแก้ไขข้อมูลเรียบร้อยแล้ว และขอเปลี่ยน ชื่อตำแหน่งและตัดโอนตำแหน่งพนักงานมหาวิทยาลัย ดังนี้

๑. นางสาววิชราภรณ์ ชัยวรรณ เลขที่ตำแหน่ง ๒๐๖๕๑ ตำแหน่งนักวิจัยปฏิบัติการ กลุ่มวิจัย งานประสานงานวิจัย ขอตัดโอนตำแหน่งไปกำหนดที่ งานทรัพย์สินทางปัญญา และให้ปฏิบัติหน้าที่หัวหน้างาน ทรัพย์สินทางปัญญา

๒. นางสาวพัชรินทร์ ยิงวริยเชียร เลขที่ตำแหน่ง ๒๐๖๔๓ ตำแหน่งนักวิจัยปฏิบัติการ กลุ่มวิจัย งานประสานงานวิจัย ขอตัดโอนตำแหน่งไปกำหนดที่ งานเผยแพร่และถ่ายทอดเทคโนโลยี และให้ปฏิบัติหน้าที่ หัวหน้างานเผยแพร่และถ่ายทอดเทคโนโลยี

๓. นางสาววิสุดา วรรณหทัย เลขที่ตำแหน่ง ๒๐๖๔๔ ตำแหน่งเจ้าหน้าที่วิจัยปฏิบัติการ กลุ่มวิจัย งานประสานงานวิจัย ขอเปลี่ยนชื่อตำแหน่งเป็นนักวิจัยปฏิบัติการ และให้ปฏิบัติหน้าที่หัวหน้างานประสานงาน วิจัย

๔. เลขที่ตำแหน่ง ๒๐๖๕๒ ตำแหน่งนักวิจัยปฏิบัติการ กลุ่มวิจัย งานเผยแพร่และถ่ายทอด เทคโนโลยี ขอตัดโอนตำแหน่งไปกำหนดที่ งานทรัพย์สินทางปัญญา

๕. นางสาวเมธิกา พ่วงแสง เลขที่ตำแหน่ง ๒๐๖๖๐ ตำแหน่งนักวิจัยปฏิบัติการ กลุ่มวิจัย งานพัฒนางานวิจัย ให้ปฏิบัติหน้าที่หัวหน้างานพัฒนางานวิจัย

๖. นางสาวหนึ่งฤทัย แก้วคำ พนักงานราชการ เลขที่ตำแหน่ง ๓๐๖๗๕ ตำแหน่งนักวิชาการศึกษา กลุ่มบริการวิชาการ งานปฏิบัติงานบริการวิชาการ ให้ปฏิบัติหน้าที่หัวหน้างานปฏิบัติงานบริการวิชาการ

๗. นางสาวดวงฤทัย แก้วคำ เลขที่ตำแหน่ง ๒๐๖๗๐ ตำแหน่งนักวิชาการศึกษาปฏิบัติการ กลุ่มบริการวิชาการ งานคลินิกเทคโนโลยี ให้ปฏิบัติหน้าที่หัวหน้างานคลินิกเทคโนโลยี

จึงเรียนมาเพื่อโปรดพิจารณาดำเนินการต่อไป

ผู้ร่าง.....
ผู้พิมพ์.....
ผู้ตรวจ.....

(นายประกอบ ชาตฤกษ์)

ผู้อำนวยการสถาบันวิจัยและพัฒนา

ประธาน กล่าว โดยขอให้มีการดำเนินการส่งถ่ายงานอย่างรวดเร็วเพื่อรองรับงานใหม่ที่ จะรับเข้ามา ขอสอบถามนางพลอยวรินทร์ รังสิกรพุม ในการรับสมัครบุคลากรจำนวน 2 ตำแหน่ง ซึ่งได้ทราบว่า ไม่มีผู้ผ่านการคัดเลือกมาเลย

นางสาวสุพัตรา ศรีนิปกานนท์ กล่าว ได้มีการประกาศผลเมื่อวันที่ 15 พฤศจิกายน 2560 ไม่มีผู้สอบผ่าน

นางพลอยวรินทร์ รังสิกรพุม กล่าว ในการรับสมัครตำแหน่งนักวิจัยทางด้านทรัพย์สิน ทางปัญญาไม่มีผู้สมัคร และนักวิจัยทางด้านงานวารสาร มีผู้สมัคร 3 คน มาสอบ 2 คน แต่ก็ไม่ผ่านการสอบ คัดเลือก และต้องรอรระยะเวลาเพื่อจะดำเนินการเปิดรับสมัครใหม่ โดยกองบริหารงานบุคคลจะทำการเปิดรับ สมัครเป็นไตรมาส

ประธาน กล่าว ตำแหน่งพนักงานราชการกลุ่มบริการวิชาการทำการเปิดรับสมัครหรือยัง นางพลอยวรินทร์ รังสิกรรพุม กล่าว ได้ดำเนินการไปยังกองบริหารงานบุคคลเรียบร้อยแล้ว แต่ต้องรอให้ประกาศรับสมัครในตำแหน่งพนักงานราชการพร้อมทั้งมหาวิทยาลัย และทางมหาวิทยาลัยได้ส่งเรื่องการจัดสรรอัตราที่เกษียณทั้งมหาวิทยาลัยซึ่งอัตราดังกล่าวจะอยู่ที่กองบริหารงานบุคคล และกองบริหารงานบุคคลจะให้แต่ละหน่วยงานเสนอเรื่องเพื่อขออัตราดังกล่าว สวพ.ได้ขอไปจำนวน 4 อัตรา ณ ตอนนี้อยู่กำลังพิจารณาอยู่ ถ้าสมมติ สวพ.ได้รับจัดสรรอัตราดังกล่าวแล้วจะต้องตัดอัตรารู้อ้างชั่วคราวทิ้งเพื่อทดแทนอัตราที่เราได้รับจัดสรรมาใหม่ ซึ่งงานบุคลากรเป็นห่วงว่าถ้ามีการเปิดสอบตำแหน่งลูกจ้างชั่วคราวเข้ามาทำงานและบังเอิญว่าได้รับจัดสรรอัตราพนักงานมหาวิทยาลัยมาอีกเราต้องตัดอัตรารู้อ้างชั่วคราวทิ้ง และจะเลิกจ้างทันทีที่ไม่สามารถทำได้เพราะถ้าจ้างมาจะมีสัญญาจ้างลูกจ้างชั่วคราว 1 ปี จึงจะทำให้มีปัญหาส่วนนี้ งานบุคลากรเลยจะคอยการพิจารณาของมหาวิทยาลัยว่าอย่างไรก่อน

ประธาน กล่าว ทั้งนี้ในตำแหน่งนักวิจัยจะต้องมีการเปิดรับสมัครใหม่ เพราะจะต้องหาบุคคลที่จะสามารถตรงกับงานที่หน่วยงานต้องการเพื่อลดเวลาในการเรียนรู้งานเริ่มต้น ส่วนนางสาววัชรภรณ์ ชัยวรรณ จะต้องไปอบรมกับมหาวิทยาลัยขอนแก่นต่อ เรื่องค่าใช้จ่ายทางสำนักงานการอุดมศึกษากับมหาวิทยาลัยขอนแก่นได้จัดอบรมขึ้นมาให้ฟรี แต่คงต้องจ่ายค่าเดินทาง ส่วนค่าที่พักและอาหารทางหน่วยงานจัดอบรมออกให้ แต่อย่างไรก็ตามจะขอไปเช็คข้อมูลอีกรอบเพื่อให้ได้ข้อมูลสำหรับเรื่องดังกล่าว เป็นโครงการจำนวน 3 โครงการ ซึ่งได้แก่ โครงการแรกสำหรับผู้บริหารที่จะมีการจัดตั้งหน่วยงานTLO ซึ่งผู้บริหารก็จะต้องได้รับการอบรมด้วยจะจัดในช่วงเดือนธันวาคม พ.ศ.2560 ส่วนโครงการที่ 2 และโครงการที่ 3 จะเป็นการอบรมให้กับบุคลากรที่ทำงานด้านทรัพย์สินทางปัญญาจะจัดขึ้นในเดือนมีนาคม และเดือนพฤษภาคม พ.ศ.2561 และในช่วงที่นางสาววัชรภรณ์ ชัยวรรณ จะต้องไปอบรมอาจจะขอให้นางสาววิจิตติมา รัตโนภาส เข้ามาช่วยงานดังกล่าวก่อน ทั้งนี้จะให้หัวหน้ากลุ่มวิจัยพิจารณาตามความเหมาะสม

นางสาวเจนจิรา บ.ป.สูงเนิน กล่าว งานทรัพย์สินทางปัญญาการจดลิขสิทธิ์ในปัจจุบันได้มอบหมายให้นางสาวหญิง มัทนัง คูแลไปก่อนจนกว่าจะมีบุคลากรมาช่วยงานนางสาววัชรภรณ์ ชัยวรรณ

ประธาน กล่าว สรุปอย่างนี้ งานบุคลากรนำข้อมูลส่งให้กับหัวหน้ากลุ่มวิจัย เพื่อให้หัวหน้ากลุ่มวิจัยและบุคลากรกลุ่มวิจัยไปประชุมปรับข้อมูลให้ตรงกับงานได้กำหนดไว้

มติที่ประชุม รับทราบ

5.2 สรุปค่าของงบประมาณแผนงานบูรณาการพัฒนาศักยภาพด้านวิทยาศาสตร์ เทคโนโลยี วิจัย และนวัตกรรม มหาวิทยาลัยเทคโนโลยีราชมงคลพระนคร ประจำปีงบประมาณ พ.ศ. 2562

แบบสรุปค่าของงบประมาณแผนงานบูรณาการพัฒนาศักยภาพด้านวิทยาศาสตร์ เทคโนโลยี วิจัยและนวัตกรรม

(แบบ บวน.๑)

มหาวิทยาลัยเทคโนโลยีราชมงคลพระนคร

ลำดับที่	ชื่อแผนบูรณาการ	ลำดับความสำคัญของหน่วยงาน	งบหน่วยงานภายใต้แผนบูรณาการ		งบหน่วยงานอื่นๆ ภายใต้แผนบูรณาการ		รวมงบประมาณแผนบูรณาการ	
			โครงการ	งบประมาณ (บาท)	โครงการ	งบประมาณ (บาท)	โครงการ	งบประมาณ (บาท)
เป้าหมาย ๑. การวิจัยและนวัตกรรมเพื่อสร้างความมั่นคงทางเศรษฐกิจ			๓๙	๑๖,๙๔๕,๐๐๐				
แผนบูรณาการของหน่วยงาน			๓๙	๑๖,๙๔๕,๐๐๐	-	-	๓๙	๑๖,๙๔๕,๐๐๐
๑	การเพิ่มขีดความสามารถของภาคการผลิตเพื่อพัฒนาผลิตภัณฑ์และบริการระดับท้องถิ่น ภูมิภาคและประเทศ	๔	๓๑	๑๔,๐๔๕,๐๐๐	-	-	๓๑	๑๔,๐๔๕,๐๐๐
๒	การพัฒนาผลิตภัณฑ์อาหารเพื่อสร้างมูลค่าทางเศรษฐกิจ	๗	๘	๒,๙๐๐,๐๐๐	-	-	๘	๒,๙๐๐,๐๐๐

ลำดับ ที่	ชื่อแผนบูรณาการ	ลำดับความ สำคัญของ หน่วยงาน	งบหน่วยงานภายใต้แผน บูรณาการ		งบหน่วยงานอื่นๆ ภายใต้แผนบูรณา การ		รวมงบประมาณแผนบูรณ าการ	
			โครงการ	งบประมาณ (บาท)	โครงการ	งบ ประมาณ (บาท)	โครงการ	งบประมาณ (บาท)
เป้าหมาย ๒. การวิจัยและนวัตกรรมเพื่อการพัฒนาสังคม และสิ่งแวดล้อม			๔๓	๒๓,๑๖๕,๓๐๐				
แผนบูรณาการของหน่วยงาน			๔๓	๒๓,๑๖๕,๓๐๐	-	-	๔๓	๒๓,๑๖๕,๓๐๐
๑	การพัฒนาศักยภาพด้วยนวัตกรรมและ ผลิตภัณฑ์ท้องถิ่นเพื่อสร้างความเข้ม แข็งของคนในชุมชน	๓	๒๔	๑๔,๕๘๕,๓๐๐	-	-	๒๔	๑๔,๕๘๕,๓๐๐
๒	การออกแบบและพัฒนานวัตกรรมเพื่อ เสริมสร้างสุขภาพและคุณภาพชีวิต	๕	๙	๔,๗๓๐,๐๐๐	-	-	๙	๔,๗๓๐,๐๐๐
๓	การส่งเสริมศักยภาพคนไทย ๔.๐ ด้วย การใช้นวัตกรรมและเทคโนโลยี	๘	๓	๑,๕๓๐,๐๐๐	-	-	๓	๑,๕๓๐,๐๐๐
๔	การพัฒนาศักยภาพและส่งเสริมการ เรียนรู้ของผู้สูงวัย	๙	๔	๑,๔๓๐,๐๐๐	-	-	๔	๑,๔๓๐,๐๐๐
๕	การประเมินและคาดการณ์การบริหาร จัดการทรัพยากรและสิ่งแวดล้อม	๑๐	๓	๘๙๐,๐๐๐	-	-	๓	๘๙๐,๐๐๐
เป้าหมาย ๓. การวิจัยและนวัตกรรมเพื่อสร้างองค์ความ รู้พื้นฐานของประเทศ			๖๑	๓๑,๘๒๘,๒๐๐				
แผนบูรณาการของหน่วยงาน			๖๑	๓๑,๘๒๘,๒๐๐	-	-	๖๑	๓๑,๘๒๘,๒๐๐
๑	การวิจัยและพัฒนานวัตกรรมด้วย เทคโนโลยีทางด้านวัสดุ	๑	๒๗	๑๕,๕๕๐,๐๐๐	-	-	๒๗	๑๕,๕๕๐,๐๐๐
๒	การวิจัยและพัฒนานวัตกรรมด้วยองค์ ความรู้ทางด้านวิศวกรรมศาสตร์	๒	๒๘	๑๖,๕๘๘,๒๐๐	-	-	๒๘	๑๖,๕๘๘,๒๐๐
๓	การบูรณาการองค์ความรู้ทางด้าน สังคมศาสตร์และศิลปวัฒนธรรมเพื่อ พัฒนาคนในสังคม	๖	๖	๓,๖๙๐,๐๐๐	-	-	๖	๓,๖๙๐,๐๐๐
เป้าหมาย ๔. การพัฒนาโครงสร้างพื้นฐาน บุคลากร และระบบวิจัยและนวัตกรรมของประเทศ ไม่เสนอของบประมาณแผนงานบูรณาการฯ								
รวมทุกเป้าหมาย			๑๔๓	๗๑,๙๓๘,๕๐๐	-	-	๑๔๓	๗๑,๙๓๘,๕๐๐

แบบสรุปค่าของงบประมาณแผนงานบูรณาการพัฒนาศักยภาพด้านวิทยาศาสตร์ เทคโนโลยี วิจัยและนวัตกรรม (แบบ บวน.๒)

มหาวิทยาลัยเทคโนโลยีราชมงคลพระนคร

เป้าหมาย	งบประมาณรวม (บาท)	เป้าหมาย ๑ (บาท)	เป้าหมาย ๒ (บาท)	เป้าหมาย ๓ (บาท)	เป้าหมาย ๔ (บาท)
๑. การวิจัยและนวัตกรรมเพื่อสร้างความมั่นคงทางเศรษฐกิจ	๑๖,๙๔๕,๐๐๐	๑๖,๙๔๕,๐๐๐	-	-	-
๒. การวิจัยและนวัตกรรมเพื่อการพัฒนาสังคมและสิ่งแวดล้อม	๒๓,๑๖๕,๓๐๐	-	๒๓,๑๖๕,๓๐๐	-	-
๓. การวิจัยและนวัตกรรมเพื่อสร้างองค์ความรู้พื้นฐานของประเทศ	๓๑,๘๒๘,๒๐๐	-	-	๓๑,๘๒๘,๒๐๐	-
รวมงบประมาณโครงการของหน่วยงาน	๗๑,๙๓๘,๕๐๐	๑๖,๙๔๕,๐๐๐	๒๓,๑๖๕,๓๐๐	๓๑,๘๒๘,๒๐๐	-

เป้าหมายที่ ๑. การวิจัยและนวัตกรรมเพื่อสร้างความมั่นคงทางเศรษฐกิจ

ตัวชี้วัดเป้าหมาย มีผลงานวิจัยและเทคโนโลยีที่ถูกนำไปใช้ประโยชน์เชิงพาณิชย์ จำนวนไม่น้อยกว่าร้อยละ ๑๕ ของผลงานทั้งหมด

แนวทางการดำเนินงาน แผนงานวิจัยและนวัตกรรมเพื่อสร้างความเข้มแข็งให้กับภาคอุตสาหกรรมและวิจัยพัฒนาและนวัตกรรมในสาขาเป้าหมาย

ตัวชี้วัดแนวทาง มีผลงานวิจัยและเทคโนโลยีที่แล้วเสร็จพร้อมนำไปใช้ประโยชน์ในภาคการผลิตและบริการ และภาคธุรกิจ ไม่น้อยกว่าร้อยละ ๒๐ ของแผนงานทั้งหมด

แผนงาน/โครงการ	งบประมาณรวม (บาท)	เป้าหมาย ๑ (บาท)	เป้าหมาย ๒ (บาท)	เป้าหมาย ๓ (บาท)	เป้าหมาย ๔ (บาท)
รวมงบประมาณโครงการของหน่วยงาน	๑๖,๙๔๕,๐๐๐	๑๖,๙๔๕,๐๐๐	-	-	-
รวมงบประมาณโครงการภายใต้แผนบูรณาการของหน่วยงาน	๑๖,๙๔๕,๐๐๐	๑๖,๙๔๕,๐๐๐	-	-	-
๑.การเพิ่มขีดความสามารถของภาคการผลิตเพื่อพัฒนาผลิตภัณฑ์และบริการระดับท้องถิ่น ภูมิภาค และประเทศ	๑๔,๐๔๕,๐๐๐	๑๔,๐๔๕,๐๐๐	-	-	-
๑) การพัฒนากระดาษจากเยื่อข่อยเพื่องานหัตถกรรมและบรรจุภัณฑ์	๓๕๐,๐๐๐	๓๕๐,๐๐๐	-	-	-
๒) การพัฒนาผลิตภัณฑ์ช่อดอกไม้จากหลอดดูดพลาสติกใช้แล้ว	๒๐๐,๐๐๐	๒๐๐,๐๐๐	-	-	-
๓) การศึกษาสภาวะบรรยากาศและบรรจุภัณฑ์ที่เหมาะสมต่อการยืดอายุการเก็บรักษาขนมไทย ทองเอก, เสน่ห์จันทร์และจ่ามงกุฎเพื่อเพิ่มขีดความสามารถการแข่งขันสู่เชิงพาณิชย์	๓๐๐,๐๐๐	๓๐๐,๐๐๐	-	-	-
๔) การเพิ่มมูลค่าผลิตภัณฑ์สิ่งทอผ้าและเครื่องแต่งกายด้วยนวัตกรรมเทคโนโลยีการตกแต่งสำเร็จ	๙๔๐,๐๐๐	๙๔๐,๐๐๐	-	-	-
๕) การยอมรับนวัตกรรมเกษตรอินทรีย์ของประชาชนอำเภอหน้าหนาว จังหวัดเพชรบูรณ์	๓๕๐,๐๐๐	๓๕๐,๐๐๐	-	-	-

๖) การขยายตลาดผักอินทรีย์ในเขตกรุงเทพมหานครและปริมณฑล	๔๕๐,๐๐๐	๔๕๐,๐๐๐	-	-	-
๗) การพัฒนารูปแบบการสื่อสารการตลาดผ่านบรรจุภัณฑ์แพคเกจจิ้งเพื่อเพิ่มขีดความสามารถในการแข่งขันเชิงพาณิชย์ของวิสาหกิจชุมชนกลุ่มแม่บ้านเยวชนแปรรูปผลผลิตเกษตร บ้านห้วยสาธิตกา จังหวัดเพชรบุรี	๔๐๐,๐๐๐	๔๐๐,๐๐๐	-	-	-
๘) โครงการสร้างต้นทุนสมาร์ฟาร์มเมอร์ของการปลูกข้าวหอมในเขตภาคกลาง กรณีศึกษา จังหวัดสุพรรณบุรี	๓๐๐,๐๐๐	๓๐๐,๐๐๐	-	-	-
๙) กลยุทธ์การขยายตลาดผลิตภัณฑ์สมุนไพรไทย Product Champion ในเขตภาคกลางตอนล่าง ๑ เพื่อรองรับสังคมผู้สูงอายุ ในยุคประเทศไทย ๔.๐	๑,๕๐๐,๐๐๐	๑,๕๐๐,๐๐๐	-	-	-
๑๐) การพัฒนากระดาษจากวัสดุเหลือทิ้งของป่านศรนารายณ์ของชุมชนในโครงการตามพระราชประสงค์หุบกระพง จังหวัดเพชรบุรี	๔๐๐,๐๐๐	๔๐๐,๐๐๐	-	-	-
๑๑) การศึกษาปัจจัยที่ส่งผลต่อสมรรถนะของสหกรณ์กองทุนสงเคราะห์การทำสวนยางในเขตพื้นที่ภาคใต้ฝั่งตะวันออกของประเทศไทย	๒๗๐,๐๐๐	๒๗๐,๐๐๐	-	-	-
๑๒) การวางแผนการตัดสินใจเพาะปลูกพืชไร่ในพื้นที่ภาคกลางของประเทศไทยภายใต้ความไม่แน่นอนของราคาและปริมาณผลผลิต	๓๙๐,๐๐๐	๓๙๐,๐๐๐	-	-	-
๑๓) การวิเคราะห์การเพิ่มผลผลิตข้าวของเกษตรกรในภาคกลางของประเทศไทยด้วยตัวแบบผสมเชิงเส้น	๓๙๐,๐๐๐	๓๙๐,๐๐๐	-	-	-
๑๔) การศึกษาปัจจัยสำคัญในการผลิตสารสกัดสมุนไพรไทยที่มีประสิทธิภาพต่อการพัฒนาแชมพูสมุนไพรบำรุงเส้นผม	๓๐๐,๐๐๐	๓๐๐,๐๐๐	-	-	-
๑๕) แบบจำลองแนวความคิดของระบบโซ่อุปทานลำไยของประเทศไทยด้วยพลวัตของระบบ	๓๖๐,๐๐๐	๓๖๐,๐๐๐	-	-	-
๑๖) การออกแบบการทดลองสำหรับวิเคราะห์ต้นทุนทางเศรษฐศาสตร์และปัจจัยที่ส่งผลต่อการเพิ่มผลผลิตข้าวเกษตรกรอินทรีย์ของเกษตรกรในภาคกลางของประเทศไทยโดยใช้วิธีการของเบย์	๓๙๐,๐๐๐	๓๙๐,๐๐๐	-	-	-
๑๗) ตัวแบบทางคณิตศาสตร์และสถิติที่เหมาะสมสำหรับวิเคราะห์การเพิ่มผลผลิต มันสำปะหลังของเกษตรกรในภาคอีสานของประเทศไทย	๓๙๐,๐๐๐	๓๙๐,๐๐๐	-	-	-
๑๘) การพัฒนารูปแบบผลิตภัณฑ์หัตถกรรมของคนพิการสู่การสร้างสรรค์เป็นผลิตภัณฑ์ของที่ระลึกเชิงการท่องเที่ยว จังหวัดหนองคาย	๕๕๐,๐๐๐	๕๕๐,๐๐๐	-	-	-

๑๙) การศึกษาและพัฒนาวัสดุบรรจุภัณฑ์จากเส้นใยลูกตาล เพื่อการออกแบบบรรจุภัณฑ์ส่งเสริมการขายผลิตภัณฑ์ชุมชน	๕๐๐,๐๐๐	๕๐๐,๐๐๐	-	-	-
๒๐) การออกแบบกราฟิกเพื่อการพัฒนาบรรจุภัณฑ์และผลิตภัณฑ์สินค้า ที่ระลึกจากผ้าทอพื้นเมืองไท-ยวน สำหรับส่งเสริมการท่องเที่ยวเชิงวัฒนธรรม (วิถีชีวิตไท-ยวน) วิทยาลัยอาชีวศึกษาตลาดน้ำอำเภอบ้านต้นตาล จ.สระบุรี	๕๐๐,๐๐๐	๕๐๐,๐๐๐	-	-	-
๒๑) การออกแบบเครื่องจำหน่ายผลิตภัณฑ์ทำความสะอาดภายในครัวเรือนแบบอัตโนมัติโดยใช้ระบบการนำบรรจุภัณฑ์มาเติมใหม่	๕๕๐,๐๐๐	๕๕๐,๐๐๐	-	-	-
๒๒) การออกแบบผลิตภัณฑ์ของที่ระลึกอุทยานประวัติศาสตร์ ปราสาทหินพิมาย จังหวัดนครราชสีมา	๕๕๐,๐๐๐	๕๕๐,๐๐๐	-	-	-
๒๓) การออกแบบเฟอร์นิเจอร์จากเศษไม้พาเลทเหลือทิ้งจากโรงงานอุตสาหกรรม	๔๙๐,๐๐๐	๔๙๐,๐๐๐	-	-	-
๒๔) การออกแบบและพัฒนาจักสานต้นคลุ้มผสมผสานการใช้ประโยชน์จากเศษหนังเหลือทิ้งเพื่อเพิ่มมูลค่าผลิตภัณฑ์สู่การต่อยอดภูมิปัญญาท้องถิ่น	๕๕๐,๐๐๐	๕๕๐,๐๐๐	-	-	-
๒๕) ศึกษาแนวทางการใช้ประโยชน์จากวัสดุเหลือใช้ทางการเกษตร เพื่อการออกแบบผลิตภัณฑ์ส่งเสริมแนวทางในการขับเคลื่อนเกษตรทฤษฎีใหม่ จังหวัดปราจีนบุรี	๔๔๐,๐๐๐	๔๔๐,๐๐๐	-	-	-
๒๖) ออกแบบพัฒนาผลิตภัณฑ์เฟอร์นิเจอร์จากเปลือกหอยแมลงภูเหลือทิ้ง	๓๙๕,๐๐๐	๓๙๕,๐๐๐	-	-	-
๒๗) การจัดการเชิงกลยุทธ์ด้วยการออกแบบพัฒนาบรรจุภัณฑ์และผลิตภัณฑ์เพื่อเพิ่มมูลค่าสินค้า : ข้าวสังข์หยด จังหวัดพัทลุง	๓๕๐,๐๐๐	๓๕๐,๐๐๐	-	-	-
๒๘) การพัฒนาผู้ประกอบการฐานนวัตกรรมในอุตสาหกรรมบริการอาหารเพื่อเพิ่มขีดความสามารถในการแข่งขัน	๓๕๐,๐๐๐	๓๕๐,๐๐๐	-	-	-
๒๙) การย้อมผ้าฝ้ายและไหมด้วยสีย้อมจากพืชสมุนไพรไทย เพื่อป้องกันแบคทีเรีย	๓๕๐,๐๐๐	๓๕๐,๐๐๐	-	-	-
๓๐) ผลกระทบจากการเปลี่ยนแปลงมาตรฐานการรายงานทางการเงิน และประเภทโครงสร้างผู้ถือหุ้น ที่มีต่อระดับคุณภาพกำไร และความสามารถในการทำกำไร: กรณีศึกษากลุ่มธุรกิจเกษตรและอุตสาหกรรมอาหารในตลาดหลักทรัพย์แห่งประเทศไทย	๒๐๐,๐๐๐	๒๐๐,๐๐๐	-	-	-

๓๑) การใช้ประโยชน์จากไบโotalกับออกแบบผลิตภัณฑ์จากภูมิปัญญาหัตถกรรมท้องถิ่นทางภาคกลางสู่แนวคิดอุตสาหกรรมสร้างสรรค์ :กรณีศึกษา วิสาหกิจชุมชนหนองหญ้าปล้อง จังหวัดเพชรบุรี	๖๐๐,๐๐๐	๖๐๐,๐๐๐	-	-	-
๒.การพัฒนาผลิตภัณฑ์อาหารเพื่อสร้างมูลค่าทางเศรษฐกิจ	๒,๙๐๐,๐๐๐	๒,๙๐๐,๐๐๐	-	-	-
๑) การพัฒนากระบวนการทำแห้งแครอทและฟักทองแกะสลักแบบแช่เยือกแข็งเพื่อการใช้ประโยชน์เชิงพาณิชย์	๓๕๐,๐๐๐	๓๕๐,๐๐๐	-	-	-
๒) การพัฒนาผลิตภัณฑ์เส้นก๋วยเตี๋ยวผัดไทยกึ่งสำเร็จรูปเพื่อคุณภาพในเชิงพาณิชย์	๒๒๐,๐๐๐	๒๒๐,๐๐๐	-	-	-
๓) การประยุกต์ใช้เปลือกทุเรียนผงในผลิตภัณฑ์เนื้อไก่แปรรูป	๔๕๐,๐๐๐	๔๕๐,๐๐๐	-	-	-
๔) การวิจัยและถ่ายทอดเทคโนโลยีการใช้ประโยชน์ของส่วนของดอกและผลของต้นจากในผลิตภัณฑ์อาหาร	๒๕๐,๐๐๐	๒๕๐,๐๐๐	-	-	-
๕) การเพิ่มมูลค่ามะม่วงหาวมะนาวโห่เพื่อการพัฒนาศักยภาพชุมชนอย่างยั่งยืน ก้าวสู่ไทยแลนด์ ๔.๐	๕๐๐,๐๐๐	๕๐๐,๐๐๐	-	-	-
๖) การพัฒนาผลิตภัณฑ์อาหารแปรรูปจากวัตถุดิบท้องถิ่นชุมชนหนองหญ้าปล้องจังหวัดเพชรบุรีเพื่อสร้างมูลค่าสูงและสร้างเกษตรกรคืนถิ่นตามนโยบายเกษตรกร ๔.๐	๔๐๐,๐๐๐	๔๐๐,๐๐๐	-	-	-
๗) การพัฒนาผลิตภัณฑ์อาหารเพื่อสุขภาพจากปลายข้าวหอมนิลและปลายข้าวเก่า	๓๘๐,๐๐๐	๓๘๐,๐๐๐	-	-	-
๘) การวิจัยและถ่ายทอดเทคโนโลยีการใช้ประโยชน์จากเนื้อลูกตาลสุกในผลิตภัณฑ์อาหาร	๓๕๐,๐๐๐	๓๕๐,๐๐๐	-	-	-

เป้าหมายที่ ๒. การวิจัยและนวัตกรรมเพื่อพัฒนาสังคมและสิ่งแวดล้อม

ตัวชี้วัดเป้าหมาย องค์ความรู้ นวัตกรรม นโยบายทางด้านเศรษฐกิจ สังคม ที่หน่วยงานภาครัฐ ภาคเอกชน สังคม ชุมชน พร้อมนำไปใช้ประโยชน์ ถ่ายทอดองค์ความรู้ เทคโนโลยี หรือกำหนดเป็นนโยบายในการดำเนินงานขององค์กร ร้อยละ ๕๐ ของแผนงาน

แนวทางการดำเนินงาน แผนงานการวิจัยและพัฒนานโยบายหรือนวัตกรรมด้านสังคมในประเด็นสำคัญตามยุทธศาสตร์ของประเทศ และการจัดการความรู้

ตัวชี้วัดแนวทาง ผลงานวิจัยนำไปประยุกต์ใช้เป็นแนวทางในการกำหนดนโยบายของหน่วยงานภาครัฐ ภาคเอกชน หรือนำไปใช้ประโยชน์ทางด้านสังคม ชุมชนร้อยละ ๖๐ ของแผนงาน

แผนงาน/โครงการ	งบประมาณรวม (บาท)	เป้าหมาย ๑ (บาท)	เป้าหมาย ๒ (บาท)	เป้าหมาย ๓ (บาท)	เป้าหมาย ๔ (บาท)
รวมงบประมาณโครงการของหน่วยงาน	๒๓,๑๖๕,๓๐๐	-	๒๓,๑๖๕,๓๐๐	-	-
รวมงบประมาณโครงการภายใต้แผนบูรณาการของหน่วยงาน	๒๓,๑๖๕,๓๐๐	-	๒๓,๑๖๕,๓๐๐	-	-

๑.การพัฒนาศักยภาพด้วยนวัตกรรมและผลิตภัณฑ์ท้องถิ่นเพื่อสร้างความเข้มแข็งของคนในชุมชน	๑๔,๕๘๕,๓๐๐	-	๑๔,๕๘๕,๓๐๐	-	-
๑) การพัฒนาผลิตภัณฑ์กระเป๋าด้วยสิ่งทอเส้นใยและฝ้ายจากต้นไผ่ตากแห้งเคลือบกันน้ำเพื่อส่งเสริมเศรษฐกิจชุมชนจังหวัดบุรีรัมย์	๕๐๐,๐๐๐	-	๕๐๐,๐๐๐	-	-
๒) การพัฒนาผลิตภัณฑ์ผ้าผ้ามัดย้อมจากใบขลุ่ย ภูมิศึกษาวีสาทกิจชุมชนเทศบาล ต.บ่อ อ.ขลุง จ.จันทบุรี	๓๕๐,๐๐๐	-	๓๕๐,๐๐๐	-	-
๓) การบูรณาการองค์ความรู้ในการพัฒนาศักยภาพผลิตภัณฑ์อาหารจากสับปะรด เพื่อเพิ่มมูลค่าทางการเกษตร และความยั่งยืนเชิงพาณิชย์ระดับชุมชน	๑,๔๕๐,๐๐๐	-	๑,๔๕๐,๐๐๐	-	-
๔) การพัฒนาผลิตภัณฑ์อาหารจากส่วนเหลือทิ้งในการผลิตกล้วยตากของกลุ่มวิสาหกิจชุมชนแม่บ้านบางตาโหม จังหวัดสิงห์บุรีสู่เชิงพาณิชย์อย่างยั่งยืน	๑,๐๕๐,๐๐๐	-	๑,๐๕๐,๐๐๐	-	-
๕) การพัฒนาคุณภาพเส้นใยไหมด้วยนาโนเทคโนโลยีเพื่อกลุ่มธุรกิจเครื่องนุ่งห่มไหมจังหวัดสุรินทร์	๒๐๐,๐๐๐	-	๒๐๐,๐๐๐	-	-
๖) การเพิ่มขีดความสามารถ การจัดการการตลาดดิจิทัล การท่องเที่ยวเชิงวัฒนธรรมอย่างยั่งยืน กลุ่มชุมชนพื้นที่เขตภาคตะวันตก:จังหวัดเพชรบุรี ราชบุรี สมุทรสาคร สมุทรปราการ	๖๐๐,๐๐๐	-	๖๐๐,๐๐๐	-	-
๗) การเพิ่มขีดความสามารถ การบริหารจัดการ การจัดเก็บเมล็ดพันธุ์ข้าวไร่และการจัดพื้นที่โดยใช้แผนที่ชุมชนเพื่อให้เกิดความมั่นคงอาหารในชุมชนบ้านยางเปา(อมก๋อย)	๖๐๐,๐๐๐	-	๖๐๐,๐๐๐	-	-
๘) การจัดการความรู้ภูมิปัญญาท้องถิ่นเพื่อพัฒนาผลิตภัณฑ์ชุมชนสู่ความยั่งยืน	๒๕๐,๐๐๐	-	๒๕๐,๐๐๐	-	-
๙) การสร้างเว็บไซต์และพัฒนาหลักสูตรการทอผ้า การแปรรูปผลิตภัณฑ์และการออกแบบแบรนด์สินค้าจากเส้นใยกกสู่เชิงพาณิชย์ เพื่อสร้างอาชีพและรายได้ที่ยั่งยืนแก่ชุมชนจังหวัดนครนายกและจังหวัดจันทบุรี	๑,๘๐๐,๐๐๐	-	๑,๘๐๐,๐๐๐	-	-
๑๐) การพัฒนารูปแบบผลิตภัณฑ์หัตถกรรมชุมชน เตยปาหนันจากภูมิปัญญาท้องถิ่น บ้านรำหามาด ตำบลเกาะกลาง อำเภอกะลันตา จังหวัดกระบี่	๓๐๐,๐๐๐	-	๓๐๐,๐๐๐	-	-
๑๑) การศึกษาการเพิ่มคุณภาพภาพวัสดุเหลือใช้ทางการเกษตรเพื่อการออกแบบ เฟอร์นิเจอร์ ตกแต่งบ้านสู่การสร้างอาชีพให้เศรษฐกิจชุมชนอย่างยั่งยืน	๓๑๕,๓๐๐	-	๓๑๕,๓๐๐	-	-

๑๒) การศึกษาและพัฒนาบุคลากรจำหน่ายสินค้าโอท็อปเคลื่อนที่แบบถอดประกอบ สะท้อนอัตลักษณ์ศิลปะล้านนาจากวัสดุธรรมชาติในท้องถิ่นเพื่อเพิ่มมูลค่าทางเศรษฐกิจให้กับผลิตภัณฑ์ในชุมชน : กรณีศึกษา ศูนย์ภูฟ้าพัฒนา จังหวัดน่าน	๖๐๐,๐๐๐	-	๖๐๐,๐๐๐	-	-
๑๓) การศึกษาเอกลักษณ์ทางวัฒนธรรมท้องถิ่นของชุมชนริมน้ำจันทบุรีสู่การสร้างสรรค์เรขศิลป์บนบรรจุภัณฑ์สำหรับผลิตภัณฑ์ของที่ระลึกเชิงการท่องเที่ยว จังหวัดจันทบุรี	๕๕๐,๐๐๐	-	๕๕๐,๐๐๐	-	-
๑๔) การออกแบบนวัตกรรมผลิตภัณฑ์สำหรับผู้สูงอายุจากภูมิปัญญาท้องถิ่นไม้ตาลโดนด	๕๕๐,๐๐๐	-	๕๕๐,๐๐๐	-	-
๑๕) โครงการออกแบบและพัฒนาผลิตภัณฑ์ชุดเฟอร์นิเจอร์จากผ้าดัดมือเพื่อยกระดับงานทำมือที่เป็นเอกลักษณ์ท้องถิ่นสู่ระดับสากล ของกลุ่มสตรีสหกรณ์บ้านธรรมเมือง ตำบลช่อแฮ อำเภอเมือง จังหวัดแพร่	๕๕๐,๐๐๐	-	๕๕๐,๐๐๐	-	-
๑๖) ศึกษาแนวทางการออกแบบผลิตภัณฑ์จากวัสดุเหลือใช้ทางการเกษตร กลุ่มแม่บ้านทอผ้าด้วยมือชุมชนเปรมฤทัย จังหวัดกรุงเทพมหานคร	๔๔๐,๐๐๐	-	๔๔๐,๐๐๐	-	-
๑๗) สัญญาวิทยาในงานหัตถกรรมไทพวน สู่กระบวนการออกแบบและพัฒนาบรรจุภัณฑ์ส่งเสริมการขายผลิตภัณฑ์ชุมชนแนวคิดศิลปะไทยร่วมสมัย กรณีศึกษา : ผลิตภัณฑ์ชุมชนชาวไทพวน จังหวัดนครนายก	๕๐๐,๐๐๐	-	๕๐๐,๐๐๐	-	-
๑๘) แนวทางส่งเสริมการปลูกข้าวพื้นเมืองเพื่อความมั่นคงทางอาหารและการพึ่งพาตนเองอย่างยั่งยืน : ข้าวสังข์หยด จังหวัดพัทลุง	๒๖๐,๐๐๐	-	๒๖๐,๐๐๐	-	-
๑๙) การเรียนรู้ภูมิปัญญาท้องถิ่นสมุนไพรแปรรูปของกลุ่มแม่บ้านดงพิบูลจังหวัดอ่างทองเพื่อพัฒนาศักยภาพชุมชนและสมาชิกชุมชน	๔๐๐,๐๐๐	-	๔๐๐,๐๐๐	-	-
๒๐) ศักยภาพของมะดุกพืชสมุนไพรพื้นบ้านของไทยในการรักษาโรคเพื่อพัฒนาองค์ความรู้ของภูมิปัญญาท้องถิ่นไปสู่การใช้ประโยชน์อย่างยั่งยืน	๔๐๐,๐๐๐	-	๔๐๐,๐๐๐	-	-
๒๑) การพัฒนาศักยภาพเพิ่มมูลค่ามันสำปะหลังเพื่อผลิตภัณฑ์อาหารเชิงพาณิชย์ระดับชุมชนอย่างยั่งยืน	๘๘๐,๐๐๐	-	๘๘๐,๐๐๐	-	-
๒๒) การพัฒนาผลิตภัณฑ์คหกรรมศาสตร์จากร้าข้าวและส่วนเหลือทิ้งในการแปรรูปข้าวเพื่อเพิ่มมูลค่าและอนุรักษ์ศิลปไทย	๗๕๐,๐๐๐	-	๗๕๐,๐๐๐	-	-

๒๓) การพัฒนาผลิตภัณฑ์หัตถกรรมไม้ไผ่ขด ลวดลายล้านนา ด้วยเทคนิคเคคูพาง ชุมชนบ้าน ร้องดอนชัย อำเภอสารภี จังหวัดเชียงใหม่	๓๕๐,๐๐๐	-	๓๕๐,๐๐๐	-	-
๒๔) แบบจำลองทางคณิตศาสตร์ เพื่อการลงทุน ด้านการเพาะปลูกของจังหวัดสุพรรณบุรี ภายใต้ โมเดลประเทศไทย ๔.๐	๑,๐๔๐,๐๐๐	-	๑,๐๔๐,๐๐๐	-	-
๒.การออกแบบและพัฒนานวัตกรรมเพื่อเสริมสร้าง สุขภาพและคุณภาพชีวิต	๔,๗๓๐,๐๐๐	-	๔,๗๓๐,๐๐๐	-	-
๑) การพัฒนาต้นแบบบ้านพักอาศัยขนาดเล็ก สำหรับผู้สูงอายุ	๕๐๐,๐๐๐	-	๕๐๐,๐๐๐	-	-
๒) การพัฒนาต้นแบบสิ่งอำนวยความสะดวก ภายในที่อยู่อาศัยสำหรับผู้สูงอายุ	๕๐๐,๐๐๐	-	๕๐๐,๐๐๐	-	-
๓) การพัฒนาต้นแบบของชุดเครื่องมือช่วยเหลือผู้ สูงอายุ สำหรับติดตั้งภายในบ้านพักอาศัยขนาดเล็ก	๔๘๐,๐๐๐	-	๔๘๐,๐๐๐	-	-
๔) การพัฒนาต้นแบบของชุดเครื่องมือช่วยเหลือผู้ สูงอายุ สำหรับผู้มีรายได้น้อยในสังคมชนบท	๕๐๐,๐๐๐	-	๕๐๐,๐๐๐	-	-
๕) การศึกษาและออกแบบสภาพแวดล้อมเพื่อ ตอบสนองต่อการใช้งานสำหรับเด็กอ่อนพิการทาง สมอง กรณีศึกษา: สถานสงเคราะห์เด็กอ่อนพิการ ทางสมองและปัญญา “บ้านเฟื่องฟ้า” ตำบลบาง ตลาต อำเภอปากเกร็ด จังหวัดนนทบุรี	๖๐๐,๐๐๐	-	๖๐๐,๐๐๐	-	-
๖) โครงการศึกษาและพัฒนาชุดอุปกรณ์ กายภาพบำบัดและพยางค์ขณะเดินสำหรับผู้สูง อายุที่ป่วยเป็นโรคข้อเข่าและกระดูกเสื่อม	๖๐๐,๐๐๐	-	๖๐๐,๐๐๐	-	-
๗) โครงการศึกษาและพัฒนาชุดอุปกรณ์รับ ประทานอาหารสำหรับผู้สูงอายุที่ข้อมือและนิ้วมือ เสื่อม	๖๐๐,๐๐๐	-	๖๐๐,๐๐๐	-	-
๘) โครงการออกแบบและพัฒนาโครงสร้าง นวัตกรรมบรรจุภัณฑ์ เพื่อตอบสนองการเข้าสู่ สังคมผู้สูงวัยในประเทศไทย	๓๕๐,๐๐๐	-	๓๕๐,๐๐๐	-	-
๙) การศึกษาและออกแบบสภาพแวดล้อมเพื่อ ตอบสนองต่อการใช้งานสำหรับผู้สูงอายุกรณี ศึกษา: ศูนย์พัฒนาการจัดสวัสดิการสังคมผู้สูงอายุ จังหวัดปทุมธานี	๖๐๐,๐๐๐	-	๖๐๐,๐๐๐	-	-
๓.การส่งเสริมศักยภาพคนไทย ๔.๐ ด้วยการใช้ นวัตกรรมและเทคโนโลยี	๑,๕๓๐,๐๐๐	-	๑,๕๓๐,๐๐๐	-	-
๑) การพัฒนานวัตกรรมการศึกษาในการสนับสนุน การฝึกแบบร่วมมือสำหรับนักศึกษาช่าง อุตสาหกรรม	๑,๐๐๐,๐๐๐	-	๑,๐๐๐,๐๐๐	-	-

๒) คุณลักษณะจริยธรรมทางธุรกิจของนักศึกษา โฆษณาและประชาสัมพันธ์ในกระแสโลกยุคใหม่	๓๕๐,๐๐๐	-	๓๕๐,๐๐๐	-	-
๓) ประสิทธิภาพการปฏิบัติงานยุคดิจิทัลของ บัณฑิตบัญชืราชวมงคล	๑๘๐,๐๐๐	-	๑๘๐,๐๐๐	-	-
๔.การพัฒนาศักยภาพและส่งเสริมการเรียนรู้ของผู้ สูงวัย	๑,๔๓๐,๐๐๐	-	๑,๔๓๐,๐๐๐	-	-
๑) การพัฒนาอาชีพงานประดิษฐ์เพื่อเพิ่มมูลค่า ทางเศรษฐกิจให้กับผู้สูงอายุชมรมผู้สูงอายุ จังหวัด กาญจนบุรี	๓๒๐,๐๐๐	-	๓๒๐,๐๐๐	-	-
๒) การพัฒนาสมรรถนะด้านสื่อดิจิทัลเพื่อการ ดำรงชีพในสังคมผู้สูงอายุ	๓๐๐,๐๐๐	-	๓๐๐,๐๐๐	-	-
๓) การปรับตัวและการเรียนรู้เพื่อการอยู่ร่วมกัน ของผู้สูงอายุและพหุวัยในสังคมเมือง	๔๕๐,๐๐๐	-	๔๕๐,๐๐๐	-	-
๔) การพัฒนารูปแบบการส่งเสริมคุณภาพชีวิต และรายได้ของผู้สูงอายุเพื่อการพึ่งพาตนเองด้วย อาชีพบำบัดในเขตภาคกลางตอนบน	๓๗๐,๐๐๐	-	๓๗๐,๐๐๐	-	-
๕.การประเมินและคาดการณ์การบริหารจัดการ ทรัพยากรและสิ่งแวดล้อม	๘๙๐,๐๐๐	-	๘๙๐,๐๐๐	-	-
๑) การสร้างแบบจำลองทางคณิตศาสตร์ในการ พยากรณ์ปริมาณน้ำฝนบริเวณเหนือเขื่อนของ ประเทศไทยเพื่อการบริหารจัดการน้ำในภาค การเกษตร	๑๕๐,๐๐๐	-	๑๕๐,๐๐๐	-	-
๒) การพัฒนาระบบบำบัดน้ำเค็ม เพื่อการจัดการ น้ำเค็มที่ชุมชนบางม่วง จ.นนทบุรี ในระยะที่หนึ่ง	๓๕๐,๐๐๐	-	๓๕๐,๐๐๐	-	-
๓) การพยากรณ์ภัยแล้งในประเทศไทย โดยใช้ สภาพภูมิอากาศ และสภาพแหล่งน้ำ ในตัวแบบ ยิดเดนมาร์คอฟ	๓๙๐,๐๐๐	-	๓๙๐,๐๐๐	-	-

เป้าหมายที่ ๓. การวิจัยและนวัตกรรมเพื่อสร้างองค์ความรู้พื้นฐานของประเทศ

ตัวชี้วัดเป้าหมาย ผลงานวิจัยสามารถถูกนำไปใช้อ้างอิงในระดับชาติ หรือระดับนานาชาติ ร้อยละ ๕๐ ของแผนงาน

แนวทางการดำเนินงาน แผนงานวิจัยและนวัตกรรมเพื่อความเป็นเลิศทางวิชาการ

ตัวชี้วัดแนวทาง ผลงานวิจัย ที่สามารถยื่นตีพิมพ์ระดับชาติ และนานาชาติ หรือ ยื่นจดทะเบียนสิทธิบัตรร้อยละ ๖๐ ของแผนงาน

แผนงาน/โครงการ	งบประมาณรวม (บาท)	เป้าหมาย ๑ (บาท)	เป้าหมาย ๒ (บาท)	เป้าหมาย ๓ (บาท)	เป้าหมาย ๔ (บาท)
รวมงบประมาณโครงการของหน่วยงาน	๓๑,๘๒๘,๒๐๐	-	-	๓๑,๘๒๘,๒๐๐	-
รวมงบประมาณโครงการภายใต้แผนบูรณาการของ หน่วยงาน	๓๑,๘๒๘,๒๐๐	-	-	๓๑,๘๒๘,๒๐๐	-
๑.การวิจัยและพัฒนานวัตกรรมด้วยเทคโนโลยีทาง ด้านวัสดุ	๑๕,๕๕๐,๐๐๐	-	-	๑๕,๕๕๐,๐๐๐	-

๑) การพัฒนากำลังวัสดุเสริมแรงในดินจากวัสดุเชิงประกอบผสมวัสดุ	๕๕๐,๐๐๐	-	-	๕๕๐,๐๐๐	-
๒) การพัฒนาความเป็นฉนวนกันความร้อนของกระเบื้องคอนกรีตมุงหลังคาด้วยวัสดุเหลือทิ้ง	๕๕๐,๐๐๐	-	-	๕๕๐,๐๐๐	-
๓) การพัฒนาผนังคอนกรีตป้องกันเสียงจากเศษถนนยางมะตอยเก่า	๕๐๐,๐๐๐	-	-	๕๐๐,๐๐๐	-
๔) การพัฒนาผลิตภัณฑ์แผ่นยิปซัมประเภททนไฟผสมเส้นใยจากใบต้นข้าวโพดสำหรับใช้ในอาคารประหยัดพลังงาน	๕๕๐,๐๐๐	-	-	๕๕๐,๐๐๐	-
๕) การใช้ประโยชน์จากกระเบื้องเหลือทิ้งสำหรับผลิตภัณฑ์อิฐบล็อกประสานน้ำหนักเบาเพื่อส่งเสริมวิสาหกิจชุมชน	๕๕๐,๐๐๐	-	-	๕๕๐,๐๐๐	-
๖) การใช้เศษต้นมันสำปะหลังเป็นมวลรวมน้ำหนักเบาสำหรับผลิตภัณฑ์คอนกรีตบล็อกรับน้ำหนักประเภทควบคุมความชื้น	๕๕๐,๐๐๐	-	-	๕๕๐,๐๐๐	-
๗) การพัฒนาผลิตภัณฑ์แผ่นผนังคอนกรีตน้ำหนักเบาผสมทางมะพร้าวเหลือทิ้งสำหรับ วิสาหกิจชุมชนขนาดเล็ก	๕๕๐,๐๐๐	-	-	๕๕๐,๐๐๐	-
๘) การถ่ายทอดเทคโนโลยีผลิตภัณฑ์คอนกรีตบล็อกมวลเบาผสมเศษเซรามิกเหลือทิ้งจากโรงงานอุตสาหกรรมสำหรับการก่อสร้างอาคารเขียว	๕๕๐,๐๐๐	-	-	๕๕๐,๐๐๐	-
๙) การประดิษฐ์แผ่นปิดแผลโดยการเคลือบพิมพ์คอมโพสิตของเส้นใยนาโนอิเล็กทรอนิกส์บนระหว่างสารสกัดใบบัวบกและคาร์บอกซีเมธิลโคไคซานบนแผ่นเส้นไหมไฟโพรอิน	๕๐๐,๐๐๐	-	-	๕๐๐,๐๐๐	-
๑๐) การผลิตและพัฒนาวัสดุผสมที่ผลิตจากพลาสติกชีวภาพที่สามารถย่อยสลายได้และเส้นใยธรรมชาติเพื่อใช้ในงานบรรจุภัณฑ์	๕๐๐,๐๐๐	-	-	๕๐๐,๐๐๐	-
๑๑) การพัฒนาบรรจุภัณฑ์พลาสติกชีวภาพจากกลูเตนจากข้าวสาลีและน้ำมันพืชตัดแปร	๕๐๐,๐๐๐	-	-	๕๐๐,๐๐๐	-
๑๒) การออกแบบและพัฒนาสารลดแรงตึงผิวจากธรรมชาติเพื่อชะล้างสารหนูจากดินในนาข้าว	๓๕๐,๐๐๐	-	-	๓๕๐,๐๐๐	-
๑๓) การพัฒนากรรมวิธีการผลิตแผ่นใยเปลือกทุเรียนอัดซีเมนต์สำหรับวิสาหกิจขนาดกลางและขนาดย่อม	๖๐๐,๐๐๐	-	-	๖๐๐,๐๐๐	-
๑๔) การพัฒนาแผ่นมิดคาร์ไบด์เพื่อใช้ในอุตสาหกรรมเครื่องมือตัดด้วยระเบียบวิธีไฟโนเดอลิเมนต์	๕๐๐,๐๐๐	-	-	๕๐๐,๐๐๐	-

๑๕) การพัฒนาแผ่นยับยั้งบอร์ดจากผักตบชวาที่มีสมบัติต้านทานการดูดซึมน้ำและเป็นฉนวนป้องกันความร้อนสำหรับวิสาหกิจชุมชน	๕๐๐,๐๐๐	-	-	๕๐๐,๐๐๐	-
๑๖) การใช้ประโยชน์จากเศษถนนยางมะตอยเก่าสำหรับผลิตภัณฑ์แผ่นกระเบื้องคอนกรีตปูพื้นที่ต้านทานแรงดัดสูงเพื่อลดผลกระทบต่อสิ่งแวดล้อม	๕๕๐,๐๐๐	-	-	๕๕๐,๐๐๐	-
๑๗) การพัฒนาวัสดุผนังอาคารจากคอนกรีตเสริมไม้ไผ่เพื่อการอนุรักษ์สิ่งแวดล้อม	๕๐๐,๐๐๐	-	-	๕๐๐,๐๐๐	-
๑๘) การศึกษาและพัฒนาน้ำประสานเงินเจือทองแดง สังกะสี ชนิดเม็ดเล็กเคลือบบอแรกซ์	๒๕๐,๐๐๐	-	-	๒๕๐,๐๐๐	-
๑๙) การศึกษาและพัฒนาส่วนผสมโลหะซิลเวอร์พลัสด้วยการเจือเงินบริสุทธิ์ใน ปริมาณที่เหมาะสมเพื่อลดปัญหาการเกิดรูพรุนบนผิวชิ้นงาน	๖๐๐,๐๐๐	-	-	๖๐๐,๐๐๐	-
๒๐) การศึกษาสมบัติทางกลและโครงสร้างจุลภาคของผลิตภัณฑ์เครื่องประดับทองแดงผสมโลหะเงิน ๙๒๕ จากกรรมวิธีการอัดผงโลหะด้วยแม่พิมพ์	๓๒๕,๐๐๐	-	-	๓๒๕,๐๐๐	-
๒๑) การศึกษาและพัฒนากระบวนการขึ้นรูปโลหะเงินเจือสีเหลืองเทียบเท่าสีทอง๑๐k หรือใกล้เคียงนี้ตามความเหมาะสม	๑,๒๐๐,๐๐๐	-	-	๑,๒๐๐,๐๐๐	-
๒๒) การออกแบบการพัฒนารูปแบบผนังดูดซับเสียงและกลืนจากผักตบชวาและถ่านชาโคล	๔๕๕,๐๐๐	-	-	๔๕๕,๐๐๐	-
๒๓) การใช้ประโยชน์เศษ EVA และ PVC เหลือใช้ในอุตสาหกรรมรองเท้าเพื่อการออกแบบผลิตภัณฑ์ประเภทวัสดุตกแต่งทางสถาปัตยกรรม	๖๐๐,๐๐๐	-	-	๖๐๐,๐๐๐	-
๒๔) การผลิตแก้วคริสตัลสีจากของเหลือใช้ทางการเกษตรสำหรับใช้ในอุตสาหกรรมเครื่องประดับ	๕๐๐,๐๐๐	-	-	๕๐๐,๐๐๐	-
๒๕) การศึกษาเชิงพัฒนาโลหะผสมเงิน (ทอง ๓.๖๕%) ที่มีสมบัติกันหมองเพื่อเพิ่มมูลค่าสำหรับอุตสาหกรรมเครื่องประดับ	๑,๖๐๐,๐๐๐	-	-	๑,๖๐๐,๐๐๐	-
๒๖) ผลกระทบของปฏิกิริยาแอลคาไลซิลิกาต่อโครงสร้างทางจุลภาคของแท่งมอดาร์	๕๘๐,๐๐๐	-	-	๕๘๐,๐๐๐	-
๒๗) การพัฒนากำลังอัดของบล็อกคอนกรีตโดยใช้ระบบวัสดุสองและสามประสาน	๕๙๐,๐๐๐	-	-	๕๙๐,๐๐๐	-
๒.การวิจัยและพัฒนานวัตกรรมด้วยองค์ความรู้ทางด้านวิศวกรรมศาสตร์	๑๒,๕๘๘,๒๐๐	-	-	๑๒,๕๘๘,๒๐๐	-
๑) การใช้เศษตะกรันเหลือทิ้งจากหม้อไอน้ำของโรงงานอุตสาหกรรมสำหรับพัฒนาผลิตภัณฑ์บล็อกก่อผนังประหยัดพลังงาน	๕๕๐,๐๐๐	-	-	๕๕๐,๐๐๐	-

๒) การประหยัดพลังงานของบ้านอัจฉริยะด้วยอุปกรณ์เเนยมสะท้อนแสง	๓๕๐,๐๐๐	-	-	๓๕๐,๐๐๐	-
๓) ผลิตภัณฑ์แผ่นขึ้นไม้อัดเทียมจากเปลือกไม้โตเร็วเพื่อใช้ในงานวัสดุตกแต่ง	๕๒๐,๐๐๐	-	-	๕๒๐,๐๐๐	-
๔) การใช้ประโยชน์เก้าอี้กันเตาจากโรงกำจัดขยะชุมชนเพื่อการผลิตเป็นผลิตภัณฑ์คอนกรีตสำเร็จรูปสำหรับปูทางเท้า	๔๐๐,๐๐๐	-	-	๔๐๐,๐๐๐	-
๕) การเฝ้าระวังการเกิดไฟไหม้ในพื้นที่บ่อขยะโดยใช้โดรนและเทคโนโลยีการรับรู้ระยะไกล	๓๐๙,๓๐๐	-	-	๓๐๙,๓๐๐	-
๖) การพัฒนาเยื่อกรองเซรามิกส่ระดับไมโครฟิลเตรชันจากเถ้าเฝ้ายางพาราเพื่อกรองน้ำใช้สำหรับชุมชน	๕๘๐,๐๐๐	-	-	๕๘๐,๐๐๐	-
๗) การจำลองการเคลื่อนที่ของแขนหุ่นยนต์สำหรับพื้นฐานอุตสาหกรรม ๔.๐	๔๕๐,๐๐๐	-	-	๔๕๐,๐๐๐	-
๘) การทดสอบความล้าของแผ่นเหล็กกล้าโครงสร้างรับแรงดึงสูง ASME SA๕๑๖-Gr๗๐ ที่อุณหภูมิเปลี่ยนแปลง	๕๒๐,๐๐๐	-	-	๕๒๐,๐๐๐	-
๙) การประเมินความปลอดภัยของสถานที่ก่อสร้างประเภทบ้านพักอาศัย	๓๙๐,๐๐๐	-	-	๓๙๐,๐๐๐	-
๑๐) มาตรการความปลอดภัยในการทำงานก่อสร้างบนที่สูง	๔๒๕,๐๐๐	-	-	๔๒๕,๐๐๐	-
๑๑) การประยุกต์ใช้ปั้มน้ำพลังงานแสงอาทิตย์แบบระบบผสมเพื่อการเกษตร	๕๐๐,๐๐๐	-	-	๕๐๐,๐๐๐	-
๑๒) การเปรียบเทียบค่าความสัมพันธ์ระหว่างความเค้นและความเครียดที่ได้จากการคำนวณตามสมการกับการทดสอบแบบเป่าโป่งด้วยน้ำ	๒๗๐,๐๐๐	-	-	๒๗๐,๐๐๐	-
๑๓) การพัฒนาคุณภาพของการเชื่อมประสานชิ้นส่วนเครื่องประดับด้วยเครื่องเชื่อมระบบสายพาน	๖๐๐,๐๐๐	-	-	๖๐๐,๐๐๐	-
๑๔) การพัฒนาและสร้างตู้อบสับปะรดโดยใช้แกลบเป็นเชื้อเพลิง	๔๓๕,๐๐๐	-	-	๔๓๕,๐๐๐	-
๑๕) การพัฒนาอัลกอริทึมสำหรับการวัดความยาวของเม็ดพลาสติกในอุตสาหกรรมด้วยวิธีการปรับปรุงฮีสโตแกรม	๒๙๖,๐๐๐	-	-	๒๙๖,๐๐๐	-
๑๖) การศึกษาการออกแบบด้วยกรรมวิธีการฉีดยางและประยุกต์ใช้ยางธรรมชาติในการผลิตชิ้นรูปยางหุ้มปลั๊กไฟด้วยแม่พิมพ์	๒๘๐,๐๐๐	-	-	๒๘๐,๐๐๐	-
๑๗) การศึกษาเปรียบเทียบความล้าของเหล็กกล้า EH ๓๖ กับ S๔๕C ภายใต้ความเค้นดึงและความเค้นดัด	๔๔๔,๐๐๐	-	-	๔๔๔,๐๐๐	-

๑๘) การศึกษาและพัฒนาแม่พิมพ์ฉีดพลาสติก ภาคเพาะกล้าข้าว	๔๖๙,๐๐๐	-	-	๔๖๙,๐๐๐	-
๑๙) การศึกษาออกแบบระบบในการกำจัดน้ำเสีย ด้วยหลักการสร้างก๊าซโอโซนด้วย อิเล็กโทรดไฟฟ้า แรงดันสูงโดยใช้พลังงานทางเลือกด้วยการบูรณา การสำหรับหน่วยงานองค์กรปกครองส่วนท้องถิ่น	๕๕๕,๐๐๐	-	-	๕๕๕,๐๐๐	-
๒๐) การออกแบบสร้างเครื่องประกอบคอก พลาสติกก้อนเชื้อเห็ดระบบอัตโนมัติ	๕๐๐,๐๐๐	-	-	๕๐๐,๐๐๐	-
๒๑) เทคนิคการตรวจจับเชื้อโรคบนฝ่ามือมนุษย์ ด้วยการประมวลผลข้อมูลภาพดิจิทัล	๔๒๕,๐๐๐	-	-	๔๒๕,๐๐๐	-
๒๒) ผลกระทบของการจัดการอุณหภูมิตามพฤติ ที่มีต่อสมรรถนะและความเชื่อถือได้ในวงจรรวม ดิจิทัลขนาดใหญ่	๕๐๐,๐๐๐	-	-	๕๐๐,๐๐๐	-
๒๓) ผลิตภัณฑ์คอนกรีตบล็อกผสมเถ้าชีวมวลจาก ไม้โตเร็วที่ดูดกลืนน้ำต่ำและแข็งแรงสูง	๕๒๐,๐๐๐	-	-	๕๒๐,๐๐๐	-
๒๔) พัฒนากังหันน้ำผลิตไฟฟ้า	๒๐๐,๐๐๐	-	-	๒๐๐,๐๐๐	-
๒๕) พัฒนากังหันน้ำสูบน้ำเพื่อการเกษตร	๙๙,๙๐๐	-	-	๙๙,๙๐๐	-
๒๖) การศึกษาประสิทธิภาพของเครื่องยนต์ดีเซล ที่ใช้น้ำมันดีเซลผสมน้ำมันสาหร่าย	๑,๐๐๐,๐๐๐	-	-	๑,๐๐๐,๐๐๐	-
๒๗) นวัตกรรมชุดต่อกล่องลดความร้อนจาก ทฤษฎี Double Skin Façade. แบบ Open Cavity. โดยใช้ท่อ PVC. เหลือทิ้งจากงานก่อสร้าง เพื่อลดการใช้พลังงานให้กับที่พักอาศัยของชุมชน รายได้น้อยและนำไปใช้ประโยชน์ในเชิงพาณิชย์ : กรณีศึกษา ชุมชนใต้ทางด่วนงามวงศ์วาน จังหวัด นนทบุรี	๖๐๐,๐๐๐	-	-	๖๐๐,๐๐๐	-
๒๘) ผลกระทบของมาตรการความปลอดภัยใน งานก่อสร้าง : กรณีศึกษางานเทคอนกรีตเสา	๔๐๐,๐๐๐	-	-	๔๐๐,๐๐๐	-
๓.การบูรณาการองค์ความรู้ทางด้านสังคมศาสตร์ และศิลปวัฒนธรรมเพื่อพัฒนาคนในสังคม	๓,๖๙๐,๐๐๐	-	-	๓,๖๙๐,๐๐๐	-
๑) การพัฒนาชุดการเรียนรู้แบบมีส่วนร่วมกับ ชุมชนโดยใช้โบราณสถานพื้นที่เขตคูสิดเพื่อส่งเสริม การเรียนรู้เชิงสร้างสรรค์	๓๐๐,๐๐๐	-	-	๓๐๐,๐๐๐	-
๒) ภูมิปัญญาวัฒนธรรมดอกไม้ในจิตรกรรมฝา ผนังและการถ่ายทอดสู่การเรียนรู้ในห้องเรียน ของเยาวชนในกรุงเทพมหานคร	๓๐๐,๐๐๐	-	-	๓๐๐,๐๐๐	-
๓) การพัฒนาคลังความรู้เรื่องผ้าทอพื้นเมืองภาค เหนือของประเทศไทยด้วย การใช้สื่อมัลติมีเดีย เพื่อการเรียนรู้ตลอดชีวิต	๔๘๐,๐๐๐	-	-	๔๘๐,๐๐๐	-

๔) การพัฒนาสมรรถนะการเรียนการสอนภาษาอังกฤษเพื่อการสื่อสารแบบบูรณาการ ผ่านการฝึกปฏิบัติจริง : กรณีศึกษา คณะบริหารธุรกิจ มหาวิทยาลัยในกลุ่มรัตนโกสินทร์	๑,๗๕๐,๐๐๐	-	-	๑,๗๕๐,๐๐๐	-
๕) การจัดการศึกษาพหุวัฒนธรรมในประเทศไทย หลังเปิดประชาคมเศรษฐกิจอาเซียน	๓๖๐,๐๐๐	-	-	๓๖๐,๐๐๐	-
๖) การสร้างสรรค์สื่อประชาสัมพันธ์ส่งเสริมการท่องเที่ยวเชิงวัฒนธรรม ประเพณี “กำฟ้า” สืบสานวัฒนธรรมไทยพวน จังหวัดลพบุรี	๕๐๐,๐๐๐	-	-	๕๐๐,๐๐๐	-

มติที่ประชุม รับทราบ

5.3 รายงานผลการตรวจประเมินคุณภาพการศึกษาภายใน ระดับสถาบัน ประจำปีการศึกษา 2559



สถาบันวิจัยและพัฒนา
Institute of Research and Development
มหาวิทยาลัยเทคโนโลยีราชมงคลพระนคร
๓๙๙ ถนนสามเสน แขวงจรัญยาบาล เขตดุสิต กรุงเทพฯ ๑๐๓๐๐
โทรศัพท์ : ๐ ๒๖๖๕ ๓๗๗๗, ๐ ๒๖๖๕ ๓๘๘๘ ต่อ ๖๐๕๓-๖๐๕๔, ๖๐๕๘ โทรสาร : ๐ ๒๖๘๒ ๐๕๒๓



การตรวจประเมินคุณภาพการศึกษาภายใน (SAR) ระดับสถาบัน ประจำปีการศึกษา ๒๕๕๙

สถาบันวิจัยและพัฒนา ผู้รับผิดชอบตัวบ่งชี้จาก ๙ คณะ รับการตรวจประเมินคุณภาพการศึกษาภายใน (SAR) ระดับมหาวิทยาลัย ตามเกณฑ์สำนักงานคณะกรรมการการอุดมศึกษา (สกอ.) ปีการศึกษา ๒๕๕๙ โดยกรรมการประเมิน ได้แก่ ผู้ช่วยศาสตราจารย์ฤดี นิยมรัตน์ อาจารย์อรรถการ สัตยพานิชย์ สถาบันวิจัยและพัฒนา เป็นผู้รับผิดชอบในองค์ประกอบที่ ๒ การวิจัย และ องค์ประกอบที่ ๓ การบริการวิชาการ เมื่อวันที่จันทร์ที่ ๑๘ กันยายน ๒๕๖๐

องค์ประกอบคุณภาพ	คะแนนการประเมินเฉลี่ย	ผลการประเมิน
องค์ประกอบที่ ๑ การผลิตบัณฑิต	๓.๔๐	พอใช้
องค์ประกอบที่ ๒ การวิจัย	๔.๓๓	ดี
องค์ประกอบที่ ๓ การบริการวิชาการ	๕.๐๐	ดีมาก
องค์ประกอบที่ ๔ การทำนุบำรุงศิลปะและวัฒนธรรม	๕.๐๐	ดีมาก
องค์ประกอบที่ ๕ การบริหารจัดการ	๔.๗๐	ดีมาก









www.ird.rmutp.ac.th

รายงานผลการดำเนินงาน ประจำเดือนกันยายน ๒๕๖๐

มติที่ประชุม รับทราบ

5.4 รายงานผลการปฏิบัติงานตามแผนปฏิบัติการประจำปีงบประมาณ พ.ศ. 2560

รายงานผลการปฏิบัติงานตามแผนปฏิบัติการประจำปีงบประมาณ พ.ศ. 2560

ที่	โครงการ	ผลลัพธ์												งบประมาณที่ได้รับจัดสรร (บาท)			ระยะเวลาการดำเนินงาน		หมายเหตุ			
		จำนวนผู้รับบริการ (โครงการ/คน/ปี)	ตัวชี้วัดที่ 1		ตัวชี้วัดที่ 2		ตัวชี้วัดที่ 3		ตัวชี้วัดที่ 4		ตัวชี้วัดที่ 5		ตัวชี้วัดที่ 6		ผล	แผน	ผล					
			ผู้รับบริการนำความพึงพอใจ	ความพึงพอใจของผู้รับบริการและวิชาชีพต่อประจักษ์จากรับบริการ (ร้อยละ)	ความพึงพอใจขององค์กรบริการวิชาการที่ส่งมอบศักยภาพในการแข่งขันของประเทศไทย	โครงการบริการวิชาการที่ส่งมอบศักยภาพในการแข่งขันของประเทศไทย (ร้อยละ)	จำนวนโครงการบริการวิชาการ	ความพึงพอใจของผู้รับบริการในกระบวนการให้บริการ (โครงการ)	งานบริการวิชาการแล้วเสร็จตามระยะเวลาที่กำหนด (ร้อยละ)	จำนวนโครงการบริการ	ความพึงพอใจของผู้รับบริการในกระบวนการให้บริการ (ร้อยละ)	งานบริการวิชาการแล้วเสร็จตามระยะเวลาที่กำหนด (ร้อยละ)										
													แผน	ผล				แผน		ผล	แผน	ผล
ตัวชี้วัด	389 คน	453 คน	86.00	96.46	85.00	92.75	15	100.00	3	3.00	90.00	91.90	95.00	100.00	255,100.00	247,780.00	3,660,000.00	1,042,281.00				
ผลผลิต : ผลงานการให้บริการวิชาการ																						
1	โครงการบริการวิชาการสู่ชุมชน	40 คน	85 คน	86.00	91.60	85.00	91.60	15	100.00	1	1	90.00	92.40	95.00	100.00	255,100.00	-	-	228,896.00	ม.ค. - พ.ค. 2560	27 ก.พ. - 1 มี.ค. 2560	
2	โครงการการถ่ายทอดเทคโนโลยีเพื่อพัฒนาอาชีพการแปรรูปผลิตภัณฑ์จากมะพร้าว ของกลุ่มวิสาหกิจชุมชนจังหวัดนนทบุรี	40 คน	44 คน	86.00	94.60	85.00	93.60	15	100.00	1	1	90.00	90.20	95.00	100.00	-	247,780.00	-	151,978.00	ค.ค. 2559	25 - 27 ค.ค. 2559	
3	โครงการให้คำปรึกษาและบริการข้อมูลเทคโนโลยี *	250 คน	265 คน	86.00	99.62	85.00	97.80	15	100.00	1	1	90.00	94.40	95.00	100.00	-	-	262,000.00	262,000.00	ค.ค. 2559 ถึง ก.ย. 2560	25, 29 - 30 ก.ค. และ 4 - 5 ส.ค. 2560	ส่งมอบเอกสารกระทรวงวิทยาศาสตร์และเทคโนโลยี
4	โครงการฝึกอบรมหลักสูตรพัฒนาผู้บริหารระดับกลาง ชุด 4.0 รุ่นที่ 1	59 คน	59 คน	86.00	100.00	85.00	88.00	-	-	-	-	90.00	90.60	95.00	100.00	-	-	400,000.00	399,407.00	มี.ค. - มิ.ย. 2560	มี.ค. - มิ.ย. 2560	ส่งมอบเอกสารบริษัท สลาร์มาร์เก็ต แมนูฟักเจอร์รี่ จำกัด
5	โครงการการสื่อสารเพื่อการเสริมสร้างความเข้มแข็งของเยาวชนในสังคมไทย * ระยะเวลาดำเนินโครงการถึงเดือนธันวาคม 2560	-	-	-	-	-	-	-	-	-	-	-	-	-	-	-	-	2,998,000.00	30 ส.ค. 2559 ถึง 25 ส.ค. 2560		ส่งมอบเอกสารสำนักงานเลขาธิการสภาการศึกษา	

- โคม่าสีที่ 1
- โคม่าสีที่ 2
- โคม่าสีที่ 3

* โครงการที่ 5 งบประมาณภายนอกจาก สำนักงาบลัด กระทรวงยุติธรรม ระยะเวลาการดำเนินงานโครงการถึงเดือนธันวาคม 2560

รายงานผลการปฏิบัติงานตามแผนปฏิบัติการประจำปีงบประมาณ พ.ศ. 2560

ที่	โครงการ	ผลลัพธ์				งบประมาณที่ได้รับจัดสรร (บาท)			ระยะเวลาการดำเนินงาน		หมายเหตุ
		จำนวนผู้รับบริการ (คน/ปี)	ตัวชี้วัด		ผล	ผล	ผล	แผน	ผล		
			ความพึงพอใจของผู้เข้าร่วมโครงการ (ร้อยละ)	ผล							
										แผน	
ตัวชี้วัด	-	-	85.00	90.83	2,600,000	7,763,800	4,245,545	-	-		
ผลผลิต : ผู้สำเร็จการศึกษาด้านวิทยาศาสตร์และเทคโนโลยี											
งบลงทุน											
ค่าครุภัณฑ์											
1	เครื่องพิมพ์ห้องเครื่องคอมพิวเตอร์	1 เครื่อง	1 เครื่อง	-	-	-	7,900.00	7,896.60	ค.ค. 2559	พ.ย. 2559	
2	เครื่องคอมพิวเตอร์สำนักงาน	2 เครื่อง	2 เครื่อง	-	-	-	58,000.00	58,000.00	ค.ค. 2559	ม.ค. 2560	
งบเงินอุดหนุน											
1	โครงการส่งเสริมสิ่งประดิษฐ์และนวัตกรรมเพื่อคนรุ่นใหม่ ประจำปีงบประมาณ พ.ศ. 2560	40 ผลงาน	124 ผลงาน	-	-	1,000,000.00	125,500.00	1,125,500.00	ค.ค. 2559 - ก.ย. 2560	ค.ค. 2559 - ก.ย. 2560	ได้รับจัดสรรงบประมาณเงินรายได้มหาวิทยาลัยเพิ่มเติม 125,500 บาท
2	กองทุนเพื่อการวิจัย	-	110 บทความ	-	-	-	6,822,400.00	2,527,000.00	ค.ค. 2559 - ก.ย. 2560	ค.ค. 2559 - ก.ย. 2560	
	- โคม่าสีที่ 1 มีการส่งเสริมและสนับสนุนการตีพิมพ์และเผยแพร่ผลงานวิจัย		10 บทความ					132,000.00			บทความวิจัยระดับชาติ 6 บทความ บทความวิจัยระดับนานาชาติ 3 บทความ
	- โคม่าสีที่ 2 มีการส่งเสริมและสนับสนุนการตีพิมพ์และเผยแพร่ผลงานวิจัย		23 บทความ					401,000.00			บทความวิจัยระดับชาติ 15 บทความ บทความวิจัยระดับนานาชาติ 8 บทความ
	- โคม่าสีที่ 3 มีการส่งเสริมและสนับสนุนการตีพิมพ์และเผยแพร่ผลงานวิจัย		67 บทความ					1,756,000.00			บทความวิจัยระดับชาติ 12 บทความ บทความวิจัยระดับนานาชาติ 55 บทความ
	- โคม่าสีที่ 4 มีการส่งเสริมและสนับสนุนการตีพิมพ์และเผยแพร่ผลงานวิจัย		10 บทความ					238,000.00			บทความวิจัยระดับชาติ 6 บทความ บทความวิจัยระดับนานาชาติ 4 บทความ

- โคม่าสีที่ 1
- โคม่าสีที่ 2
- โคม่าสีที่ 3
- โคม่าสีที่ 4

ที่	โครงการ	ผลลัพธ์				งบประมาณ ที่ได้รับจัดสรร (บาท)			ระยะเวลา การดำเนินงาน		หมายเหตุ
		จำนวน ผู้รับบริการ (คน/ปี)		ตัวชี้วัด ความพึงพอใจของ ผู้เข้าร่วมโครงการ (ร้อยละ)							
		แผน	ผล	แผน	ผล	แผน	ผล	แผน	ผล		
งบรายจ่ายอื่น											
1	โครงการจัดทำวารสารวิชาการและวิจัย มทร.พระนคร (สาขาวิทยาศาสตร์และเทคโนโลยี)	30 บทความ	30 บทความ	-	-	200,000.00	-	187,217.00	ต.ค. 2559 - ก.ย. 2560	ต.ค. 2559 - ก.ย. 2560	
2	โครงการจัดทำวารสารวิชาการและวิจัย มทร.พระนคร (สาขามนุษยศาสตร์และสังคมศาสตร์)	15 บทความ	15 บทความ	-	-	100,000.00	-	81,933.00	ต.ค. 2559 - ก.ย. 2560	ต.ค. 2559 - ก.ย. 2560	
3	โครงการการจัดนิทรรศการวิจัย สิ่งประดิษฐ์ร่วมกับ หน่วยงานภายนอก	30 ผลงาน	32 ผลงาน	85.00	91.80	500,000.00	-	306,489.78	ก.พ. และ ส.ค. 2560	ก.พ. และ ส.ค. 2560	
	- กิจกรรมที่ 1 งานวันนักประดิษฐ์ ประจำปี 2560		22 ผลงาน					149,392.80		2 - 6 ก.พ. 2560	
	- กิจกรรมที่ 2 มหกรรมงานวิจัยแห่งชาติ		10 ผลงาน					157,096.98		23 - 27 ส.ค. 2560	
4	โครงการการประชุมวิชาการ มหาวิทยาลัยเทคโนโลยี ราชมงคล ครั้งที่ 9	50 ผลงาน	68 ผลงาน	85.00	92.40	800,000.00	-	342,217.00	ส.ค. 2560	7 - 9 ส.ค. 2560	
5	โครงการสร้างและพัฒนาศักยภาพบุคลากรด้านการวิจัย มหาวิทยาลัยเทคโนโลยีราชมงคลพระนคร	120 คน	448 คน	85.00	88.30	-	750,000.00	734,791.85	ธ.ค. 2559, มี.ค. และ มี.ย. 2560	ธ.ค. 2559, มี.ค. และ มี.ย. 2560	
	- กิจกรรมที่ 1 การอบรมเชิงปฏิบัติการ เรื่อง การจัดทำราคากลางงานวิจัยและสัญญาต้นทุน อุตสาหกรรมวิจัย		169 คน					119,451.00		23 พ.ย. และ 29 พ.ย. - 2 ธ.ค. 2559	
	- กิจกรรมที่ 2 วิจัยสัญจร ณ จังหวัดขอนแก่น กาฬสินธุ์ และอุดรธานี		50 คน					332,980.00		20 - 22 ก.พ. 2560	
	- กิจกรรมที่ 3 การอบรมเชิงปฏิบัติการ การวิเคราะห์ ข้อมูลทางสถิติด้วยโปรแกรมสำเร็จรูป SPSS		125 คน					214,534.85		26 - 27 มี.ค. และ 1 - 2 ก.พ. 2560	
	- กิจกรรมที่ 4 การอบรมเชิงปฏิบัติการ การจัดการ บรรณานุกรมด้วยโปรแกรม Endnote		104 คน					67,826.00		28 - 29 มี.ย. 2560	

โดมสีที่ 1

โดมสีที่ 2

โดมสีที่ 3

โดมสีที่ 4

รายงานผลการปฏิบัติงานตามแผนปฏิบัติการประจำปีงบประมาณ พ.ศ.2560

ที่	โครงการ	ผลลัพธ์				งบประมาณ ที่ได้รับจัดสรร (บาท)			ระยะเวลา การดำเนินงาน		หมายเหตุ		
		จำนวน โครงการวิจัย (โครงการ)		ตัวชี้วัด โครงการวิจัยเป็นไป ตามมาตรฐานที่กำหนด (โครงการ)									
		แผน	ผล	แผน	ผล	แผน	ผล	แผน	ผล				
ตัวชี้วัด													
		3	3	3	3	90.00	97.62	280,000	1,040,000	1,100,000			
โครงการ : โครงการวิจัยเพื่อสร้าง สະสมองค์ความรู้ที่มีศักยภาพ													
เงินอุดหนุนโครงการวิจัยประยุกต์													
1	โครงการวิจัยแนวทางการจัดอบรมวิชาชีพด้านอาหาร สำหรับผู้สูงอายุ : กรณีศึกษา กลุ่มบ้านห้วยทรายเหนือ อำเภอชะอำ จังหวัดเพชรบุรี	1	1	1	1	90.00	100.00	280,000	-	280,000.00	ต.ค. 2559 - ก.ย. 2560	ต.ค. 2559 - ก.ย. 2560	โครงการต่อเนื่อง (2560 - 2561)
2	โครงการวิจัยการประเมินความต้องการจำเป็นในการ พัฒนาศักยภาพด้านการวิจัยของบุคลากรสายวิชาการ มหาวิทยาลัยเทคโนโลยีราชมงคลพระนคร	1	1	1	1	90.00	100.00	-	40,000	40,000.00	ต.ค. 2559 - ก.ย. 2560	ต.ค. 2559 - ก.ย. 2560	
3	โครงการวิจัยสถาบัน *	1	1	1	1	90.00	92.86	-	1,000,000	780,000.00	ต.ค. 2559 - ก.ย. 2560	ต.ค. 2559 - ก.ย. 2560	

* โครงการวิจัยสถาบัน ประกอบด้วยกิจกรรมย่อยจำนวน 14 กิจกรรม ดำเนินการเรียบร้อยแล้ว 13 กิจกรรม มีการขยายเวลา 1 กิจกรรม

- การบริหารมหาวิทยาลัยเทคโนโลยีราชมงคลพระนครเพื่อมุ่งสู่การเป็นมหาวิทยาลัยดิจิทัล หัวหน้โครงการ รศ.วิมลพรรณ อาภาวท ระยะเวลาที่ขยาย 3 เดือน (1 ต.ค.2560 - 31 ธ.ค.2560)

มติที่ประชุม รับทราบ

5.5 ตัวชี้วัดความสำเร็จตามแผนยุทธศาสตร์การพัฒนามหาวิทยาลัยเทคโนโลยีราชมงคลพระนคร ปีการศึกษา ๒๕๖๐ (๑ สิงหาคม ๒๕๖๐ - ๓๑ กรกฎาคม ๒๕๖๑) ที่สถาบันวิจัยและพัฒนา รับผิดชอบ

ตารางตัวชี้วัดความสำเร็จและค่าเป้าหมายตามแผนยุทธศาสตร์การพัฒนามหาวิทยาลัยเทคโนโลยีราชมงคลพระนคร
ประจำปีการศึกษา 2560 (1 สิงหาคม 2560 - 31 กรกฎาคม 2561)

ด้านวิจัย สิ่งประดิษฐ์ และนวัตกรรม จำนวน 8 ตัวชี้วัด

ประเด็นยุทธศาสตร์	เป้าประสงค์	ตัวชี้วัดความสำเร็จ	ค่าเป้าหมาย (ปีการศึกษา)		ผู้กำกับตัวชี้วัด	ผู้รวบรวมข้อมูล /รายงาน	กลยุทธ์ที่
			หน่วยนับ	60			
2. การพัฒนาความเข้มแข็งงานวิจัยและงานสร้างสรรค์ที่มีคุณภาพเพื่อเพิ่มขีดความสามารถในการแข่งขันของประเทศ	2.1 จำนวนผลงานวิจัยและงานสร้างสรรค์ที่ได้มาตรฐาน มีคุณภาพและนำไปต่อยอดได้	1 ผลงานวิจัยแบบมุ่งเป้า	จำนวนงานวิจัย	9	รองฯ วิชาการ	สวท.	4. การพัฒนางานวิจัยเชิงสร้างสรรค์
		- คณะครุศาสตร์อุตสาหกรรม	จำนวนงานวิจัย	1			
		- คณะเทคโนโลยีคหกรรมศาสตร์	จำนวนงานวิจัย	1			
		- คณะเทคโนโลยีสื่อสารมวลชน	จำนวนงานวิจัย	1			
		- คณะบริหารธุรกิจ	จำนวนงานวิจัย	1			
		- คณะวิทยาศาสตร์และเทคโนโลยี	จำนวนงานวิจัย	1			
		- คณะวิศวกรรมศาสตร์	จำนวนงานวิจัย	1			
		- คณะศิลปศาสตร์	จำนวนงานวิจัย	1			
		- คณะอุตสาหกรรมสิ่งทอและออกแบบแฟชั่น	จำนวนงานวิจัย	1			
		- คณะสถาปัตยกรรมศาสตร์และการออกแบบ	จำนวนงานวิจัย	1			
		2 จำนวนเงินสนับสนุนวิจัยต่ออาจารย์และนักวิจัยทั้งหมด	สายวิทย์ (บาท)	48,000	รองฯ วิชาการ	สวท.	
			สายสังคม (บาท)	20,000			
			ทุกคณะรับค่าเป้าหมาย				
		3 ร้อยละของผลงานทางวิชาการ/ผลงานวิจัย/สิ่งประดิษฐ์/นวัตกรรม/งานสร้างสรรค์ ที่ตีพิมพ์เผยแพร่ต่อผู้อาวุโสประจำ	ร้อยละ	15	รองฯ วิชาการ	สวท.	
			ทุกคณะรับค่าเป้าหมาย				
		4 ร้อยละของผลงานทางวิชาการ/ผลงานวิจัย/สิ่งประดิษฐ์/นวัตกรรม/งานสร้างสรรค์ ที่นำไปใช้ประโยชน์ต่ออาจารย์ประจำ	ร้อยละ	15	รองฯ วิชาการ	สวท.	
			ทุกคณะรับค่าเป้าหมาย				
		5 ผลงานวิจัย/นวัตกรรม/งานสร้างสรรค์ ได้รับรางวัลระดับชาติ/นานาชาติ หรือจดทะเบียนทรัพย์สินทางปัญญา	ผลงาน	6	รองฯ วิชาการ	สวท.	
		- คณะครุศาสตร์อุตสาหกรรม	ผลงาน	1			
		- คณะเทคโนโลยีคหกรรมศาสตร์	ผลงาน	-			
		- คณะเทคโนโลยีสื่อสารมวลชน	ผลงาน	-			
		- คณะบริหารธุรกิจ	ผลงาน	-			
		- คณะวิทยาศาสตร์และเทคโนโลยี	ผลงาน	1			
		- คณะวิศวกรรมศาสตร์	ผลงาน	4			
- คณะศิลปศาสตร์	ผลงาน	-					
- คณะอุตสาหกรรมสิ่งทอและออกแบบแฟชั่น	ผลงาน	-					
- คณะสถาปัตยกรรมศาสตร์และการออกแบบ	ผลงาน	-					
6 จำนวนโครงการส่งเสริมงานวิจัย/สิ่งประดิษฐ์/นวัตกรรม ของนักศึกษาที่ได้รับการสนับสนุนงบประมาณ	โครงการ	72	รองฯ วิชาการ	สวท.			
- คณะครุศาสตร์อุตสาหกรรม	ผลงาน	8					
- คณะเทคโนโลยีคหกรรมศาสตร์	ผลงาน	8					
- คณะเทคโนโลยีสื่อสารมวลชน	ผลงาน	8					
- คณะบริหารธุรกิจ	ผลงาน	8					
- คณะวิทยาศาสตร์และเทคโนโลยี	ผลงาน	8					
- คณะวิศวกรรมศาสตร์	ผลงาน	8					
- คณะศิลปศาสตร์	ผลงาน	8					
- คณะอุตสาหกรรมสิ่งทอและออกแบบแฟชั่น	ผลงาน	8					
- คณะสถาปัตยกรรมศาสตร์และการออกแบบ	ผลงาน	8					

ด้านวิจัย สิ่งประดิษฐ์ และนวัตกรรม (ต่อ)

ประเด็นยุทธศาสตร์	เป้าประสงค์	ตัวชี้วัดความสำเร็จ	ค่าเป้าหมาย (ปีการศึกษา)		ผู้กำกับตัวชี้วัด	ผู้รวบรวมข้อมูล /รายงาน	กลยุทธ์ที่
			หน่วยนับ	59			
		7 จำนวนชุมชนและ/หรือภาคอุตสาหกรรมและ/หรือสถานประกอบการ ที่มีความร่วมมือด้านวิจัย	จำนวนชุมชน/ภาคอุตสาหกรรม/สถานประกอบการ	16	รองฯ วิชาการ	สวพ.	
		- คณะครุศาสตร์อุตสาหกรรม	จำนวนชุมชน/ภาคอุตสาหกรรม/สถานประกอบการ	1			
		- คณะเทคโนโลยีคหกรรมศาสตร์	จำนวนชุมชน/ภาคอุตสาหกรรม/สถานประกอบการ	2			
		- คณะเทคโนโลยีสื่อสารมวลชน	จำนวนชุมชน/ภาคอุตสาหกรรม/สถานประกอบการ	1			
		- คณะบริหารธุรกิจ	จำนวนชุมชน/ภาคอุตสาหกรรม/สถานประกอบการ	1			
		- คณะวิทยาศาสตร์และเทคโนโลยี	จำนวนชุมชน/ภาคอุตสาหกรรม/สถานประกอบการ	2			
		- คณะวิศวกรรมศาสตร์	จำนวนชุมชน/ภาคอุตสาหกรรม/สถานประกอบการ	4			
		- คณะศิลปศาสตร์	จำนวนชุมชน/ภาคอุตสาหกรรม/สถานประกอบการ	1			
		- คณะอุตสาหกรรมสิ่งทอและออกแบบแฟชั่น	จำนวนชุมชน/ภาคอุตสาหกรรม/สถานประกอบการ	2			
		- คณะสถาปัตยกรรมศาสตร์และการออกแบบ	จำนวนชุมชน/ภาคอุตสาหกรรม/สถานประกอบการ	2			
		- สถาบันวิจัยและพัฒนา	จำนวนชุมชน/ภาคอุตสาหกรรม/สถานประกอบการ	-			
		8 จำนวนผลงานวิจัย/สิ่งประดิษฐ์/นวัตกรรม และงานสร้างสรรค์ ที่เกิดจากความร่วมมือของชุมชนและ/หรือภาคอุตสาหกรรม และ/หรือสถานประกอบการ	ผลงาน	12	รองฯ วิชาการ	สวพ.	
		- คณะครุศาสตร์อุตสาหกรรม	ผลงาน	1			
		- คณะเทคโนโลยีคหกรรมศาสตร์	ผลงาน	2			
		- คณะเทคโนโลยีสื่อสารมวลชน	ผลงาน	1			
		- คณะบริหารธุรกิจ	ผลงาน	1			
		- คณะวิทยาศาสตร์และเทคโนโลยี	ผลงาน	1			
		- คณะวิศวกรรมศาสตร์	ผลงาน	3			
		- คณะศิลปศาสตร์	ผลงาน	1			
		- คณะอุตสาหกรรมสิ่งทอและออกแบบแฟชั่น	ผลงาน	1			
		- คณะสถาปัตยกรรมศาสตร์และการออกแบบ	ผลงาน	1			

ด้านการบริการวิชาการแก่สังคม จำนวน 5 ตัวชี้วัด

ประเด็นยุทธศาสตร์	เป้าประสงค์	ตัวชี้วัดความสำเร็จ	ค่าเป้าหมาย (ปีการศึกษา)		ผู้กำกับตัวชี้วัด	ผู้รวบรวมข้อมูล /รายงาน	กลยุทธ์ที่			
			หน่วยนับ	60						
4. การส่งเสริมการให้บริการวิชาการและการพัฒนาอาชีพ	4.1 เป็นแหล่งให้บริการวิชาการวิชาชีพที่ได้มาตรฐานเป็นที่ยอมรับของสังคม	1 จำนวนการให้บริการวิชาการที่เกิดประโยชน์ต่อสังคม	โครงการ	43	รองฯ บริการวิชาการ	สวพ.	8. การบริการวิชาการที่มีศักยภาพในการพัฒนาประเทศอย่างยั่งยืน			
		- คณะครุศาสตร์อุตสาหกรรม	โครงการ	3						
		- คณะเทคโนโลยีคหกรรมศาสตร์	โครงการ	3						
		- คณะเทคโนโลยีสารสนเทศ	โครงการ	3						
		- คณะบริหารธุรกิจ	โครงการ	5						
		- คณะวิทยาศาสตร์และเทคโนโลยี	โครงการ	5						
		- คณะวิศวกรรมศาสตร์	โครงการ	9						
		- คณะศิลปศาสตร์	โครงการ	4						
		- คณะอุตสาหกรรมสิ่งทอและออกแบบแฟชั่น	โครงการ	4						
		- คณะสถาปัตยกรรมศาสตร์และการออกแบบ	โครงการ	4						
		- สถาบันวิจัยและพัฒนา	โครงการ	3						
		2 จำนวนเงินรายได้ที่เกิดจากการให้บริการวิชาการ	ล้านบาท	8.2				รองฯ บริการวิชาการ	สวพ.	
		- คณะครุศาสตร์อุตสาหกรรม	ล้านบาท	0.2						
- คณะเทคโนโลยีคหกรรมศาสตร์	ล้านบาท	0.3								
- คณะเทคโนโลยีสารสนเทศ	ล้านบาท	0.2								
- คณะบริหารธุรกิจ	ล้านบาท	1								
- คณะวิทยาศาสตร์และเทคโนโลยี	ล้านบาท	0.2								
- คณะวิศวกรรมศาสตร์	ล้านบาท	2.5								
- คณะศิลปศาสตร์	ล้านบาท	0.5								
- คณะอุตสาหกรรมสิ่งทอและออกแบบแฟชั่น	ล้านบาท	0.3								
- คณะสถาปัตยกรรมศาสตร์และการออกแบบ	ล้านบาท	1								
- สำนักวิทยบริการและเทคโนโลยีสารสนเทศ	ล้านบาท	1								
- สถาบันวิจัยและพัฒนา	ล้านบาท	1								
3 จำนวนหมู่บ้าน/ชุมชนที่ได้รับการยกระดับคุณภาพชีวิต	หมู่บ้าน/ชุมชน	17	รองฯ บริการวิชาการ	สวพ.						
- คณะครุศาสตร์อุตสาหกรรม	หมู่บ้าน/ชุมชน	1								
- คณะเทคโนโลยีคหกรรมศาสตร์	หมู่บ้าน/ชุมชน	3								
- คณะเทคโนโลยีสารสนเทศ	หมู่บ้าน/ชุมชน	1								
- คณะบริหารธุรกิจ	หมู่บ้าน/ชุมชน	1								
- คณะวิทยาศาสตร์และเทคโนโลยี	หมู่บ้าน/ชุมชน	1								
- คณะวิศวกรรมศาสตร์	หมู่บ้าน/ชุมชน	4								
- คณะศิลปศาสตร์	หมู่บ้าน/ชุมชน	1								
- คณะอุตสาหกรรมสิ่งทอและออกแบบแฟชั่น	หมู่บ้าน/ชุมชน	1								
- คณะสถาปัตยกรรมศาสตร์และการออกแบบ	หมู่บ้าน/ชุมชน	3								
- สถาบันวิจัยและพัฒนา	หมู่บ้าน/ชุมชน	1								
4 เครือข่ายการให้บริการวิชาการ	เครือข่าย	21				รองฯ บริการวิชาการ	สวพ.			
- คณะครุศาสตร์อุตสาหกรรม	เครือข่าย	1								
- คณะเทคโนโลยีคหกรรมศาสตร์	เครือข่าย	2								
- คณะเทคโนโลยีสารสนเทศ	เครือข่าย	2								
- คณะบริหารธุรกิจ	เครือข่าย	1								
- คณะวิทยาศาสตร์และเทคโนโลยี	เครือข่าย	2								
- คณะวิศวกรรมศาสตร์	เครือข่าย	3								
- คณะศิลปศาสตร์	เครือข่าย	1								
- คณะอุตสาหกรรมสิ่งทอและออกแบบแฟชั่น	เครือข่าย	2								
- คณะสถาปัตยกรรมศาสตร์และการออกแบบ	เครือข่าย	2								
- สถาบันวิจัยและพัฒนา	เครือข่าย	5								
5 จำนวนผู้ประกอบการธุรกิจขนาดกลาง/ขนาดย่อมที่ได้รับการพัฒนาศักยภาพ	จำนวนผู้ประกอบการ	10	รองฯ บริการวิชาการ	สวพ.						
- คณะครุศาสตร์อุตสาหกรรม	จำนวนผู้ประกอบการ	1								
- คณะเทคโนโลยีคหกรรมศาสตร์	จำนวนผู้ประกอบการ	1								
- คณะเทคโนโลยีสารสนเทศ	จำนวนผู้ประกอบการ	1								
- คณะบริหารธุรกิจ	จำนวนผู้ประกอบการ	1								
- คณะวิทยาศาสตร์และเทคโนโลยี	จำนวนผู้ประกอบการ	1								
- คณะวิศวกรรมศาสตร์	จำนวนผู้ประกอบการ	1								
- คณะศิลปศาสตร์	จำนวนผู้ประกอบการ	1								
- คณะอุตสาหกรรมสิ่งทอและออกแบบแฟชั่น	จำนวนผู้ประกอบการ	1								
- คณะสถาปัตยกรรมศาสตร์และการออกแบบ	จำนวนผู้ประกอบการ	1								
- สถาบันวิจัยและพัฒนา	จำนวนผู้ประกอบการ	1								

แผนปฏิบัติการประจำปีงบประมาณ พ.ศ.2561
สถาบันวิจัยและพัฒนา

ผลผลิต : ผลงานการให้บริการวิชาการ

ตัวชี้วัดระดับผลลัพธ์

เชิงปริมาณ :

- ผู้เข้ารับบริการนำความรู้ไปใช้ประโยชน์ ร้อยละ 86

เชิงคุณภาพ :

- ความพึงพอใจของผู้รับบริการวิชาการและวิชาชีพ ต่อประโยชน์จากการบริการ ร้อยละ 85

เชิงเวลา :

- โครงการบริการวิชาการที่ส่งเสริมศักยภาพในการแข่งขันของประเทศไทยในเวลา 1 ปี ร้อยละ 15

ตัวชี้วัดระดับผลผลิต

เชิงปริมาณ :

- จำนวนโครงการ/กิจกรรมบริการวิชาการแก่สังคม

โครงการ/กิจกรรม

เชิงคุณภาพ :

- ความพึงพอใจของผู้รับบริการในกระบวนการให้บริการ ร้อยละ 90

เชิงเวลา :

- งานบริการวิชาการแล้วเสร็จตามเวลาที่กำหนด ร้อยละ 95

เชิงต้นทุน :

- ค่าใช้จ่ายของการให้บริการวิชาการตามงบประมาณที่ได้รับจัดสรร **471,800** บาท

ลำดับที่	โครงการ/กิจกรรม	เป้าหมาย			งบประมาณ			ระยะเวลาดำเนินงาน												ผู้รับผิดชอบ	หมายเหตุ					
		ปริมาณ	คุณภาพ	เวลา	ต้นทุน		อื่น ๆ (ระบุ)	ปี 2560						ปี 2561												
					แผ่นดิน	เงินรายได้		ต.ค.	พ.ย.	ธ.ค.	ม.ค.	ก.พ.	มี.ค.	เม.ย.	พ.ค.	มิ.ย.	ก.ค.	ก.ย.								
1	งบรายจ่ายอื่น โครงการบริการวิชาการสู่ชุมชน	60 คน			232,800	239,000																			กลุ่มบริการวิชาการ	
2	โครงการการสร้างเครือข่ายความร่วมมือด้านการบริการวิชาการ มหาวิทยาลัยเทคโนโลยีราชมงคลพระนคร	5 เครือข่าย				239,000																			กลุ่มบริการวิชาการ	

โครงการ : โครงการวิจัยเพื่อสร้าง สังคมองค์ความรู้ที่มีศักยภาพ

ตัวชี้วัด

การวิจัยพื้นฐาน:

- ความสำเร็จของการดำเนินโครงการบรรลุเป้าหมายตามแผนรายปีไม่น้อยกว่า ร้อยละ 90

- การวิจัยเพื่อสร้างองค์ความรู้ด้านการวิจัยพื้นฐาน

โครงการ

การวิจัยประยุกต์ :

- ความสำเร็จของการดำเนินโครงการบรรลุเป้าหมายตามแผนรายปีไม่น้อยกว่า ร้อยละ 90

- การวิจัยเพื่อสร้างองค์ความรู้ด้านการวิจัยประยุกต์

โครงการ

การวิจัยพัฒนา :

- ความสำเร็จของการดำเนินโครงการบรรลุเป้าหมายตามแผนรายปีไม่น้อยกว่า ร้อยละ 90

- การวิจัยเพื่อถ่ายทอดเทคโนโลยีด้านการวิจัยและพัฒนา

โครงการ

ลำดับที่	โครงการ/กิจกรรม	เป้าหมาย			งบประมาณ			ระยะเวลาดำเนินงาน												ผู้รับผิดชอบ	หมายเหตุ						
		ปริมาณ	คุณภาพ	เวลา	ต้นทุน		อื่น ๆ (ระบุ)	ปี 2560						ปี 2561													
					แผ่นดิน	เงินรายได้		ต.ค.	พ.ย.	ธ.ค.	ม.ค.	ก.พ.	มี.ค.	เม.ย.	พ.ค.	มิ.ย.	ก.ค.	ก.ย.									
1	งบเงินอุดหนุน โครงการ : โครงการการวิจัยและนวัตกรรมเพื่อแก้ปัญหาหรือสร้างความเข้มแข็งด้านสังคม ชุมชน ความมั่นคง และคุณภาพชีวิตประชาชนตามยุทธศาสตร์ของประเทศ - กิจกรรม : เงินอุดหนุนโครงการวิจัยที่สามารถเป็นแนวทางในการกำหนดนโยบายของภาครัฐและหน่วยงานที่รับผิดชอบ โครงการวิจัยแนวทางการจัดอบรมวิชาชีพด้านอาหารสำหรับผู้สูงอายุ : กรณีศึกษาหมู่บ้านห้วยทรายเหนือ ตำบลชะอำ อำเภอชะอำ จังหวัดเพชรบุรี	1	โครงการ			1,167,100	1,130,000																			พัชรินทร์	
2	- กิจกรรม : เงินอุดหนุนโครงการวิจัยที่สามารถนำไปใช้ในการพัฒนาชุมชนและสังคม โครงการวิจัยการพัฒนาและออกแบบบรรจุภัณฑ์ร่วมสมัย เพื่อพัฒนาภาพลักษณ์และเพิ่มมูลค่าสินค้าแก่ชุมชน : กรณีศึกษากลุ่มผลิตภัณฑ์ปลาตุ๋นลำภู จังหวัดพังงา	1	โครงการ			238,500																				เมธิกา	
3	โครงการ : โครงการวิจัยและพัฒนาเพื่อสร้าง/สะสมองค์ความรู้ที่มีศักยภาพ เป็นฐานความรู้ในการวิจัยและพัฒนา - กิจกรรม : เงินอุดหนุนโครงการวิจัยประยุกต์เชิงลึกหรือต่อยอดเพื่อนำไปใช้แก้ไขปัญหาการค้าเงินงานของหน่วยงาน โครงการวิจัยอุตสาหกรรมโซลาร์เซลล์สำหรับแผ่นกระจกนิรภัยกันกระสุน	1	โครงการ			676,800																				ประกอบ	
4	โครงการวิจัยสถาบัน	1	โครงการ				1,000,000																			วัชรภรณ์	
5	โครงการวิจัยการพัฒนากระบวนการบริหารงานวิจัย (RPM) กรณีศึกษา กองทุนเพื่อการวิจัย มหาวิทยาลัยเทคโนโลยีราชมงคลพระนคร	1	โครงการ				40,000																			วัชรภรณ์	
6	โครงการวิจัยการพัฒนากระบวนการจัดการฐานข้อมูลวารสารอิเล็กทรอนิกส์ กรณีศึกษา วารสารวิชาการและวิจัย มจร.พระนคร สาขามนุษยศาสตร์และสังคมศาสตร์	1	โครงการ				50,000																			เจนจิรา	
7	โครงการวิจัยการพัฒนาฐานข้อมูลรายงานวิจัยฉบับสมบูรณ์ สำหรับมหาวิทยาลัยเทคโนโลยีราชมงคลพระนคร	1	โครงการ				40,000																			เมธิกา	

มติที่ประชุม รับทราบ

5.7 รายงานผลการดำเนินงานสถาบันวิจัยและพัฒนา ระหว่างเดือนสิงหาคม ถึงเดือนตุลาคม 2560

ผลการดำเนินงานสถาบันวิจัยและพัฒนา ระหว่างเดือนสิงหาคม ถึงเดือนตุลาคม 2560 สามารถดูรายละเอียดเพิ่มเติมได้ที่ เว็บไซต์ สถาบันวิจัยและพัฒนา www.ird.rmutp.ac.th

มติที่ประชุม รับทราบ

ระเบียบวาระที่ 6 เรื่องอื่น ๆ

6.1 การจ่ายเงินงบประมาณและเงินอุดหนุนทั่วไป

นางสาวสุพัตรา ศรีนิปกานนท์ กล่าว ได้รับแจ้งจากกองคลังเรื่องการระงับการจ่ายให้แก่พนักงานมหาวิทยาลัย ซึ่งเป็นเงินรางวัลโบนัส หรือการประกันอุบัติเหตุพนักงานมหาวิทยาลัยปีละ 20,000 บาท ซึ่งทางมหาวิทยาลัยจะขอระงับไปก่อนโดยมีหนังสือชี้แจงดังนี้



บันทึกข้อความ

ส่วนราชการ กองคลัง สำนักงานอธิการบดี มหาวิทยาลัยเทคโนโลยีราชมงคลพระนคร โทร. ๖๑๘๘

ที่ ศธ ๐๕๘๑.๑๕/๕๕๓

วันที่ ๖ พฤศจิกายน ๒๕๖๐

เรื่อง การจ่ายเงินงบประมาณ เงินอุดหนุนทั่วไป

เรียน หัวหน้าหน่วยงานในสังกัด

ด้วย มหาวิทยาลัยเทคโนโลยีราชมงคลพระนคร ได้รับหนังสือจาก สำนักงานคณะกรรมการการอุดมศึกษา ที่ ศธ ๐๕๑๑/๑๑๕๙๓ ลงวันที่ ๑๗ ตุลาคม ๒๕๖๐ ให้มหาวิทยาลัยฯ ระงับหรือยับยั้งการดำเนินการนำเงินงบประมาณรายจ่ายประจำปี งบเงินอุดหนุน ประเภทเงินอุดหนุนทั่วไป รายการเงินอุดหนุนค่าใช้จ่ายบุคลากร โอนเข้าเป็นรายได้กองทุนเพื่อการพัฒนาและสวัสดิการแก่พนักงานมหาวิทยาลัย และหนังสือตอบข้อหารือกรมบัญชีกลาง ด่วนที่สุด ที่ กค ๐๔๐๒.๒/๐๔๖๓๗๙ ลงวันที่ ๒๕ ตุลาคม ๒๕๖๐ มีความสรุปว่า มหาวิทยาลัยเทคโนโลยีราชมงคลพระนครมีฐานะเป็นนิติบุคคลและเป็นส่วนราชการตามกฎหมายว่าด้วยวิธีการงบประมาณในสังกัดสำนักงานคณะกรรมการการอุดมศึกษา กระทรวงศึกษาธิการ ตามมาตรา ๕ แห่งพระราชบัญญัติมหาวิทยาลัยเทคโนโลยีราชมงคล พ.ศ. ๒๕๔๘ ดังนั้น ในการออกข้อบังคับมหาวิทยาลัยฯ เพื่อการจ่ายเงินในการจัดสวัสดิการ หรือสิทธิประโยชน์แก่บุคลากรและค่าใช้จ่ายต่าง ๆ ให้แก่พนักงานมหาวิทยาลัย จะต้องเป็นไปตามระเบียบของทางราชการกำหนด ทั้งนี้ หากมหาวิทยาลัยฯ มีความประสงค์ออกข้อบังคับมหาวิทยาลัยฯ โดยกำหนดให้มีการจ่ายค่าตอบแทนต่าง ๆ ให้แก่พนักงานมหาวิทยาลัย ในรายการหรืออัตราที่นอกเหนือไปจากที่ระเบียบของทางราชการกำหนดก็จะต้องทำความเข้าใจกับกระทรวงการคลังก่อน

มหาวิทยาลัยฯ ได้มีการตรวจสอบและพิจารณาแล้ว สรุปได้ดังนี้

๑. รายจ่ายบุคลากร (พนักงานมหาวิทยาลัย) ที่สามารถเบิกจ่ายได้ตามระเบียบ จากงบอุดหนุนทั่วไป ได้แก่
 - ๑.๑ เงินเดือน / ค่าจ้าง
 - ๑.๒ เงินประจำตำแหน่งทางวิชาการ ตำแหน่งผู้ช่วยศาสตราจารย์ เดือนละ ๕,๖๐๐ บาท ตำแหน่งรองศาสตราจารย์ เดือนละ ๙,๙๐๐ บาท ตำแหน่งศาสตราจารย์ เดือนละ ๑๓,๐๐๐ บาท
 - ๑.๓ เงินสมทบประกันสังคม (ของนายจ้าง)
 - ๑.๔ เงินสมทบกองทุนสำรองเลี้ยงชีพ (ของนายจ้าง)

การจ่ายเงินตามรายการ ๑.๑ - ๑.๔ ให้ดำเนินการจ่ายได้ตามปกติ จากงบเงินอุดหนุน ประเภทเงินอุดหนุนทั่วไป

๒. รายจ่ายบุคลากร (พนักงานมหาวิทยาลัย) ที่จ่ายจากเงินอุดหนุน ประเภทเงินอุดหนุนทั่วไป ซึ่งดำเนินการตามระเบียบ/ประกาศของมหาวิทยาลัยฯ ได้แก่

- ๒.๑ จ่ายเงินเพิ่มสำหรับตำแหน่งที่มีเหตุพิเศษแก่นักวิชาการคอมพิวเตอร์ นิตินกร
- ๒.๒ จ่ายเงินค่าวิชาชีพรักษาโยธา วิศวกรไฟฟ้า และสถาปนิก
- ๒.๓ เงินเสริมสร้างคุณภาพชีวิตที่ดีแก่พนักงานมหาวิทยาลัย ในอัตราเดือนละ ๒,๐๐๐ บาท
- ๒.๔ เงินโบนัสแก่พนักงานมหาวิทยาลัย
- ๒.๕ เงินรางวัลแก่พนักงานมหาวิทยาลัย
- ๒.๖ เงินอุดหนุนประกันสุขภาพและประกันอุบัติเหตุแก่พนักงานมหาวิทยาลัย
- ๒.๗ เงินเพิ่มพิเศษแก่พนักงานมหาวิทยาลัย วุฒิปริญญาเอก

/การจ่ายเงินตามรายการ

การจ่ายเงินตามรายการ ๒.๑ - ๒.๗ มหาวิทยาลัยฯ ขอให้หน่วยงานที่เกี่ยวข้องชะลอการจ่ายรายการดังกล่าวตั้งแต่เดือนพฤศจิกายน ๒๕๖๐ เป็นต้นไป จนกว่าจะได้ความชัดเจนจากสำนักงานคณะกรรมการกฤษฎีกา ซึ่งกองบริหารงานบุคคลอยู่ระหว่างการประสานงานกับสำนักงานคณะกรรมการกฤษฎีกา ในประเด็นการตีความตามพระราชบัญญัติการบริหารบุคคลของมหาวิทยาลัยฯ

จึงเรียนมาเพื่อโปรดทราบและดำเนินการ



รองศาสตราจารย์สุภัทรา โกไศยกานนท์
อธิการบดีมหาวิทยาลัยเทคโนโลยีราชมงคลพระนคร

มติที่ประชุม รับทราบ

6.1 เล่มรายงานประจำปี 2560

นางพลอยวรินทร์ รังสิกรรพุม กล่าว รายงานประจำปี 2560 ที่ให้นางสาวชาวิณี บินกาซีเมน ดำเนินการจัดทำเล่มรายงานประจำปี 2560 ซึ่งเห็นว่านางสาวชาวิณี บินกาซีเมน มีภาระงานหลายอย่าง จึงน่าจะมอบหมายให้นางสาววัลลภา พักประไพ ดำเนินการจัดทำเล่มรายงานประจำปี 2560 นี้หรือไม่

นางสาวชาวิณี บินกาซีเมน กล่าว ได้ดำเนินการรวบรวมข้อมูลแล้วส่วนหนึ่งแต่ยังไม่เสร็จสมบูรณ์และได้ส่งให้ นางสาวหญิง มัทนัง จัดทำรูปแบบและจะเร่งลงข้อมูลให้ครบ

ประธาน กล่าว ตัวกระดาษยังเป็นกระดาษแบบอาร์ทมันหรือไม่

นางสาวชาวิณี บินกาซีเมน กล่าว ยังไม่ได้มีการตกลงกับโรงพิมพ์ ผู้อำนวยการสถาบันวิจัยและพัฒนาจะต้องการแบบกระดาษอย่างไร จะให้เป็นแบบกระดาษถนอมสายตาหรือไม่อย่างไรรูปแบบตามนี้

ประธาน กล่าว อาจมีเพิ่มเติมข้อมูล และในส่วนมอบหมายให้นางสาววัลลภา พักประไพ ดำเนินการจัดทำเล่มรายงานประจำปี 2560 ก็ขอมอบหมายเลย

นางสาวชาวิณี บินกาซีเมน กล่าว ส่วนโครงการงบประมาณรายจ่าย ปี 2562 ซึ่งในกลุ่มวิจัยได้ทราบว่าการเขียนข้อเสนอโครงการเสร็จแล้ว และหัวหน้ากลุ่มได้รวบรวมให้ผู้ช่วยผู้อำนวยการสถาบันวิจัยและพัฒนา ช่วยดูข้อมูลให้ ซึ่งกองนโยบายและแผน ยังไม่ได้มีการแจ้งกำหนดวันส่งข้อเสนอโครงการ อยากจะขอให้เขียนข้อเสนอโครงการให้เสร็จก่อน เผื่อบางที่กองนโยบายและแผนจะขอข้อมูลแบบทันที

มติที่ประชุม รับทราบ

ปิดประชุมเวลา 17.00 น.

นางสาววัลลภา พักประไพ
ผู้จัดรายงานการประชุม

นางพลอยวรินทร์ รังสิกรรพุม
ผู้ตรวจรายงานการประชุม