



รายงานการประชุมบุคลากรสถาบันวิจัยและพัฒนา
ครั้งที่ 3/2558
วันพฤหัสบดีที่ 2 เมษายน 2558 เวลา 13.30 น.
ณ ห้องประชุมอินทนิล 1 ชั้น 5 สำนักงานอธิการบดี

ผู้มาประชุม

1. ดร.สิงห์แก้ว	ปิอกเท็ง	ผู้อำนวยการสถาบันวิจัยและพัฒนา
2. ดร.ดวงฤทัย	นิคมรัฐ	รองผู้อำนวยการสถาบันวิจัยและพัฒนา
3. ผศ.ว่าที่เรือตรีทรงวุฒิ	มงคลเลิศมณี	รองผู้อำนวยการสถาบันวิจัยและพัฒนา
4. นางพลอยวรินทร์	รังสิกรรพุม	หัวหน้าสำนักงานผู้อำนวยการสถาบัน
5. นางสาวสุพัตรา	ศรีนิปกานนท์	หัวหน้างานบริหารทั่วไป
6. นางสาวอินทิธิดา	หิรัญอัครวงศ์	หัวหน้ากลุ่มวิจัย
7. นางสาวชนิดา	ประจักษ์จิตร	หัวหน้ากลุ่มบริการวิชาการ
8. นางกัญญาณัฐ	พวงแสง	นักวิจัย
9. นางสาวรุจิรา	จุ่นบุญ	นักวิจัย
10. นางสาวเจนจิรา	บ.ป.สูงเนิน	เจ้าหน้าที่วิจัย
11. นางสาวพัชรนันท์	ยังวรวิเชียร	เจ้าหน้าที่วิจัย
12. นายปิยวัฒน์	เจริญทรัพย์	เจ้าหน้าที่วิจัย
13. นางสาววิสุตา	วรรณห้วย	เจ้าหน้าที่วิจัย
14. นางสาวเรณู	ยะแสง	เจ้าหน้าที่วิจัย
15. นายณัฐภัก	ฉิมทกานนท์	เจ้าหน้าที่วิจัย
16. นางสาวดวงฤทัย	แก้วคำ	นักวิชาการศึกษา
17. นางสาวหนึ่งฤทัย	แก้วคำ	นักวิชาการศึกษา
18. นางสาวดวงตา	เข็มทรัพย์	นักวิชาการศึกษา
19. นางสาวพันธ์ประภา	หลักบุญ	นักวิชาการศึกษา
20. นางสาวชาวิณี	บินกาซีเมน	เจ้าหน้าที่บริหารงานทั่วไป
21. นางสาววัลลภา	พักประไพ	เจ้าหน้าที่บริหารงานทั่วไป
22. นางสาวกาญจนมาศ	เชยจันทร์	เจ้าหน้าที่บริหารงานทั่วไป
23. นางสาวพัชรา	หนูเรืองงาม	ผู้ปฏิบัติงานบริหาร

ผู้ไม่มาประชุม

1. นางสาววัชรภรณ์	ชัยวรรณ	ติตราชการ
-------------------	---------	-----------

ประชุมเวลา 13.30 น.


ประธานกล่าวเปิดการประชุม และดำเนินการประชุมตามระเบียบวาระดังต่อไปนี้

ระเบียบวาระที่ 1 เรื่องแจ้งให้ที่ประชุมทราบ

1.1 เรื่องที่ประธานแจ้ง

1) แบบฟอร์มมอบงานสถาบันวิจัยและพัฒนา

การมอบหมายงานกรณีพิเศษจากผู้อำนวยการสถาบันวิจัยและพัฒนา จะมอบหมายงานผ่านรองผู้อำนวยการ โดยมีแบบฟอร์มการมอบงาน ในส่วนของงานประจำให้ดำเนินการตามปกติ โดยจะเริ่มใช้ในรอบการประเมิน 6 เดือนหลัง คือเมษายน 2558 และจะนำมาประกอบการพิจารณาในการประเมินการเลื่อนเงินเดือนของบุคลากรด้วย



แบบฟอร์มมอบงาน สถาบันวิจัยและพัฒนา มหาวิทยาลัยเทคโนโลยีราชมงคลพระนคร
ISO, JOB ORDER

ผู้มอบงาน _____ ตำแหน่ง _____

กลุ่มงานที่รับมอบหมาย บริหาร วิจัย บริการวิชาการ

ผู้ปฏิบัติงาน _____ ใบมอบงานเลขที่ _____ ลงวันที่ ____/____/____

รายละเอียดงานที่รับมอบหมาย

คนแอกคทีฟ

รับงานวันที่ ____/____/____

ดำเนินการเสร็จสิ้น ดำเนินการ ไม่เสร็จสิ้น

ปัญหาอุปสรรค _____ แนวทางแก้ไขปัญหา _____

มีการประสานงานหน่วยงานอื่น ๆ ไม่มี

ลงชื่อผู้ปฏิบัติงาน _____

ลงวันที่ ____/____/____

คนแอกทีฟใช้

ดำเนินการแล้ว

ไม่สามารถดำเนินการได้ เนื่องจาก _____

ลงชื่อผู้ปฏิบัติงาน _____

ลงวันที่ ____/____/____

คนแอกทีฟทุก

2) แผนปฏิบัติราชการประจำปีงบประมาณ พ.ศ. 2558 สถาบันวิจัยและพัฒนา

1. ผลผลิต : ผลงานการให้บริการวิชาการ

- งบประมาณอุดหนุน จำนวน 3 โครงการ ดำเนินการแล้ว
- งบประมาณอุดหนุน (งบภายนอก) จำนวน 1 โครงการ ดำเนินโครงการตลอด

ปีงบประมาณ

2. ผลผลิต : ผู้สำเร็จการศึกษาด้านวิทยาศาสตร์และเทคโนโลยี

- งบลงทุน ค่าครุภัณฑ์ ดำเนินการแล้ว
- งบประมาณอุดหนุน 2 โครงการ ดำเนินการตลอดปีงบประมาณ
- งบรายจ่ายอื่น 5 โครงการ 1. โครงการจัดทำวารสารวิชาการและวิจัย มทร.

พระนคร ดำเนินการตลอดปี 2. โครงการการจัดนิทรรศการวิจัย สิ่งประดิษฐ์ร่วมกับหน่วยงานภายนอก ดำเนินการปีละ 2 ครั้ง ดำเนินการแล้ว 1 ครั้ง 3. โครงการการประชุมวิชาการมหาวิทยาลัยเทคโนโลยีราชมงคล ครั้งที่ 7 ดำเนินการในเดือน กรกฎาคม 4. โครงการการอบรมเพื่อพัฒนาศักยภาพผู้ปฏิบัติงานวิจัยและบริการ วิชาการ ดำเนินการแล้ว 5. โครงการยกระดับคุณภาพงานวิจัย มหาวิทยาลัยเทคโนโลยีราชมงคลพระนคร มี 3 กิจกรรม ดำเนินการแล้ว 1 กิจกรรม ส่วนอีก 2 กิจกรรม อยู่ระหว่างการเตรียมงาน

3. ผลผลิต : ผลงานวิจัยเพื่อถ่ายทอดเทคโนโลยี จำนวน 1 โครงการ ดำเนินงาน

ตลอดปีงบประมาณ

4. ผลผลิต : ผลงานวิจัยเพื่อสร้างองค์ความรู้ จำนวน 1 โครงการ ดำเนินงานตลอด

ปีงบประมาณ

3) รายชื่อวารสารวิชาการระดับชาติและระดับนานาชาติ ที่ไม่อยู่ในฐานข้อมูลตาม ประกาศ ก.พ.อ. หรือระเบียบคณะกรรมการการอุดมศึกษา ว่าด้วยหลักเกณฑ์การพิจารณาวารสารทางวิชาการ สำหรับการเผยแพร่ผลงานทางวิชาการ สถาบันวิจัยและพัฒนา จะทำหนังสือแจ้งให้คณะส่งชื่อวารสารมายัง สถาบันวิจัยและพัฒนา เพื่อนำเสนอสภามหาวิทยาลัยอนุมัติ เพื่อตอบตัวชี้วัดในการประเมินคุณภาพภายในต่อไป

มติที่ประชุม รับทราบ

4) เรื่องที่เลขานุการแจ้ง

จากการประชุมแผนเพิ่มประสิทธิภาพการดำเนินงาน มหาวิทยาลัยเทคโนโลยี ราชมงคลพระนคร ประจำปีงบประมาณ พ.ศ. 2558 เมื่อวันที่ 2 กุมภาพันธ์ 2558 มีกิจกรรมที่ทุกหน่วยงาน ต้องให้ความร่วมมือตามแผนเพิ่มประสิทธิภาพ คือ กิจกรรมที่ 3 การประหยัดค่าสาธารณูปโภค ค่าโทรศัพท์ พื้นฐาน และค่าน้ำประปา จึงขอความร่วมมือบุคลากรทุกคนปฏิบัติตามโดยเคร่งครัด

มติที่ประชุม รับทราบ

ระเบียบวาระที่ 2 เรื่องรับรองรายงานการประชุม ครั้งที่ 2/2558 เมื่อวันที่ 2 กุมภาพันธ์ 2558

มติที่ประชุม รับรองรายงานการประชุม

ระเบียบวาระที่ 3 เรื่องสืบเนื่อง

ไม่มี

ระเบียบวาระที่ 4 เรื่องเพื่อพิจารณา


4.1 การจัดทำข้อเสนอขอตั้งงบประมาณเงินรายได้ ประจำปีงบประมาณ พ.ศ. 2559

กองนโยบายและแผน แจ้งให้จัดทำข้อเสนอขอตั้งงบประมาณเงินรายได้ ประจำปีงบประมาณ พ.ศ. 2559 โดยให้หน่วยงานส่งข้อเสนอขอภายในวันที่ 30 เมษายน 2558 ซึ่งงานแผนและงบประมาณ ได้แจ้งให้รองผู้อำนวยการฝ่ายวิจัย และรองผู้อำนวยการฝ่ายบริการวิชาการ และผู้เกี่ยวข้องทราบแล้ว โดยกำหนดให้ส่งข้อเสนอขอตั้งงบประมาณเงินรายได้ฯ ให้งานแผนและงบประมาณ ภายในวันที่ 20 เมษายน 2558


มติที่ประชุม มอบงาน/กลุ่ม ที่เกี่ยวข้องดำเนินการ

1. งานบริหารทั่วไป ดำเนินการเหมือนเดิม
2. กลุ่มวิจัย จัดทำเหมือนปีงบประมาณ พ.ศ. 2558 และเพิ่มโครงการ ICON.SCI
3. กลุ่มบริการวิชาการ จัดทำ 3 โครงการ

4.2 การประกันคุณภาพการศึกษาภายใน ระดับสถาบัน ประจำปีการศึกษา 2557

 สถาบันวิจัยและพัฒนา เอกสารควบคุม	เป้าหมายคุณภาพ: ปีการศึกษา 2557	รหัสเอกสารSD 01 - 01 วันที่บังคับใช้ 1 สิงหาคม 2557 วันที่ทบทวน ISSUE 1 หน้าที่1/2
--	--	---

(นโยบาย/ตัวบ่งชี้เฉพาะKPI) ของสถาบันวิจัยและพัฒนา	ค่าน้ำหนัก (ร้อยละ)	ค่าเป้าหมาย	สำนักงานผู้อำนวยการ	กลุ่มบริการวิชาการ	กลุ่มวิจัย
1. การวิจัย					
1.1 ระบบและกลไกการบริหารและพัฒนางานวิจัยหรืองานสร้างสรรค์			*	*	✓
1.2 ระดับความสำเร็จของการจัดสรรงบประมาณวิจัยจากงบประมาณภายใน			*	*	✓
1.3 ระดับความสำเร็จของการส่งเสริมการทำงานวิจัยหรืองานสร้างสรรค์ของนักศึกษา			*	*	✓
1.4 ระดับความสำเร็จของการติดตามประเมินผลการทำงานวิจัย			*	*	✓
1.5 ระดับความสำเร็จของการเผยแพร่ผลงานวิจัยหรืองานสร้างสรรค์			*	*	✓
1.6 ระดับความสำเร็จของการเผยแพร่ผลงานวิจัยหรืองานสร้างสรรค์			*	*	✓
1.7 ระดับความสำเร็จของการพัฒนานักวิจัย			*	*	✓
2. การบริการวิชาการ					
2.1 การบริการวิชาการแก่สังคม			*	✓	*
2.2 ผลการเรียนรู้และเสริมสร้างความเข้มแข็งของชุมชนหรือองค์กรภายนอก			*	✓	*
2.3 ระดับความสำเร็จของการให้บริการวิชาการและวิชาชีพแก่สังคม			*	✓	*
2.4 ระดับความสำเร็จของการดำเนินงานคลินิกเทคโนโลยี			*	✓	*
2.5 ร้อยละของงบประมาณภายนอกต่องบประมาณภายใน ในการสนับสนุนงานบริการวิชาการ			*	✓	*
3. การบริหารจัดการ					
3.1 ภาวะผู้นำของผู้บริหารของสถาบัน			✓	✓	✓
3.2 ระดับคุณภาพของการถ่ายทอดเป้าหมายของคณะกรรมการประจำสถาบันวิจัยและพัฒนา			✓	✓	✓
3.3 ระดับความสำเร็จในการเปิดโอกาสให้ผู้ทรงคุณวุฒิภายนอกสถาบันวิจัยและพัฒนาแสดงความคิดเห็นร่วมติดตามตรวจสอบผลการปฏิบัติราชการ			✓	✓	✓
3.4 การบริหารของสถาบันเพื่อการกำกับติดตามผลสัมฤทธิ์ตามพันธกิจ			✓	✓	✓
3.5 จำนวนช่องทาง การประชาสัมพันธ์ผลการดำเนินงานของสถาบัน			✓	✓	✓
4. ระบบและกลไกการประกันคุณภาพ					
4.1 ระบบและกลไกการประกันคุณภาพการศึกษาภายใน			✓	✓	✓

 <p>สถาบันวิจัยและพัฒนา เอกสารควบคุม</p>	<p>เป้าหมายคุณภาพ: ปีการศึกษา 2557</p>	<p>รหัสเอกสารSD 01 - 01 วันที่บังคับใช้ 1 สิงหาคม 2557 วันที่ทบทวน ISSUE 1 หน้าที่2/2</p>
---	--	---

(ดร.สิงห์แก้ว ปือกเทิ่ง)
ผู้อำนวยการสถาบันวิจัยและพัฒนา

(ดร.สิงห์แก้ว ปือกเทิ่ง)
รองผู้อำนวยการฝ่ายบริหาร

(ดร.ดวงฤทัย นิคมรัฐ)
รองผู้อำนวยการฝ่ายวิจัย

(ผู้ช่วยศาสตราจารย์ ว่าที่ ร.ต.ทรงวุฒิ มงคลเลิศมณี)
รองผู้อำนวยการฝ่ายบริการวิชาการ

(นางพลอยวรินทร์ รั้งสิกรรมพุม)
หัวหน้าสำนักงานผู้อำนวยการ

ผู้กำกับดูแลตัวบ่งชี้ตามเป้าหมายคุณภาพ
สถาบันวิจัยและพัฒนา มหาวิทยาลัยเทคโนโลยีราชมงคลพระนคร ประจำปีการศึกษา 2557

ตัวบ่งชี้	ค่าน้ำหนัก	ผู้กำกับตัวบ่งชี้	ผู้จัดเก็บข้อมูล/รายงาน	หน่วยงานที่รับผิดชอบ
1. การวิจัย				
1.1 ระบบและกลไกการบริหารและพัฒนางานวิจัยหรืองานสร้างสรรค์		รอง ผอ. ฝ่ายวิจัย	น.ส.เมทิกา พ่วงแสง น.ส.อินทิมา หิรัญอักษรวงค์	กลุ่มวิจัย
1.2 ระดับความสำเร็จของการจัดสรรงบประมาณวิจัยจากงบประมาณภายใน		รอง ผอ. ฝ่ายวิจัย	น.ส.พัชรนันท์ ยังวรวิเชียร น.ส.อินทิมา หิรัญอักษรวงค์	กลุ่มวิจัย
1.3 ระดับความสำเร็จของการส่งเสริมการทำงานวิจัยหรืองานสร้างสรรค์ของนักศึกษา		รอง ผอ. ฝ่ายวิจัย	น.ส.เรณู ยะแสง	กลุ่มวิจัย
1.4 ระดับความสำเร็จของการติดตามประเมินผลการทำงานวิจัย		รอง ผอ. ฝ่ายวิจัย	น.ส.วิสุดา วรรณห้วย น.ส.อินทิมา หิรัญอักษรวงค์	กลุ่มวิจัย
1.5 ระดับความสำเร็จของการเผยแพร่ผลงานวิจัยหรืองานสร้างสรรค์		รอง ผอ. ฝ่ายวิจัย	น.ส.เจนจิรา บ.ป.สูงเนิน นายปิยวัฒน์ เจริญทรัพย์ นายณัฐภักดิ์ ฉินทากานนท์ น.ส.อินทิมา หิรัญอักษรวงค์	กลุ่มวิจัย
1.5 ระดับความสำเร็จของการจัดทำวารสารวิชาการและวิจัย		รอง ผอ. ฝ่ายวิจัย	น.ส.เจนจิรา บ.ป.สูงเนิน น.ส.อินทิมา หิรัญอักษรวงค์	กลุ่มวิจัย
1.7 ระดับความสำเร็จของการพัฒนานักวิจัย		รอง ผอ. ฝ่ายวิจัย	น.ส.เมทิกา พ่วงแสง น.ส.อินทิมา หิรัญอักษรวงค์	กลุ่มวิจัย
2. การบริการวิชาการ				
2.1 การบริการวิชาการแก่สังคม		รอง ผอ. ฝ่ายบริการวิชาการ	นางสาวชนิดา ประจักษ์จิตร	กลุ่มบริการวิชาการ
2.2 ผลการเรียนรู้และเสริมสร้างความเข้มแข็งของชุมชนหรือองค์กรภายนอก		รอง ผอ. ฝ่ายบริการวิชาการ	นางสาวชนิดา ประจักษ์จิตร	กลุ่มบริการวิชาการ
2.3 ระดับความสำเร็จของการให้บริการวิชาการและวิชาชีพแก่สังคม		รอง ผอ. ฝ่ายบริการวิชาการ	นางสาวชนิดา ประจักษ์จิตร	กลุ่มบริการวิชาการ
2.4 ระดับความสำเร็จของการดำเนินงานคลินิกเทคโนโลยี		รอง ผอ. ฝ่ายบริการวิชาการ	นางสาวชนิดา ประจักษ์จิตร	กลุ่มบริการวิชาการ
2.5 ร้อยละของงบประมาณภายนอกต่องบประมาณภายในในการสนับสนุนงานบริการวิชาการ		รอง ผอ. ฝ่ายบริการวิชาการ	นางสาวชนิดา ประจักษ์จิตร	กลุ่มบริการวิชาการ
3. การบริหารจัดการ				
3.1 ภาวะผู้นำของผู้บริหารของสถาบัน		รอง ผอ. ฝ่ายบริหาร	นางพลอยวรินทร์ รังสิกรรพุม	งานบริหารทั่วไป
3.2 ระดับคุณภาพของการถ่ายทอดเป้าหมายของคณะกรรมการประจำสถาบันวิจัยและพัฒนาสู่การปฏิบัติ		รอง ผอ. ฝ่ายบริหาร	นางพลอยวรินทร์ รังสิกรรพุม	งานบริหารทั่วไป
3.3 ระดับความสำเร็จในการเปิดโอกาสให้ผู้ทรงคุณวุฒิภายนอกสถาบันวิจัยและพัฒนาแสดงความคิดเห็นร่วมติดตามตรวจสอบผลการปฏิบัติราชการ		รอง ผอ. ฝ่ายบริหาร	นางพลอยวรินทร์ รังสิกรรพุม	งานบริหารทั่วไป

ตัวบ่งชี้	ค่าน้ำหนัก	ผู้กำกับตัวบ่งชี้	ผู้จัดเก็บข้อมูล/รายงาน	หน่วยงานที่รับผิดชอบ
3.4 การบริหารของสถาบันเพื่อการกำกับติดตามผลลัพธ์ตามพันธกิจ 3.4.1 การพัฒนาแผน 3.4.2 การบริหารความเสี่ยง 3.4.3 การบริหารด้วยหลักธรรมาภิบาล 3.4.4 การจัดการความรู้ 3.4.5 การพัฒนาบุคลากร 3.4.6 การประกันคุณภาพภายใน		รอง ผอ. ฝ่ายบริหาร	นางสาวชววิณี บินกาซีเมน นางสาววัลลภา พิภประไพ นางสาวสุพัตรา ศรีนิปกานนท์ นางสาววัลลภา พิภประไพ	งานบริหาร ทั่วไป
3.5 จำนวนช่องทางการประชาสัมพันธ์ผลการดำเนินงานของสถาบัน		รอง ผอ. ฝ่ายบริหาร	นางสาววัลลภา พิภประไพ	งานบริหาร ทั่วไป
4. การประกันคุณภาพ				
4.1 ระบบและกลไกการประกันคุณภาพการศึกษาภายใน		รอง ผอ. ฝ่ายบริหาร	นางสาววัลลภา พิภประไพ	งานบริหาร ทั่วไป
รวม 18 ตัวบ่งชี้				

ระยะเวลารายงานข้อมูล เพื่อจัดทำรายงานการประเมินตนเอง (SAR) ปีการศึกษา พ.ศ. 2557

หน่วยงาน	ระยะเวลา	ผู้รับผิดชอบติดตามงาน
สำนักงาน / กลุ่ม / รายงานข้อมูลให้ งานประกันคุณภาพ สวพ.	ไม่เกิน	งานประกันคุณภาพ งานบริหารทั่วไป

ระยะเวลาจัดเก็บข้อมูลประกันคุณภาพการศึกษา ประจำปีการศึกษา 2557
(กรณีใช้ระบบเปิด-ปิดการศึกษาแบบอาเซียน)

	รอบ 6 เดือน	รอบ 8 เดือน	รอบ 12 เดือน
ปีการศึกษา	1 ส.ค.57 – 31 ม.ค.58	1 ส.ค.57 – 31 มี.ค.58	1 ส.ค.57 – 31 ก.ค.58
ปีงบประมาณ	1 ต.ค.57 – 31 มี.ค.58	1 ต.ค.57 – 31 พ.ค.58	1 ต.ค.57 – 30 ก.ย.58

เปรียบเทียบตัวบ่งชี้เฉพาะ องค์ประกอบที่ 1 การวิจัย

ปีการศึกษา 2556	ปีการศึกษา 2557
<p>ตัวบ่งชี้ จำนวน 10 ตัวบ่งชี้ คือ</p> <p>2.1 ระบบและกลไกการพัฒนางานวิจัยหรืองานสร้างสรรค์</p> <p>2.2 ระบบและกลไกการจัดการความรู้จากงานวิจัยหรืองานสร้างสรรค์</p> <p>2.3 ระบบกลไกการจัดการเรื่องการบูรณาการการวิจัยกับการเรียนการสอนและการบริการวิชาการ</p> <p>2.4 ระดับความสำเร็จของการจัดสรรงบประมาณวิจัยจากงบประมาณภายใน</p> <p>2.5 ระดับความสำเร็จของการติดตามประเมินผลการทำงานวิจัย</p> <p>2.6 ระดับความสำเร็จของการเผยแพร่ผลงานวิจัยหรืองานสร้างสรรค์</p> <p>2.7 ระดับความสำเร็จของการจัดทำวารสารวิชาการและวิจัย</p> <p>2.8 ระดับความสำเร็จของการพัฒนานักวิจัย</p> <p>2.9 จำนวนผลงานวิจัยหรือผลงานสร้างสรรค์หรือผลงานวิชาการที่ดำเนินการจัดแจ้งหรือ จดทะเบียนทรัพย์สินทางปัญญา</p> <p>2.10 ระดับความสำเร็จของการส่งเสริมการทำงานวิจัยหรืองานสร้างสรรค์ของนักศึกษา</p>	<p>ตัวบ่งชี้ จำนวน 7 ตัวบ่งชี้ คือ</p> <p>1.1 ระบบและกลไกการบริหารและพัฒนางานวิจัยหรืองานสร้างสรรค์</p> <p>1.2 ระดับความสำเร็จของการจัดสรรงบประมาณวิจัยจากงบประมาณภายใน</p> <p>1.3 ระดับความสำเร็จของการส่งเสริมการทำงานวิจัยหรืองานสร้างสรรค์ของนักศึกษา</p> <p>1.4 ระดับความสำเร็จของการติดตามประเมินผลการทำงานวิจัย</p> <p>1.5 ระดับความสำเร็จของการเผยแพร่ผลงานวิจัยหรืองานสร้างสรรค์</p> <p>1.6 ระดับความสำเร็จของการจัดทำวารสารวิชาการและวิจัย</p> <p>1.7 ระดับความสำเร็จของการพัฒนานักวิจัย</p>

องค์ประกอบที่ 1 การวิจัย

หลักการ

การวิจัย เป็นหนึ่งในภารกิจหลักของสถาบันอุดมศึกษา โดยสถาบันวิจัยและพัฒนา มหาวิทยาลัยเทคโนโลยีราชมงคลพระนคร เป็นหน่วยงานที่มีบทบาทหน้าที่ในการบริหารจัดการและดำเนินงานที่เกี่ยวข้องกับการประสานงานวิจัย การเผยแพร่และถ่ายทอดเทคโนโลยี การพัฒนางานวิจัย ซึ่งดำเนินการโดยหน่วยงานในสังกัดสถาบัน คือ กลุ่มวิจัย มีวัตถุประสงค์ตามที่กำหนดในยุทธศาสตร์การพัฒนามหาวิทยาลัย คือ การพัฒนาความเข้มแข็งงานวิจัยและงานสร้างสรรค์ที่มีคุณภาพเพื่อเพิ่มขีดความสามารถในการแข่งขันของประเทศ

มาตรฐานและเอกสารที่เกี่ยวข้อง

1. กรอบแผนอุดมศึกษาระยะยาว 15 ปี ฉบับที่ 2 (พ.ศ.2551-2565) สำนักงานคณะกรรมการการอุดมศึกษา
2. มาตรฐานการอุดมศึกษา พ.ศ.2549 สำนักงานคณะกรรมการการอุดมศึกษา
3. มาตรฐานสถาบันอุดมศึกษา พ.ศ. 2551 สำนักงานคณะกรรมการการอุดมศึกษา
4. มาตรฐานการประกันคุณภาพภายใน ระดับอุดมศึกษา ฉบับปีการศึกษา 2557 สำนักงานมาตรฐานและคุณภาพอุดมศึกษา สำนักงานคณะกรรมการการอุดมศึกษา (สกอ.)
5. มาตรฐานการประเมินคุณภาพภายนอกระดับอุดมศึกษารอบสาม (พ.ศ.2554-2558) ระดับอุดมศึกษา สำนักงานรับรองมาตรฐานและประเมินคุณภาพการศึกษา (องค์กรมหาชน) (สมศ.)
6. นโยบายและยุทธศาสตร์การวิจัยของชาติ (พ.ศ. 2555-2559) สำนักงานคณะกรรมการวิจัยแห่งชาติ (วช.)
7. แนวทางปฏิบัติจรรยาบรรณนักวิจัย พ.ศ.2556 สำนักงานคณะกรรมการวิจัยแห่งชาติ

ระบบและกลไกการบริหารงานวิจัย

- ระบบ หมายถึง ขั้นตอนการปฏิบัติที่มีการกำหนดอย่างชัดเจนว่าจะต้องทำอะไรบ้างเพื่อให้ได้ผลออกมาตามที่ต้องการ ขั้นตอนการปฏิบัติงานจะต้องปรากฏให้ทราบโดยทั่วกัน ไม่ว่าจะอยู่ในรูปของเอกสารหรือสื่ออิเล็กทรอนิกส์หรือโดยวิธีการอื่นๆ โดยองค์ประกอบของระบบ ประกอบด้วย ปัจจัยนำเข้า กระบวนการ ผลผลิต และข้อมูลย้อนกลับ ซึ่งมีความสัมพันธ์เชื่อมโยงกัน

- กลไก หมายถึง สิ่งที่ทำให้ระบบมีการขับเคลื่อนหรือดำเนินอยู่ได้ โดยมีการจัดสรรทรัพยากร มีการจัดองค์กร หน่วยงาน หรือกลุ่มบุคคลเป็นผู้ดำเนินงาน

ตัวบ่งชี้ จำนวน 7 ตัวบ่งชี้ คือ

- 1.1 ระบบและกลไกการบริหารและพัฒนางานวิจัยหรืองานสร้างสรรค์
- 1.2 ระดับความสำเร็จของการจัดสรรงบประมาณวิจัยจากงบประมาณภายใน
- 1.3 ระดับความสำเร็จของการส่งเสริมการทำงานวิจัยหรืองานสร้างสรรค์ของนักศึกษา
- 1.4 ระดับความสำเร็จของการติดตามประเมินผลการทำงานวิจัย
- 1.5 ระดับความสำเร็จของการเผยแพร่ผลงานวิจัยหรืองานสร้างสรรค์
- 1.6 ระดับความสำเร็จของการจัดทำวารสารวิชาการและวิจัย
- 1.7 ระดับความสำเร็จของการพัฒนานักวิจัย

ตัวบ่งชี้ที่ 1.1 : ระบบและกลไกการบริหารและพัฒนางานวิจัยหรืองานสร้างสรรค์

ชนิดของตัวบ่งชี้ : กระบวนการ

หน่วยวัด : ระดับ

น้ำหนัก : ร้อยละ

ระยะเวลาการเก็บข้อมูล : ปีการศึกษา

คำอธิบายตัวบ่งชี้ : สถาบันวิจัยและพัฒนา เป็นหน่วยงานบริหารจัดการงานวิจัยหรืองานสร้างสรรค์ให้มีคุณภาพ โดยมีแนวทาง การดำเนินงานที่เป็นระบบและมีกลไกส่งเสริมสนับสนุนงานวิจัยและงานสร้างสรรค์ดังกล่าว เพื่อให้สามารถดำเนินการได้ตามแผนที่กำหนดไว้ทั้งการสนับสนุนการพัฒนาศักยภาพนักวิจัย การจัดหาแหล่งทุนวิจัย การจัดสรรงบประมาณวิจัย การสนับสนุนการเผยแพร่ผลงานวิจัย เพื่อให้การบริหารงานวิจัยและงานสร้างสรรค์เป็นไปอย่างมีประสิทธิภาพ ตลอดจนมีการสร้างขวัญและกำลังใจแก่นักวิจัย รวมทั้งมีระบบกลไกเพื่อช่วยในการคุ้มครองสิทธิของงานวิจัยหรืองานสร้างสรรค์ที่นำไปใช้ประโยชน์

เกณฑ์มาตรฐาน :

1. มีระบบสารสนเทศเพื่อการบริหารงานวิจัยที่สามารถนำไปใช้ประโยชน์ในการบริหารงานวิจัยหรืองานสร้างสรรค์
2. สนับสนุนพันธกิจด้านการวิจัยหรืองานสร้างสรรค์ในประเด็นต่อไปนี้
 - ห้องปฏิบัติการวิจัยฯ หรือหน่วยงานวิจัยฯ หรือหน่วยวิจัย หรือศูนย์เครื่องมือ หรือศูนย์ให้คำปรึกษา และสนับสนุนการวิจัยหรืองานสร้างสรรค์
 - ห้องสมุดหรือแหล่งค้นคว้าข้อมูลสนับสนุนการวิจัยหรืองานสร้างสรรค์
 - สิ่งอำนวยความสะดวกหรือการรักษาความปลอดภัยในการวิจัยหรือการผลิตงานสร้างสรรค์ เช่น ระบบเทคโนโลยีสารสนเทศ ระบบรักษาความปลอดภัยในห้องปฏิบัติการ
 - กิจกรรมวิชาการที่ส่งเสริมงานวิจัยหรืองานสร้างสรรค์ เช่น การจัดประชุมวิชาการ การจัดแสดงงานสร้างสรรค์ การจัดให้มีศาสตราจารย์อาคันตุกะหรือศาสตราจารย์รับเชิญ (visiting professor)
3. จัดสรรงบประมาณเพื่อเป็นทุนวิจัยหรืองานสร้างสรรค์
4. จัดสรรงบประมาณเพื่อสนับสนุนการเผยแพร่ผลงานวิจัยหรืองานสร้างสรรค์ในการประชุมวิชาการหรือการตีพิมพ์ในวารสารระดับชาติหรือนานาชาติ

5. มีการพัฒนาสมรรถนะอาจารย์และนักวิจัย มีการสร้างขวัญและกำลังใจตลอดจนยกย่องอาจารย์และนักวิจัยที่มีผลงานหรืองานสร้างสรรค์ดีเด่น
6. มีระบบและกลไกเพื่อช่วยในการคุ้มครองสิทธิ์ของงานวิจัยหรืองานสร้างสรรค์ที่นำไปใช้ประโยชน์และดำเนินการตามระบบที่กำหนด

เกณฑ์การประเมิน

คะแนน 1	คะแนน 2	คะแนน 3	คะแนน 4	คะแนน 5
มีการดำเนินการ 1 ข้อ	มีการดำเนินการ 2 ข้อ	มีการดำเนินการ 3-4 ข้อ	มีการดำเนินการ 5 ข้อ	มีการดำเนินการ 6 ข้อ

ตัวบ่งชี้ที่ 1.2 : ระดับความสำเร็จของการจัดสรรงบประมาณวิจัยจากงบประมาณภายใน

ชนิดของตัวบ่งชี้ : ผลผลิต

หน่วยวัด : ระดับ

น้ำหนัก : ร้อยละ

ระยะเวลาการเก็บข้อมูล : ปีการศึกษา/ปีงบประมาณ

คำอธิบายตัวบ่งชี้ : สถาบันวิจัยและพัฒนา โดยงานประสานงานวิจัย กลุ่มวิจัย มีภารกิจในการส่งเสริมสนับสนุนการทำวิจัยหรืองานสร้างสรรค์ของบุคลากรที่เป็นอาจารย์ประจำและนักวิจัย โดยเป็นหน่วยงานกลางในการจัดสรรงบประมาณของมหาวิทยาลัยเพื่อทำงานวิจัยหรืองานสร้างสรรค์ ได้แก่ งบประมาณรายจ่ายประจำปีและงบประมาณเงินรายได้ เพื่อพัฒนาผลงานวิจัยในผลผลิตผลงานวิจัยเพื่อสร้างองค์ความรู้และผลงานวิจัยเพื่อถ่ายทอดเทคโนโลยีให้มีศักยภาพเพื่อนำสู่การตีพิมพ์เผยแพร่ ถ่ายทอดเทคโนโลยีและการใช้ประโยชน์ต่อไป

เกณฑ์มาตรฐาน :

1. มีระบบและกลไกการจัดสรรงบประมาณวิจัยหรืองานสร้างสรรค์เพื่อให้ได้ผลงานที่มีศักยภาพและดำเนินการตามระบบที่กำหนด
2. มีการกำหนดโจทย์วิจัยและหรือจุดเน้นของการทำวิจัยหรืองานสร้างสรรค์เพื่อให้นักวิจัยมีทิศทางในการพัฒนาข้อเสนอการวิจัย
3. มีการประเมินคุณภาพของข้อเสนอการวิจัยโดยผู้ทรงคุณวุฒิจากหน่วยงานภายในและภายนอกสถาบันซึ่งดำเนินการอย่างโปร่งใส ตรวจสอบได้
4. มีร้อยละของข้อเสนอการวิจัยในผลผลิตผลงานวิจัยเพื่อถ่ายทอดเทคโนโลยีไม่ต่ำกว่าร้อยละ 50 ของข้อเสนอการวิจัยทั้งหมด
5. มีข้อเสนอการวิจัยงบประมาณรายจ่ายประจำปีที่ได้รับการประเมิน “สนับสนุน” จากผู้ทรงคุณวุฒิของสำนักงานคณะกรรมการวิจัยแห่งชาติไม่ต่ำกว่าร้อยละ 50 ของข้อเสนอการวิจัยทั้งหมด

เกณฑ์การประเมิน :

คะแนน 1	คะแนน 2	คะแนน 3	คะแนน 4	คะแนน 5
มีการดำเนินการ 1 ข้อ	มีการดำเนินการ 2 ข้อ	มีการดำเนินการ 3 ข้อ	มีการดำเนินการ 4 ข้อ	มีการดำเนินการ 5 ข้อ

ตัวบ่งชี้ที่ 1.3 : ระดับความสำเร็จของการส่งเสริมการทำงานวิจัยหรืองานสร้างสรรค์ของนักศึกษา

ชนิดของตัวบ่งชี้ : ผลผลิต

หน่วยวัด : ระดับ

น้ำหนัก : ร้อยละ

ระยะเวลาการเก็บข้อมูล : ปีการศึกษา/ปีงบประมาณ

คำอธิบายตัวบ่งชี้ : สถาบันวิจัยและพัฒนา มีภารกิจส่งเสริมการทำงานวิจัยและหรืองานสร้างสรรค์ของนักศึกษาซึ่งมีการเรียกแตกต่างกันไป อาทิ โครงการงาน แผนงานพิเศษ ปริญญาโท/ปริญญาตรี เป็นการส่งเสริม สนับสนุนให้นักศึกษาระดับปริญญาตรีปีที่ 3 หรือปีที่ 4 ของมหาวิทยาลัยเทคโนโลยีราชมงคลพระนคร ได้พัฒนาผลงานที่สามารถพัฒนาทักษะการทำวิจัย

รวมทั้งทักษะการนำเสนอผลงานผ่านช่องทางของสื่อต่างๆ ผ่านทางงานประสานงานวิจัย ภายใต้โครงการส่งเสริมสิ่งประดิษฐ์และนวัตกรรมเพื่อคนรุ่นใหม่ กลุ่มวิจัย สถาบันวิจัยและพัฒนา

การเผยแพร่ หมายถึง การนำผลงานของนักศึกษาที่ได้รับการจัดสรรทุนในโครงการส่งเสริมสิ่งประดิษฐ์และนวัตกรรมเพื่อคนรุ่นใหม่เผยแพร่ผ่านทางสื่อต่างๆ เช่น สิ่งพิมพ์ สื่ออิเล็กทรอนิกส์ และหรือช่องทางการเผยแพร่อื่นๆ ที่ดำเนินการโดยหน่วยงานระดับมหาวิทยาลัยหรือหน่วยงานระดับคณะหรือเจ้าของผลงาน

การใช้ประโยชน์ หมายถึง การนำผลงานของนักศึกษาที่ได้รับการจัดสรรทุนในโครงการส่งเสริมสิ่งประดิษฐ์และนวัตกรรมเพื่อคนรุ่นใหม่ไปใช้ประโยชน์ตามที่ได้ระบุไว้ในวัตถุประสงค์ของโครงการ

เกณฑ์มาตรฐาน :

1. มีการกำหนดผู้รับผิดชอบที่ชัดเจน รวมทั้งจัดทำขั้นตอนการปฏิบัติงานและประชาสัมพันธ์ให้ทราบโดยทั่วกัน
2. มีโครงการหรือกิจกรรมรองรับภารกิจการส่งเสริมการทำการวิจัยหรืองานสร้างสรรค์ของนักศึกษา รวมทั้งกำหนดหลักเกณฑ์การขอรับทุนสนับสนุนและประชาสัมพันธ์ให้ทราบโดยทั่วไป
3. มีโครงการหรือแผนงานพิเศษหรือปริญญาพิเศษของนักศึกษาที่ได้รับทุนสนับสนุนครบทุกกลุ่มสาขาวิชาตามที่ประกาศหลักเกณฑ์กำหนด
4. มีโครงการหรือแผนงานพิเศษหรือปริญญาพิเศษที่ดำเนินการแล้วเสร็จตามระยะเวลาที่กำหนดไม่ต่ำกว่าร้อยละ 60 ของโครงการทั้งหมดที่ได้รับทุน
5. มีโครงการหรือแผนงานพิเศษหรือปริญญาพิเศษที่ได้รับการเผยแพร่หรือนำไปใช้ประโยชน์ไม่ต่ำกว่าร้อยละ 50 ของโครงการทั้งหมดที่ได้รับทุน

เกณฑ์การประเมิน

คะแนน 1	คะแนน 2	คะแนน 3	คะแนน 4	คะแนน 5
มีการดำเนินการ 1 ข้อ	มีการดำเนินการ 2 ข้อ	มีการดำเนินการ 3 ข้อ	มีการดำเนินการ 4 ข้อ	มีการดำเนินการ 5 ข้อ

ตัวบ่งชี้ที่ 1.4 : ระดับความสำเร็จของการติดตามประเมินผลการทำงานวิจัย

ชนิดของตัวบ่งชี้ : ผลผลิต

หน่วยวัด : ระดับ

น้ำหนัก : ร้อยละ

ระยะเวลาการเก็บข้อมูล : ปีการศึกษา/ปีงบประมาณ

คำอธิบายตัวบ่งชี้ : การติดตามประเมินผลการทำงานวิจัยเป็นกิจกรรมที่ต่อเนื่องจากการจัดสรรงบประมาณวิจัยและการทำสัญญารับทุนอุดหนุนวิจัย โดยมีวัตถุประสงค์เพื่อให้นักวิจัยที่ได้รับการจัดสรรงบประมาณวิจัยจากงบภายในสามารถดำเนินงานวิจัยให้เสร็จสิ้นได้ภายในระยะเวลาที่กำหนด รวมทั้งการส่งเล่มรายงานฉบับสมบูรณ์เพื่อเผยแพร่สู่หน่วยงานภายในและภายนอก ทั้งรูปแบบของเอกสารและไฟล์ข้อมูล ตลอดจนมีการประเมินผลผลงานวิจัยและงานสร้างสรรค์ดังกล่าวด้วยวิธีการที่มีมาตรฐานและเชื่อถือได้

การติดตาม หมายถึง กระบวนการในการติดตามความก้าวหน้าของการดำเนินงานเป็นระยะว่า เป็นไปตามแผนที่กำหนดหรือไม่

การประเมินผล หมายถึง กระบวนการในการใช้ดุลพินิจในการพิจารณาคุณค่า ความเหมาะสม ความคุ้มค่า หรือผลสัมฤทธิ์ของโครงการตามวิธีการหรือเกณฑ์ที่กำหนดไว้

งานวิจัยที่นำมาใช้ประโยชน์ หมายถึง งานวิจัยที่ได้นำไปใช้ประโยชน์ตามตามวัตถุประสงค์ที่ระบุไว้ในโครงการวิจัย หรือสามารถนำไปสู่การแก้ปัญหาได้อย่างเป็นรูปธรรม หรือมีความคิดริเริ่มสร้างสรรค์ในการประยุกต์ใช้กับกลุ่มเป้าหมาย

เกณฑ์มาตรฐาน :

1. มีการกำหนดผู้รับผิดชอบที่ชัดเจน รวมทั้งจัดทำขั้นตอนการปฏิบัติงานและประชาสัมพันธ์ให้ทราบโดยทั่วกัน
2. มีการกำหนดให้รายงานผลการดำเนินงานวิจัยทุก 6 เดือน
3. มีการรายงานสรุปผลการดำเนินงานวิจัยที่ได้รับเงินอุดหนุนจากแหล่งทุนภายในมหาวิทยาลัย ประจำปีงบประมาณ และรายงานสรุปผลการดำเนินงานวิจัยที่ได้รับเงินอุดหนุนจากแหล่งทุนภายนอกมหาวิทยาลัย ประจำปีงบประมาณ
4. มีการให้ส่งรายงานวิจัยฉบับสมบูรณ์ตรงตามเวลาที่กำหนดไม่ต่ำกว่าร้อยละ 70 ของโครงการวิจัยทั้งหมด โดยไม่นับรวมโครงการที่ขอขยายเวลา
5. มีการประเมินผลงานวิจัยของโครงการที่ได้รับการจัดสรรงบประมาณวิจัยจากงบภายในโดยอิงเกณฑ์จากหน่วยงานหรือองค์กรระดับชาติ
6. มีผลงานวิจัยที่นำไปใช้ประโยชน์ ไม่ต่ำกว่าร้อยละ 50 ของผลงานวิจัยทั้งหมด

เกณฑ์การประเมิน

คะแนน 1	คะแนน 2	คะแนน 3	คะแนน 4	คะแนน 5
มีการดำเนินการ 1 ข้อ	มีการดำเนินการ 2 ข้อ	มีการดำเนินการ 3 ข้อ หรือ 4 ข้อ	มีการดำเนินการ 5 ข้อ	มีการดำเนินการ 6 ข้อ

ตัวบ่งชี้ที่ 1.5 : ระดับความสำเร็จของการเผยแพร่ผลงานวิจัยหรืองานสร้างสรรค์

ชนิดของตัวบ่งชี้ : ผลผลิต

หน่วยวัด : ระดับ

น้ำหนัก : ร้อยละ

ระยะเวลาการเก็บข้อมูล : ปีการศึกษา/ปีงบประมาณ

คำอธิบายตัวบ่งชี้ : การเผยแพร่และถ่ายทอดเทคโนโลยีจากผลงานวิจัยหรืองานสร้างสรรค์ เป็นภารกิจที่ต่อเนื่องจากการประสานงานวิจัย เพื่อเผยแพร่ผลงานวิจัยของผลผลิตผลงานวิจัยเพื่อสร้างองค์ความรู้และผลงานวิจัยเพื่อถ่ายทอดเทคโนโลยีของมหาวิทยาลัย สู่การรับรู้ของสาธารณชนผ่านช่องทางต่างๆ เช่น การจัดนิทรรศการภายในมหาวิทยาลัย การจัดนิทรรศการร่วมกับหน่วยงานภายนอก การจัดประชุมสัมมนาทางวิชาการ การจัดทำสื่อเผยแพร่ประเภทสิ่งพิมพ์และสื่ออิเล็กทรอนิกส์และการเผยแพร่ผ่านสื่อโทรทัศน์ โดยผู้รับผิดชอบ คือ งานเผยแพร่และถ่ายทอดเทคโนโลยีในกลุ่มวิจัย สถาบันวิจัยและพัฒนา

โครงการหรือกิจกรรมเผยแพร่ผลงานวิจัยหรืองานสร้างสรรค์ครบถ้วนทุกประเภท หมายถึง การดำเนินโครงการ/กิจกรรม ดังนี้ 1) จัดนิทรรศการ 2) จัดหรือร่วมจัดประชุมสัมมนาทางวิชาการ 3) จัดทำวารสารวิชาการและวิจัย 4) จัดทำสื่อเผยแพร่ประเภทสิ่งพิมพ์และ/หรือสื่ออิเล็กทรอนิกส์และ/หรือการเผยแพร่ผ่านสื่อโทรทัศน์

เครือข่ายการเผยแพร่ผลงานฯ ร่วมกับหน่วยงานภายนอกอย่างต่อเนื่อง หมายถึง การเผยแพร่ผลงานวิจัยหรืองานสร้างสรรค์โดยมีกิจกรรมที่เป็นความร่วมมือกับเครือข่ายภายนอกมหาวิทยาลัยติดต่อกันตั้งแต่สองปีขึ้นไป

การประเมินผลโครงการ/กิจกรรม หมายถึง การรายงานผลการดำเนินของโครงการ/กิจกรรมเพื่อประเมินว่าสามารถดำเนินโครงการ/กิจกรรมบรรลุเป้าหมายของตัวชี้วัดตามที่ได้ระบุไว้ในโครงการ/กิจกรรม

เกณฑ์มาตรฐาน :

1. มีระบบและกลไกการการเผยแพร่ผลงานวิจัยหรืองานสร้างสรรค์เพื่อให้บรรลุตามแผนดำเนินงานวิจัยของสถาบันและดำเนินการตามระบบที่กำหนด
2. มีโครงการหรือกิจกรรมเผยแพร่ผลงานวิจัยหรืองานสร้างสรรค์ครบถ้วนทุกประเภท
3. มีหน่วยงานระดับคณะของมหาวิทยาลัยร่วมโครงการหรือกิจกรรมที่จัดในภาพรวมของมหาวิทยาลัยครบถ้วนทุกหน่วยงาน
4. มีเครือข่ายการเผยแพร่ผลงานวิจัยหรืองานสร้างสรรค์ร่วมกับหน่วยงานภายนอกในระดับชาติหรือนานาชาติและเป็นไปอย่างต่อเนื่อง

5. มีการประเมินผลโครงการหรือกิจกรรมการเผยแพร่ผลงานวิจัยหรืองานสร้างสรรค์โดยมีผลการดำเนินงานบรรลุเป้าหมาย ไม่ต่ำกว่าร้อยละ 70 ของตัวชี้วัด
6. มีนักวิจัยหรือโครงการหรือกิจกรรมหรือผลงานที่เกี่ยวข้องกับการเผยแพร่ผลงานวิจัยหรืองานสร้างสรรค์ที่ได้รับการยกย่องเชิดชูเกียรติโดยหน่วยงานหรือองค์กรระดับชาติหรือนานาชาติ

เกณฑ์การประเมิน :

คะแนน 1	คะแนน 2	คะแนน 3	คะแนน 4	คะแนน 5
มีการดำเนินการ 1 ข้อ	มีการดำเนินการ 2 ข้อ	มีการดำเนินการ 3 ข้อ หรือ 4 ข้อ	มีการดำเนินการ 5 ข้อ	มีการดำเนินการ 6 ข้อ

ตัวบ่งชี้ที่ 1.6 : ระดับความสำเร็จของการจัดทำวารสารวิชาการและวิจัย

ชนิดของตัวบ่งชี้ : ผลผลิต

หน่วยวัด : ระดับ

น้ำหนัก : ร้อยละ

ระยะเวลาการเก็บข้อมูล : ปีการศึกษา/ปีงบประมาณ

คำอธิบายตัวบ่งชี้ : ช่องทางการเผยแพร่ผลงานวิจัยหรืองานสร้างสรรค์ที่สำคัญช่องทางหนึ่งคือ การตีพิมพ์ในวารสารวิชาการระดับชาติที่เป็นไปตามเกณฑ์คุณภาพของวารสารที่กำหนดโดยหน่วยงานที่ได้รับการยอมรับในวงวิชาการ โดยมีขั้นตอนการดำเนินงานที่สำคัญคือ 1) การพิจารณารับบทความ 2) การประเมินบทความ และ 3) การจัดพิมพ์และเผยแพร่บทความ

การประเมินผลโครงการ/กิจกรรม หมายถึง การรายงานผลการดำเนินของโครงการ/กิจกรรมเพื่อประเมินว่าสามารถดำเนินโครงการ/กิจกรรมบรรลุเป้าหมายของตัวชี้วัดตามที่ได้ระบุไว้ในโครงการ/กิจกรรม

เกณฑ์มาตรฐาน :

1. มีการกำหนดผู้รับผิดชอบการจัดทำวารสารวิชาการและวิจัยที่ชัดเจน รวมทั้งจัดทำขั้นตอนการปฏิบัติงานและประชาสัมพันธ์ให้ทราบโดยทั่วกัน
2. มีโครงการการจัดทำวารสารวิชาการและวิจัยโดยดำเนินการตามแผนและเกณฑ์คุณภาพวารสารวิชาการระดับชาติหรือนานาชาติ และมีการเผยแพร่วารสารวิชาการและวิจัยสู่สาธารณชน
3. มีบทความวิจัยหรือบทความวิชาการจากหน่วยงานอื่น ไม่ต่ำกว่าร้อยละ 50 ของบทความทั้งหมด
4. มีการประเมินผลการดำเนินงานโครงการจัดทำวารสารวิชาการและวิจัยโดยมีผลการดำเนินงานบรรลุเป้าหมาย ไม่ต่ำกว่าร้อยละ 95 ของตัวชี้วัด
5. วารสารวิชาการและวิจัยได้รับการรับรองหรือประกันคุณภาพจากหน่วยงานหรือองค์กรระดับชาติ

เกณฑ์การประเมิน

คะแนน 1	คะแนน 2	คะแนน 3	คะแนน 4	คะแนน 5
มีการดำเนินการ 1 ข้อ	มีการดำเนินการ 2 ข้อ	มีการดำเนินการ 3 ข้อ	มีการดำเนินการ 4 ข้อ	มีการดำเนินการ 5 ข้อ

ตัวบ่งชี้ที่ 1.7 : ระดับความสำเร็จของการพัฒนานักวิจัย

ชนิดของตัวบ่งชี้ : ผลผลิต

หน่วยวัด : ระดับ

น้ำหนัก : ร้อยละ

ระยะเวลาการเก็บข้อมูล : ปีการศึกษา/ปีงบประมาณ

คำอธิบายตัวบ่งชี้ : การพัฒนานักวิจัยเป็นภารกิจของสถาบันวิจัยและพัฒนาในการพัฒนาบุคลากรสายวิชาการและสายสนับสนุนให้มีศักยภาพในการพัฒนาข้อเสนอการวิจัย การทำงานวิจัย การตีพิมพ์เผยแพร่ผลงานวิจัย การนำผลงานวิจัยไปใช้ประโยชน์ และการกำจัดทะเบียนทรัพย์สินทางปัญญาที่เกิดจากงานวิจัย ในโครงการหรือกิจกรรมพัฒนานักวิจัยรุ่นใหม่

พัฒนานักวิจัยรุ่นเก่าให้เป็นมืออาชีพ วิจัยสัญญา และการยกย่องเชิดชูเกียรติแก่นักวิจัย โดยอยู่ในความรับผิดชอบของงานพัฒนางานวิจัยในกลุ่มงานวิจัย สถาบันวิจัยและพัฒนา

โครงการหรือกิจกรรมการพัฒนานักวิจัยครบถ้วนทุกกิจกรรม หมายถึง โครงการหรือกิจกรรมการพัฒนานักวิจัยทั้งนักวิจัยรุ่นใหม่และนักวิจัยมืออาชีพ

การประเมินผลโครงการ/กิจกรรม หมายถึง การรายงานผลการดำเนินงานของโครงการ/กิจกรรมเพื่อประเมินว่าสามารถดำเนินโครงการ/กิจกรรมบรรลุเป้าหมายของตัวชี้วัดตามที่ได้ระบุไว้ในโครงการ/กิจกรรม

จรรยาบรรณนักวิจัย หมายถึง หลักเกณฑ์ควรประพฤติปฏิบัติของนักวิจัยทั่วไป เพื่อให้การดำเนินงานวิจัยตั้งอยู่บนพื้นฐานของจริยธรรมและหลักวิชาการที่เหมาะสม ตามที่ระบุไว้ในจรรยาบรรณวิชาชีพวิจัยและแนวทางปฏิบัติของสำนักงานคณะกรรมการวิจัยแห่งชาติ (วช.)

เกณฑ์มาตรฐาน :

1. มีระบบและกลไกการพัฒนานักวิจัยและดำเนินการตามระบบที่กำหนด
2. มีโครงการหรือกิจกรรมการพัฒนานักวิจัยครบถ้วนทุกกิจกรรม
3. มีการให้ความรู้ด้านจรรยาบรรณของนักวิจัยและจรรยาบรรณที่เกี่ยวข้องแก่อาจารย์และนักวิจัย
4. มีการประเมินผลโครงการหรือกิจกรรมการพัฒนานักวิจัยโดยมีผลการประเมินบรรลุเป้าหมาย ไม่ต่ำกว่าร้อยละ 95 ของตัวชี้วัด
5. มีการยกย่องเชิดชูเกียรติแก่นักวิจัยที่มีผลงานดีเด่นอย่างต่อเนื่อง
6. มีนักวิจัยหรือผลงานวิจัยได้รับการยกย่องเชิดชูเกียรติหรือได้รับรางวัลจากหน่วยงานระดับชาติและหรือนานาชาติ ไม่น้อยกว่าร้อยละ 5 ของอาจารย์ประจำและหรือนักวิจัยประจำ

เกณฑ์การประเมิน

คะแนน 1	คะแนน 2	คะแนน 3	คะแนน 4	คะแนน 5
มีการดำเนินการ 1 ข้อ	มีการดำเนินการ 2 ข้อ	มีการดำเนินการ 3-4 ข้อ	มีการดำเนินการ 5 ข้อ	มีการดำเนินการ 6 ข้อ

เปรียบเทียบตัวบ่งชี้เฉพาะ องค์ประกอบที่ 2 การบริการวิชาการ

ปีการศึกษา 2556	ปีการศึกษา 2557
<p>ตัวบ่งชี้ จำนวน 6 ตัวบ่งชี้ คือ</p> <p>3.1 ระบบและกลไกการบริการทางวิชาการแก่สังคม</p> <p>3.2 กระบวนการบริการทางวิชาการให้เกิดประโยชน์ต่อสังคม</p> <p>3.3 ผลการเรียนรู้และเสริมสร้างความเข้มแข็งของชุมชนหรือองค์กรภายนอก</p> <p>3.4 ระดับความสำเร็จของการให้บริการวิชาการและวิชาชีพแก่สังคม</p> <p>3.5 ระดับความสำเร็จของการดำเนินงานคลินิกเทคโนโลยี</p> <p>3.6 ร้อยละของงบประมาณภายนอกต่องบประมาณภายในการสนับสนุนงานบริการวิชาการ</p>	<p>ตัวบ่งชี้ จำนวน 5 ตัวบ่งชี้ คือ</p> <p>2.1 การบริการวิชาการแก่สังคม</p> <p>2.2 ผลการเรียนรู้และเสริมสร้างความเข้มแข็งของชุมชนหรือองค์กรภายนอก</p> <p>2.3 ระดับความสำเร็จของการให้บริการวิชาการและวิชาชีพแก่สังคม</p> <p>2.4 ระดับความสำเร็จของการดำเนินงานคลินิกเทคโนโลยี</p> <p>2.5 ร้อยละของงบประมาณภายนอกต่องบประมาณภายในการสนับสนุนงานบริการวิชาการ</p>

องค์ประกอบที่ 2 การบริการวิชาการแก่สังคม

หลักการ

การบริการวิชาการแก่สังคมเป็นหนึ่งในภารกิจหลักของสถาบันอุดมศึกษา โดยสถาบันวิจัยและพัฒนา มหาวิทยาลัยเทคโนโลยีราชมงคลพระนคร เป็นหน่วยงานที่มีบทบาทหน้าที่ในการบริหารจัดการและดำเนินงานที่เกี่ยวข้องกับการบริการวิชาการและวิชาชีพแก่สังคมผ่านทางหน่วยงานในสังกัด คือ กลุ่มบริการวิชาการ และคลินิกเทคโนโลยี โดยให้บริการแก่ชุมชน วิสาหกิจชุมชน ผู้ประกอบธุรกิจขนาดกลางและขนาดย่อม ภาคอุตสาหกรรม รวมทั้งประชาชนทั่วไป ในรูปแบบต่างๆ อาทิ การให้บริการข้อมูล ให้คำปรึกษา การถ่ายทอดเทคโนโลยีในรูปแบบของการอบรม สัมมนาเชิงปฏิบัติการและอื่น ๆ โดยมีวัตถุประสงค์เพื่อพัฒนาอาชีพเดิม สร้างอาชีพใหม่ และพัฒนาความรู้และทักษะของผู้รับบริการให้ได้มีคุณภาพชีวิตที่ดีขึ้นบนพื้นฐานของเศรษฐกิจพอเพียง และมีการเผยแพร่ผลงานบริการวิชาการไปสู่สาธารณะ เพื่อให้หน่วยงาน/บุคลากรภายนอกได้รับรู้ถึงผลงานในภาพรวมของมหาวิทยาลัย

มาตรฐานและเอกสารที่เกี่ยวข้อง

1. กรอบแผนอุดมศึกษาระยะยาว 15 ปี ฉบับที่ 2 (พ.ศ. 2551-2565) สำนักงานคณะกรรมการการอุดมศึกษา
2. มาตรฐานการอุดมศึกษา พ.ศ. 2549 สำนักงานคณะกรรมการการอุดมศึกษา
3. มาตรฐานสถาบันอุดมศึกษา พ.ศ. 2551 สำนักงานคณะกรรมการการอุดมศึกษา
4. มาตรฐานการประกันคุณภาพภายใน ระดับอุดมศึกษา ฉบับปีการศึกษา 2557 สำนักงานมาตรฐานและคุณภาพอุดมศึกษา สำนักงานคณะกรรมการการอุดมศึกษา (สกอ.)
5. มาตรฐานการประเมินคุณภาพภายนอกระดับอุดมศึกษารอบสาม (พ.ศ.2554-2558) ระดับอุดมศึกษา สำนักงานรับรองมาตรฐานและประเมินคุณภาพการศึกษา (องค์กรมหาชน) (สมศ.)

ตัวบ่งชี้ จำนวน 5 ตัวบ่งชี้ คือ

- 2.1 การบริการวิชาการแก่สังคม
- 2.2 ผลการเรียนรู้และเสริมสร้างความเข้มแข็งของชุมชนหรือองค์กรภายนอก
- 2.3 ระดับความสำเร็จของการให้บริการวิชาการและวิชาชีพแก่สังคม
- 2.4 ระดับความสำเร็จของการดำเนินงานคลินิกเทคโนโลยี
- 2.5 ร้อยละของงบประมาณภายนอกต่องบประมาณภายใน ในการสนับสนุนงานบริการวิชาการ

ตัวบ่งชี้ที่ 2.1 : การบริการทางวิชาการแก่สังคม

ชนิดของตัวบ่งชี้ : กระบวนการ

หน่วยวัด : ระดับ

น้ำหนัก : ร้อยละ

ระยะเวลาการเก็บข้อมูล : ปีการศึกษา

คำอธิบายตัวบ่งชี้ : สถาบันวิจัยและพัฒนา เป็นหน่วยงานบริหารจัดการงานบริการวิชาการแก่สังคมให้มีคุณภาพ โดยคำนึงถึงกระบวนการในการให้บริการวิชาการแก่สังคม โดยการศึกษาความต้องการของกลุ่มเป้าหมายนำมาจัดทำแผนบริการวิชาการ ทั้งการบริการวิชาการที่ทำให้เกิดรายได้และการบริการวิชาการที่สถาบันจัดทำเพื่อสร้างประโยชน์แก่ชุมชนหรือสังคมโดยมีการประเมินความสำเร็จของการบริการวิชาการ และนำมาจัดทำเป็นแผนการใช้ประโยชน์จนเกิดผลลัพธ์ที่สร้างความพึงพอใจต่อชุมชนและสังคมอย่างต่อเนื่องและยั่งยืน

เกณฑ์มาตรฐาน

1. กำหนดชุมชนหรือองค์กรเป้าหมายของการให้บริการทางวิชาการแก่สังคมโดยมีความร่วมมือระหว่างคณะหรือหน่วยงานเทียบเท่า
2. จัดทำแผนบริการวิชาการโดยมีส่วนร่วมจากชุมชนหรือองค์กรเป้าหมายที่กำหนดในข้อ 1
3. ชุมชนหรือองค์กรเป้าหมายได้รับการพัฒนาและมีความเข้มแข็งที่มีหลักฐานที่ปรากฏชัดเจน
4. ชุมชนหรือองค์กรเป้าหมายดำเนินการพัฒนาตนเองอย่างต่อเนื่อง
5. สถาบันสามารถสร้างเครือข่ายความร่วมมือกับหน่วยงานภายในภายนอกในการพัฒนาชุมชนหรือองค์กรเป้าหมาย
6. ทุกคณะมีส่วนร่วมในการดำเนินการตามแผนบริการทางวิชาการแก่สังคมของสถาบันตามข้อ 2 โดยมีจำนวนอาจารย์เข้าร่วมไม่น้อยกว่าร้อยละ 5 ของอาจารย์ทั้งหมดของสถาบัน ทั้งนี้ต้องมีอาจารย์มาจากทุกคณะ

เกณฑ์การประเมิน

คะแนน 1	คะแนน 2	คะแนน 3	คะแนน 4	คะแนน 5
มีการดำเนินการ 1 ข้อ	มีการดำเนินการ 2 ข้อ	มีการดำเนินการ 3-4 ข้อ	มีการดำเนินการ 5 ข้อ	มีการดำเนินการ 6 ข้อ

ตัวบ่งชี้ที่ 2.2 : ผลการเรียนรู้และเสริมสร้างความเข้มแข็งของชุมชนหรือองค์กรภายนอก

ชนิดของตัวบ่งชี้ : ผลผลิต

หน่วยวัด : ระดับ

น้ำหนัก : ร้อยละ

ระยะเวลาการเก็บข้อมูล : ปีการศึกษา/ปีงบประมาณ

คำอธิบายตัวบ่งชี้ : ความสามารถในการให้บริการทางวิชาการในลักษณะห่วงโซ่คุณภาพที่สนองความต้องการและเป็นที่ยิ่งของชุมชน ภาครัฐ ภาคเอกชน หน่วยงานวิชาชีพ สังคมได้อย่างมีคุณภาพตามศักยภาพและความพร้อมตามจุดเน้นของสถาบันพิจารณาได้จาก 1) ประโยชน์หรือผลกระทบของการให้บริการทางวิชาการ 2) การสร้างความร่วมมือกับหน่วยงานภายนอกและ 3) ความรู้ที่เกิดจากการให้บริการทางวิชาการและการเผยแพร่ความรู้ทั้งภายในและภายนอกสถาบัน

เกณฑ์มาตรฐาน :

1. มีการดำเนินงานตามวงจรคุณภาพ (PDCA) โดยการมีส่วนร่วมของชุมชนหรือองค์กร
2. บรรลุเป้าหมายตามแผนประจำปีไม่ต่ำกว่าร้อยละ 80
3. ชุมชนหรือองค์กรมีผู้นำหรือสมาชิกที่มีการเรียนรู้ และดำเนินกิจกรรมอย่างต่อเนื่อง
4. ชุมชนหรือองค์กรสร้างกลไกที่มีการพัฒนาตนเอง โดยคงอัตลักษณ์ของชุมชนและเอกลักษณ์ของท้องถิ่นอย่างต่อเนื่อง หรือยั่งยืน
5. มีผลกระทบที่เกิดประโยชน์สร้างคุณค่าต่อสังคม หรือชุมชน / องค์กรมีความเข้มแข็ง

เกณฑ์การประเมิน :

คะแนน 1	คะแนน 2	คะแนน 3	คะแนน 4	คะแนน 5
มีการดำเนินการ 1 ข้อ	มีการดำเนินการ 2 ข้อ	มีการดำเนินการ 3 ข้อ	มีการดำเนินการ 4 ข้อ	มีการดำเนินการ 5 ข้อ

ตัวบ่งชี้ที่ 2.3 : ระดับความสำเร็จของการให้บริการวิชาการและวิชาชีพแก่สังคม

ชนิดของตัวบ่งชี้ : ผลผลิต

หน่วยวัด : ระดับ

น้ำหนัก : ร้อยละ

ระยะเวลาการเก็บข้อมูล : ปีการศึกษา/ปีงบประมาณ

คำอธิบายตัวบ่งชี้ : การบริการวิชาการและวิชาชีพแก่สังคม เป็นพันธกิจที่สำคัญพันธกิจหนึ่งของสถาบันวิจัยและพัฒนา ซึ่งปรากฏในวิสัยทัศน์และพันธกิจของสถาบันโดยมีมาตรการในการพัฒนาหลักสูตรระยะสั้นเพื่อส่งเสริมอาชีพเดิมและสร้างอาชีพใหม่ให้แก่ชุมชนบนพื้นฐานของเศรษฐกิจพอเพียง

- โครงการบริการวิชาการและวิชาชีพ หมายถึง โครงการที่สถาบันวิจัยและพัฒนาได้จัดขึ้นเพื่อให้บริการทางวิชาการและวิชาชีพแก่สังคมและชุมชน หรือเพื่อตอบสนองความต้องการของสังคมและชุมชน รวมถึงการบริการวิชาการและวิชาชีพที่มีค่าตอบแทน และบริการวิชาการและวิชาชีพแบบให้เปล่า โดยต้องเป็นโครงการตามแผนงบประมาณ และแผนของสถาบันที่ผ่านการอนุมัติจากสภามหาวิทยาลัย และดำเนินการในปีงบประมาณ พ.ศ.

- การวัดความสำเร็จของโครงการบริการวิชาการและวิชาชีพ จะมุ่งวัดที่ผลซึ่งเกิดกับผู้รับบริการทั้งเชิงปริมาณและคุณภาพใน 4 ประเด็นด้วยกัน ได้แก่ จำนวนกลุ่มเป้าหมาย ความรู้ความเข้าใจ ความพึงพอใจ และการนำความรู้ไปใช้

เกณฑ์การให้คะแนน :

กำหนดเป็นระดับขั้นตอนของความสำเร็จ (Milestone) โดยแบ่งเกณฑ์การให้คะแนนเป็น 5 ระดับ พิจารณาจากความก้าวหน้าของขั้นตอนการดำเนินงานตามเป้าหมายแต่ละระดับ ดังนี้

ระดับคะแนน	ขั้นตอนของความสำเร็จ (Milestone)				
	ขั้นตอนที่ 1	ขั้นตอนที่ 2	ขั้นตอนที่ 3	ขั้นตอนที่ 4	ขั้นตอนที่ 5
1	✓				
2	✓	✓			
3	✓	✓	✓		
4	✓	✓	✓	✓	
5	✓	✓	✓	✓	✓

โดยที่ :

ระดับคะแนน	เกณฑ์การให้คะแนน
1	มีแผนการให้บริการวิชาการและวิชาชีพที่ผ่านการอนุมัติจากสภามหาวิทยาลัย
2	มีการนำแผนสู่การปฏิบัติได้อย่างครบถ้วนทุกโครงการ
3	ดำเนินการได้บรรลุความสำเร็จตามเป้าหมายทั้งในเชิงปริมาณและคุณภาพไม่ต่ำกว่าร้อยละ 50 ของโครงการตามแผน
4	ดำเนินการได้บรรลุความสำเร็จตามเป้าหมายทั้งในเชิงปริมาณและคุณภาพไม่ต่ำกว่าร้อยละ 65 ของโครงการตามแผน
5	ดำเนินการได้บรรลุความสำเร็จตามเป้าหมายทั้งในเชิงปริมาณและคุณภาพร้อยละ 80 ของโครงการตามแผน

เกณฑ์การประเมิน :

คะแนน 1	คะแนน 2	คะแนน 3	คะแนน 4	คะแนน 5
มีการดำเนินการ 1 ข้อ	มีการดำเนินการ 2 ข้อ	มีการดำเนินการ 3 ข้อ	มีการดำเนินการ 4 ข้อ	มีการดำเนินการ 5 ข้อ

ตัวบ่งชี้ที่ 2.4 : ระดับความสำเร็จของการดำเนินงานคลินิกเทคโนโลยี

ชนิดของตัวบ่งชี้ : ผลผลิต

หน่วยวัด : ระดับ

น้ำหนัก : ร้อยละ

ระยะเวลาการเก็บข้อมูล : ปีการศึกษา/ปีงบประมาณ

คำอธิบายตัวบ่งชี้ : คลินิกเทคโนโลยี คือ กลไกความร่วมมือในการนำผลงานวิจัยและพัฒนาของมหาวิทยาลัยเทคโนโลยีราชมงคลพระนครถ่ายทอดสู่กลุ่มเป้าหมาย คือ ชุมชน วิสาหกิจชุมชน ผู้ประกอบธุรกิจขนาดกลางและขนาดย่อม และภาคอุตสาหกรรม ในรูปแบบของคลินิกเทคโนโลยีเครือข่ายของคลินิกเทคโนโลยีกระทรวงวิทยาศาสตร์และเทคโนโลยี ปัจจุบันบริหารงานรูปแบบของศูนย์คลินิกเทคโนโลยี บริหารจัดการในเขตพื้นที่แบ่งเป็น 5 ศูนย์ โดยมีสถาบันวิจัยและพัฒนาเป็นหน่วยประสานงานในระดับมหาวิทยาลัย และดำเนินงานในระดับศูนย์คลินิกเทคโนโลยีสถาบันวิจัยและพัฒนา

- การได้รับการสนับสนุนของงบประมาณอย่างต่อเนื่อง หมายถึง การที่หน่วยงานซึ่งเป็นคลินิกเทคโนโลยีเครือข่ายได้รับการจัดสรรงบประมาณในโครงการ/กิจกรรมในแผนงานให้คำปรึกษาและบริการข้อมูล หรือแผนงานถ่ายทอดเทคโนโลยี หรือแผนงานการให้ความรู้ด้านวิทยาศาสตร์และเทคโนโลยี หรือโครงการ/กิจกรรมอื่น ๆ ซึ่งต้องได้รับการจัดสรรงบประมาณติดต่อกันตั้งแต่สองปีขึ้นไป

เกณฑ์มาตรฐาน :

1. มีการกำหนดโครงสร้างการบริหารจัดการระดับมหาวิทยาลัยและระดับศูนย์ที่ชัดเจน
2. มีโครงการ/กิจกรรมที่ได้รับการสนับสนุนงบประมาณจากกระทรวงวิทยาศาสตร์และเทคโนโลยีอย่างต่อเนื่อง
3. มีกิจกรรมการประสานงานและการดำเนินงานเพื่อตอบสนองนโยบายของกระทรวงวิทยาศาสตร์และเทคโนโลยี ศูนย์คลินิกเทคโนโลยี และผู้รับบริการ
4. มีกิจกรรมการรายงานผลการดำเนินงานคลินิกเทคโนโลยีในส่วนที่สถาบันรับผิดชอบผ่านระบบออนไลน์ครบทุกโครงการ/กิจกรรม และตามเวลาที่กำหนด
5. มีผลงานที่ได้รับการยกย่องเชิดชูเกียรติและ/หรือ ได้รับความไว้วางใจจากกระทรวงวิทยาศาสตร์และเทคโนโลยี ให้ดำเนินงานในโครงการ/กิจกรรมที่สำคัญ

เกณฑ์การประเมิน

คะแนน 1	คะแนน 2	คะแนน 3	คะแนน 4	คะแนน 5
มีการดำเนินการ 1 ข้อ	มีการดำเนินการ 2 ข้อ	มีการดำเนินการ 3 ข้อ	มีการดำเนินการ 4 ข้อ	มีการดำเนินการ 5 ข้อ

ตัวบ่งชี้ที่ 2.5 : ร้อยละของงบประมาณภายนอกต่องบประมาณภายใน ในการสนับสนุนงานบริการวิชาการ

ชนิดของตัวบ่งชี้ : ผลผลิต

หน่วยวัด : ร้อยละ

น้ำหนัก : ร้อยละ

ระยะเวลาการเก็บข้อมูล : ปีการศึกษา/ปีงบประมาณ

คำอธิบายตัวบ่งชี้ : ปัจจัยสำคัญที่ส่งเสริมสนับสนุนให้เกิดการผลิตงานบริการวิชาการของสถาบัน คือ เงินสนับสนุนการให้บริการวิชาการแก่สังคม ดังนั้นสถาบันจึงต้องจัดสรรเงินจากภายในสถาบันและที่ได้รับจากภายนอกสถาบันเพื่อสนับสนุนการทำงานบริการวิชาการอย่างมีประสิทธิภาพสอดคล้องกับวิสัยทัศน์ในการเป็นมหาวิทยาลัยแห่งโลกอาเซียนที่ตอบสนองกลยุทธ์การพัฒนาความเข้มแข็งของการให้บริการเพื่อหารายได้แก่มหาวิทยาลัย แต่การดำเนินการเพื่อพัฒนาความเข้มแข็งดังกล่าวสถาบันต้องมีศักยภาพในการแสวงหาแหล่งทุน/งบประมาณจากหน่วยงานภายนอกเพื่อพัฒนาผลงานรวมทั้งสนองนโยบายการหารายได้แก่มหาวิทยาลัย

งบประมาณภายใน การสนับสนุนงานบริการวิชาการ หมายถึง งบประมาณที่สถาบันได้รับการจัดสรรจากมหาวิทยาลัยในงบประมาณและงบเงินรายได้ประจำปี

งบประมาณภายนอกในการสนับสนุนงานบริการวิชาการ หมายถึง งบประมาณที่สถาบันได้รับการสนับสนุนจากหน่วยงานภายนอกทั้งภาครัฐและเอกชน

เกณฑ์มาตรฐาน :

เกณฑ์การให้คะแนน	คะแนน
1. ร้อยละงบประมาณภายนอกที่สนับสนุนงานบริการวิชาการ เท่ากับ 0 – 14 ต่องบประมาณงานบริการวิชาการทั้งหมด	1
2. ร้อยละงบประมาณภายนอกที่สนับสนุนงานบริการวิชาการ เท่ากับ 15 – 20 ต่องบประมาณงานบริการวิชาการทั้งหมด	2
3. ร้อยละงบประมาณภายนอกที่สนับสนุนงานบริการวิชาการ เท่ากับ 21 – 25 ต่องบประมาณงานบริการวิชาการทั้งหมด	3
4. ร้อยละงบประมาณภายนอกที่สนับสนุนงานบริการวิชาการ เท่ากับ 26 – 30 ต่องบประมาณงานบริการวิชาการทั้งหมด	4
5. ร้อยละงบประมาณภายนอกที่สนับสนุนงานบริการวิชาการ ตั้งแต่ร้อยละ 31 ต่องบประมาณงานบริการวิชาการทั้งหมด	5

เกณฑ์การประเมิน

คะแนน 1	คะแนน 2	คะแนน 3	คะแนน 4	คะแนน 5
มีการดำเนินการ 1 ข้อ	มีการดำเนินการ 2 ข้อ	มีการดำเนินการ 3 ข้อ	มีการดำเนินการ 4 ข้อ	มีการดำเนินการ 5 ข้อ

เปรียบเทียบตัวบ่งชี้เฉพาะ องค์ประกอบที่ 3 การบริหารจัดการ

ปีการศึกษา 2556	ปีการศึกษา 2557
<p>ตัวบ่งชี้ จำนวน 7 ตัวบ่งชี้ คือ</p> <p>5.1 ภาวะผู้นำของผู้บริหารของสถาบัน</p> <p>5.2 ระดับคุณภาพของการถ่ายทอดเป้าหมายของคณะกรรมการประจำสถาบันวิจัยและพัฒนาสู่การปฏิบัติ</p> <p>5.3 ระดับความสำเร็จในการเปิดโอกาสให้ผู้ทรงคุณวุฒิภายนอกสถาบันวิจัยและพัฒนาแสดงความคิดเห็นร่วมติดตามตรวจสอบผลการปฏิบัติราชการ</p> <p>5.4 ระดับความสำเร็จของแผนพัฒนาบุคลากรของสถาบัน</p> <p>5.5 ระดับความสำเร็จของการจัดการความรู้ของสถาบัน</p> <p>5.6 ระบบบริหารความเสี่ยง</p> <p>5.7 จำนวนช่องทางการประชาสัมพันธ์ผลการดำเนินงานของสถาบัน</p>	<p>ตัวบ่งชี้ จำนวน 5 ตัวบ่งชี้ คือ</p> <p>3.1 ภาวะผู้นำของผู้บริหารของสถาบัน</p> <p>3.2 ระดับคุณภาพของการถ่ายทอดเป้าหมายของคณะกรรมการประจำสถาบันวิจัยและพัฒนาสู่การปฏิบัติ</p> <p>3.3 ระดับความสำเร็จในการเปิดโอกาสให้ผู้ทรงคุณวุฒิภายนอกสถาบันวิจัยและพัฒนาแสดงความคิดเห็นร่วมติดตามตรวจสอบผลการปฏิบัติราชการ</p> <p>3.4 การบริหารของสถาบันเพื่อการกำกับติดตามผลลัพธ์ตามพันธกิจ</p> <p>3.4.1 การพัฒนาแผน</p> <p>3.4.2 การบริหารความเสี่ยง</p> <p>3.4.3 การบริหารด้วยหลักธรรมาภิบาล</p> <p>3.4.4 การจัดการความรู้</p> <p>3.4.5 การพัฒนาบุคลากร</p> <p>3.4.6 การประกันคุณภาพภายใน</p> <p>3.5 จำนวนช่องทางการประชาสัมพันธ์ผลการดำเนินงานของสถาบัน</p>

องค์ประกอบที่ 3 การบริหารจัดการ

หลักการ

สถาบันวิจัยและพัฒนาให้ความสำคัญกับการบริหารจัดการ โดยมีคณะกรรมการประจำสถาบัน ทำหน้าที่ในการกำกับการดูแลการทำงานของสถาบันให้มีประสิทธิภาพ สถาบันวิจัยและพัฒนาจะต้องบริหารจัดการด้านต่างๆ ให้มีคุณภาพ เช่น ทรัพยากรบุคคล ระบบฐานข้อมูล การจัดการความรู้ การบริหารความเสี่ยง การบริหารการเปลี่ยนแปลง การบริหารทรัพยากรทั้งหมด การเผยแพร่ผลงาน ฯลฯ เพื่อสัมฤทธิ์ผลตามเป้าหมายที่กำหนดไว้โดยใช้หลักธรรมาภิบาล (Good Governance)

มาตรฐานและเอกสารที่เกี่ยวข้อง

1. พระราชบัญญัติการศึกษาแห่งชาติ พ.ศ. 2542 แก้ไขเพิ่มเติม (ฉบับที่ 2) พ.ศ. 2545 สำนักงานเลขาธิการสภาการศึกษา
2. กรอบแผนอุดมศึกษา ระยะยาว 15 ปี ฉบับที่ 2 (พ.ศ. 2551 -2565) สำนักงานคณะกรรมการการอุดมศึกษา
3. กฎกระทรวงว่าด้วยระบบ หลักเกณฑ์ และวิธีการประกันคุณภาพการศึกษา พ.ศ. 2553
4. มาตรฐานการศึกษาของชาติ พ.ศ. 2547 สำนักงานเลขาธิการสภาการศึกษา
5. มาตรฐานการอุดมศึกษา พ.ศ. 2549 สำนักงานคณะกรรมการการอุดมศึกษา
6. มาตรฐานสถาบันอุดมศึกษา พ.ศ. 2551 สำนักงานคณะกรรมการการอุดมศึกษา
7. กรอบมาตรฐานคุณวุฒิระดับอุดมศึกษาแห่งชาติ พ.ศ. 2552 (Thai Qualification Framework for Higher Education) (TQF : HEd.) สำนักงานคณะกรรมการการอุดมศึกษา
8. เกณฑ์มาตรฐานหลักสูตรระดับอุดมศึกษา พ.ศ. 2548 สำนักงานคณะกรรมการการอุดมศึกษา
9. มาตรฐานการประกันคุณภาพภายใน ระดับอุดมศึกษา ฉบับปีการศึกษา 2557 สำนักงานมาตรฐานและคุณภาพอุดมศึกษา สำนักงานคณะกรรมการการอุดมศึกษา (สกอ.)
10. มาตรฐานการประเมินคุณภาพภายนอกระดับอุดมศึกษารอบสาม (พ.ศ.2554-2558) ระดับอุดมศึกษา สำนักงานรับรองมาตรฐานและประเมินคุณภาพการศึกษา (องค์กรมหาชน) (สมศ.)

ตัวบ่งชี้ จำนวน 4 ตัวบ่งชี้ คือ

- 3.1 ภาวะผู้นำของผู้บริหารของสถาบัน
- 3.2 ระดับคุณภาพของการถ่ายทอดเป้าหมายของคณะกรรมการประจำสถาบันวิจัยและพัฒนาสู่การปฏิบัติ

3.3 ระดับความสำเร็จในการเปิดโอกาสให้ผู้ทรงคุณวุฒิภายนอกสถาบันวิจัยและพัฒนาแสดงความคิดเห็นร่วมติดตามตรวจสอบผลการปฏิบัติราชการ

3.4 การบริหารของสถาบันเพื่อการกำกับติดตามผลลัพธ์ตามพันธกิจ

3.4.1 การพัฒนาแผน

3.4.2 การบริหารความเสี่ยง

3.4.3 การบริหารด้วยหลักธรรมาภิบาล

3.4.4 การจัดการความรู้

3.4.5 การพัฒนาบุคลากร

3.4.6 การประกันคุณภาพภายใน

3.5 จำนวนช่องทางการประชาสัมพันธ์ผลการดำเนินงานของสถาบัน

ตัวบ่งชี้ที่ 3.1 : ภาวะผู้นำของผู้บริหารสถาบัน

ชนิดของตัวบ่งชี้ : กระบวนการ

หน่วยวัด : ระดับ

น้ำหนัก : ร้อยละ

ระยะเวลาการเก็บข้อมูล : ปีงบประมาณ

คำอธิบายตัวบ่งชี้ : ปัจจัยสนับสนุนที่สำคัญต่อการเจริญก้าวหน้าของสถาบันวิจัยและพัฒนา คือ คณะกรรมการประจำสถาบัน และผู้บริหารสถาบัน หากคณะกรรมการประจำสถาบันและผู้บริหารมีวิสัยทัศน์เป็นผู้นำที่ดีมีธรรมาภิบาล รับผิดชอบต่อสังคม รักความก้าวหน้า ดูแลบุคลากรอย่างดี มีความสามารถในการตัดสินใจแก้ปัญหา และกำกับดูแลติดตามผลการดำเนินงานของสถาบันไปในทิศทางที่ถูกต้อง จะทำให้สถาบันเจริญรุดหน้าอย่างรวดเร็ว

เกณฑ์มาตรฐาน :

1. คณะกรรมการประจำสถาบันทำหน้าที่ตามที่ กฎหมายกำหนดครบถ้วน
2. ผู้บริหารมีวิสัยทัศน์ กำหนดทิศทางการดำเนินงาน และสามารถถ่ายทอดไปยังบุคลากรทุกระดับ
3. ผู้บริหารมีการกำกับ ติดตามและประเมินผลการดำเนินงานตามที่มอบหมาย รวมทั้งสามารถสื่อสารแผนและผลการดำเนินงานของสถาบันไปยังบุคลากรในสถาบัน
4. ผู้บริหารสนับสนุนให้บุคลากรในสถาบันมีส่วนร่วมในการบริหารจัดการ ให้อำนาจในการตัดสินใจแก่บุคลากรตามความเหมาะสม
5. ผู้บริหารถ่ายทอดความรู้และส่งเสริมพัฒนาผู้ร่วมงาน เพื่อให้สามารถทำงานบรรลุวัตถุประสงค์ของสถาบันเต็มตามศักยภาพ
6. ผู้บริหารบริหารงานด้วยหลักธรรมาภิบาล โดยคำนึงถึงประโยชน์ของสถาบันและผู้มีส่วนได้ส่วนเสีย
7. คณะกรรมการประจำสถาบันเสนอแนะการบริหารงานของสถาบันและผู้บริหารนำไปปรับปรุงการบริหารงานอย่างเป็นรูปธรรม

เกณฑ์การประเมิน

คะแนน 1	คะแนน 2	คะแนน 3	คะแนน 4	คะแนน 5
มีการดำเนินการ 1 ข้อ	มีการดำเนินการ 2 ข้อ	มีการดำเนินการ 3-4 ข้อ	มีการดำเนินการ 5 ข้อ	มีการดำเนินการ 6 ข้อ

ตัวบ่งชี้ที่ 3.2 : ระดับคุณภาพของการถ่ายทอดเป้าหมายของคณะกรรมการประจำสถาบันสู่การปฏิบัติ

ชนิดของตัวบ่งชี้ : ผลผลิต

ชนิดของตัวบ่งชี้ : กระบวนการ

หน่วยวัด : ระดับ

น้ำหนัก : ร้อยละ

ระยะเวลาการเก็บข้อมูล : ปีงบประมาณ

คำอธิบายตัวบ่งชี้ : การนำนโยบาย กรอบทิศทาง การดำเนินงานที่มหาวิทยาลัยกำหนดไปสู่การปฏิบัติถือเป็นเป้าหมายบทบาทสำคัญของสถาบันวิจัยและพัฒนาที่ต้องดำเนินการให้บรรลุผลสำเร็จ ดังนั้น จึงมีความจำเป็นอย่างยิ่งที่ต้องถ่ายทอดเป้าหมายดังกล่าวไปสู่การกำหนดแนวทางปฏิบัติและการดำเนินงานของสถาบัน

โดยกำหนดประเด็นการพิจารณา ดังนี้

- ประเด็นที่ 1 สถาบันมีการทบทวนวิสัยทัศน์พันธกิจ รวมทั้งแผนพัฒนาสถาบันวิจัยและพัฒนา เพื่อให้คณะกรรมการประจำสถาบันพิจารณากรอบการดำเนินงานตามนโยบายของมหาวิทยาลัย
- ประเด็นที่ 2 มีการสื่อสารเพื่อถ่ายทอดนโยบาย กรอบทิศทาง แนวทางการดำเนินงานรวมถึงแผนพัฒนาให้กับบุคลากรในระดับต่าง ๆ
- ประเด็นที่ 3 มีการจัดทำแผนที่ยุทธศาสตร์ โดยกำหนดเป้าประสงค์แต่ละประเด็นยุทธศาสตร์ให้เชื่อมโยงกับเป้าประสงค์และประเด็นยุทธศาสตร์ของมหาวิทยาลัย
- ประเด็นที่ 4 มีการกำหนดตัวชี้วัดและเป้าหมายของสถาบันลงสู่ทุกกลุ่มงานภายในสถาบัน
- ประเด็นที่ 5 ดำเนินการถ่ายทอดตัวชี้วัด และเป้าหมายของสถาบันให้กับบุคลากรในระดับต่าง ๆ

เกณฑ์การประเมิน :

วัดระดับคุณภาพของการถ่ายทอดเป้าหมายของสถาบันวิจัยและพัฒนาสู่การปฏิบัติ โดยกำหนดเกณฑ์การให้คะแนน ดังนี้

คะแนน 1	คะแนน 2	คะแนน 3	คะแนน 4	คะแนน 5
มีการดำเนินการ 1 ประเด็น	มีการดำเนินการ 2 ประเด็น	มีการดำเนินการ 3 ประเด็น	มีการดำเนินการ 4 ประเด็น	มีการดำเนินการ 5 ประเด็น

ตัวบ่งชี้ที่ 3.3 : ระดับความสำเร็จในการเปิดโอกาสให้ผู้ทรงคุณวุฒิและหรือบุคคลภายนอกสถาบัน แสดงความคิดเห็นและร่วมติดตามตรวจสอบผลการปฏิบัติราชการ

ชนิดของตัวบ่งชี้ : ผลผลิต

ชนิดของตัวบ่งชี้ : กระบวนการ

หน่วยวัด : ระดับ

น้ำหนัก : ร้อยละ

ระยะเวลาการเก็บข้อมูล : ปีงบประมาณ

คำอธิบายตัวบ่งชี้ : เพื่อกระตุ้นการปรับระบบราชการของสถาบันวิจัยและพัฒนาสู่การบริหารราชการที่

เปิดเผย โปร่งใส เน้นการมีส่วนร่วมของผู้ทรงคุณวุฒิและหรือบุคคลภายนอกและการเปิดเผยผลการดำเนินงานต่อประชาชน และผู้มีส่วนได้ส่วนเสียและพัฒนากระบวนการเพื่อตอบสนองความต้องการของมหาวิทยาลัย

โดยกำหนดประเด็นการพิจารณา ดังนี้

- ประเด็นที่ 1 สถาบันเสนอแต่งตั้งคณะกรรมการประจำสถาบัน ประกอบด้วยผู้บริหารสถาบันและผู้ทรงคุณวุฒิภายนอกสถาบันตามกฎหมายกำหนด
- ประเด็นที่ 2 สถาบัน จัดให้มีช่องทางหรือกระบวนการรับฟังความคิดเห็นจากคณะกรรมการ ประจำสถาบัน
- ประเด็นที่ 3 สถาบัน และคณะกรรมการประจำสถาบันร่วมกันติดตามความก้าวหน้าของการดำเนินงานและจัดทำรายงานการดำเนินงานเสนอมหาวิทยาลัยอย่างสม่ำเสมอ รวมทั้งสื่อสารให้ประชาชนหรือผู้มีส่วนได้ส่วนเสียได้รับทราบ
- ประเด็นที่ 4 สถาบัน เผยแพร่รายงานสรุปผลการดำเนินงานดังกล่าวแก่ประชาชนหรือผู้มีส่วนได้ส่วนเสียรับทราบอย่างชัดเจนเป็นรูปธรรม
- ประเด็นที่ 5 สถาบัน เปิดโอกาสให้ผู้ทรงคุณวุฒิภายนอกสถาบัน เสนอแนะแนวทางการพัฒนางานของสถาบันที่จะดำเนินการในปีงบประมาณถัดไปเสนอต่อมหาวิทยาลัย

เกณฑ์การประเมิน

คะแนน 1	คะแนน 2	คะแนน 3	คะแนน 4	คะแนน 5
มีการดำเนินการ 1 ข้อ	มีการดำเนินการ 2 ข้อ	มีการดำเนินการ 3 ข้อ	มีการดำเนินการ 4 ข้อ	มีการดำเนินการ 5 ข้อ

ตัวบ่งชี้ที่ 3.4 : การบริหารของสถาบันเพื่อการกำกับติดตามผลลัพธ์ตามพันธกิจ

ชนิดของตัวบ่งชี้ : กระบวนการ

หน่วยวัด : ระดับ

น้ำหนัก : ร้อยละ

ระยะเวลาการเก็บข้อมูล : ปีงบประมาณ

คำอธิบายตัวบ่งชี้ : สถาบันวิจัยและพัฒนา มี พันธกิจหลัก คือ การเรียนการสอน การวิจัย การบริการทางวิชาการแก่สังคม ในการดำเนินพันธกิจหลัก สถาบันวิจัยและพัฒนาจำเป็นต้องมีการจัดทำแผนเพื่อกำหนดทิศทางการพัฒนา และการดำเนินงานของสถาบันให้สอดคล้องกับเป้าหมายและกลุ่มสถาบันตลอดจนมีการบริหารทั้งด้านบุคลากร การเงิน ความเสี่ยงและการประกันคุณภาพการศึกษาเพื่อสนับสนุนการดำเนินงานตามพันธกิจหลักให้บรรลุตามเป้าหมายที่กำหนดไว้

เกณฑ์มาตรฐาน

- พัฒนาแผนกลยุทธ์จากผลการวิเคราะห์ SWOT กับวิสัยทัศน์ของสถาบัน และพัฒนาไปสู่แผนกลยุทธ์ทางการเงิน และแผนปฏิบัติการประจำปีตามกรอบเวลาเพื่อให้บรรลุผลตามตัวบ่งชี้และเป้าหมายของแผนกลยุทธ์
- ดำเนินงานตามแผนบริหารความเสี่ยง ที่เป็นผลจากการวิเคราะห์ และระบุปัจจัยเสี่ยงที่เกิดจากปัจจัยภายนอกหรือปัจจัยที่ไม่สามารถควบคุมได้ ที่ส่งผลต่อการดำเนินงานตามพันธกิจของสถาบันและให้ระดับความเสี่ยงลดลงจากเดิม
- บริหารงานด้วยหลักธรรมาภิบาล อย่างครบถ้วนทั้ง 10 ประการที่ อธิบายการดำเนินงานอย่างชัดเจน
- การกำกับติดตามส่งเสริมสนับสนุนให้ทุกหน่วยงานในสถาบันมีการดำเนินการจัดการความรู้ตามระบบ
- การกำกับติดตามผลการดำเนินงานตามแผนการบริหารและแผนพัฒนาบุคลากรสายสนับสนุน
- การกำกับติดตามส่งเสริมสนับสนุนให้ทุกหน่วยงานในสถาบันมีการดำเนินงานด้านการประกันคุณภาพภายในตามระบบและกลไกที่ สถาบันกำหนด ประกอบด้วย การควบคุมคุณภาพ การตรวจสอบคุณภาพ และการประเมินคุณภาพ

เกณฑ์การประเมิน

คะแนน 1	คะแนน 2	คะแนน 3	คะแนน 4	คะแนน 5
มีการดำเนินการ 1 ข้อ	มีการดำเนินการ 2 ข้อ	มีการดำเนินการ 3 ข้อ หรือ 4 ข้อ	มีการดำเนินการ 5 ข้อ	มีการดำเนินการ 6 ข้อ

ตัวชี้วัดที่ 3.5 : จำนวนช่องทางการประชาสัมพันธ์ผลการดำเนินงานของสถาบัน

ชนิดของตัวบ่งชี้ : ผลผลิต

หน่วยวัด : จำนวน

น้ำหนัก : ร้อยละ

ระยะเวลาการเก็บข้อมูล : ปีงบประมาณ

คำอธิบายตัวบ่งชี้ : การประชาสัมพันธ์เป็นกลไกสำคัญในการนำส่งข้อมูลของผลการดำเนินงานจากสถาบันถึงผู้บริหาร บุคลากรภายใน บุคลากรภายนอก และหน่วยงานทั้งภายในและภายนอก โดยผ่านช่องทางของสื่อประชาสัมพันธ์ต่าง ๆ ดังนี้

- สื่อสิ่งพิมพ์ ได้แก่ ช่องทางของจดหมายข่าว จุลสาร การประชาสัมพันธ์รายงานรายเดือน การประชาสัมพันธ์รายงานประจำปีของสถาบันและมหาวิทยาลัย

2. สื่ออิเล็กทรอนิกส์ ได้แก่ ช่องทางของเว็บไซต์ เว็บบล็อก เฟสบุ๊ก อีเมล
3. สื่ออื่นๆ ได้แก่ ช่องทางของการจัดนิทรรศการ รายการวิทยุ รายการโทรทัศน์

เกณฑ์การให้คะแนน	คะแนน
มีการประชาสัมพันธ์ผลการดำเนินงานของสถาบัน 1 ช่องทาง	1
มีการประชาสัมพันธ์ผลการดำเนินงานของสถาบัน 2 ช่องทาง	2
มีการประชาสัมพันธ์ผลการดำเนินงานของสถาบัน 3 ช่องทาง	3
มีการประชาสัมพันธ์ผลการดำเนินงานของสถาบัน 4 ช่องทาง	4
มีการประชาสัมพันธ์ผลการดำเนินงานของสถาบัน 5 ช่องทางขึ้นไป	5

เกณฑ์การประเมิน

คะแนน 1	คะแนน 2	คะแนน 3	คะแนน 4	คะแนน 5
มีการดำเนินการ 1 ช่องทาง	มีการดำเนินการ 2 ช่องทาง	มีการดำเนินการ 3 ช่องทาง	มีการดำเนินการ 4 ช่องทาง	มีการดำเนินการ 5 ช่องทางขึ้นไป

องค์ประกอบที่ 4 : ระบบและกลไกการประกันคุณภาพ

หลักการ

ระบบและกลไกในการประกันคุณภาพการศึกษาภายในเป็นปัจจัยสำคัญที่แสดงถึงศักยภาพการพัฒนาคุณภาพของสถาบันวิจัยและพัฒนาโดยต้องครอบคลุมทั้งปัจจัยนำเข้า กระบวนการ ผลผลิต ผลลัพธ์ และผลกระทบที่เกิดขึ้น ทั้งภายในสถาบันและตามภารกิจหลักของกลุ่มงานในสังกัดของสถาบันที่ส่งผลต่อคุณภาพของมหาวิทยาลัย สถาบันจะต้องพัฒนาระบบและกลไกการประกันคุณภาพการศึกษาภายในอย่างต่อเนื่อง เพื่อให้เกิดนวัตกรรมด้านการประกันคุณภาพการศึกษาภายในที่เป็นลักษณะเฉพาะของสถาบัน

มาตรฐานและเอกสารที่เกี่ยวข้อง

1. พระราชบัญญัติการศึกษาแห่งชาติ พ.ศ. 2542 แก้ไขเพิ่มเติม (ฉบับที่ 2) พ.ศ. 2545 สำนักงานเลขาธิการสภาการศึกษา
2. กรอบแผนอุดมศึกษา ระยะยาว 15 ปี ฉบับที่ 2 (พ. ศ. 2551 -2565) สำนักงานคณะกรรมการการอุดมศึกษา
3. กฎกระทรวงว่าด้วยระบบ หลักเกณฑ์ และวิธีการประกันคุณภาพการศึกษา พ.ศ. 2553
4. มาตรฐานการศึกษาของชาติ พ.ศ. 2547 สำนักงานเลขาธิการสภาการศึกษา
5. มาตรฐานการประกันคุณภาพภายใน ระดับอุดมศึกษา ฉบับปีการศึกษา 2557 สำนักงานมาตรฐานและคุณภาพอุดมศึกษา สำนักงานคณะกรรมการการอุดมศึกษา (สกอ.)
6. มาตรฐานการประเมินคุณภาพภายนอกระดับอุดมศึกษารอบสาม (พ.ศ.2554-2558) ระดับอุดมศึกษา สำนักงานรับรองมาตรฐานและประเมินคุณภาพการศึกษา (องค์การมหาชน) (สมศ.)
7. มาตรฐานสถาบันอุดมศึกษา พ.ศ. 2551 สำนักงานคณะกรรมการการอุดมศึกษา
8. กรอบมาตรฐานคุณวุฒิระดับอุดมศึกษาแห่งชาติ พ. ศ. 2552 (Thai Qualification Framework for Higher Education) (TQF : HEd.) ส านักงานคณะกรรมการการอุดมศึกษา
9. เกณฑ์มาตรฐานหลักสูตรระดับอุดมศึกษา พ. ศ. 2548 สำนักงานคณะกรรมการการอุดมศึกษา
10. มาตรฐานการประเมินคุณภาพภายนอกระดับอุดมศึกษารอบสาม พ.ศ. 2553 สำนักงานรับรองมาตรฐานและประเมินคุณภาพการศึกษา (องค์การมหาชน) (สมศ.)

ตัวบ่งชี้ จำนวน 1 ตัวบ่งชี้ คือ

4.1 ระบบและกลไกการประกันคุณภาพการศึกษาภายใน

ตัวบ่งชี้ที่ 4.1 : ระบบและกลไกการประกันคุณภาพการศึกษาภายใน

ชนิดของตัวบ่งชี้ : กระบวนการ

หน่วยวัด : ระดับ

น้ำหนัก : ร้อยละ

ระยะเวลาการเก็บข้อมูล : ปีงบประมาณ

คำอธิบายตัวบ่งชี้ : การประกันคุณภาพการศึกษาภายในเป็นภารกิจของสถาบันวิจัยและพัฒนา ตามที่กำหนดไว้ในพระราชบัญญัติการศึกษาแห่งชาติ พ.ศ. 2542 แก้ไขเพิ่มเติม (ฉบับที่ 2) พ.ศ. 2545 ซึ่งสถาบันต้องสร้างระบบและกลไกในการควบคุม ตรวจสอบ ประเมินและพัฒนาการดำเนินงานของ สถาบันให้เป็นไปตามนโยบาย เป้าประสงค์ และระดับคุณภาพ ตามมาตรฐานที่กำหนดโดยสถาบันและหน่วยงานต้นสังกัด ตลอดจนหน่วยงานที่เกี่ยวข้อง มีการวัดผลสำเร็จของการประกันคุณภาพการศึกษาภายใน รวมทั้งการรายงานผลการประกันคุณภาพต่อหน่วยงานที่เกี่ยวข้อง และเปิดเผยต่อสาธารณชน มีการประเมินและปรับปรุงอย่างต่อเนื่อง และมีนวัตกรรมที่เป็นแบบอย่างที่ดีการประกันคุณภาพการศึกษาภายในถือเป็นส่วนหนึ่งของกระบวนการบริหารการศึกษาที่ต้องดำเนินการอย่างต่อเนื่อง โดยมีการสร้างจิตสำนึกให้เห็นว่าเป็นความรับผิดชอบร่วมกันของทุกคนในการพัฒนาคุณภาพการศึกษา ทั้งนี้ เพื่อเป็นหลักประกันแก่สาธารณชนให้มั่นใจได้ว่าสถาบันสามารถสร้างผลผลิตทางการศึกษาที่มีคุณภาพ

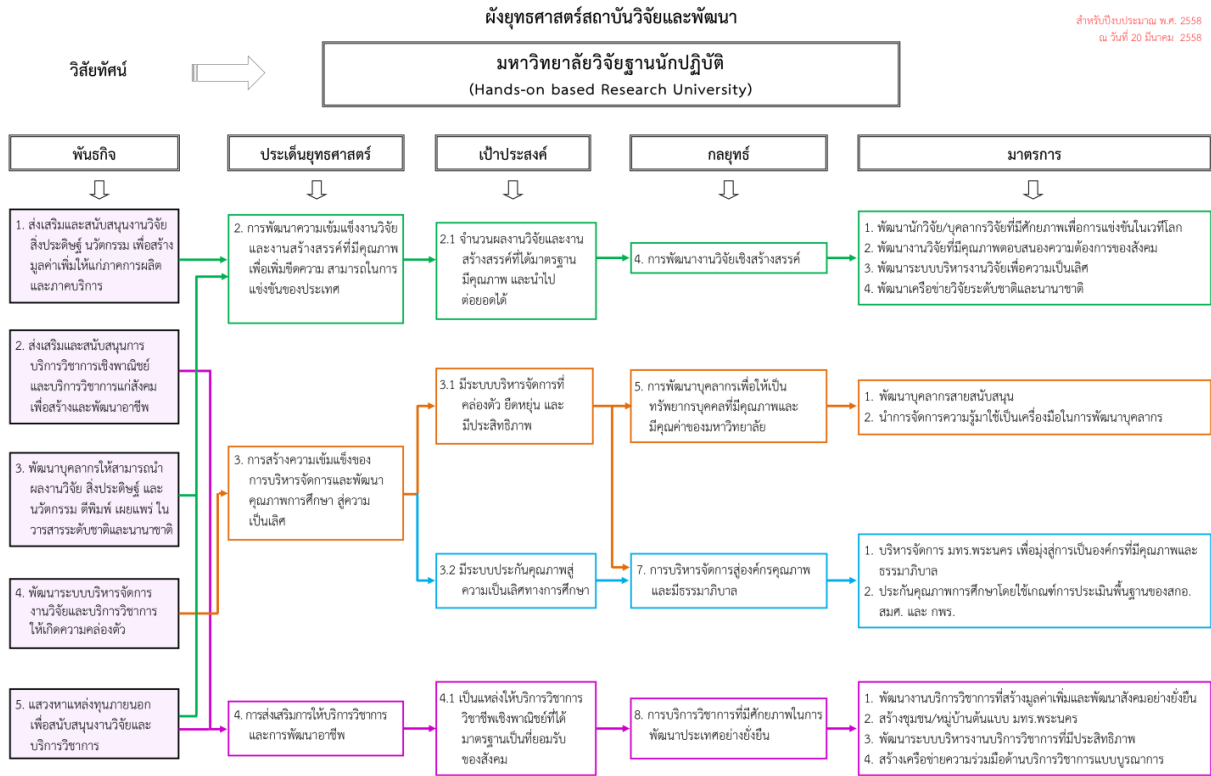
เกณฑ์มาตรฐาน :

1. มีระบบและกลไกในการประกันคุณภาพภายในที่เหมาะสมและสอดคล้องกับพันธกิจและการพัฒนาการของสถาบัน
2. มีการกำหนดนโยบายและให้ความสำคัญเรื่องการประกันคุณภาพการศึกษาภายใน โดยคณะกรรมการระดับนโยบายและผู้บริหารสูงสุดของสถาบัน
3. มีการกำหนดมาตรฐานและตัวบ่งชี้ที่สอดคล้องกับพันธกิจของมหาวิทยาลัย
4. มีการดำเนินงานด้านการประกันคุณภาพที่สมบูรณ์ ประกอบด้วยการพัฒนาคุณภาพ การตรวจติดตามคุณภาพ และการประเมินคุณภาพอย่างต่อเนื่องเป็นประจำทุกปี
5. มีการนำผลจากการประเมินคุณภาพการศึกษาภายในมาพัฒนาปรับปรุงการดำเนินงานตามพันธกิจของหน่วยงาน
6. มีระบบสารสนเทศที่ให้ข้อมูลสนับสนุนการประกันคุณภาพการศึกษาภายในครบทั้ง 5 องค์ประกอบคุณภาพ
7. มีส่วนร่วมของผู้มีส่วนได้ ส่วนเสียในการประกันคุณภาพการศึกษาโดยเฉพาะผู้ใช้บริการตามพันธกิจของสถาบัน
8. มีเครือข่ายการแลกเปลี่ยนเรียนรู้ด้านการประกันคุณภาพการศึกษาระหว่างสถาบันและมีกิจกรรมร่วมกัน
9. มีแนวปฏิบัติที่ดีหรืองานวิจัยด้านการประกันคุณภาพการศึกษาที่หน่วยงานพัฒนาขึ้นและเผยแพร่ให้หน่วยงานอื่นสามารถนำไปใช้ประโยชน์

เกณฑ์การประเมิน

คะแนน 1	คะแนน 2	คะแนน 3	คะแนน 4	คะแนน 5
มีการดำเนินการ 1 ข้อ	มีการดำเนินการ 2 ข้อ หรือ 3 ข้อ	มีการดำเนินการ 4 ข้อ หรือ 5 หรือ 6 ข้อ	มีการดำเนินการ 7 ข้อ หรือ 8 ข้อ	มีการดำเนินการ 9 ข้อ

5.1 ฝั่งยุทธศาสตร์สถาบันวิจัยและพัฒนา ปรับปรุงใช้ในปีงบประมาณ พ.ศ. 2558



มติที่ประชุม รับทราบ

5.2 แผนปฏิบัติราชการ ประจำปีงบประมาณ พ.ศ. 2558

แผนปฏิบัติการประจำปีงบประมาณ พ.ศ.2558

สถาบันวิจัยและพัฒนา

ผลผลิต : ผลงานการให้บริการวิชาการ

ตัวชี้วัดระดับผลลัพธ์

เชิงปริมาณ :

- ผู้เข้ารับบริการนำความรู้ไปใช้ประโยชน์ ร้อยละ 86

เชิงคุณภาพ :

- ความพึงพอใจของผู้รับบริการวิชาการและวิชาชีพ ต่อประโยชน์จากการบริการ ร้อยละ 85

เชิงเวลา :

- โครงการบริการวิชาการที่ส่งเสริมศักยภาพในการแข่งขันของประเทศในเวลา 1 ปี ร้อยละ 15

ตัวชี้วัดระดับผลผลิต

เชิงปริมาณ :

- จำนวนโครงการ/กิจกรรมบริการวิชาการแก่สังคม 3 โครงการ/กิจกรรม

เชิงคุณภาพ :

- ความพึงพอใจของผู้รับบริการในกระบวนการให้บริการ ร้อยละ 88

เชิงเวลา :

- งานบริการวิชาการแล้วเสร็จตามระยะเวลาที่กำหนด ร้อยละ 95

เชิงต้นทุน :

- ค่าใช้จ่ายของการให้บริการวิชาการตามงบที่ได้รับจัดสรร 730,000 บาท

กลยุทธ์/มาตรการ	โครงการ/กิจกรรม	เป้าหมาย					งบประมาณ			ระยะเวลาดำเนินงาน												ผู้รับผิดชอบ	หมายเหตุ				
		ปริมาณ	คุณภาพ	เวลา	ต้นทุน		แผ่นดิน	เงินรายได้	อื่น ๆ (ระบุ)	ปี 2557				ปี 2558													
					แผ่นดิน	เงินรายได้				ตค.	พย.	ธค.	มค.	กพ.	มีค.	เมย.	พค.	มิย.	กค.	สค.	กย.						
	งบเงินอุดหนุน						430,000	300,000	-																		
กลยุทธ์ที่ 8 มาตรการที่ 1	1 โครงการบริการวิชาการเพื่อพัฒนาอาชีพเดิมและสร้างอาชีพใหม่ของชุมชนจังหวัดอ่างทอง (ปีที่ 2)	P	1 โครงการ				200,000																				ผศ.จุฑามาศ (กลุ่มบริการวิชาการ)
		A																									
กลยุทธ์ที่ 8 มาตรการที่ 1	2 โครงการการถ่ายทอดเทคโนโลยีเพื่อยกระดับคุณภาพสินค้าหนึ่งตำบลหนึ่งผลิตภัณฑ์ของผู้ประกอบการจังหวัดสมุทรสงคราม (ปีที่ 3)	P	1 โครงการ				230,000																				ผศ.จุฑามาศ (กลุ่มบริการวิชาการ)
		A																									
กลยุทธ์ที่ 8 มาตรการที่ 4	3 โครงการบริการวิชาการสัญจรสู่ชุมชน	P	1 โครงการ					300,000																			ผศ.จุฑามาศ (กลุ่มบริการวิชาการ)
		A																									

แผนปฏิบัติการประจำปีงบประมาณ พ.ศ.2558

สถาบันวิจัยและพัฒนา

ผลผลิต : ผลงานการให้บริการวิชาการ

ตัวชี้วัดระดับผลลัพธ์

เชิงปริมาณ :

- ผู้เข้ารับบริการนำความรู้ไปใช้ประโยชน์ ร้อยละ 86

เชิงคุณภาพ :

- ความพึงพอใจของผู้รับบริการวิชาการและวิชาชีพ ต่อประโยชน์จากการบริการ ร้อยละ 85

เชิงเวลา :

- โครงการบริการวิชาการที่ส่งเสริมศักยภาพในการแข่งขันของประเทศในเวลา 1 ปี ร้อยละ 15

ตัวชี้วัดระดับผลผลิต

เชิงปริมาณ :

- จำนวนโครงการ/กิจกรรมบริการวิชาการแก่สังคม 1 โครงการ/กิจกรรม

เชิงคุณภาพ :

- ความพึงพอใจของผู้รับบริการในกระบวนการให้บริการ ร้อยละ 88

เชิงเวลา :

- งานบริการวิชาการแล้วเสร็จตามระยะเวลาที่กำหนด ร้อยละ 95

เชิงต้นทุน :

- ค่าใช้จ่ายของการให้บริการวิชาการตามงบที่ได้รับจัดสรร 300,000 บาท

กลยุทธ์/ มาตรการ	โครงการ/กิจกรรม	เป้าหมาย			งบประมาณ			ระยะเวลาดำเนินงาน												ผู้รับ ผิดชอบ	หมายเหตุ							
		ปริมาณ	คุณภาพ	เวลา	ต้นทุน		แผ่นดิน	เงินรายได้	อื่น ๆ (ระบุ)	ปี 2557		ปี 2558																
					แผ่นดิน	เงินรายได้				ตค.	พย.	ธค.	มค.	กพ.	มีค.	เมย.	พค.	มิย.	กค.			สค.	กย.					
	งบเงินอุดหนุน (งบภายนอก)						0	0	300,000																			
กลยุทธ์ที่ 8 มาตรการที่ 1	1 โครงการให้คำปรึกษาและบริการข้อมูลเทคโนโลยี * P	150 คน							300,000 วท.																			ผศ.จุฑามาศ (กลุ่มบริการวิชาการ)
	A																											

* งบประมาณภายนอกจากกระทรวงวิทยาศาสตร์และเทคโนโลยี
ได้รับอนุมัติเข้าแผนปฏิบัติการ ประจำปีงบประมาณ พ.ศ. 2558
วันที่ 27 มกราคม 2558

แผนปฏิบัติการราชการประจำปีงบประมาณ พ.ศ.2558

สถาบันวิจัยและพัฒนา

ผลผลิต : ผลงานวิจัยเพื่อถ่ายทอดเทคโนโลยี

ตัวชี้วัดระดับผลลัพธ์

เชิงปริมาณ :

- จำนวนงานวิจัยหรืองานสร้างสรรค์ที่ตีพิมพ์เผยแพร่ในระดับชาติหรือนานาชาติ 2 เรื่อง

เชิงคุณภาพ :

- จำนวนผลงานวิจัย/นวัตกรรม ที่นำไปใช้ประโยชน์ในเชิงพาณิชย์/ประโยชน์ต่อสังคม ชุมชน 1 เรื่อง

เชิงเวลา :

- จำนวนผลงานวิจัย/นวัตกรรม ที่นำไปใช้ประโยชน์ภายในระยะเวลา 1 ปี ร้อยละ 71

ตัวชี้วัดระดับผลผลิต

เชิงปริมาณ :

- จำนวน โครงการวิจัย 1 โครงการ

เชิงคุณภาพ :

- จำนวน โครงการวิจัยเป็นไปตามมาตรฐานที่กำหนด 1 โครงการ

เชิงเวลา :

- โครงการวิจัยที่แล้วเสร็จภายในระยะเวลาที่กำหนด ร้อยละ 81

เชิงต้นทุน :

- ค่าใช้จ่ายการวิจัยตามงบประมาณที่ได้รับจัดสรร 50,000 บาท

กลยุทธ์/ มาตรการ	โครงการ/กิจกรรม	เป้าหมาย					งบประมาณ			ระยะเวลาดำเนินงาน												ผู้รับผิดชอบ	หมายเหตุ						
		ปริมาณ	คุณภาพ	เวลา	ต้นทุน		แผ่นดิน	เงินรายได้	อื่น ๆ (ระบุ)	ปี 2557	ปี 2558																		
					แผ่นดิน	เงินรายได้				ตค.	พย.	ธค.	มค.	กพ.	เมค.	พค.	เมย.	พค.	มิย.	กค.	สค.			กย.					
งบเงินอุดหนุน							0	50,000	0																				
กลยุทธ์ที่ 4 มาตรการที่ 2	1 การสร้างดัชนีชี้วัดและปัจจัยที่มีผลต่อความสำเร็จอย่างยั่งยืนของธุรกิจร้านอาหารทั่วไปในเขตพื้นที่ เทเวศร์ กรุงเทพมหานคร	P A	1 โครงการ					50,000																				ศส.พัชรินทร์พร	

แผนปฏิบัติการประจำปีงบประมาณ พ.ศ.2558

สถาบันวิจัยและพัฒนา

ผลผลิต : ผลงานวิจัยเพื่อสร้างองค์ความรู้

ตัวชี้วัดระดับผลลัพธ์

เชิงปริมาณ :

- จำนวนงานวิจัยหรืองานสร้างสรรค์ที่ตีพิมพ์เผยแพร่ในระดับชาติหรือนานาชาติ 1 เรื่อง

เชิงคุณภาพ :

- จำนวนผลงานวิจัย/นวัตกรรม ที่นำไปใช้ประโยชน์ในเชิงพาณิชย์/ประโยชน์ต่อสังคม ชุมชน 1 เรื่อง

เชิงเวลา :

- จำนวนผลงานวิจัย/นวัตกรรม ที่นำไปใช้ประโยชน์ภายในระยะเวลา 1 ปี ร้อยละ 71

ตัวชี้วัดระดับผลผลิต

เชิงปริมาณ :

- จำนวนโครงการวิจัย 1 โครงการ

เชิงคุณภาพ :

- จำนวนโครงการวิจัยเป็นไปตามมาตรฐานที่กำหนด 1 โครงการ

เชิงเวลา :

- โครงการวิจัยที่แล้วเสร็จภายในระยะเวลาที่กำหนด ร้อยละ 78

เชิงต้นทุน :

- ค่าใช้จ่ายการวิจัยตามงบประมาณที่ได้รับจัดสรร 1,100,100 บาท

กลยุทธ์/ มาตรการ	โครงการ/กิจกรรม	เป้าหมาย				งบประมาณ			ระยะเวลาดำเนินงาน										ผู้รับ ผิดชอบ	หมายเหตุ									
		ปริมาณ	คุณภาพ	เวลา	ต้นทุน		แผ่นดิน	เงินรายได้	อื่น ๆ (ระบุ)	ปี 2557		ปี 2558																	
					แผ่นดิน	เงินรายได้				ตค.	พย.	ธค.	มค.	กพ.	มีค.	เมย.	พค.	มิย.			กค.	สค.	กย.						
	งบเงินอุดหนุน						-	1,100,100	-																				
กลยุทธ์ที่ 4 มาตรการที่ 2	1 โครงการวิจัยสถาบัน *	P 1	โครงการ					1,000,000																				ข้าราชการ (กลุ่มวิจัย)	
		A						100,100																					

* ได้รับอนุมัติงบประมาณเพิ่มเติม งบประมาณเงินรายได้ งบกลางมหาวิทยาลัย

จำนวน 100,100 บาท เมื่อวันที่ 9 มกราคม 2558

รายงานผลการปฏิบัติงานตามแผนปฏิบัติการประจำปีงบประมาณ พ.ศ. 2558

ไตรมาสที่ 1 และ ไตรมาสที่ 2

(เดือนตุลาคม 2557 - มีนาคม 2558)

ที่	โครงการ	ผลลัพธ์								ผลผลิต						งบประมาณที่ได้รับจัดสรร (บาท)		ระยะเวลาการดำเนินงาน		หมายเหตุ
		ตัวชี้วัดที่ 1		ตัวชี้วัดที่ 2		ตัวชี้วัดที่ 3		ตัวชี้วัดที่ 4		ตัวชี้วัดที่ 5		ตัวชี้วัดที่ 6								
		จำนวนผู้รับบริการ (โครงการ/คน/ปี)	ความรู้ไปใช้ประโยชน์ (ร้อยละ)	ความพึงพอใจของผู้รับบริการวิชาการ และวิชาชีพต่อประโยชน์จากการบริการ (ร้อยละ)	โครงการบริการวิชาการที่ส่งเสริมศักยภาพในการแข่งขันของประเทศไทย ในเวลา 1 ปี (ร้อยละ)	จำนวนโครงการบริการวิชาการ แก่สังคม (โครงการ)	ความพึงพอใจของผู้รับบริการในกระบวนการให้บริการ (ร้อยละ)	งานบริการวิชาการแล้วเสร็จตามระยะเวลาที่กำหนด (ร้อยละ)	แผน	ผล	แผน	ผล	แผน	ผล	แผน	ผล	แผน	ผล		
ตัวชี้วัด		330 คน		86.00		85.00		15	✓	3		88.00		95.00		730,000	671,847			
ผลผลิต : ผลงานการให้บริการวิชาการ																				
1	โครงการบริการวิชาการเพื่อพัฒนาอาชีพเดิมและสร้างอาชีพใหม่ของชุมชนจังหวัดอ่างทอง (ปีที่ 2)	50 คน	60 คน	86.00	93.20	85.00	95.00	-	✓	1	1	88.00	90.20	95.00	100.00	200,000	199,959.00	ต.ค. - ธ.ค. 2557	18 - 21 พ.ย. 2557 15 ม.ค. 2558	
2	โครงการการถ่ายทอดเทคโนโลยีเพื่อยกระดับคุณภาพสินค้าหนึ่งตำบลหนึ่งผลิตภัณฑ์ของผู้ประกอบการจังหวัดสมุทรสงคราม (ปีที่ 3)	50 คน	60 คน	86.00	95.00	85.00	92.00	-	✓	1	1	88.00	93.00	95.00	100.00	230,000	228,723.00	ม.ค. - มี.ค. 2558	26 - 29 พ.ย. 2557 13 - 14 ม.ค. 2558	
3	โครงการการบริการวิชาการสู่ชุมชน	80 คน	240 คน	86.00	95.10	85.00	92.10	-	✓	1	1	88.00	91.90	95.00	100.00	300,000	243,164.50	พ.ย. 2557 - ม.ค. 2558	16 - 17 ม.ค. 2558 16 - 18 ก.พ. 2558	

ไตรมาสที่ 1

ไตรมาสที่ 2

รายงานผลการปฏิบัติงานตามแผนปฏิบัติการประจำปีงบประมาณ พ.ศ. 2558

ไตรมาสที่ 1 และ ไตรมาสที่ 2

(เดือนตุลาคม 2557 - มีนาคม 2558)

ที่	โครงการ	ผลลัพธ์						ผลผลิต						งบประมาณ ที่ได้รับจัดสรร (บาท)	ระยะเวลา การดำเนินงาน		หมายเหตุ		
		จำนวน ผู้รับบริการ (โครงการ /คน/ปี)		ตัวชี้วัดที่ 1		ตัวชี้วัดที่ 2		ตัวชี้วัดที่ 3		ตัวชี้วัดที่ 4		ตัวชี้วัดที่ 5			ตัวชี้วัดที่ 6			แผน	ผล
				ผู้รับบริการนำ ความรู้ไปใช้ ประโยชน์ (ร้อยละ)	ความพึงพอใจของ ผู้รับบริการวิชาการและ วิชาชีพต่อประโยชน์ จากการบริการ (ร้อยละ)	โครงการบริการวิชาการที่ ส่งเสริมศักยภาพในการ แข่งขันของประเทศไทย ในเวลา 1 ปี (ร้อยละ)	จำนวนโครงการ การบริการวิชาการ แก่สังคม (โครงการ)	ความพึงพอใจของ ผู้รับบริการใน กระบวนการให้ บริการ (ร้อยละ)	งานบริการวิชาการ แล้วเสร็จตาม ระยะเวลาที่กำหนด (ร้อยละ)										
แผน	ผล	แผน	ผล	แผน	ผล	แผน	ผล	แผน	ผล	แผน	ผล	แผน	ผล	แผน	ผล				
	ตัวชี้วัด	330 คน		86.00		85.00		15	✓	1		88.00		95.00		300,000	-		
ผลผลิต : ผลงานการให้บริการวิชาการ (งบนอก)																			
1	โครงการให้คำปรึกษาและบริการข้อมูล เทคโนโลยี *	150 คน		86.00		85.00		-		1		88.00		95.00		300,000		ต.ศ. 2557 - ก.ย. 2558	

* งบประมาณภายนอกจากกระทรวงวิทยาศาสตร์และเทคโนโลยี

ได้รับการอนุมัติเข้าแผนปฏิบัติการ ประจำปีงบประมาณ พ.ศ. 2558 เมื่อวันที่ 27 มกราคม 2558

รายงานผลการปฏิบัติงานตามแผนปฏิบัติการประจำปีงบประมาณ พ.ศ. 2558

ไตรมาสที่ 1 และ ไตรมาสที่ 2

(เดือนตุลาคม 2557 - มีนาคม 2558)

ที่	โครงการ	ผลลัพธ์				งบประมาณ ที่ได้รับจัดสรร (บาท)		ระยะเวลา การดำเนินงาน		หมายเหตุ
		จำนวน ผู้รับบริการ (คน/ปี)		ตัวชี้วัด						
				แผน	ผล	แผน	ผล	แผน	ผล	
	ตัวชี้วัด			82.25		10,561,500	1,099,668			
ผลผลิต : ผู้สำเร็จการศึกษาด้านวิทยาศาสตร์และเทคโนโลยี										
งบลงทุน										
คำครุภัณฑ์										
1	เครื่องพิมพ์เลเซอร์สี	1 เครื่อง	1 เครื่อง	-	-	23,000	22,791	ม.ค. 2558	4 พ.ย. 2557	
งบเงินอุดหนุน										
1	โครงการส่งเสริมสิ่งประดิษฐ์และนวัตกรรมเพื่อ คนรุ่นใหม่ ประจำปีงบประมาณ พ.ศ. 2558	70 ผลงาน		-		1,000,000 928,500		ต.ค. 2557 - ก.ย. 2558		* ได้รับอนุมัติงบประมาณเพิ่มเติม งบประมาณเงินรายได้ งบกลางมหาวิทยาลัย 928,500 บาท เมื่อวันที่ 26 มกราคม 2558
2	กองทุนเพื่อการวิจัย	-		-		6,160,000		ต.ค. 2557 - ส.ค. 2558		
	- ไตรมาสที่ 1 สนับสนุนเงินรางวัลการตีพิมพ์บทความ		24 บทความ				421,000			เป็นบทความวิจัยระดับชาติ 14 บทความ บทความวิชาการระดับชาติ 1 บทความ และบทความวิจัยระดับนานาชาติ 9 บทความ
	- ไตรมาสที่ 2 มีการส่งเสริมและสนับสนุน การตีพิมพ์และเผยแพร่ผลงานวิจัย		8 บทความ				127,000			เป็นบทความวิจัยระดับชาติ 3 บทความ บทความวิชาการระดับชาติ 2 บทความ และบทความวิจัยระดับนานาชาติ 3 บทความ

ที่	โครงการ	ผลลัพธ์				งบประมาณ ที่ได้รับจัดสรร (บาท)		ระยะเวลา การดำเนินงาน		หมายเหตุ
		จำนวน ผู้รับบริการ (คน/ปี)		ตัวชี้วัด						
				แผน	ผล	แผน	ผล	แผน	ผล	
งบรายจ่ายอื่น										
1	โครงการจัดทำวารสารวิชาการและวิจัย มทร.พระนคร	30 ผลงาน 2 ครั้ง		-		250,000		ต.ค. 2557 - ส.ค. 2558		
2	โครงการการจัดนิทรรศการวิจัย สิ่งประดิษฐ์ร่วมกับ หน่วยงานภายนอก - กิจกรรมที่ 1 งานวันนักประดิษฐ์ ประจำปี 2558 - กิจกรรมที่ 2 การนำเสนอผลงานวิจัยแห่งชาติ ประจำปี 2558 (Thailand Research Expo 2013)	35 ผลงาน 2 ครั้ง 24 ผลงาน		82.00		400,000	39,557	ก.พ. และ ส.ค. 2558	2 - 5 ก.พ. 2558	
3	โครงการการประชุมวิชาการ มหาวิทยาลัยเทคโนโลยี ราชมงคล ครั้งที่ 7	50 ผลงาน 1 ครั้ง		82.00		700,000		ก.ค. 2558		
4	โครงการการอบรมเพื่อพัฒนาศักยภาพผู้ปฏิบัติงานวิจัย และบริการวิชาการ	45 คน	44 คน	80.00	90.50	350,000	339,720	พ.ย. - ธ.ค. 2557	24 พ.ย. และ 30 พ.ย. - 3 ธ.ค. 2557	
5	โครงการยกระดับคุณภาพงานวิจัย มหาวิทยาลัยเทคโนโลยีราชมงคลพระนคร - กิจกรรมที่ 1 การอบรมเชิงปฏิบัติการ การให้ความรู้ ด้านการจัดการทรัพย์สินทางปัญญา และ การเขียนคำขอรับสิทธิบัตร/อนุสิทธิบัตร	120 คน	50 คน	85.00		750,000	149,600	มี.ค. - ส.ค. 2558	13 - 14 พ.ย. 2557	

ไตรมาสที่ 1

ไตรมาสที่ 2

รายงานผลการปฏิบัติงานตามแผนปฏิบัติการประจำปีงบประมาณ พ.ศ. 2558

ไตรมาสที่ 1 และ ไตรมาสที่ 2
(เดือนตุลาคม 2557 - มีนาคม 2558)

ที่	โครงการ	ผลผลิต						งบประมาณ ที่ได้รับจัดสรร (บาท)		ระยะเวลา การดำเนินงาน		หมายเหตุ
		ตัวชี้วัด										
		จำนวน โครงการวิจัย (โครงการ)		โครงการวิจัยเป็นไป ตามมาตรฐานที่กำหนด (โครงการ)		โครงการวิจัยที่แล้วเสร็จ ภายในระยะเวลาที่กำหนด (ร้อยละ)		แผน	ผล	แผน	ผล	
				แผน	ผล	แผน	ผล					
	ตัวชี้วัด	1		1		81.00		50,000				
ผลผลิต : ผลงานวิจัยเพื่อถ่ายทอดเทคโนโลยี												
1	การสร้างดัชนีชี้วัดและปัจจัยที่มีผลต่อความสำเร็จอย่างยั่งยืนของธุรกิจร้านอาหารทั่วไปในเขตพื้นที่เทเวศร์ กรุงเทพมหานคร	1		1		81.00		50,000		ต.ค. 2557 - ก.ย. 2558		

รายงานผลการปฏิบัติงานตามแผนปฏิบัติการประจำปีงบประมาณ พ.ศ. 2558

ไตรมาสที่ 1 และ ไตรมาสที่ 2
(เดือนตุลาคม 2557 - มีนาคม 2558)

ที่	โครงการ	ผลผลิต						งบประมาณ ที่ได้รับจัดสรร (บาท)		ระยะเวลา การดำเนินงาน		หมายเหตุ
		ตัวชี้วัด										
		จำนวน โครงการวิจัย (โครงการ)		โครงการวิจัยเป็นไป ตามมาตรฐานที่กำหนด (โครงการ)		โครงการวิจัยที่แล้วเสร็จ ภายในระยะเวลาที่กำหนด (ร้อยละ)		แผน	ผล	แผน	ผล	
		แผน	ผล	แผน	ผล	แผน	ผล					
	ตัวชี้วัด	1		1		78.00		1,100,100				
ผลผลิต : ผลงานวิจัยเพื่อสร้างองค์ความรู้												
1	โครงการวิจัยสถาบัน - โครงการวิจัยของสถาบันวิจัยและพัฒนา 1. โครงการวิจัยรูปแบบการจัดการความรู้ งานวิจัยข้ามสถาบัน งบประมาณ 140,000 บาท	1		1		78.00		1,000,000 100,100		ต.ค. 2557 - ก.ย. 2558		* ได้รับอนุมัติงบประมาณเพิ่มเติม งบประมาณเงินรายได้ งบกลางมหาวิทยาลัย 100,100 บาท เมื่อวันที่ 9 มกราคม 2558

มติที่ประชุม รับทราบ

5.3 ตัวชี้วัดและค่าเป้าหมายความสำเร็จตามแผนยุทธศาสตร์การพัฒนามหาวิทยาลัยเทคโนโลยีราชมงคลพระนคร ภายใต้การกำกับและรวบรวมข้อมูลของสถาบันวิจัยและพัฒนา

ตาราง ตัวชี้วัดและค่าเป้าหมายความสำเร็จ จำแนกตามพันธกิจของมหาวิทยาลัยเทคโนโลยีราชมงคลพระนคร ประจำปีการศึกษา 2557 - 2561
สถาบันวิจัยและพัฒนา

ด้านการจัดการเรียนการสอน จำนวน 1 ตัวชี้วัด

ประเด็นยุทธศาสตร์	เป้าประสงค์	ตัวชี้วัดความสำเร็จ	ค่าเป้าหมาย (ปีการศึกษา)					ผู้กำกับตัวชี้วัด	ผู้รวบรวมข้อมูล / รายงาน	กลยุทธ์		
			หน่วยนับ	57	58	59	60				61	
1. การพัฒนาความเข้มแข็งในการจัดการศึกษาให้บัณฑิตมีคุณภาพตามมาตรฐานหรือเข้าสู่ประชาคมอาเซียน	1.1 จัดการศึกษาด้านวิชาชีพและเทคโนโลยีที่สามารถแข่งขันได้ในระดับอาเซียน/นานาชาติ 1.2 ผลักดันคิดให้เป็นคนดี คนเก่งและมีทักษะในการดำรงชีวิตที่ดี	6 จำนวนวิทยาลัย/ศูนย์ส่งเสริมอัตลักษณ์บัณฑิตมหาวิทยาลัยฯ * หมายเหตุ ศูนย์ส่งเสริมผู้ประกอบการและบริหารความมีสังคม จัดตั้งในพื้นที่ส่วนกลาง (ศูนย์เทเวศร์) แต่การดำเนินงานในระดับต้นเริ่มโดย สวท.	วิทยาลัย/ศูนย์	-	-	-	1	-	รองฯ วิชาการ รองฯ บริหาร วิชาการ	ผู้สนับสนุนข้อมูล	สวท. (สวท. เป็นผู้สนับสนุนข้อมูล)	1. การพัฒนาการจัดการศึกษาที่เน้นความเป็นเลิศทางวิชาการและความเชี่ยวชาญในวิชาชีพ 2. การนำมหาวิทยาลัยสู่ประชาคมอาเซียนและการเป็นที่ยอมรับในระดับนานาชาติ 3. การพัฒนาคุณภาพนักศึกษาที่สะท้อนอัตลักษณ์ของมหาวิทยาลัย
			ศูนย์ส่งเสริมผู้ประกอบการและบริหารความมีสังคม									

ด้านวิจัย สิ่งประดิษฐ์ และนวัตกรรม จำนวน 8 ตัวชี้วัด

ประเด็นยุทธศาสตร์	เป้าประสงค์	ตัวชี้วัดความสำเร็จ	ค่าเป้าหมาย (ปีการศึกษา)					ผู้กำกับตัวชี้วัด	ผู้รวบรวมข้อมูล / รายงาน	กลยุทธ์			
			หน่วยนับ	57	58	59	60				61		
2. การพัฒนาความเข้มแข็งงานวิจัยและงานสร้างสรรค์ที่มีคุณภาพเพื่อเพิ่มขีดความสามารถในการแข่งขันของประเทศ	2.1 จำนวนผลงานวิจัยและงานสร้างสรรค์ที่ได้มาตรฐาน มีคุณภาพ และนำไปต่อยอดได้	1 ผลงานวิจัยแบบมุ่งเป้า	จำนวนงานวิจัย	-	9	9	9	9	รองฯ วิชาการ	สวท.	4. การพัฒนางานวิจัยเชิงสร้างสรรค์		
			- คณะครุศาสตร์อุตสาหกรรม	จำนวนงานวิจัย	-	1	1	1				1	
			- คณะเทคโนโลยีคหกรรมศาสตร์	จำนวนงานวิจัย	-	1	1	1				1	
			- คณะเทคโนโลยีสื่อสารมวลชน	จำนวนงานวิจัย	-	1	1	1				1	
			- คณะบริหารธุรกิจ	จำนวนงานวิจัย	-	1	1	1				1	
			- คณะวิทยาศาสตร์และเทคโนโลยี	จำนวนงานวิจัย	-	1	1	1				1	
			- คณะวิศวกรรมศาสตร์	จำนวนงานวิจัย	-	1	1	1				1	
			- คณะศิลปศาสตร์	จำนวนงานวิจัย	-	1	1	1				1	
			- คณะอุตสาหกรรมสิ่งทอและออกแบบแฟชั่น	จำนวนงานวิจัย	-	1	1	1				1	
			- คณะสถาปัตยกรรมศาสตร์และการออกแบบ	จำนวนงานวิจัย	-	1	1	1				1	
		2 จำนวนเงินสนับสนุนวิจัยต่ออาจารย์และนักวิจัยทั้งหมด	สายวิทย์ (บาท)	12,000	36,000	42,000	48,000	60,000				รองฯ วิชาการ	สวท.
		สายสังคม (บาท)	6,000	15,000	17,500	20,000	25,000						
3 ร้อยละของผลงานทางวิชาการ/ผลงานวิจัย/สิ่งประดิษฐ์/นวัตกรรม/งานสร้างสรรค์ ที่ตีพิมพ์ เผยแพร่ต่อปิต่ออาจารย์ประจำ	ร้อยละ	10	12	15	15	20	รองฯ วิชาการ	สวท.					
4 ร้อยละของผลงานทางวิชาการ/ผลงานวิจัย/สิ่งประดิษฐ์/นวัตกรรม/งานสร้างสรรค์ ที่นำไปใช้ประโยชน์ต่ออาจารย์ประจำ	ร้อยละ	50	50	55	60	65	รองฯ วิชาการ	สวท.					

ด้านวิจัย สิ่งประดิษฐ์ และนวัตกรรม (ต่อ)

ประเด็นยุทธศาสตร์	เป้าประสงค์	ตัวชี้วัดความสำเร็จ	ค่าเป้าหมาย (ปีการศึกษา)					ผู้กำกับตัวชี้วัด	ผู้รวบรวมข้อมูล / รายงาน	กลยุทธ์				
			หน่วยนับ	57	58	59	60				61			
		5 ผลงานวิจัย/นวัตกรรม/สร้างสรรค์ ได้รับรางวัลระดับชาติ/นานาชาติ หรือจดทะเบียนทรัพย์สินทางปัญญา	ผลงาน	-	1	1	1	1	รองฯ วิชาการ	สวท.				
			- คณะครุศาสตร์อุตสาหกรรม	ผลงาน	-	-	-	-				-		
			- คณะเทคโนโลยีคหกรรมศาสตร์	ผลงาน	-	-	-	-				-		
			- คณะเทคโนโลยีสื่อสารมวลชน	ผลงาน	-	-	-	-				-		
			- คณะบริหารธุรกิจ	ผลงาน	-	-	-	-				-		
			- คณะวิทยาศาสตร์และเทคโนโลยี	ผลงาน	-	-	-	-				-		
			- คณะวิศวกรรมศาสตร์	ผลงาน	-	1	1	1				1		
			- คณะศิลปศาสตร์	ผลงาน	-	-	-	-				-		
			- คณะอุตสาหกรรมสิ่งทอและออกแบบแฟชั่น	ผลงาน	-	-	-	-				-		
			- คณะสถาปัตยกรรมศาสตร์และการออกแบบ	ผลงาน	-	-	-	-				-		
			6 จำนวนโครงการส่งเสริมงานวิจัย/สิ่งประดิษฐ์/นวัตกรรมของนักศึกษาที่ได้รับการสนับสนุนงบประมาณ	โครงการ	45	50	55	60				65	รองฯ วิชาการ	สวท.
			สวท. เป็นผู้รับผิดชอบหลักในการแจกจ่ายเป้าหมายสู่หน่วยงาน											
		7 จำนวนชุมชนและ/หรือภาคอุตสาหกรรมและ/หรือสถานประกอบการ ที่มีความร่วมมือด้านวิจัย	จำนวนชุมชน/ภาคอุตสาหกรรม/สถานประกอบการ	8	9	10	16	18	รองฯ วิชาการ	สวท.				
			- คณะครุศาสตร์อุตสาหกรรม	-	-	-	2	2						
			- คณะเทคโนโลยีคหกรรมศาสตร์	1	2	2	2	2						
			- คณะเทคโนโลยีสื่อสารมวลชน	2	2	2	2	2						
			- คณะบริหารธุรกิจ	-	1	1	1	2						

ด้านวิจัย สิ่งประดิษฐ์ และนวัตกรรม (ต่อ)

ประเด็นยุทธศาสตร์	เป้าประสงค์	ตัวชี้วัดความสำเร็จ	ค่าเป้าหมาย (ปีการศึกษา)					ผู้กำกับตัวชี้วัด	ผู้รวบรวมข้อมูล /รายงาน	กลยุทธ์ที่	
			หน่วยนับ	57	58	59	60				61
		คณะวิทยาศาสตร์และเทคโนโลยี	จำนวนชุมชน/ภาคอุตสาหกรรม/สถานประกอบการ	-	-	-	2	2	รองฯ วิชาการ	สวท.	
		คณะวิศวกรรมศาสตร์	จำนวนชุมชน/ภาคอุตสาหกรรม/สถานประกอบการ	-	-	1	2	2			
		คณะศิลปศาสตร์	จำนวนชุมชน/ภาคอุตสาหกรรม/สถานประกอบการ	-	1	1	1	2			
		คณะอุตสาหกรรมสิ่งทอและออกแบบแฟชั่น	จำนวนชุมชน/ภาคอุตสาหกรรม/สถานประกอบการ	-	1	1	2	2			
		คณะสถาปัตยกรรมศาสตร์และการออกแบบ	จำนวนชุมชน/ภาคอุตสาหกรรม/สถานประกอบการ	1	2	2	2	2			
		สถาบันวิจัยและพัฒนา	จำนวนชุมชน/ภาคอุตสาหกรรม/สถานประกอบการ	4	-	-	-	-			
		8 จำนวนผลงานวิจัย/สิ่งประดิษฐ์/นวัตกรรม และงานสร้างสรรค์ ที่เกิดจากความร่วมมือของชุมชน และ/หรือภาคอุตสาหกรรม และ/หรือสถานประกอบการ	ผลงาน	3	4	6	8	10			
		คณะครุศาสตร์อุตสาหกรรม	ผลงาน	-	-	-	-	1			
		คณะเทคโนโลยีคหกรรมศาสตร์	ผลงาน	2	2	2	2	2			
		คณะเทคโนโลยีสื่อสารมวลชน	ผลงาน	1	1	1	1	1			
		คณะบริหารธุรกิจ	ผลงาน	-	-	1	1	1			
		คณะวิทยาศาสตร์และเทคโนโลยี	ผลงาน	-	-	-	-	1			
		คณะวิศวกรรมศาสตร์	ผลงาน	-	-	-	1	1			
		คณะศิลปศาสตร์	ผลงาน	-	-	-	1	1			
คณะอุตสาหกรรมสิ่งทอและออกแบบแฟชั่น	ผลงาน	-	-	1	1	1					
คณะสถาปัตยกรรมศาสตร์และการออกแบบ	ผลงาน	-	1	1	1	1					

ด้านการบริการวิชาการแก่สังคม จำนวน 5 ตัวชี้วัด

ประเด็นยุทธศาสตร์	เป้าประสงค์	ตัวชี้วัดความสำเร็จ	ค่าเป้าหมาย (ปีการศึกษา)					ผู้กำกับตัวชี้วัด	ผู้รวบรวมข้อมูล /รายงาน	กลยุทธ์ที่				
			หน่วยนับ	57	58	59	60				61			
4. การส่งเสริมการให้บริการวิชาการและการพัฒนาอาชีพ	4.1 เป็นแหล่งให้บริการวิชาการวิชาชีพที่ได้มาตรฐานเป็นที่ยอมรับของสังคม	1 จำนวนการให้บริการวิชาการที่มีทะเบียนต่อสังคม	โครงการ	51	51	51	51	51	รองฯ บริการวิชาการ	สวท.	8. การบริการวิชาการที่มีศักยภาพในการพัฒนาประเทศอย่างยั่งยืน			
		คณะครุศาสตร์อุตสาหกรรม	โครงการ	4	4	4	4	4						
		คณะเทคโนโลยีคหกรรมศาสตร์	โครงการ	3	3	3	3	3						
		คณะเทคโนโลยีสื่อสารมวลชน	โครงการ	4	4	4	4	4						
		คณะบริหารธุรกิจ	โครงการ	9	9	9	9	9						
		คณะวิทยาศาสตร์และเทคโนโลยี	โครงการ	5	5	5	5	5						
		คณะวิศวกรรมศาสตร์	โครงการ	9	9	9	9	9						
		คณะศิลปศาสตร์	โครงการ	5	5	5	5	5						
		คณะอุตสาหกรรมสิ่งทอและออกแบบแฟชั่น	โครงการ	5	5	5	5	5						
		คณะสถาปัตยกรรมศาสตร์และการออกแบบ	โครงการ	4	4	4	4	4						
		สถาบันวิจัยและพัฒนา	โครงการ	3	3	3	3	3						
		2 จำนวนเงินรายได้ที่เกิดจากการให้บริการวิชาการ	ล้านบาท	9	10	11	12	13				รองฯ บริการวิชาการ	สวท.	
		คณะครุศาสตร์อุตสาหกรรม	ล้านบาท	1	1	1	1	1						
		คณะเทคโนโลยีคหกรรมศาสตร์	ล้านบาท	1	1	1	1	1						
		คณะเทคโนโลยีสื่อสารมวลชน	ล้านบาท	1	1	1	1	1						
		คณะบริหารธุรกิจ	ล้านบาท	1	1	1	1	1						
		คณะวิทยาศาสตร์และเทคโนโลยี	ล้านบาท	0.5	1	1	1	1						
		คณะวิศวกรรมศาสตร์	ล้านบาท	1	1	1	2	3						
		คณะศิลปศาสตร์	ล้านบาท	0.5	0.5	1	1	1						
		คณะอุตสาหกรรมสิ่งทอและออกแบบแฟชั่น	ล้านบาท	1	1	1	1	1						
คณะสถาปัตยกรรมศาสตร์และการออกแบบ	ล้านบาท	0.5	0.5	1	1	1								
สำนักวิทยบริการและเทคโนโลยีสารสนเทศ	ล้านบาท	1	1	1	1	1								
สถาบันวิจัยและพัฒนา	ล้านบาท	0.5	1	1	1	1								

ด้านการบริการวิชาการแก่สังคม (ต่อ)

ประเด็นยุทธศาสตร์	เป้าประสงค์	ตัวชี้วัดความสำเร็จ	ค่าเป้าหมาย (ปีการศึกษา)					ผู้กำกับตัวชี้วัด	ผู้รวบรวมข้อมูล / รายงาน	กลยุทธ์ที่	
			หน่วยนับ	57	58	59	60				61
		3	จำนวนหมู่บ้าน/ชุมชนที่ได้รับบริการระดับคุณภาพชีวิต	หมู่บ้าน/ชุมชน	8	8	9	10	10	รองฯ บริการ วิชาการ	สวท.
		คณะครุศาสตร์อุตสาหกรรม	หมู่บ้าน/ชุมชน	-	-	-	-	-			
		คณะเทคโนโลยีคหกรรมศาสตร์	หมู่บ้าน/ชุมชน	2	2	2	3	3			
		คณะเทคโนโลยีสื่อสารมวลชน	หมู่บ้าน/ชุมชน	1	1	1	1	1			
		คณะบริหารธุรกิจ	หมู่บ้าน/ชุมชน	-	-	-	-	-			
		คณะวิทยาศาสตร์และเทคโนโลยี	หมู่บ้าน/ชุมชน	-	-	-	-	-			
		คณะวิศวกรรมศาสตร์	หมู่บ้าน/ชุมชน	1	1	1	1	1			
		คณะศิลปศาสตร์	หมู่บ้าน/ชุมชน	-	-	-	-	-			
		คณะอุตสาหกรรมสิ่งทอและออกแบบแฟชั่น	หมู่บ้าน/ชุมชน	1	1	1	1	1			
		คณะสถาปัตยกรรมศาสตร์และการออกแบบ	หมู่บ้าน/ชุมชน	2	2	3	3	3			
		สถาบันวิจัยและพัฒนา	หมู่บ้าน/ชุมชน	1	1	1	1	1			
		4	เครือข่ายการให้บริการวิชาการ	เครือข่าย	8	9	10	16	18	รองฯ บริการ วิชาการ	สวท.
		คณะครุศาสตร์อุตสาหกรรม	เครือข่าย	-	-	-	2	2			
		คณะเทคโนโลยีคหกรรมศาสตร์	เครือข่าย	1	2	2	2	2			
		คณะเทคโนโลยีสื่อสารมวลชน	เครือข่าย	2	2	2	2	2			
		คณะบริหารธุรกิจ	เครือข่าย	-	1	1	1	2			
		คณะวิทยาศาสตร์และเทคโนโลยี	เครือข่าย	-	-	-	2	2			
		คณะวิศวกรรมศาสตร์	เครือข่าย	-	-	1	2	2			
		คณะศิลปศาสตร์	เครือข่าย	-	1	1	1	2			
		คณะอุตสาหกรรมสิ่งทอและออกแบบแฟชั่น	เครือข่าย	-	1	1	2	2			
คณะสถาปัตยกรรมศาสตร์และการออกแบบ	เครือข่าย	1	2	2	2	2					
สถาบันวิจัยและพัฒนา	เครือข่าย	4	-	-	-	-					

ด้านการบริการวิชาการแก่สังคม (ต่อ)

ประเด็นยุทธศาสตร์	เป้าประสงค์	ตัวชี้วัดความสำเร็จ	ค่าเป้าหมาย (ปีการศึกษา)					ผู้กำกับตัวชี้วัด	ผู้รวบรวมข้อมูล / รายงาน	กลยุทธ์ที่	
			หน่วยนับ	57	58	59	60				61
		5	จำนวนผู้ประกอบการธุรกิจขนาดกลาง/ขนาดย่อม ที่ได้รับการพัฒนาศักยภาพ	จำนวนผู้ประกอบการ	10	10	10	10	10	รองฯ บริการ วิชาการ	สวท.
		คณะครุศาสตร์อุตสาหกรรม	จำนวนผู้ประกอบการ	1	1	1	1	1			
		คณะเทคโนโลยีคหกรรมศาสตร์	จำนวนผู้ประกอบการ	1	1	1	1	1			
		คณะเทคโนโลยีสื่อสารมวลชน	จำนวนผู้ประกอบการ	1	1	1	1	1			
		คณะบริหารธุรกิจ	จำนวนผู้ประกอบการ	1	1	1	1	1			
		คณะวิทยาศาสตร์และเทคโนโลยี	จำนวนผู้ประกอบการ	1	1	1	1	1			
		คณะวิศวกรรมศาสตร์	จำนวนผู้ประกอบการ	1	1	1	1	1			
		คณะศิลปศาสตร์	จำนวนผู้ประกอบการ	1	1	1	1	1			
		คณะอุตสาหกรรมสิ่งทอและออกแบบแฟชั่น	จำนวนผู้ประกอบการ	1	1	1	1	1			
		คณะสถาปัตยกรรมศาสตร์และการออกแบบ	จำนวนผู้ประกอบการ	1	1	1	1	1			
		สถาบันวิจัยและพัฒนา	จำนวนผู้ประกอบการ	1	1	1	1	1			

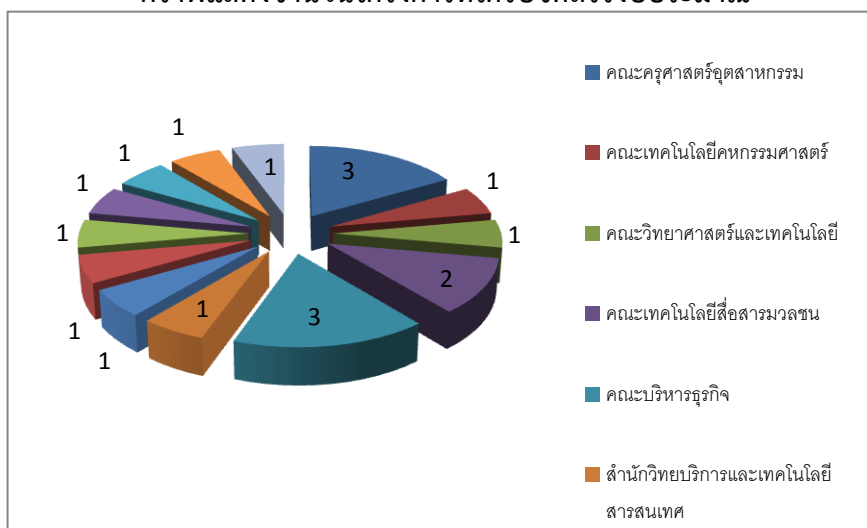
มติที่ประชุม รับทราบ

5.4 ผลการจัดสรรงบประมาณเงินรายได้วิจัยสถาบัน ประจำปีงบประมาณ พ.ศ. 2558

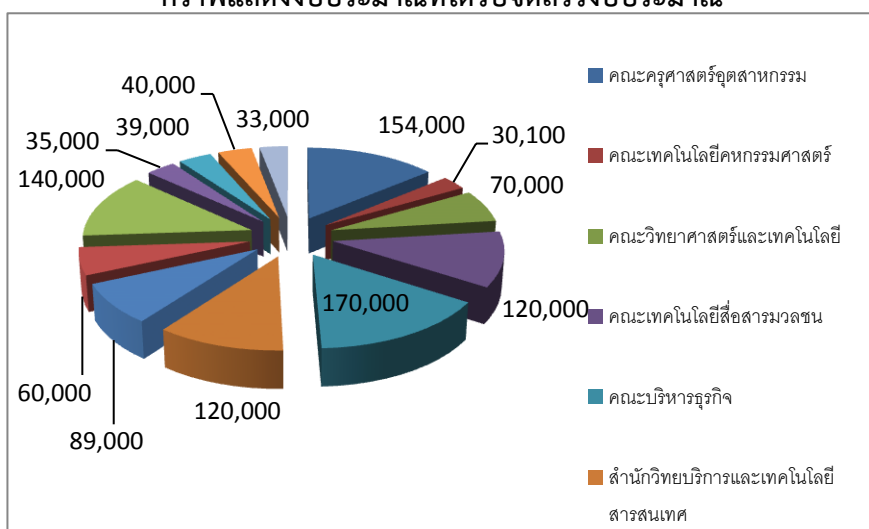
ในปีงบประมาณ พ.ศ. 2558 มหาวิทยาลัยเทคโนโลยีราชมงคลพระนคร ได้สนับสนุนงบประมาณเงินรายได้ จำนวน 1,100,100 บาท (หนึ่งล้านหนึ่งแสนบาทหนึ่งร้อยถ้วน) เพื่อดำเนินงานวิจัย จำนวน 18 โครงการ จำนวนนักวิจัย 42 คน ดังนี้

หน่วยงาน	งานวิจัย(โครงการ)	งบประมาณ(บาท)	นักวิจัย (คน)
คณะครุศาสตร์อุตสาหกรรม	3	154,000	8
คณะเทคโนโลยีคหกรรมศาสตร์	1	30,100	3
คณะวิทยาศาสตร์และเทคโนโลยี	1	70,000	4
คณะเทคโนโลยีสื่อสารมวลชน	2	120,000	2
คณะบริหารธุรกิจ	3	170,000	6
คณะสถาปัตยกรรมศาสตร์และการออกแบบ	1	89,000	2
สำนักวิทยบริการและเทคโนโลยีสารสนเทศ	1	120,000	3
สำนักงานอธิการบดี	1	60,000	3
สถาบันวิจัยและพัฒนา	1	140,000	2
กองศิลปวัฒนธรรม	1	35,000	3
กองวิเทศสัมพันธ์	1	39,000	1
กองพัฒนานักศึกษา	1	40,000	3
กองนโยบายและแผน	1	33,000	2
รวม	18	1,100,100	42

กราฟแสดงจำนวนโครงการที่ได้รับจัดสรรงบประมาณ



กราฟแสดงงบประมาณที่ได้รับจัดสรรงบประมาณ

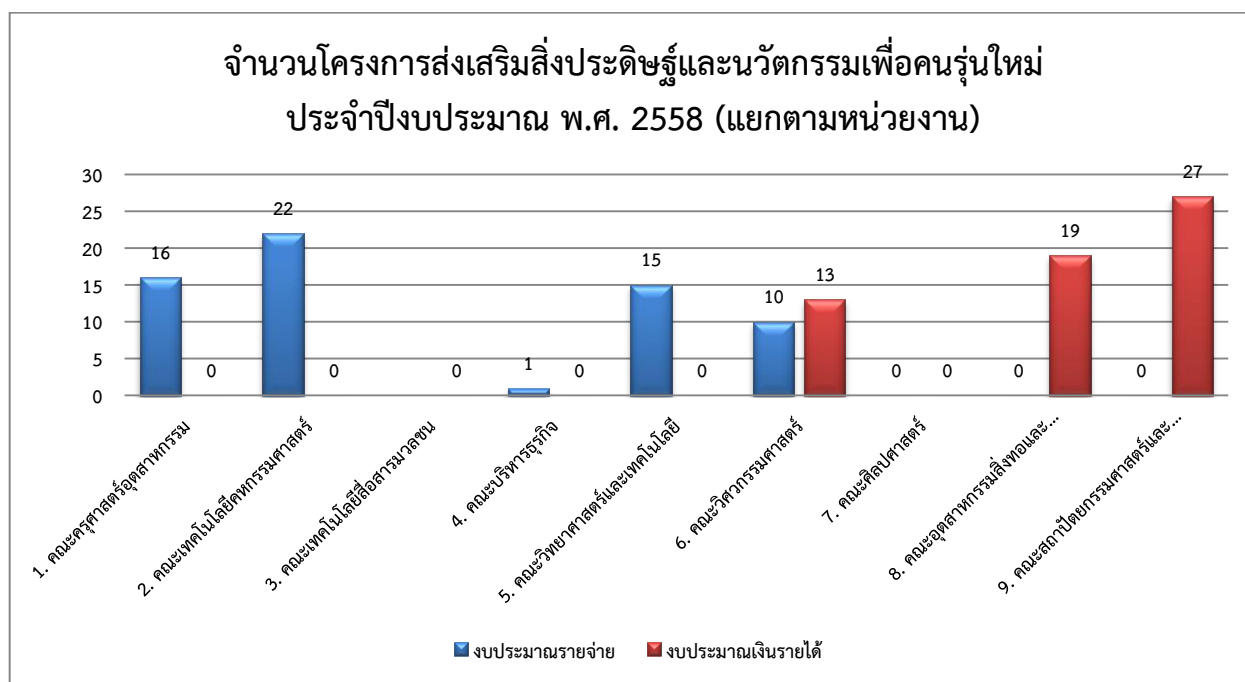


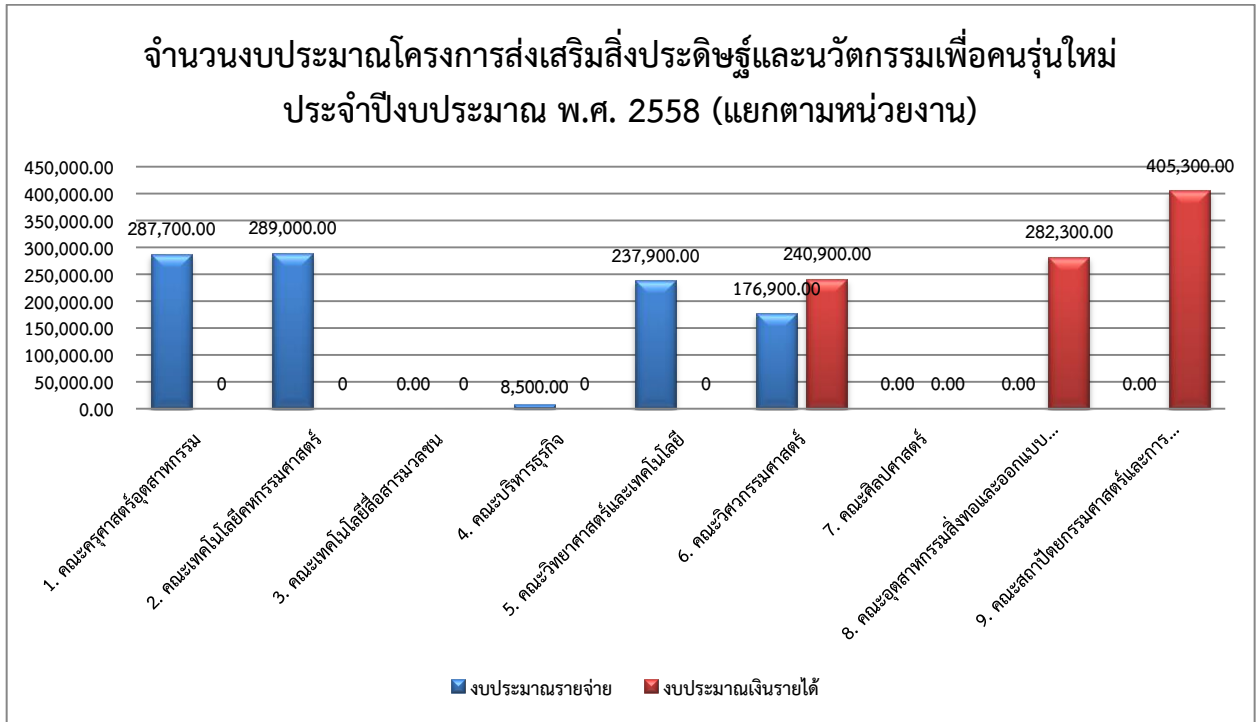
5.5 ผลการจัดสรรงบประมาณโครงการส่งเสริมสิ่งประดิษฐ์และนวัตกรรมเพื่อคนรุ่นใหม่ ประจำปีงบประมาณ พ.ศ. 2558

มหาวิทยาลัยได้อนุมัติงบประมาณรายจ่าย งบเงินอุดหนุน จำนวน 1,000,000 บาท และงบประมาณเงินรายได้ (งบกลางมหาวิทยาลัย) จำนวน 928,500 บาท รวม 1,928,500 บาท มีข้อเสนอโครงการที่ผ่านการพิจารณาจำนวน 123 โครงการ

การจัดสรรงบประมาณโครงการส่งเสริมสิ่งประดิษฐ์และนวัตกรรมเพื่อคนรุ่นใหม่ ประจำปีงบประมาณ พ.ศ. 2558

หน่วยงาน	รวมจำนวนโครงการ	สนับสนุนด้วยงบประมาณ				งบประมาณรวม (บาท)
		รายจ่าย		รายได้ (งบกลางมหาวิทยาลัย)		
		จำนวนโครงการ	งบประมาณ (บาท)	จำนวนโครงการ	งบประมาณ (บาท)	
1. คณะครุศาสตร์อุตสาหกรรม	16	16	287,700.00	0	0	287,700.00
2. คณะเทคโนโลยีคหกรรมศาสตร์	22	22	289,000.00	0	0	289,000.00
3. คณะเทคโนโลยีสื่อสารมวลชน	0	0	0.00	0	0	0.00
4. คณะบริหารธุรกิจ	1	1	8,500.00	0	0	8,500.00
5. คณะวิทยาศาสตร์และเทคโนโลยี	15	15	237,900.00	0	0	237,900.00
6. คณะวิศวกรรมศาสตร์	23	10	176,900.00	13	240,900.00	417,800.00
7. คณะศิลปศาสตร์	0	-	0.00	0	0	0.00
8. คณะอุตสาหกรรมสิ่งทอและออกแบบแฟชั่น	19	-	0.00	19	282,300.00	282,300.00
9. คณะสถาปัตยกรรมศาสตร์และการออกแบบ	27	-	0.00	27	405,300.00	405,300.00
รวม	123	64	1,000,000.00	59	928,500.00	1,928,500.00





มติที่ประชุม รับทราบ

5.6 รายงานผลการดำเนินงานและการใช้จ่ายเงินกองทุนเพื่อการวิจัย มหาวิทยาลัยเทคโนโลยีราชมงคลพระนคร ไตรมาสที่ 1 – 2

การรายงานผลการดำเนินงานกองทุนเพื่อการวิจัย ตุลาคม พ.ศ.2557 – มีนาคม พ.ศ.2558

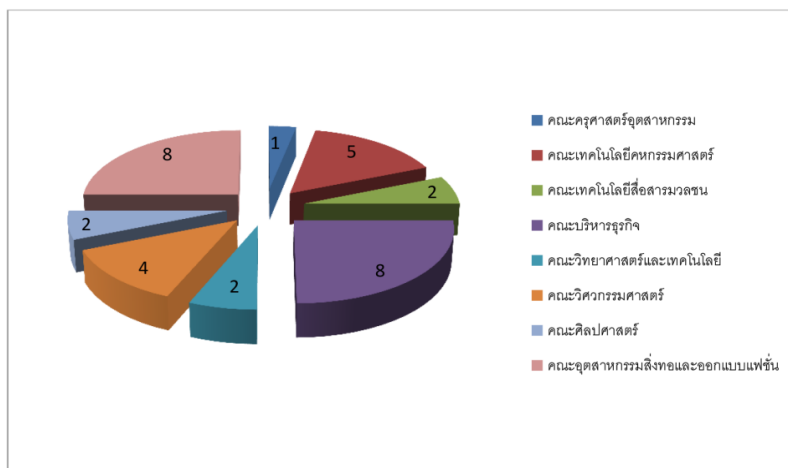
ผลการดำเนินงานกองทุนเพื่อการวิจัย ระหว่างเดือนตุลาคม พ.ศ.2557 – 31 มีนาคม พ.ศ. 2558 สนับสนุนเงินรางวัลการตีพิมพ์บทความ จำนวน 32 บทความ เป็นบทความวิจัยระดับชาติ 18 บทความ บทความวิชาการระดับชาติ 2 บทความ บทความวิจัยระดับนานาชาติ 11 บทความ และบทความวิชาการระดับนานาชาติ 1 บทความ รวม 548,000 บาท (ห้าแสนสี่หมื่นแปดพันบาทถ้วน)

หน่วยงาน	บทความวิจัย				รวมบทความวิจัย		บทความวิชาการ				รวมบทความวิชาการ		รวม	
	วารสารระดับชาติ		วารสารระดับนานาชาติ				วารสารระดับชาติ		วารสารระดับนานาชาติ					
	บทความ (เรื่อง)	งบประมาณ (บาท)	บทความ (เรื่อง)	งบประมาณ (บาท)	บทความ (เรื่อง)	งบประมาณ (บาท)	บทความ (เรื่อง)	งบประมาณ (บาท)	บทความ (เรื่อง)	งบประมาณ (บาท)	บทความ (เรื่อง)	งบประมาณ (บาท)	บทความ (เรื่อง)	งบประมาณ (บาท)
คณะครุศาสตร์อุตสาหกรรม	-	-	1	30,000	1	30,000	-	-	-	-	-	-	1	30,000
คณะเทคโนโลยีคหกรรมศาสตร์	5	35,000	-	-	5	35,000	-	-	-	-	-	-	5	35,000
คณะเทคโนโลยีสื่อสารมวลชน	2	12,000	-	-	2	12,000	-	-	-	-	-	-	2	12,000
คณะบริหารธุรกิจ	3	19,000	3	80,000	6	99,000	2	10,000	-	-	2	10,000	8	109,000
คณะวิทยาศาสตร์และเทคโนโลยี	-	-	-	-	-	-	1	5,000	1	30,000	2	35,000	2	35,000
คณะวิศวกรรมศาสตร์	4	26,000	-	-	4	26,000	-	-	-	-	-	-	4	26,000
คณะศิลปศาสตร์	2	14,000	-	-	2	14,000	-	-	-	-	-	-	2	14,000
คณะอุตสาหกรรมสิ่งทอและออกแบบแฟชั่น	1	7,000	7	280,000	8	287,000	-	-	-	-	-	-	8	287,000
รวม 8 หน่วยงาน	17	113,000	11	390,000	28	503,000	3	15,000	1	30,000	4	45,000	32	548,000

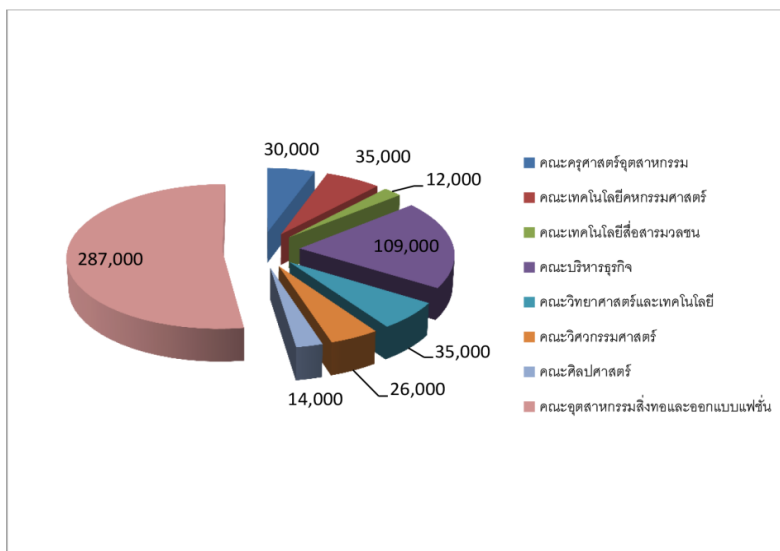
สรุปจำนวนบทความและเงินรางวัลสนับสนุนการตีพิมพ์บทความ
ประจำปีงบประมาณ พ.ศ. 2557 จำแนกตามคณะ

หน่วยงาน	บทความ		งบประมาณ	
	จำนวน (เรื่อง)	ร้อยละ	จำนวน (บาท)	ร้อยละ
คณะครุศาสตร์อุตสาหกรรม	1	3.13	30,000	5.47
คณะเทคโนโลยีคหกรรมศาสตร์	5	15.63	35,000	6.39
คณะเทคโนโลยีสื่อสารมวลชน	2	6.25	12,000	2.19
คณะบริหารธุรกิจ	8	25.00	109,000	19.89
คณะวิทยาศาสตร์และเทคโนโลยี	2	6.25	35,000	6.39
คณะวิศวกรรมศาสตร์	4	12.50	26,000	4.74
คณะศิลปศาสตร์	2	6.25	14,000	2.55
คณะอุตสาหกรรมสิ่งทอและออกแบบแฟชั่น	8	25.00	287,000	52.37
รวม 8 คณะ	32	100.00	548,000	100.00

กราฟแสดงจำนวนบทความที่ได้รับเงินรางวัลสนับสนุนการตีพิมพ์บทความ
ระหว่าง ตุลาคม 2557 – มีนาคม 2558



กราฟแสดงจำนวนงบประมาณที่ได้รับเงินรางวัลสนับสนุนการตีพิมพ์บทความ
ระหว่าง ตุลาคม 2557 – มีนาคม 2558



5.7 การติดตามรายงานผลการดำเนินงานหลักสิ้นสุดการวิจัย ประจำปีงบประมาณ พ.ศ.

2556

ตามที่ มหาวิทยาลัยเทคโนโลยีราชมงคลพระนคร ได้กำหนดหลักเกณฑ์การทำสัญญา รับทุนอุดหนุนวิจัย ประจำปีงบประมาณ พ.ศ. 2556 และได้แจ้งให้หัวหน้าโครงการที่ได้รับการจัดสรรงบประมาณเงินรายจ่าย งบประมาณเงินรายได้มหาวิทยาลัย งบประมาณเงินรายได้คณะ และงบประมาณเงินรายได้วิจัยสถาบัน ประจำปีงบประมาณ พ.ศ. 2556 ดำเนินการทำสัญญารับทุนอุดหนุนวิจัย เสร็จสิ้นแล้ว โดยสัญญารับทุนอุดหนุนวิจัย มหาวิทยาลัยเทคโนโลยีราชมงคลพระนคร ข้อ 11-13 ได้กำหนดไว้ดังนี้

ข้อ 11. ระบุให้ “ผลงานวิจัยของผู้รับทุนต้องตีพิมพ์ หรือเผยแพร่ หรือนำไปใช้ประโยชน์อย่างใดอย่างหนึ่ง ภายในระยะเวลา 1 ปี หลังสิ้นสุดการวิจัย โดยดำเนินการตามหลักเกณฑ์ที่คณะกรรมการข้าราชการพลเรือน ในสถาบันอุดมศึกษา (ก.พ.อ.) กำหนดหรือตามเกณฑ์การประเมินคุณภาพภายนอกของสำนักงานรับรองมาตรฐาน และประเมินคุณภาพการศึกษา (สมศ.) และรายงานในแบบรายงานผลที่กำหนดพร้อมทั้งส่งรายงานดังกล่าว ให้แก่หน่วยงานภายใน 30 (สามสิบ) วันนับตั้งแต่วันที่ได้มีการตีพิมพ์ หรือเผยแพร่ หรือนำไปใช้ประโยชน์”

ข้อ 12. ผู้ให้ทุนมีสิทธิบอกเลิกสัญญานี้ได้ หากผู้รับทุนฝ่าฝืนหรือมิได้ปฏิบัติหน้าที่ความรับผิดชอบใน ข้อใดข้อหนึ่งตามที่ระบุไว้ในสัญญา หรือมีพฤติกรรมที่เห็นได้ผู้รับทุนไม่สามารถดำเนินการตามโครงการวิจัยให้ แล้วเสร็จภายในระยะเวลาที่กำหนดหรือระยะเวลาที่ได้รับการขยาย โดยผู้ให้ทุนจะมีหนังสือแจ้งให้ผู้รับทุนทราบ และถือว่าการบอกเลิกสัญญาจะมีผลในวันที่ผู้รับทุนได้รับหนังสือบอกเลิก

ข้อ 13. เมื่อมีการบอกเลิกสัญญาตามข้อ 12. ผู้รับทุนจะต้องส่งหลักฐานการจ่ายที่ได้ใช้จ่ายไปก่อนวัน บอกเลิกสัญญา และรายงานผลการวิจัยเท่าที่ได้ดำเนินการไปแล้ว พร้อมทั้งคืนเงินวิจัยที่ได้รับไปทั้งหมดพร้อม ครุภัณฑ์ สิ่งก่อสร้าง และดอกผล (ถ้ามี) ให้แก่ผู้ให้ทุน เว้นแต่กรณีที่เป็นเหตุสุดวิสัย หรือเป็นเหตุใดๆ อัน เนื่องมาจากความผิดหรือความบกพร่องของผู้ให้ทุน หรือมีพฤติการณ์อันใดอันหนึ่งที่สำคัญไม่ต้องรับผิดชอบ ให้ผู้รับทุนคืนเงินทุนอุดหนุนวิจัยส่วนที่รับไปแล้วและยังมีได้จ่ายหลังจากวันที่บอกเลิกสัญญา รวมทั้งครุภัณฑ์ สิ่งก่อสร้าง และดอกผล (ถ้ามี) แก่ผู้ให้ทุน

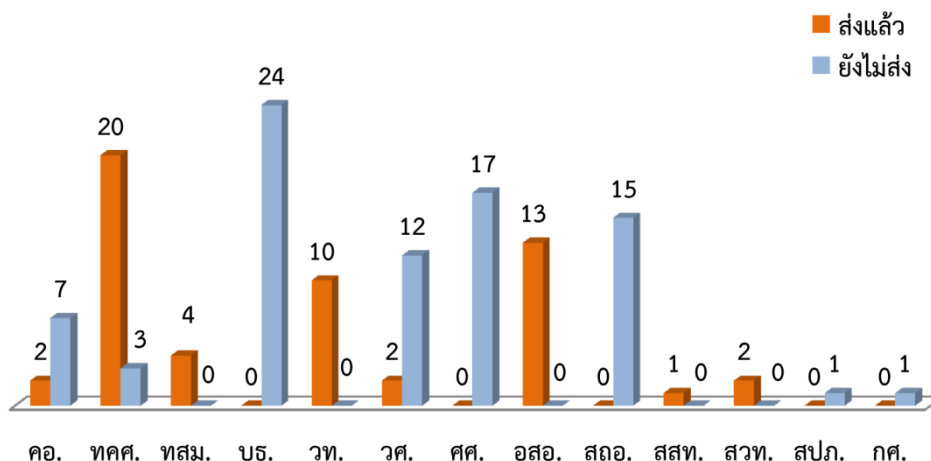
ขณะนี้ได้เลยกำหนดส่งการรายงานผลการดำเนินงานฯ แล้ว ซึ่ง สวพ. ได้รับเรื่องดังกล่าวไม่ ครบถ้วนจากนักวิจัยที่ได้รับการจัดสรรงบประมาณดังกล่าว รายละเอียดดังนี้

การรายงานผลการดำเนินงานหลังสิ้นสุดการวิจัย ประจำปีงบประมาณ พ.ศ.2556

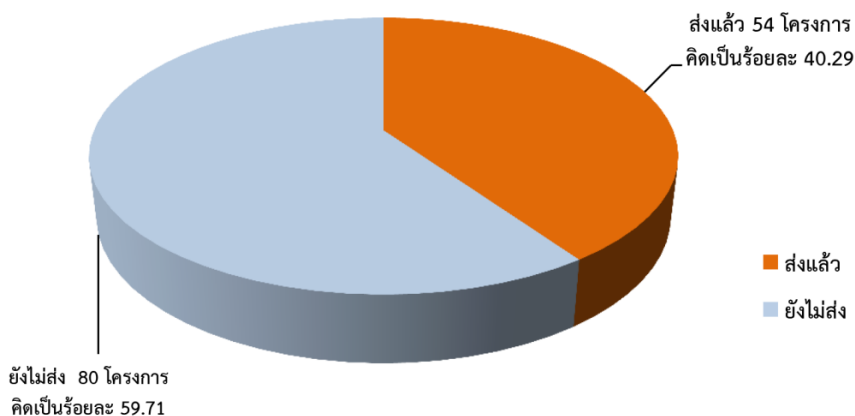
หน่วยงาน	จำนวนโครงการ	การรายงานผลฯ				หมายเหตุ
		ส่งแล้ว	ร้อยละ	ยังไม่ส่ง	ร้อยละ	
คณะครุศาสตร์อุตสาหกรรม	9	2	22.22	7	77.78	-
คณะเทคโนโลยีคหกรรมศาสตร์	23*	20	86.95	3	13.05	ต่อเนื่อง 3 ภายนอก 1
คณะเทคโนโลยีสื่อสารมวลชน	4	4	100.00	0	0	-
คณะบริหารธุรกิจ	24	0	0	24	100.00	-
คณะวิทยาศาสตร์และเทคโนโลยี	10	10	100.00	0	00.00	-
คณะวิศวกรรมศาสตร์	14	2	14.29	12	85.71	-
คณะศิลปศาสตร์	17*	0	0	17	100.00	ภายนอก 1
คณะอุตสาหกรรมสิ่งทอและออกแบบแฟชั่น	13*	13	100.00	0	0	ภายนอก 1
คณะสถาปัตยกรรมศาสตร์และการออกแบบ	15	0	0	15	100.00	-
สำนักส่งเสริมวิชาการและงานทะเบียน	1	1	100.00	0	00.00	-
สำนักวิทยบริการและเทคโนโลยีสารสนเทศ	2	2	100.00	0	00.00	-
สำนักประกันคุณภาพ	1	0	0	1	100.00	-
กองศิลปวัฒนธรรม	1	0	0	1	100.00	-
รวม	134	54	40.29	80	59.71	

*ไม่นับรวมโครงการต่อเนื่องและงบประมาณภายนอก

การรายงานผลการดำเนินงานหลังสิ้นสุดการวิจัย



สรุปภาพรวมการรายงานผลการดำเนินงานหลังสิ้นสุดการวิจัย



มติที่ประชุม รับทราบ

5.8 รายงานผลโครงการการประชาสัมพันธ์โครงการบริการวิชาการเชิงพาณิชย์

ดำเนินโครงการการประชาสัมพันธ์โครงการบริการวิชาการเชิงพาณิชย์ มีวัตถุประสงค์เพื่อส่งเสริม สนับสนุน ประชาสัมพันธ์โครงการบริการวิชาการเชิงพาณิชย์และเพื่อสำรวจความต้องการของบุคคลทั่วไปที่สนใจอบรมความรู้ด้านวิชาชีพระยะสั้นที่มีแนวโน้มความเป็นไปได้ต่อการผลักดันให้เกิดเป็นโครงการบริการวิชาการเชิงพาณิชย์ ระหว่างวันที่ 24 และ 27-28 กุมภาพันธ์ 2558 ณ ศูนย์การค้าไอทีสแควร์ (IT Square) มีผู้สนใจเข้ารับการอบรมความรู้ด้านวิชาชีพระยะสั้น จำนวน 84 คน ได้สรุปตามตารางสรุปผลการดำเนินงานตามคำเป้าหมายของผลผลิต/ผลลัพธ์ของโครงการ ดังนี้

ผลผลิต/ผลลัพธ์ของโครงการ			
ผลผลิต/ผลลัพธ์ ของโครงการ	เป้าหมาย	ผลการ ดำเนินงาน	ร้อยละ
1. จำนวนผู้สนใจผู้สนใจเข้ารับการอบรม ความรู้ด้านวิชาชีพระยะสั้น (คน)	100	84	100
2. หลักสูตรอาหารขนมไทย	10	41	48.80
3. หลักสูตรเบเกอรี่	10	41	48.80
4. หลักสูตรอาหารจานเดียว	10	13	15.47
5. หลักสูตรอาหารจัดเลี้ยง	10	12	14.28
6. หลักสูตรแต่งหน้าเค้ก	10	19	22.61
7. หลักสูตรจัดดอกไม้	10	22	26.19
8. หลักสูตรตัดเย็บพื้นฐาน	10	13	15.47
9. หลักสูตรสร้างลวดลายบนผ้า	15	7	8.33
10. หลักสูตรงานมัดย้อม	15	5	5.95
11. หลักสูตรการเขียนเว็บไซต์	15	6	7.14
12. หลักสูตรการเขียนแบบ	15	5	5.95
13. หลักสูตรปะยางรถจักรยานยนต์	15	0	0
14. หลักสูตรไฟฟ้ารถยนต์เบื้องต้น	15	6	7.14
15. หลักสูตรการขึ้นซี่ลวดจักรยานยนต์	15	0	0
16. หลักสูตรงานเชื่อมโลหะ	15	0	0

หมายเหตุ ผู้เข้าร่วมอบรมอาจมีความต้องการมากกว่า 1 หลักสูตร

มติที่ประชุม รับทราบ

5.9 ร่าง ระเบียบมหาวิทยาลัยเทคโนโลยีราชมงคลพระนคร ว่าด้วยการให้บริการ
วิชาการ พ.ศ. ...



ร่าง
ระเบียบมหาวิทยาลัยเทคโนโลยีราชมงคลพระนคร
ว่าด้วยการให้บริการวิชาการ พ.ศ.

โดยที่เป็นการสมควรให้มีระเบียบว่าด้วยการให้บริการวิชาการ เพื่อกำหนดหลักเกณฑ์และ
การดำเนินการเกี่ยวกับการให้บริการวิชาการขึ้นเป็นแนวทางปฏิบัติงาน

อาศัยอำนาจตามความในมาตรา 17 (2) และ (12) แห่งพระราชบัญญัติมหาวิทยาลัยเทคโนโลยี
ราชมงคล พ.ศ. 2548 สภามหาวิทยาลัยเทคโนโลยีราชมงคลพระนคร ในการประชุมครั้งที่ เมื่อวันที่
จึงวางระเบียบไว้ดังนี้

ข้อ 1. ระเบียบนี้เรียกว่า “ระเบียบมหาวิทยาลัยเทคโนโลยีราชมงคลพระนคร ว่าด้วยการ
ให้บริการวิชาการ พ.ศ.”

ข้อ 2. ระเบียบนี้ให้ใช้บังคับตั้งแต่วันถัดจากวันประกาศเป็นต้นไป

ข้อ 3. บรรดาระเบียบ ข้อบังคับ คำสั่ง และประกาศใด ๆ ในส่วนที่ได้บัญญัติไว้แล้วในระเบียบ
นี้หรือซึ่งขัดหรือแย้งกับระเบียบนี้ให้ใช้ระเบียบนี้แทน

ข้อ 4. ในระเบียบนี้

“มหาวิทยาลัย” หมายความว่า มหาวิทยาลัยเทคโนโลยีราชมงคลพระนคร

“อธิการบดี” หมายความว่า อธิการบดีมหาวิทยาลัยเทคโนโลยีราชมงคลพระนคร

“หน่วยงาน” หมายความว่า สำนักงานอธิการบดี คณะ สถาบัน สำนัก วิทยาลัย
ส่วนราชการที่เรียกชื่ออย่างอื่นที่มีฐานะเทียบเท่าคณะในสังกัดมหาวิทยาลัย

“หัวหน้าหน่วยงาน” หมายความว่า ผู้อำนวยการสำนักงานอธิการบดี คณบดี
ผู้อำนวยการสถาบัน ผู้อำนวยการสำนัก และหัวหน้าส่วนราชการที่เรียกชื่ออย่างอื่นที่มีฐานะเทียบเท่าคณะ
ในสังกัดมหาวิทยาลัย

“ผู้รับผิดชอบโครงการ” หมายความว่า คณะบุคคลหรือบุคคลที่ได้รับแต่งตั้งจาก
อธิการบดีหรือหัวหน้าหน่วยงาน ให้รับผิดชอบในการบริหารจัดการ การให้บริการวิชาการ

“คณะกรรมการ” หมายความว่า คณะกรรมการบริการวิชาการมหาวิทยาลัยเทคโนโลยี
ราชมงคลพระนคร

“การให้บริการวิชาการ” หมายความว่า การบริการเพื่อให้เกิดประโยชน์แก่บุคคลหรือ
หน่วยงานและก่อให้เกิดรายได้จากการให้บริการ รวมทั้งการบริการด้านสาธารณประโยชน์ และการบริการ
แก่ชุมชน โดยไม่มีการรับปริญญาหรือประกาศนียบัตรวิชาชีพ

หมวดที่ 1**การบริการวิชาการ**

- ข้อ 5. ให้มหาวิทยาลัยมีอำนาจให้บริการวิชาการ ดังต่อไปนี้
- (1) การให้บริการวิชาการระหว่างหน่วยงานภายในมหาวิทยาลัย
 - (2) การให้บริการวิชาการแก่ส่วนราชการรัฐวิสาหกิจ และองค์กรอื่นของรัฐ
 - (3) การให้บริการวิชาการแก่องค์กรเอกชน หรือบุคคลภายนอกมหาวิทยาลัย
- ข้อ 6. ประเภทการให้บริการวิชาการ ได้แก่
- (1) การฝึกอบรม สัมมนา อภิปราย และบรรยาย
 - (2) การค้นคว้า สืบค้น วิเคราะห์ ทดสอบและตรวจสอบ วิจัย
 - (3) การวางระบบ เขียนแบบ คำนวณแบบ ประดิษฐ์ สร้างเครื่องและติดตั้ง บริการ
 - (4) การให้คำปรึกษาทางวิชาการและวิชาชีพ
 - (5) การเขียนทางวิชาการ งานแปลและงานผลิตสื่อ
 - (6) การให้บริการวิชาการอื่น ๆ

สารสนเทศ

หมวดที่ 2**คณะกรรมการบริการวิชาการ**

- ข้อ 7. ให้มหาวิทยาลัยแต่งตั้งคณะกรรมการประกอบด้วย
- (1) อธิการบดีหรือรองอธิการบดีที่ได้รับมอบหมายเป็นประธานกรรมการ
 - (2) รองอธิการบดีที่รับผิดชอบงานบริการวิชาการเป็นรองประธานกรรมการ
 - (3) รองอธิการบดีที่รับผิดชอบงานคลัง คณบดี ผู้อำนวยการสำนักงานอธิการบดี และผู้อำนวยการกองคลังเป็นกรรมการ
 - (4) ผู้อำนวยการที่รับผิดชอบงานบริการวิชาการ เป็นกรรมการและเลขานุการกรณีจำเป็นและเห็นสมควร อาจแต่งตั้งผู้ช่วยเลขานุการได้ไม่เกิน 2 คน
- ข้อ 8. ให้คณะกรรมการมีอำนาจและหน้าที่ ดังนี้
- (1) เสนอแผนการให้บริการวิชาการต่อมหาวิทยาลัย
 - (2) พิจารณาให้ความเห็นชอบหลักเกณฑ์เกี่ยวกับการให้บริการวิชาการประเภทต่าง ๆ
 - (3) พิจารณาให้ความเห็นเกี่ยวกับการให้บริการวิชาการเพื่อประกอบการพิจารณาของผู้มีอำนาจอนุมัติ
 - (4) กำกับดูแลติดตามการปฏิบัติงานบริการวิชาการให้เป็นไปตามข้อบังคับหรือระเบียบที่เกี่ยวข้อง
 - (5) แต่งตั้งคณะอนุกรรมการหรือคณะทำงานเพื่อปฏิบัติการอย่างหนึ่งอย่างใดตามที่คณะกรรมการมอบหมาย
 - (6) สรุปรายงานผลการบริการวิชาการประจำปีเพื่อเสนอสภามหาวิทยาลัย

ผู้มีอำนาจอนุมัติ

ที่เกี่ยวข้อง

คณะกรรมการมอบหมาย

หมวดที่ 3**การพิจารณาการให้บริการวิชาการ**

- ข้อ 9. การให้บริการวิชาการต้องพิจารณาตามหลักเกณฑ์ดังต่อไปนี้
- (1) เป็นงานที่ต้องใช้ความรู้ ความสามารถทางวิชาการที่หน่วยงานนั้นต้องรับผิดชอบโดยตรงหรือร่วมรับผิดชอบ
 - (2) เป็นการให้บริการวิชาการตามภารกิจหรือวัตถุประสงค์ของการจัดตั้งหน่วยงาน
 - (3) เป็นการให้บริการวิชาการที่ไม่เป็นอุปสรรคต่อภาระงานประจำ
 - (4) เป็นการให้บริการวิชาการในลักษณะของการเผยแพร่ถ่ายทอดผลงานวิจัยไปสู่เชิงพาณิชย์
 - (5) เป็นการให้บริการวิชาการที่ได้รับค่าบริการเพียงพอกับค่าใช้จ่ายรวมทั้งเงินนำส่งให้มหาวิทยาลัยและหน่วยงาน

(6) การให้บริการวิชาการ ควรส่งเสริมให้นักศึกษามีส่วนร่วมเพื่อเป็นการเสริมสร้างให้นักศึกษามีประสบการณ์ที่สามารถนำไปใช้ในการประกอบวิชาชีพได้ดียิ่งขึ้น

หมวดที่ 4

รายได้และการนำส่งเงิน

- ข้อ 10. เงินรายได้ตามระเบียบนี้ได้แก่
- (1) รายรับที่จัดเก็บจากผู้รับบริการ
 - (2) เงินและทรัพย์สินที่ได้รับจากหน่วยงานอื่น
 - (3) รายได้หรือผลประโยชน์อื่น ๆ
- ข้อ 11. ให้มีการออกใบเสร็จรับเงินตามแบบที่กระทรวงการคลังกำหนดให้แก่ผู้รับบริการทุกครั้งที่มีการรับเงิน โดยระบุให้ชัดเจนว่าเป็นรายได้หรือเงินมัดจำหรือค่าบริการรับล่วงหน้าการให้บริการวิชาการเรื่องใด
- ข้อ 12. รายได้จากบริการวิชาการให้นำส่งเป็นค่าบำรุงมหาวิทยาลัยและหน่วยงานตามอัตราที่คณะกรรมการกำหนดโดยออกเป็นประกาศของมหาวิทยาลัย
- ในกรณีการให้บริการวิชาการใดไม่อาจนำเงินส่งให้มหาวิทยาลัยและหน่วยงานได้ตามประกาศของมหาวิทยาลัย หน่วยงานต้องชี้แจงเหตุผลความจำเป็นอย่างยิ่งต่ออธิการบดีและให้อธิการบดีมีอำนาจพิจารณา ยกเว้นหรือเปลี่ยนแปลงอัตราส่วนของเงินที่ต้องนำส่งได้ตามที่เห็นสมควร
- ข้อ 13. กรณีหน่วยงานรับเงินจากผู้รับบริการเองให้นำส่งค่าบำรุงมหาวิทยาลัย ต่อกองคลัง ภายใน 7 วันทำการ นับตั้งแต่วันที่ได้รับเงิน หากมีการรับเงินมากกว่าหนึ่งงวดให้นำส่งค่าบำรุงเมื่อได้รับเงินงวดสุดท้ายแล้ว

หมวดที่ 5

การดำเนินการให้บริการวิชาการ

- ข้อ 14. ให้หัวหน้าหน่วยงานมีอำนาจแต่งตั้งผู้รับผิดชอบการให้บริการวิชาการและแต่งตั้งผู้ทำหน้าที่รับจ่ายเงิน จัดทำบัญชี จัดซื้อจัดจ้าง ผู้ตรวจสอบของหน่วยงานให้เหมาะสมกับประเภทของการให้บริการวิชาการ
- ข้อ 15. การขออนุมัติการให้บริการวิชาการ
- ให้ผู้รับผิดชอบโครงการจัดทำประมาณการรายรับ รายจ่าย ตามแบบที่กำหนดท้ายระเบียบนี้ เพื่อเป็นข้อมูลประกอบการพิจารณาของผู้มีอำนาจอนุมัติ
- ข้อ 16. ผู้มีอำนาจอนุมัติการให้บริการวิชาการ ดังนี้
- (1) อธิการบดีมีอำนาจอนุมัติโดยไม่จำกัดวงเงิน กรณีวงเงินบริการวิชาการมีมูลค่าเกิน 10,000,000 บาท ให้อธิการบดีอนุมัติโดยความเห็นชอบของคณะกรรมการ
 - (2) หัวหน้าหน่วยงานมีอำนาจอนุมัติการให้บริการวิชาการที่มีวงเงินไม่เกิน 4,000,000 บาท
- ข้อ 17. เมื่อได้รับอนุมัติให้ดำเนินการบริการวิชาการแล้วให้หน่วยงานส่งสำเนาแบบการขออนุมัติการบริการวิชาการให้กองคลัง ภายใน 7 วันทำการ นับตั้งแต่วันที่ได้อนุมัติ
- ข้อ 18. ให้ผู้มีอำนาจอนุมัติใช้ดุลพินิจที่จะกำหนดให้มีการเรียกเก็บเงินมัดจำหรือเงินค่าบริการล่วงหน้าจากผู้รับบริการวิชาการเพื่อประโยชน์ในการดำเนินงาน
- ข้อ 19. การให้บริการวิชาการใดที่ต้องมีการทำสัญญาหรือบันทึกข้อตกลงให้หัวหน้าหน่วยงานเป็นผู้มีอำนาจลงนามในสัญญาหรือข้อตกลงในฐานะตัวแทนมหาวิทยาลัยและหากการให้บริการวิชาการดังกล่าวมีการกำหนดให้เรียกเก็บเงินมัดจำหรือค่าบริการล่วงหน้าให้กำหนดเป็นเงื่อนไขในสัญญาหรือข้อตกลงด้วย
- ข้อ 20. กรณีที่ต้องมีการวางเงินประกันการเสอราคา ประกันสัญญา หรือผลงาน ให้ขออนุมัติต่ออธิการบดี โดยใช้เงินรายได้ของมหาวิทยาลัยหรือหน่วยงานแล้วแต่กรณี และให้ผู้รับผิดชอบโครงการนำเงินดังกล่าวส่งคืนมหาวิทยาลัยหรือหน่วยงานเมื่อเสร็จสิ้นข้อผูกพัน
- ข้อ 21. การให้บริการวิชาการจะดำเนินการได้เมื่อได้รับอนุมัติจากผู้มีอำนาจแล้ว โดยให้ผู้รับผิดชอบโครงการดำเนินการตามหลักเกณฑ์และรายละเอียดที่ได้รับอนุมัติ
- กรณีมีการเปลี่ยนแปลงกำหนดการประมาณการรายรับ รายจ่าย หรือมีการเปลี่ยนแปลงในสาระสำคัญของบริการวิชาการในระหว่างดำเนินงานหรือการยกเลิกการดำเนินการบริการวิชาการที่ได้รับอนุมัติแล้ว ผู้รับผิดชอบต้องเสนอขออนุมัติต่อผู้มีอำนาจก่อนดำเนินการหรือการยกเลิกการบริการวิชาการ

ข้อ 22. ให้หัวหน้าหน่วยงานเปิดบัญชีเงินฝากธนาคารเงินนอกงบประมาณประเภทออมทรัพย์ ขึ้น 2 บัญชี และบัญชีเงินฝากกระแสรายวันเพื่อส่งจ่ายเช็ค ดังนี้

(1) บัญชีเงินฝากธนาคาร ค่าบริการวิชาการ สำหรับฝากเงินรายได้เพื่อใช้ในการดำเนินการบริการวิชาการและเปิดบัญชีเงินฝากกระแสรายวันควบคู่กันเพื่อใช้ในการส่งจ่ายเช็ค โดยให้ธนาคารตัดยอดบัญชีเงินฝากออมทรัพย์ทุกครั้งที่ยจ่ายเงินตามเช็ค

(2) บัญชีเงินฝากธนาคาร ค่าบำรุงหน่วยงาน สำหรับฝากเงินค่าบำรุงหน่วยงานและเงินเหลือจ่ายจากการดำเนินการ

กรณีการให้บริการวิชาการที่มีวงเงินรายได้ไม่เกิน 100,000 บาท ให้อยู่ในดุลยพินิจของหัวหน้าหน่วยงานที่จะไม่นำฝากธนาคารก็ได้

ข้อ 23. การอนุมัติการจ่ายเงินให้เป็นอำนาจของหัวหน้าหน่วยงาน

ข้อ 24. การจ่ายเงินทุกครั้งจะต้องมีหลักฐานการจ่ายที่ถูกต้องตามระเบียบกระทรวงการคลัง และส่งให้หน่วยงานเพื่อใช้ประกอบการบันทึกรายการและเก็บไว้ตรวจสอบ

ข้อ 25. การให้บริการวิชาการใดที่หัวหน้าหน่วยงานใช้ดุลยพินิจไม่เรียกเก็บเงินมัดจำหรือเงินค่าบริการล่วงหน้าจากผู้รับบริการ ให้ผู้รับผิดชอบโครงการยืมเงินรายได้ของมหาวิทยาลัยหรือหน่วยงานไปทศรองจ่ายในการดำเนินงานบริการวิชาการได้ ไม่เกินวงเงินรายได้หักด้วยค่าบำรุงมหาวิทยาลัยและหน่วยงาน

ข้อ 26. การขอยืมเงินเพื่อทศรองจ่ายดังกล่าวให้ทำสัญญายืมเงิน จำนวน 2 ฉบับ ตามแบบที่กระทรวงการคลังกำหนดและให้นำเงินส่งคืนภายใน 7 วันทำการ นับจากวันที่หน่วยงานได้รับเงินค่าบริการวิชาการ

ข้อ 27. ให้หัวหน้าหน่วยงานมอบหมายให้ผู้ตรวจสอบของหน่วยงาน ตรวจสอบความครบถ้วนถูกต้องของเอกสารการรับ จ่ายเงิน การบันทึกบัญชี/ทะเบียน รายงานการเงิน และเสนอความเห็นต่อหัวหน้าหน่วยงาน

ให้หน่วยงานเก็บรักษาเอกสารเกี่ยวกับการบริการวิชาการ ทะเบียนและงบการเงิน แยกแต่ละงานไว้เพื่อให้หน่วยงานตรวจสอบภายในของมหาวิทยาลัยและสำนักงานการตรวจเงินแผ่นดินตรวจสอบต่อไป

ข้อ 28. กรณีมีเงินรายได้สุทธิคงเหลือหลังจากหักค่าใช้จ่ายทั้งหมดแล้วให้หน่วยงานโอนเข้าบัญชีเงินฝากธนาคาร ค่าบำรุงหน่วยงาน

ข้อ 29. ให้หัวหน้าหน่วยงานมีอำนาจอนุมัติการใช้จ่ายเงินบำรุงหน่วยงานและสาขาวิชา โดยผ่านความเห็นชอบของคณะกรรมการประจำหน่วยงาน เพื่อประโยชน์ตามพันธกิจและการพัฒนาบุคลากร โดยจัดทำทะเบียนคุมการรับจ่ายเงิน พร้อมทั้งจัดเก็บใบสำคัญคู่จ่ายให้ครบถ้วนตามปีงบประมาณ

ข้อ 30. กรณีมหาวิทยาลัยเป็นผู้รับงานบริการวิชาการ ให้อธิการบดีหรือผู้ที่ได้รับมอบอำนาจให้เป็นผู้รับผิดชอบดำเนินการในฐานะหัวหน้าหน่วยงานตามระเบียบนี้

หมวดที่ 6

การดำเนินการด้านพัสดุ

ข้อ 31. การดำเนินการเกี่ยวกับการพัสดุด้วยเงินรายได้จากการบริการวิชาการให้เป็นไปตามที่กำหนดไว้ในระเบียบนี้ การใดมิได้กำหนดไว้ในระเบียบนี้ให้ปฏิบัติตามระเบียบสำนักนายกรัฐมนตรีว่าด้วยการพัสดุ พ.ศ. 2535 และที่แก้ไขเพิ่มเติม ระเบียบสำนักนายกรัฐมนตรีว่าด้วยวิธีการทางอิเล็กทรอนิกส์ พ.ศ. 2549 และที่แก้ไขเพิ่มเติม รวมทั้งระเบียบอื่นที่เกี่ยวข้อง

ข้อ 32. การซื้อการจ้างและการเช่าในการดำเนินการบริการวิชาการให้กระทำโดยหลักเกณฑ์และวิธีการดังต่อไปนี้

(1) วิธีตกลงราคาให้ใช้กับการซื้อ การจ้าง และการเช่าครั้งหนึ่งซึ่งมีราคาไม่เกิน 400,000 บาท

(2) วิธีสอบราคา ให้ใช้กับการซื้อ การจ้าง และการเช่าครั้งหนึ่งซึ่งมีราคาเกิน 400,000 บาทแต่ไม่เกิน 3,000,000 บาท

(3) วิธีการทางอิเล็กทรอนิกส์ให้ใช้กับการซื้อ การจ้าง และการเช่าครั้งหนึ่งซึ่งมีราคาเกินกว่า 3,000,000 บาท

(4) วิธีพิเศษให้ใช้กับการซื้อ การจ้าง และการเช่าครั้งหนึ่งซึ่งมีราคาเกิน 400,000 บาท ให้กระทำได้เฉพาะกรณีหนึ่งกรณีใดดังนี้

- ก. เป็นพัสดุที่ต้องดำเนินการซื้อหรือจ้างโดยเร่งด่วนหากล่าช้าจะมีผลกระทบต่อการทำงาน
- ข. เป็นพัสดุที่จำเป็นต้องซื้อจากผู้ผลิตโดยตรงจากต่างประเทศหรือผู้แทนจำหน่ายแต่ผู้เดียวในประเทศ
- ค. เป็นงานที่ต้องการผู้ฝีมือเฉพาะด้าน หรือผู้ที่มีความชำนาญเป็นพิเศษ
- ง. เป็นพัสดุที่โดยลักษณะของการใช้งานหรือมีข้อกำหนดทางเทคนิคที่จำเป็นต้องระบุยี่ห้อเป็นการเฉพาะหรือเป็นพัสดุที่เกี่ยวกับการทดสอบมาตรฐาน

(5) การซื้อหรือการจ้างโดยวิธีกรณีพิเศษ ได้แก่ การซื้อหรือการจ้างจากส่วนราชการ หรือรัฐวิสาหกิจหรือหน่วยงานอื่นใดที่มีกฎหมาย ระเบียบ ข้อบังคับ หรือมติคณะรัฐมนตรีกำหนดให้กระทำได้

ข้อ 33. ให้หัวหน้าหน่วยงาน ยกเว้นหน่วยงานระดับกองเป็นผู้มีอำนาจอนุมัติการกอหน้ผู้กพ่นรายจ่าย และมีอำนาจลงนาม ในสัญญา ข้อตกลงในการจัดหาพัสดุที่ใช้ในการบริการวิชาการตามระเบียบนี้

หมวดที่ 7

การรายงานผลการบริการวิชาการ

ข้อ 34. ให้ผู้รับผิดชอบบริการวิชาการจัดทำรายงานการเงินเสนอหัวหน้าหน่วยงานภายใน 30 วัน นับแต่วันที่การดำเนินการบริการเสร็จสิ้น

กรณีการบริการวิชาการใดดำเนินการไม่เสร็จสิ้นภายในปีงบประมาณ ให้ผู้รับผิดชอบรายงานความก้าวหน้าของการดำเนินการเสนอหัวหน้าหน่วยงาน ภายใน 30 วันนับแต่สิ้นปีงบประมาณ

ข้อ 35. ให้หน่วยงานจัดทำสรุปรายงานการเงินและผลการดำเนินการบริการวิชาการเสนอให้กองคลัง ภายใน 45 วันนับแต่สิ้นปีงบประมาณ

ข้อ 36. ให้กองคลังจัดทำสรุปรายงานการเงินและผลการดำเนินการบริการวิชาการของทุกหน่วยงานเสนอคณะกรรมการ ภายใน 60 วันนับแต่สิ้นปีงบประมาณ

ข้อ 37. การบริการวิชาการใดได้รับอนุมัติให้ดำเนินการไปก่อนที่ระเบียบนี้ใช้บังคับ ให้ดำเนินการไปตามระเบียบเดิมโดยอนุโลมจนกว่าจะดำเนินการเสร็จสิ้น

ข้อ 38. ให้อธิการบดีรักษาการตามระเบียบนี้และให้มีอำนาจออกประกาศมหาวิทยาลัยฯ กำหนดหลักเกณฑ์และแนวปฏิบัติเพื่อให้เป็นไปตามตามระเบียบนี้

ประกาศ ณ วันที่

นายกสภามหาวิทยาลัยเทคโนโลยีราชมงคลพระนคร

มติที่ประชุม รับทราบ

ระเบียบวาระที่ 6 เรื่องอื่น ๆ

6.1 การประชุมนานาชาติ ครั้งที่ 6 : RMUTP International Conference on Science, Technology and Innovation for Sustainable Development (ICO ; SAI) ระหว่างวันที่ 15 – 16 กรกฎาคม 2558 ณ โรงแรมพูลแมน คิง เพาเวอร์ กรุงเทพฯ

หน่วยงานรับผิดชอบหลักคือกองวิเทศสัมพันธ์ ส่วนสถาบันวิจัยและพัฒนา ร่วมรับผิดชอบหาผู้ทรงคุณวุฒิพิจารณาบทความ และในวันงานขอบุคลากรกลุ่มวิจัยช่วยงาน จำนวน 6 คน

มติที่ประชุม รับทราบ

ปิดประชุม เวลา 16.30 น.

นางพลอยวรินทร์ รังสิกรรพุม
ผู้จัดรายงานการประชุม