



รายงานการประชุม
คณะกรรมการประจำสถาบันวิจัยและพัฒนา ครั้งที่ ๑/๒๕๖๓
วันศุกร์ที่ ๑๓ พฤศจิกายน ๒๕๖๓ เวลา ๑๓.๓๐ น.
ณ ห้องประชุมบัวม่วง ๑ ชั้น ๔ อาคารสำนักงานอธิการบดี
มหาวิทยาลัยเทคโนโลยีราชมงคลพระนคร

ผู้มาประชุม

๑. นายประกอบ	ชาติภุคต์	ประธานกรรมการ
๒. นางสาวนิตินันท์	ศรีสุวรรณ	กรรมการ
๓. ผู้ช่วยศาสตราจารย์ วาที่เรื่อตรีทรงวุฒิ	มงคลเลิศมณี	กรรมการ
๔. นายชลากร	อุดมรักษาสกุล	กรรมการ
๕. นายเวชยันต์	เฮงสุวนิช	กรรมการ
๖. นายพงษ์ศักดิ์	วัชรนุกุลเกียรติ	กรรมการ
๗. นางสาวเพ็ญจันทร์	หลิมตระกูล	กรรมการ
๘. นางสาวชาวิณี	บินกาซีเมน	ผู้ช่วยเลขานุการ
๙. นางสาววัลลภา	ฟักประไพ	ผู้ช่วยเลขานุการ

ผู้ไม่มาประชุม

๑. นางสาววรลักษณ์	ปัญญาธิพิงศ์	ติดภารกิจ
-------------------	--------------	-----------

ผู้เข้าร่วมประชุม

๑. นางสาวสุพัตรา	ศรีนิปกานนท์	หัวหน้างานบริหารทั่วไป
๒. นางสาวเจนจิรา	บ.ป.สูงเนิน	หัวหน้ากลุ่มวิจัย
๓. นางสาวชนิดา	ประจักษ์จิตร	หัวหน้ากลุ่มบริการวิชาการ

เริ่มประชุมเวลา ๑๓.๓๐ น.

นายประกอบ ชาติภุคต์ ผู้อำนวยการสถาบันวิจัยและพัฒนา ประธานการประชุม กล่าวเปิดประชุม และดำเนินการประชุมเข้าสู่ระเบียบวาระต่าง ๆ ดังต่อไปนี้

ระเบียบวาระที่ ๑ เรื่องแจ้งให้ที่ประชุมทราบ

๑.๑ เรื่องที่ประธานแจ้ง

๑) แนะนำผู้อำนวยการกองคลัง

ตามที่มหาวิทยาลัยเทคโนโลยีราชมงคลพระนคร มีคำสั่งแต่งตั้ง นางสาวเพ็ญจันทร์ หลิมตระกูล ดำรงตำแหน่ง ผู้อำนวยการกองคลัง ตั้งแต่วันที่ ๑๒ ตุลาคม ๒๕๖๓ จึงขอแนะนำผู้อำนวยการกองคลัง ท่านใหม่ ซึ่งจะมาช่วยดูแลและให้คำปรึกษาเกี่ยวกับงบประมาณต่าง ๆ ทั้งโครงการวิจัยและโครงการบริการวิชาการ

มติที่ประชุม รับทราบ

๒) คณะกรรมการผู้ทรงคุณวุฒิจากภายนอก

นายกิตติ สัจจาวัฒนา คณะกรรมการผู้ทรงคุณวุฒิจาก สำนักงานสานโยบาย การอุดมศึกษา วิทยาศาสตร์ วิจัยและนวัตกรรมแห่งชาติ ขอลาออกจากคณะกรรมการประจำสถาบันวิจัยและพัฒนา เนื่องจากได้รับแต่งตั้งให้ดำรงตำแหน่งเป็น ผู้อำนวยการหน่วยบริหารและจัดการทุนด้านการพัฒนาระดับ พื้นที่ (บพท.) ทำให้มีภารกิจหน้าที่ซึ่งน่าจะกระทบต่อการทำหน้าที่คณะกรรมการฯ จึงขอลาออกจากการเป็น คณะกรรมการประจำสถาบันวิจัยและพัฒนา ทั้งนี้ ตั้งแต่วันที่ ๘ พฤศจิกายน ๒๕๖๒ เป็นต้นไป

มติที่ประชุม รับทราบ

๑.๒ เรื่องที่เลขานุการแจ้ง

๑) ผลการปฏิบัติตามมติการประชุมคณะกรรมการประจำสถาบันวิจัยและพัฒนา ครั้งที่ ๒/๒๕๖๒ เมื่อวันศุกร์ที่ ๑๑ ตุลาคม ๒๕๖๒

วาระ/มติ	ผลการดำเนินงาน	ผู้ดำเนินงาน
<p>เรื่องเพื่อพิจารณา</p> <p>๔.๑ แนวทางการจัดตั้งหน่วยวิจัยนวัตกรรมเพื่อสร้างนวัตกรรมจากงานวิจัย</p> <p>ที่มา : มหาวิทยาลัยเทคโนโลยีราชมงคลพระนคร มีความประสงค์ที่จะกำหนดทิศทางการทำวิจัยที่ชัดเจน และโดดเด่น สร้างนวัตกรรมและต่อยอดสู่เชิงพาณิชย์ เพื่อตอบสนองนโยบายของประเทศที่มุ่งหวังการขับเคลื่อนประเทศโดยใช้วิจัยและนวัตกรรม ประกอบกับการทำวิจัยในปัจจุบันจะเป็นการทำวิจัยเชิงเดี่ยว ไม่มีทีมงานนักวิจัยที่เกิดการรวมตัวเพื่อสร้างสรรค่นวัตกรรมอย่างแท้จริง สถาบันวิจัยและพัฒนา จึงมีแนวคิดให้มีการจัดตั้งหน่วยวิจัยนวัตกรรมเฉพาะทาง โดยในระยะเริ่มต้นจะสร้างเป็นหน่วยวิจัยต้นแบบ ที่จะเป็นตัวอย่างให้เกิดหน่วยวิจัยนวัตกรรม ด้านอื่นๆ ตามมา เพื่อสร้างนวัตกรรมจากงานวิจัยให้กับมหาวิทยาลัย ที่นำไปสู่การใช้ประโยชน์อย่างแท้จริง นำไปขึ้นทะเบียนทรัพย์สินทางปัญญา และต่อยอดไปสู่เชิงพาณิชย์</p> <p>จึงขอข้อเสนอแนะจากคณะกรรมการ ว่ามหาวิทยาลัยเทคโนโลยีราชมงคลพระนคร ควรมียุทธศาสตร์ Platforms ข้อใดบ้าง</p> <p>มติ : เห็นชอบมอบสถาบันวิจัยและพัฒนา</p> <ul style="list-style-type: none"> - ปรับแนวทางการจัดตั้งหน่วยวิจัยนวัตกรรม มทร.พระนคร ตามข้อเสนอแนะของคณะกรรมการฯ - สรุปลงงานวิจัยหรือผลิตภัณฑ์ของมหาวิทยาลัยที่สามารถต่อยอดสู่เชิงพาณิชย์ได้ และคัดเลือก ๓ ผลงานนำเสนอคณะกรรมการประจำ สวพ. ในครั้งต่อไป 	ตามเอกสาร PowerPoint นำเสนอมติ ๔.๑	กลุ่มวิจัย

มติที่ประชุม รับทราบ

ระเบียบวาระที่ ๒ เรื่องรับรองรายงานการประชุม

๒.๑ รับรองรายงานการประชุมคณะกรรมการประจำสถาบันวิจัยและพัฒนา ครั้งที่ ๒/๒๕๖๒

เมื่อวันศุกร์ที่ ๑๑ ตุลาคม ๒๕๖๒

มติที่ประชุม รับรองรายงานการประชุม

ระเบียบวาระที่ ๓ เรื่องสืบเนื่อง
ไม่มี

ระเบียบวาระที่ ๔ เรื่องเสนอเพื่อพิจารณา

๔.๑ การวิเคราะห์สถานการณ์ปัจจุบันของสถาบัน SWOT และ TOWS Matrix

ปีงบประมาณ พ.ศ. ๒๕๖๔

การวิเคราะห์สถานการณ์ปัจจุบันของสถาบัน SWOT และ TOWS Matrix ปีงบประมาณ พ.ศ. 2564		(ปรับ)
<div style="display: flex; justify-content: space-between;"> <div style="width: 45%;"> <p style="text-align: center;">สภาพแวดล้อมภายใน</p> </div> <div style="width: 45%;"> <p style="text-align: center;">สภาพแวดล้อมภายนอก</p> </div> </div>	<p>จุดแข็ง (Strength)</p> <p>S1 ผู้บริหารมีความรู้และประสบการณ์เชี่ยวชาญด้านงานวิจัย งานบริการวิชาการ รวมถึงมีเครือข่ายเพื่อพัฒนาความร่วมมือจำนวนมาก</p> <p>S2 มีภาคีเครือข่ายด้านงานวิจัยและงานบริการวิชาการทั้งภาครัฐและภาคเอกชนที่เข้มแข็ง</p> <p>S3 มีระบบเทคโนโลยีสารสนเทศที่สามารถสนับสนุนงานวิจัยและงานบริการวิชาการได้อย่างถูกต้อง รวดเร็ว และทันสมัย</p> <p>S4 มีวารสารวิชาการและวิจัย มทร.พระนคร สาขาวิทยาศาสตร์และเทคโนโลยีระดับชาติของศูนย์การอ้างอิงวารสารไทย กลุ่มที่ 1 (Thai-Journal Citation Index Center - TCJ) และเป็นวารสารที่ได้รับการคัดเลือกเข้าสู่ฐานข้อมูล ASEAN Citation Index (ACI)</p> <p>S5 บุคลากรสถาบันวิจัยพัฒนามีทีมงานที่เข้มแข็ง ระบบการปฏิบัติงานในลักษณะร่วมมือร่วมใจ (Teamwork) และมีอาชีพด้านวิจัย บริการวิชาการ</p> <p>S6 บุคลากรสถาบันวิจัยและพัฒนา มีความรู้และมีประสบการณ์ที่ส่งเสริมการปฏิบัติงานในหน้าที่ให้มีประสิทธิภาพ</p>	<p>จุดอ่อน (Weakness)</p> <p>W1 โครงสร้างการแบ่งส่วนงานภายใน และกรอบอัตรากำลังของบุคลากรสถาบันวิจัยและพัฒนา ทำให้ความก้าวหน้าในสายงานของบุคลากรบางตำแหน่งไม่สามารถเติบโตได้</p> <p>W2 การบริหารจัดการด้านงบประมาณวิจัยและการเบิกจ่ายงบประมาณวิจัยที่ยังไม่มีแนวทางดำเนินงานที่ชัดเจน</p> <p>W3 การปฏิบัติงานเกินภาระงานของบุคลากรสถาบันวิจัยและพัฒนา</p>
<p>โอกาส (Opportunities)</p> <p>O1 การสร้างเครือข่ายความร่วมมือกับหน่วยงานภายนอก ส่งผลต่อการพัฒนารายงานด้านวิจัยและงานด้านบริการวิชาการในมิติต่างๆ เพิ่มมากขึ้น</p> <p>O2 ระบบเทคโนโลยีสารสนเทศที่ทันสมัย สนับสนุนการบริหารจัดการด้านการวิจัยและการบริการวิชาการให้เกิดความรวดเร็ว มีประสิทธิภาพ และลดต้นทุนในการทำงาน</p> <p>O3 ระบบการทำงานเป็นทีม (Teamwork) ที่เข้มแข็งสามารถพัฒนาองค์กรได้อย่างมีประสิทธิภาพ สามารถสร้างโอกาสต่อยอดในการทำงานด้านอื่นๆ ได้</p> <p>O4 การได้รับจัดสรรงบประมาณภายนอกทั้งด้านวิจัยและด้านบริการวิชาการ จากแหล่งทุนภายนอกเพิ่มมากขึ้น</p> <p>O5 ความมีทีมงานคุณภาพ ช่วยในการผลักดันวารสารวิชาการและวิจัย มทร.พระนครเข้าสู่ฐานนานาชาติ</p>	<p>กลยุทธ์ SO</p> <p>S1O1 ส่งเสริมการบูรณาการการทำงานวิจัยร่วมกับหน่วยงานภายในมหาวิทยาลัย หรือ การบูรณาการร่วมกับหน่วยงานภายนอก</p> <p>S2O4 ส่งเสริมสนับสนุนงานด้านวิจัยและด้านบริการวิชาการให้เข้าถึงแหล่งทุนจากภาคีเครือข่าย</p> <p>S4O5 ส่งเสริมและสนับสนุนการตีพิมพ์เผยแพร่งานวิจัยสู่ระดับสากลและงานบริการวิชาการต่อผู้เกี่ยวข้อง</p> <p>S5O3 สร้างทีมงานมืออาชีพที่สามารถพัฒนาและรับงานวิจัยได้</p>	<p>กลยุทธ์ WO</p> <p>W1O3 พัฒนาศักยภาพบุคลากรสถาบันวิจัยและพัฒนา</p> <p>W2O4 พัฒนาและสร้างระบบบริหารจัดการในการดำเนินงานด้านงบประมาณวิจัยจากแหล่งทุนให้ชัดเจนยิ่งขึ้น</p> <p>W3O3 ปรับภาระงานของบุคลากรสถาบันวิจัยและพัฒนาให้สอดคล้องกับโครงสร้างใหม่</p>
<p>อุปสรรค (Threats)</p> <p>T1 หน่วยงานแหล่งทุนภายนอกมีการปรับเปลี่ยนระบบการทำงาน ทำให้ต้องมีการปรับเปลี่ยนระบบการทำงานซึ่งนักวิจัยยังไม่มีความเข้าใจในระบบการทำงานใหม่เท่าที่ควร</p> <p>T2 การได้รับจัดสรรงบประมาณที่ลดลง ทำให้หน่วยงานไม่สามารถดำเนินงานได้อย่างต่อเนื่อง สบประมุข</p> <p>T3 สภาพสังคม และเศรษฐกิจภายในประเทศยังไม่คงที่ ซึ่งส่งผลกระทบต่อการบริหารจัดการภายในมหาวิทยาลัย</p>	<p>กลยุทธ์ ST</p> <p>S1T1 สร้างแผนเพื่อพัฒนากระบวนการวิจัยและงานบริการวิชาการเพื่อให้ทันสมัย สอดคล้องและตอบสนองนโยบายภาครัฐ</p> <p>S2T2 จัดทำแผนบูรณาการงานวิจัยเชิงพื้นที่ Area based ระดับจังหวัด เพื่อให้สอดคล้องกับงานวิจัยและงานบริการวิชาการ</p>	<p>กลยุทธ์ WT</p> <p>W2T2 กำหนดนโยบายและการบริหารจัดการด้านงบประมาณวิจัยของมหาวิทยาลัย</p> <p>W3T2 กำหนดกลยุทธ์ จัดระบบและเกณฑ์การปฏิบัติงานตามภาระหน้าที่เพื่อให้ได้รับค่าตอบแทนที่เหมาะสม</p>

มติที่ประชุม เห็นชอบมอบสถาบันวิจัยและพัฒนา

๔.๒ แผนยุทธศาสตร์การพัฒนาศาสนาสถาบันวิจัยและพัฒนา ระยะ ๓ ปี (พ.ศ. ๒๕๖๓ -

๒๕๖๕)

สถาบันวิจัยและพัฒนา มีการทบทวนวิสัยทัศน์ พันธกิจ และแผนพัฒนาสถาบันวิจัยและพัฒนา เพื่อให้การดำเนินงานสนับสนุนพันธกิจหลักของสถาบันวิจัยและพัฒนา และตอบตัวชี้วัดตามแผนพัฒนามหาวิทยาลัยฯ ในยุทธศาสตร์ที่สถาบันวิจัยและพัฒนาได้รับผิดชอบ และสอดคล้องกับนโยบายของมหาวิทยาลัย

Hands-on based
Research University

แผนยุทธศาสตร์การพัฒนา
สถาบันวิจัยและพัฒนา
ระยะ 3 ปี (พ.ศ. 2563 - 2565)

IRD
Institute of Research and Development

+ **IRD SMART**

- Service Mind**
บริการด้วยใจ
- Modernization**
ทันโลก ทันเหตุการณ์ และพร้อมที่จะเรียนรู้สิ่งใหม่ ๆ
- Attentive staff**
มีความตั้งใจ กระตือรือร้น พร้อมให้บริการอย่างจับใจ
- Responsibility**
ความรับผิดชอบ
- Team work**
การทำงานเป็นทีม

มติที่ประชุม เห็นชอบมอบสถาบันวิจัยและพัฒนา ดำเนินการจัดทำยุทธศาสตร์การวิจัย มทร.พระนคร และ
ควรรีบดำเนินการจัดตั้งคณะกรรมการจริยธรรมการวิจัยในมนุษย์ มทร.พระนคร

คณะกรรมการร่วมกันพิจารณาและมีข้อเสนอแนะ

นายเวชยันต์ เสงสุวนิช เสนอแนะ

- ควรนำตัวชี้วัดความสำเร็จ (KPI) หลักของมหาวิทยาลัย มาพิจารณาและทบทวนกับ KPI ของ สวพ. และมากำหนดการดำเนินการเพื่อให้ตอบโจทย์

- ข้อ ๑ เพิ่มเครือข่ายวิจัย/แหล่งทุนวิจัย/สถานประกอบการภาคอุตสาหกรรม เพื่อการสนับสนุนการเข้าถึงแหล่งทุนวิจัย ยังไม่ครบจุดที่ควรพัฒนา ควรจะมีการพิจารณาว่าจะเพิ่มเครือข่ายอย่างไร สำหรับเครือข่ายที่มีอยู่ เช่น เครือข่าย สวพ. ๙ มหาวิทยาลัยเทคโนโลยีราชมงคล มีแผนดำเนินงานร่วมกันอย่างไร หรือควรมีการจัดทำฐานข้อมูลงานวิจัย (Database) ของ ๙ มหาวิทยาลัยเทคโนโลยีราชมงคล ซึ่งมหาวิทยาลัยเทคโนโลยีราชมงคลพระนคร เป็นมหาวิทยาลัยดิจิทัล น่าจะเป็นผู้นำในการจัดทำฐานข้อมูลดังกล่าว ซึ่งจะเชื่อมโยงกับจุดที่ควรพัฒนา ข้อ ๒ ได้

นายพงษ์ศักดิ์ วัชรนุกุลเกียรติ เสนอแนะ

- ควรพิจารณาว่า ตัวชี้วัดความสำเร็จ (KPI) มีหลักการกำหนดหรือไม่ว่า งานวิจัยต้องตอบโจทย์ความต้องการของภาคสังคมหรือภาคเศรษฐกิจ เพราะถ้าเป็น KPI แบบเดิมการทำวิจัยก็เพื่อให้แล้วเสร็จ แต่ไม่สามารถตอบโจทย์การพัฒนาประเทศ การพัฒนาสังคมหรือเศรษฐกิจได้

- ควรมีการกำหนดระยะเวลาในการดำเนินงานระยะสั้น ระยะกลาง หรือระยะยาว เพื่อให้การดำเนินการตอบโจทย์ KPI

ประธาน ชี้แจง

- จากข้อมูลจุดที่ควรพัฒนา/ข้อเสนอแนะจากกรรมการตรวจประเมิน สวพ. ควรต้องพิจารณาข้อเสนอแนะจากกรรมการตรวจประเมิน ว่าสอดคล้องกับตัวชี้วัดความสำเร็จ (KPI) ของมหาวิทยาลัย และสอดคล้องกับแผนปฏิบัติการด้านวิทยาศาสตร์ วิจัยและนวัตกรรม (ววน.) หรือไม่ ซึ่งต้องมีความเชื่อมโยงกัน ทำให้การตั้ง KPI ไม่ตอบโจทย์การพัฒนาประเทศ การพัฒนาสังคมหรือเศรษฐกิจได้

มติที่ประชุม เห็นชอบมอบสถาบันวิจัยและพัฒนา

- ทบทวนแผนการพัฒนาส่งเสริมปรับปรุงจากข้อเสนอแนะ(Improvement Plan) ของคณะกรรมการตรวจประเมินคุณภาพภายใน แผนการดำเนินการ และตัวชี้วัดความสำเร็จ (KPI) โดยให้สอดคล้องกับตัวชี้วัดความสำเร็จ (KPI) ของมหาวิทยาลัย สามารถตอบโจทย์การพัฒนาประเทศ และการพัฒนาสังคมหรือเศรษฐกิจ

๔.๔ แผนการจัดตั้งหน่วยวิจัยนวัตกรรมเพื่อเพิ่มขีดความสามารถในการสร้างนวัตกรรม

แบบบูรณาการ

Establishment project

Innovation Research Unit of RMUTP

(IRU-RMUTP)

หน่วยวิจัยนวัตกรรม มทร.พระนคร

Dr.Prakorb Chartpuk and IRD TEAM

CORPORATE

Research and Development Institute: Rajamangala University of Technology Phra Nakhon



แผนงานเชิงกลยุทธ์ด้าน ววน. ฉบับปรับปรุงปีงบประมาณ 2565

อ้างอิง กรอบนโยบายและยุทธศาสตร์ อววน. 2563-2565

4 ยุทธศาสตร์ 17 แผนงาน (แพลตฟอร์ม) (โปรแกรม)

แพลตฟอร์มที่ 1 การพัฒนากำลังคน ยุกระดับสถาบันความรู้ และระบบนิเวศด้านวิทยาศาสตร์ วิจัยและนวัตกรรม	แพลตฟอร์มที่ 2 การวิจัยและสร้างนวัตกรรมเพื่อ ตอบโจทย์ท้าทายของสังคม	แพลตฟอร์มที่ 3 การวิจัยและสร้างนวัตกรรมเพื่อเพิ่มขีดความสามารถในการ แข่งขัน พร้อมทั้งยกระดับการพึ่งตนเองในระดับประเทศ	แพลตฟอร์มที่ 4 การวิจัยและสร้างนวัตกรรมเพื่อการ พัฒนาเชิงพื้นที่และลดความเหลื่อมล้ำ
P.1 สร้างและผลิตกำลังคนด้านวิทยาศาสตร์ วิจัยและนวัตกรรม	P.7 แก้ไขปัญหาท้าทายและ ยกระดับการพัฒนาอย่างยั่งยืนด้าน ทรัพยากรธรรมชาติ สิ่งแวดล้อม และการเกษตร	P.10 ยกระดับความสามารถแข่งขันและวางรากฐานทางเศรษฐกิจ เพื่อการพึ่งพาตนเองในระดับประเทศ	P.13 พัฒนานวัตกรรมสำหรับเศรษฐกิจฐาน รากและชุมชนนวัตกรรมโดยใช้วิทยาศาสตร์ วิจัยและนวัตกรรม
P.2 ผลิตกำลังคนระดับสูงรองรับพื้นที่เศรษฐกิจพิเศษและพื้นที่ นวัตกรรม เช่น เขตพัฒนาพิเศษภาคตะวันออก (EEC)	P.8 รองรับสังคมสูงวัยอย่างมี คุณภาพ	P.10a ยกระดับความสามารถแข่งขันและวางรากฐานทางเศรษฐกิจ เพื่อการพึ่งพาตนเองในระดับประเทศในอุตสาหกรรมเป้าหมายอื่นที่ ไม่ใช่ เศรษฐกิจชีวภาพ เศรษฐกิจหมุนเวียน และเศรษฐกิจสีเขียว (Non-BCG)	P.14 จัดความยากจนแบบเบ็ดเสร็จและ แม่นยำโดยใช้วิทยาศาสตร์ วิจัยและ นวัตกรรม
P.3 ส่งเสริมการวิจัยและนวัตกรรมเพื่อสร้างกำลังคนในการพัฒนา เศรษฐกิจและสังคม รวมถึงการสร้างบัณฑิต การส่งเสริมการ เรียนรู้ตลอดชีวิต การพัฒนาทักษะเพื่อนาคต (Up-skill) และ การมีทักษะ (Re-skill)	P.9 แก้ไขปัญหาท้าทายและ ยกระดับการพัฒนาอย่างยั่งยืน ด้านสังคมและความมั่นคงทุกมิติ	P.10b ยกระดับความสามารถแข่งขันและวางรากฐานทางเศรษฐกิจ เพื่อการพึ่งพาตนเองในระดับประเทศในเศรษฐกิจชีวภาพ เศรษฐกิจ หมุนเวียน และเศรษฐกิจสีเขียว (BCG)	P.15 การพัฒนาเมืองน่าอยู่และการกระจาย ศูนย์กลางความเจริญโดยใช้วิทยาศาสตร์ วิจัยและนวัตกรรม
P.4 ส่งเสริมปัญญาประดิษฐ์เป็นฐานขับเคลื่อนประเทศไทยในอนาคต (AI for All)	P.9a แก้ไขปัญหาท้าทายและ ยกระดับการพัฒนาอย่างยั่งยืน ด้านสังคมและความมั่นคงทุกมิติ	P.11 สร้างและยกระดับศักยภาพวิสาหกิจที่ขับเคลื่อนด้วยนวัตกรรม พัฒนาระบบนิเวศนวัตกรรม และพื้นที่เศรษฐกิจนวัตกรรม/ระเบียง เศรษฐกิจ	
P.5 ส่งเสริมการวิจัยขั้นแนวหน้าและการวิจัยพื้นฐานที่ประเทศไทยมี ศักยภาพ	P.9b ส่งเสริมการวิจัยด้าน สังคมและมนุษย์อย่างรอบด้าน	P.10c วิจัยและสร้างนวัตกรรมด้านวิทยาการคอมพิวเตอร์ วิทยาการ หุ่นยนต์ ปัญญาประดิษฐ์ (AI) ดิจิทัลเทคโนโลยีและเศรษฐกิจดิจิทัล	
P.6 พัฒนาโครงสร้างพื้นฐานทางการวิจัยที่สำคัญ		P.12 พัฒนาโครงสร้างพื้นฐานทางคุณภาพและบริการ (NQI) สำหรับ อุตสาหกรรมเป้าหมายและภาคบริการที่สำคัญของประเทศ	
• P.6a พัฒนาและใช้โครงสร้างพื้นฐานทางการวิจัย และระบบ นิเวศด้านวิทยาศาสตร์ วิจัยและนวัตกรรมของประเทศ			
• P.6b ยกระดับสถาบัน/ศูนย์วิจัยด้านวิทยาศาสตร์ วิจัยและ นวัตกรรม			
	P.16 การปฏิรูประบบการอุดมศึกษา วิทยาศาสตร์ วิจัยและนวัตกรรม		
	P.17 การแก้ปัญหาวิกฤตเร่งด่วนของประเทศ		

ประกาศ ณ 6 พฤศจิกายน 2563

ประธาน ชี้แจง

สถาบันวิจัยและพัฒนา จัดทำแนวทางการจัดตั้งหน่วยวิจัยนวัตกรรม มทร.พระนคร เพื่อเพิ่มขีดความสามารถในการสร้างนวัตกรรมแบบบูรณาการทั้งภายในและภายนอกมหาวิทยาลัย ซึ่งมหาวิทยาลัย มีฐานข้อมูลวิจัยหลายด้าน และมีเครือข่ายหลายเครือข่าย เช่น เครือข่ายวิจัยเชิงพื้นที่ เครือข่ายสถาบันวิจัยและพัฒนา ๙ ราชชมงคล เครือข่ายวิจัยประชาชนซึ่งมีทั้งหน่วยงานภาครัฐและเอกชน โดยจุดเด่นของมหาวิทยาลัยเทคโนโลยีราชมงคลพระนคร จะเป็นการวิจัยเชิงพื้นที่ เชิงชุมชน โดยมีเป้าหมายในการจัดตั้งหน่วยวิจัยนวัตกรรม มทร.พระนคร ภายในปี ๒๕๖๔ - ๒๕๖๕ เพื่อรวมทีมนักวิจัยแต่ละสาขา เพื่อเพิ่มขีดความสามารถในการจัดสรรงบประมาณและการคงอยู่ในระดับสากล เชื่อมโยงนวัตกรรมของมหาวิทยาลัยสู่กลุ่มผู้ใช้งาน ผลักดันให้เกิดผลกระทบเชิงพาณิชย์ สร้างเครือข่ายงานวิจัยสู่ภาคท้องถิ่นและภาคอุตสาหกรรมเพิ่มขึ้น โดยมีการวางแผนการจัดตั้งหน่วยวิจัยนวัตกรรม จำนวน ๑๒ หน่วย รายละเอียดดังเอกสารแนบ

๑. หน่วยวิจัยเทคโนโลยีสารสนเทศ การสื่อสาร และ Big Data Analysis
๒. หน่วยวิจัยนวัตกรรมผลิตภัณฑ์อาหารมูลค่าเพิ่มสูงแห่งอนาคต
๓. หน่วยวิจัยนวัตกรรมด้านพลังงานและวัสดุเพื่อความยั่งยืน
๔. หน่วยวิจัยนวัตกรรมวัสดุคอมโพสิต
๕. หน่วยวิจัยเทคโนโลยีสารสนเทศและนวัตกรรมทางการศึกษา
๖. หน่วยวิจัยนวัตกรรม ด้านการออกแบบและสร้างเครื่องจักรเพื่อวิสาหกิจชุมชนธุรกิจขนาดย่อม (SME) และ ภาคการเกษตร
๗. หน่วยวิจัยนวัตกรรมยานยนต์สมัยใหม่
๘. หน่วยวิจัยนวัตกรรมด้านการออกแบบเชิงวิศวกรรมและการคำนวณขั้นสูง
๙. หน่วยวิจัยนวัตกรรมด้านการท่องเที่ยวและบริการ
๑๐. หน่วยวิจัยนวัตกรรมด้านบรรจุภัณฑ์และการออกแบบ
๑๑. หน่วยวิจัยนวัตกรรมสังคมผู้สูงอายุและกลุ่มเปราะบาง
๑๒. หน่วยวิจัยนวัตกรรมเชื้อเพลิงชีวภาพและเคมีชีวภาพ

คณะกรรมการร่วมกันพิจารณาและมีข้อเสนอแนะ

นายพงษ์ศักดิ์ วัชรนุกุลเกียรติ เสนอแนะ

- จากข้อมูลที่น่าเสนอเป็นนโยบายและแผนการดำเนินงานของสถาบันวิจัยและพัฒนา มีโครงสร้างพื้นฐาน (Infrastructure) มีกระบวนการต่าง ๆ แต่ยังไม่เห็นจุดขายและยังไม่เห็นโครงสร้างที่สามารถเชื่อมโยงนำไปสู่การขายได้ โดยสถาบันวิจัยและพัฒนา ควรเป็นหน่วยงานบริหารจัดการ เป็นผู้เชื่อมโยงทุกหน่วยงานในมหาวิทยาลัย ดึงทรัพยากรทั้งหมดของมหาวิทยาลัยมาเป็นวัตถุดิบ (raw material) และต้องหาโจทย์วิจัยซึ่งมาจากสังคมหรือจากหน่วยงานผู้ให้ทุนวิจัย ควรมีการสร้างสรรค์และพัฒนานวัตกรรมเพื่อให้เกิดมูลค่าในอนาคต

- ควรจัดทำยุทธศาสตร์ของสถาบันวิจัยและพัฒนา จัดทำยุทธวิธี แผนปฏิบัติการ ว่ามีการดำเนินการอย่างไรได้บ้าง และจัดทำ Flowchart เพื่อเห็นความเชื่อมโยงและกระบวนการที่ชัดเจนยิ่งขึ้น แต่ทั้งนี้ยุทธศาสตร์ชาติฉบับปัจจุบันไม่สามารถใช้ได้แล้ว เนื่องจากสถานการณ์ ณ ปัจจุบันซึ่งเปลี่ยนไปทั้งผลิตภัณฑ์ การบริโภค และพฤติกรรมของคนที่เปลี่ยนไป ดังนั้นสิ่งที่น่าจะเป็นจุดขายของ สถาบันวิจัยและพัฒนา ควรจัดทำยุทธศาสตร์ชาติใหม่ในทิศทางของการเปลี่ยนแปลง ผลกระทบ ผลลัพธ์ที่เกิดจากการเปลี่ยนแปลง แล้วควรทำอะไร เพื่อตอบโจทย์สถานการณ์ปัจจุบัน

นายเวชยันต์ เฮงสุวนิช เสนอแนะ

- ควรพิจารณาว่าปัญหาของมหาวิทยาลัยเทคโนโลยีราชมงคลพระนคร มีอะไรและหน่วยวิจัยนวัตกรรมที่จะจัดตั้งสามารถแก้ไขปัญหาได้หรือไม่ แต่ยังไม่เห็นหน่วยงานขายเชิงพาณิชย์ เพื่อนำงานวิจัยไปใช้อย่างเป็นรูปธรรมซึ่งเป็นสิ่งสำคัญ

- การจัดตั้งหน่วยวิจัยนวัตกรรม สถาบันวิจัยและพัฒนาควรเป็นหน่วยงานบริหารจัดการ และควรมีการสอบถามนักวิจัยภายในมหาวิทยาลัย เพื่อให้ให้นักวิจัยมีส่วนร่วมในการจัดตั้งและมีส่วนร่วมในการแก้ไขปัญหาเป็นการบูรณาการทั้งมหาวิทยาลัย

- หน่วยวิจัยเทคโนโลยีสารสนเทศการสื่อสาร และ Big Data Analysis และ หน่วยวิจัยเทคโนโลยีสารสนเทศและนวัตกรรมทางการศึกษา มีความเชื่อมโยงสอดคล้องกัน

- หน่วยวิจัยนวัตกรรมผลิตภัณฑ์อาหารมูลค่าเพิ่มสูงแห่งอนาคต ควรทบทวนชื่อหน่วยวิจัยเพื่อให้สื่อสารออกมาชัดเจนยิ่งขึ้น

- หน่วยวิจัยนวัตกรรมด้านการออกแบบเชิงวิศวกรรมและการคำนวณขั้นสูง ควรทบทวนชื่อว่าเป็น “มาตรฐานการออกแบบเชิงวิศวกรรม” หรือไม่ เพื่อเป็นการยกระดับหน่วยวิจัย

- หน่วยวิจัยนวัตกรรมด้านบรรจุภัณฑ์และการออกแบบ ควรทบทวนชื่อว่าเป็น “การออกแบบและพัฒนาบรรจุภัณฑ์” หรือไม่ และควรทบทวนพิจารณาว่า คณะสถาปัตยกรรมศาสตร์และการออกแบบ มีการออกแบบด้านใดบ้าง

- ควรพิจารณาหน่วยงานวิจัยนวัตกรรมที่จัดตั้ง ว่ามีความเชื่อมโยงและสามารถตอบโจทย์แพลตฟอร์มทั้งหมด

ประธาน ชี้แจง

สถาบันวิจัยและพัฒนา อยู่ระหว่างรวบรวมข้อมูลผลิตภัณฑ์ต่าง ๆ ของมหาวิทยาลัย เพื่อจัดทำฐานข้อมูลและนำไปสู่การจัดทำ Marketplace ของมหาวิทยาลัย ทั้งนี้ มหาวิทยาลัยอยู่ระหว่างดำเนินการเกี่ยวกับการจัดหารายได้

นางสาวเพ็ญจันทร์ หลิมตระกูล ชี้แจง

มหาวิทยาลัยอยู่ระหว่างจัดตั้งสำนักจัดหารายได้ เพื่อหารายได้เข้าสู่มหาวิทยาลัย เช่น การเปิดสถานที่ให้เช่า การให้บุคลากรสามารถเป็นวิทยากรกับหน่วยงานภายนอก และการลงทุนด้านต่าง ๆ เพื่อรองรับในการออกนอกระบบเป็นมหาวิทยาลัยในกำกับของรัฐ และจะมีการจัดทำ One stop service ในแก่นักวิจัย

มติที่ประชุม เห็นชอบมอบสถาบันวิจัยและพัฒนา ทบทวนหน่วยวิจัยนวัตกรรมทั้ง ๑๒ หน่วย และหาจุดขายของมหาวิทยาลัยเพื่อสนับสนุนด้านขายงานวิจัยสู่เชิงพาณิชย์ และจัดทำยุทธศาสตร์ของสถาบันวิจัยและพัฒนา ตามหน่วยวิจัยและแพลตฟอร์มที่จัดทำขึ้น

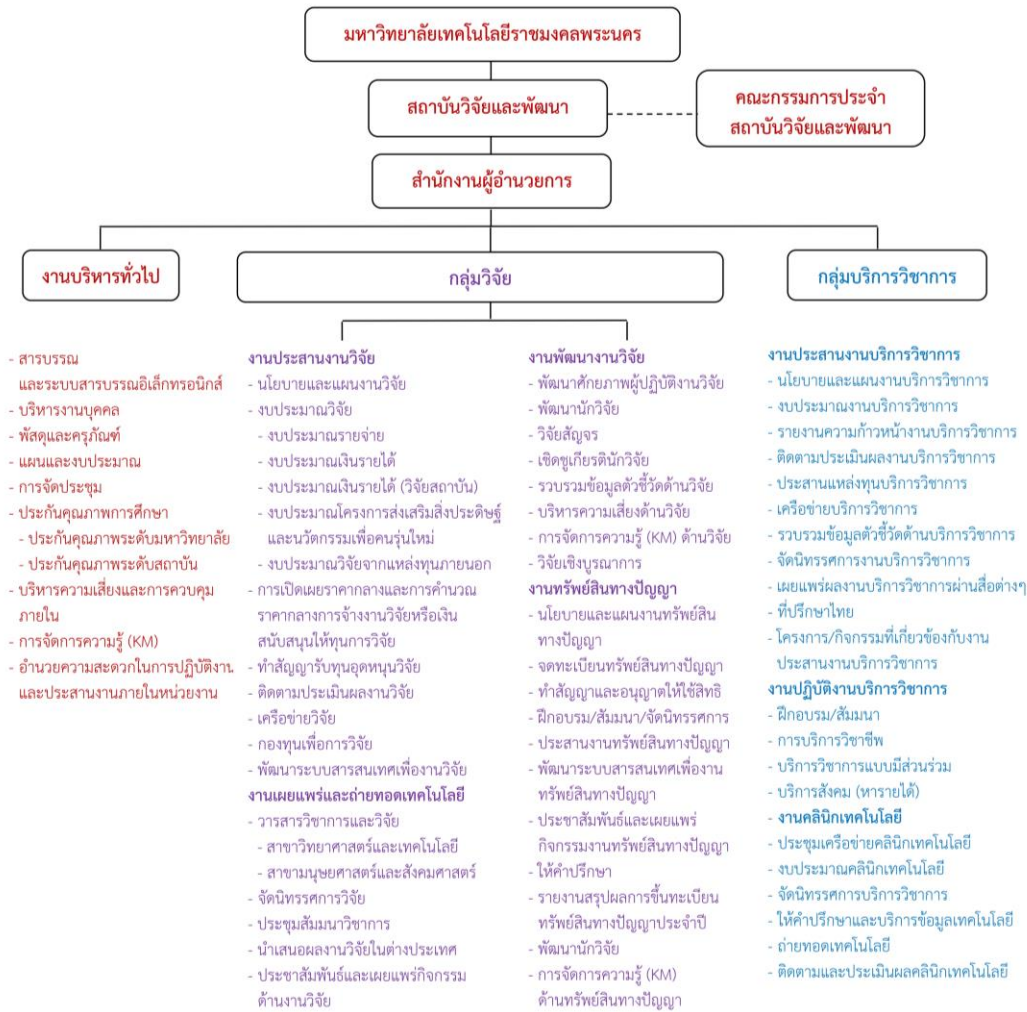
๔.๕ แผนพัฒนาบุคลากร ประจำปีงบประมาณ พ.ศ. ๒๕๖๔ สถาบันวิจัยและพัฒนา

ข้อมูลประกอบการขอจัดสรรอัตรากำลังสายสนับสนุน ปีงบประมาณ ๒๕๖๔

หน่วยงาน สถาบันวิจัยและพัฒนา

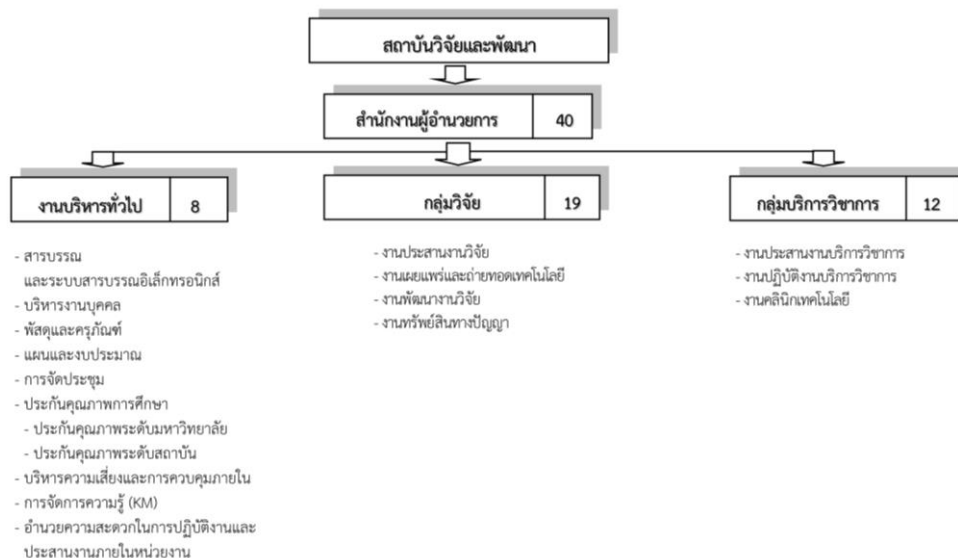
ลำดับที่	งาน/กลุ่มงานตามโครงสร้าง	อัตรากำลังที่มี	อัตรากำลังที่มีอยู่					จำนวนลูกจ้างชั่วคราว	อัตรากำลังที่ขอรับจัดสรร	คุณสมบัติ	เหตุผล/ภาระงาน
			ข้าราชการ	พนักงานมหาวิทยาลัย	พนักงานราชการ	ลูกจ้างประจำ	รวม				
๑	หัวหน้าสำนักงานผู้อำนวยการ สวพ.	๑	๑	-	-	-	๑				
๒	งานบริหารทั่วไป	๘	-	๓	-	-	๓	๒	๑	ป.ตรี	
๓	กลุ่มวิจัย	๑๔	-	๔	-	-	๔	๓	๑	ป.โท	ตามเอกสารแนบ
๔	กลุ่มบริการวิชาการ	๑๒	-	๒	๒	-	๔	๑	๑	ป.ตรี	
	รวม	๔๐	๑	๑๔	๒	-	๑๗	๖	๓		

โครงสร้างการแบ่งส่วนราชการของสถาบันวิจัยและพัฒนา

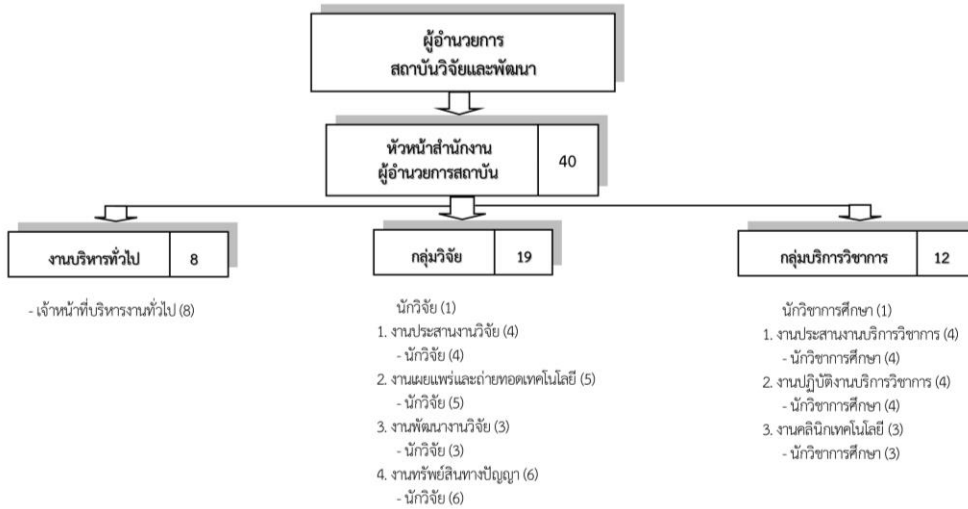


แบบ 1

แผนภูมิแสดงโครงสร้างการแบ่งส่วนงานภายในตามกรอบอัตราค่าจ้างบุคลากรสายสนับสนุน (ปีงบประมาณ 2561-2564)



แผนภูมิแสดงจำนวนอัตรากำลังและตำแหน่งตามกรอบอัตรากำลังบุคลากรสายสนับสนุน (ปีงบประมาณ 2561-2564)



นางสาวนิตินันท์ ศรีสุวรรณ ชี้แจง

มหาวิทยาลัยเทคโนโลยีราชมงคลพระนคร แจ้งให้หน่วยงานพิจารณาการจัดสรรอัตรากำลังสายสนับสนุน ปีงบประมาณ พ.ศ. ๒๕๖๔ โดยมหาวิทยาลัยมีอัตรากำลังและกรอบวงเงินงบประมาณสำหรับวุฒิปริญญาโท รวมทั้งสิ้น ๓๔ อัตรา สถาบันวิจัยและพัฒนา จึงเสนอการจัดสรรอัตรากำลังสายสนับสนุนฯ จำนวน ๓ อัตรา ประกอบด้วย

๑. งานบริหารทั่วไป วุฒิปริญญาตรี ปฏิบัติงานสารบรรณ ๑ อัตรา
๒. กลุ่มวิจัย วุฒิปริญญาโท ปฏิบัติงานจริยธรรมการวิจัยในมนุษย์ และงานทรัพย์สินทางปัญญา ๑ อัตรา
๓. กลุ่มบริการวิชาการ วุฒิปริญญาตรี ปฏิบัติงานบริการวิชาการ ๑ อัตรา

นายเวชยันต์ เสงสุวนิช เสนอแนะ

กลุ่มบริการวิชาการ เสนอปรับเป็นวุฒิปริญญาโท โดยจัดข้อมูลรายละเอียดเพิ่มเติมเพื่อสนับสนุนการขออัตรา

มติที่ประชุม เห็นชอบมอบสถาบันวิจัยและพัฒนา ปรับวุฒิก่อนบริการวิชาการ เป็นวุฒิปริญญาโท และจัดทำข้อมูลประกอบการพิจารณาเพิ่มเติม

ระเบียบวาระที่ ๕ เรื่องเสนอเพื่อทราบ

๕.๑ แผนการพัฒนาส่งเสริมปรับปรุงจากข้อเสนอแนะ (Improvement Plan) ของ คณะกรรมการตรวจประเมินคุณภาพภายใน ปีการศึกษา ๒๕๖๑ ของสถาบันวิจัยและพัฒนา

แผนการพัฒนาส่งเสริมปรับปรุงจากข้อเสนอแนะ (Improvement Plan)
ของคณะกรรมการตรวจประเมินคุณภาพภายใน ปีการศึกษา 2561 ของสถาบันวิจัยและพัฒนา

ภาพรวมของสถาบันวิจัยและพัฒนา

จุดที่ควรพัฒนา/ข้อเสนอแนะจากกรรมการ	การดำเนินการ/โครงการ/กิจกรรม	ผู้รับผิดชอบ	ระยะเวลาดำเนินการ	ผลการดำเนินงาน (ระบุหลักฐาน)
1. ควรพัฒนาปรับปรุงตัวบ่งชี้และเกณฑ์มาตรฐาน เพิ่มความท้าทายในตัวชี้วัด	แผนการดำเนินการ : จัดประชุมร่วม หรือประชุมออนไลน์กับผู้ทรงคุณวุฒิ ทางด้านประกันคุณภาพ เพื่อปรับปรุงตัวบ่งชี้ให้มีความท้าทาย สอดคล้องกับระบบงานวิจัยในปัจจุบัน ตัวชี้วัดความสำเร็จ (KPI) : มีการปรับปรุงตัวบ่งชี้ ไม่น้อยกว่า 3 ตัวชี้วัด	ผอ.สถาบันวิจัยและพัฒนา รอง ผอ.ฝ่ายบริหาร รอง ผอ.ฝ่ายวิจัย รอง ผอ.ฝ่ายบริการวิชาการ	ปีงบประมาณ พ.ศ.2563 หรือ ปีการศึกษา 2562	ผลการดำเนินงาน มีการเชิญปรึกษา แล้วจำนวน 1 ครั้งตามการวางแผน แต่เนื่องจากสถานการณ์โควิด-19 ทำให้ จัดเริ่มการประชุมในขั้นตอน ทบทวนปรับปรุงตัวบ่งชี้ดังกล่าว หลักฐาน -
2. ควรกำหนด KPI ของหน่วยงานให้มีความวัดกรรมเพื่อสอดคล้องกับกระทรวงอุดมศึกษา วิทยาศาสตร์ วิจัย และนวัตกรรม	แผนการดำเนินการ : สถาบันวิจัยและพัฒนา วางแผนจัดประชุมทบทวนในกลุ่มงานวิจัย และงานที่เกี่ยวข้อง เพื่อปรับ ระเบียบ ต่างๆในการดำเนินงานระบบวิจัย เพื่อให้ KPI หน่วยงาน เพื่อให้ สอดคล้องกับ กระทรวงการอุดมศึกษา วิจัย และนวัตกรรม ตัวชี้วัดความสำเร็จ (KPI) : ระบบเอกสาร ในงานวิจัย มีเพิ่มเติม คำว่า "นวัตกรรม" อย่างน้อย 1 ชิ้นงาน	ผอ.สถาบันวิจัยและพัฒนา รอง ผอ.ฝ่ายบริหาร รอง ผอ.ฝ่ายวิจัย รอง ผอ.ฝ่ายบริการวิชาการ	ปีงบประมาณ พ.ศ.2563 หรือ ปีการศึกษา 2562	ผลการดำเนินงาน - จัดทำคู่มือหลักเกณฑ์และแนวปฏิบัติ ว่าด้วยการใช้จ่ายเงินอุดหนุนเพื่อการวิจัยในระบบวิทยาศาสตร์ วิจัยและนวัตกรรม ประจำปี 2563 หลักฐาน - คู่มือหลักเกณฑ์และแนวปฏิบัติ ว่าด้วยการใช้จ่ายเงินอุดหนุนเพื่อการวิจัยในระบบวิทยาศาสตร์ วิจัยและนวัตกรรม ประจำปี 2563

องค์ประกอบที่ 1 การวิจัย

จุดที่ควรพัฒนา/ข้อเสนอแนะจากกรรมการ	การดำเนินการ/โครงการ/กิจกรรม	ผู้รับผิดชอบ	ระยะเวลาดำเนินการ	ผลการดำเนินงาน (ระบุหลักฐาน)
1. สักส่วนอาจารย์ต่อการจดทะเบียนทรัพย์สินทางปัญญามีจำนวนน้อย	แผนการดำเนินการ : จัดอบรมการพัฒนาบุคลากรด้านทรัพย์สินทางปัญญา ตัวชี้วัดความสำเร็จ (KPI) : จำนวนผลงานที่ยื่นจดทะเบียน สิทธิบัตร/อนุสิทธิบัตร เพิ่มขึ้นอย่างน้อย 3 ผลงาน หรือ เพิ่มขึ้นกว่าในปีที่ผ่านมา	ผอ.สถาบันวิจัยและพัฒนา รอง ผอ.ฝ่ายวิจัย	ปีงบประมาณ พ.ศ.2563 หรือ ปีการศึกษา 2562	ผลการดำเนินงาน ในปีงบประมาณ พ.ศ.2562 มีการจดสิทธิบัตร (0) ผลงาน ส่วนในปีงบประมาณ พ.ศ.2563 มีการจดสิทธิบัตรเพิ่มขึ้นเป็น (9) ผลงาน หลักฐาน - รายงานผลการดำเนินงาน โครงการพัฒนาบุคลากรด้านทรัพย์สินทางปัญญา ประจำปีงบประมาณ พ.ศ. 2563
2. การตีพิมพ์บทความวิชาการ วิจัย ตอบโจทย์การขอตำแหน่งทางวิชาการ ของอาจารย์มากน้อยแค่ไหน	แผนการดำเนินการ : จัดให้มีกิจกรรมพัฒนาศักยภาพการเขียนบทความระดับนานาชาติ ตัวชี้วัดความสำเร็จ (KPI) : มีจำนวนบทความระดับนานาชาติ เพิ่มขึ้นร้อยละ 5	ผอ.สถาบันวิจัยและพัฒนา รอง ผอ.ฝ่ายวิจัย	ปีงบประมาณ พ.ศ.2563 หรือ ปีการศึกษา 2562	ผลการดำเนินงาน ในปีงบประมาณ พ.ศ.2562 มีจำนวนบทความระดับนานาชาติ จำนวน 63 เรื่อง ส่วนในปีงบประมาณ พ.ศ.2563 มีจำนวนผลงาน 77 เรื่อง โดยเพิ่มขึ้นคิดเป็นร้อยละ 22.2 หลักฐาน - รายงานผลการดำเนินงานกิจกรรมการอบรม "เทคนิคการตีพิมพ์ผลงานวิจัยและผลงานวิชาการในระดับนานาชาติ"

มติที่ประชุม รับทราบ

๕.๒ โครงการพี่เลี้ยง (Mentoring Program) หน่วยจัดการทรัพย์สินทางปัญญาและถ่ายทอดเทคโนโลยี ในสถาบันอุดมศึกษา (TLO) ประจำปีงบประมาณ พ.ศ. ๒๕๖๓

งานทรัพย์สินทางปัญญา ได้ยื่นข้อเสนอโครงการพี่เลี้ยง (Mentoring Program) หน่วยจัดการทรัพย์สินทางปัญญาและถ่ายทอดเทคโนโลยี ในสถาบันอุดมศึกษา (TLO) ประจำปีงบประมาณ พ.ศ. ๒๕๖๓ สำนักงานปลัดกระทรวงอุดมศึกษา วิทยาศาสตร์ วิจัยและนวัตกรรม (สป.อว.) ทั้งนี้ ได้ผ่านการพิจารณาคัดเลือกให้เป็นสถาบันน้องเลี้ยงของมหาวิทยาลัยขอนแก่น (สถาบันอุดมศึกษาพี่เลี้ยง) และได้รับรวมลงนามบันทึกข้อตกลงร่วมมือทางวิชาการเรียบร้อยแล้ว



ประกาศกระทรวงการอุดมศึกษา วิทยาศาสตร์ วิจัยและนวัตกรรม
เรื่อง รายชื่อสถาบันอุดมศึกษาที่ได้รับการคัดเลือกเข้าร่วม
โครงการพี่เลี้ยง (Mentoring Program)
หน่วยจัดการทรัพย์สินทางปัญญาและถ่ายทอดเทคโนโลยีในสถาบันอุดมศึกษา (TLO)
สำนักงานปลัดกระทรวงการอุดมศึกษา วิทยาศาสตร์ วิจัยและนวัตกรรม
ปีงบประมาณ พ.ศ.๒๕๖๓

ตามที่ได้มีประกาศกระทรวงการอุดมศึกษา วิทยาศาสตร์ วิจัยและนวัตกรรม ลงวันที่ ๒๒ เมษายน ๒๕๖๓ เรื่อง การรับข้อเสนอโครงการ โครงการพี่เลี้ยง (Mentoring Program) หน่วยจัดการทรัพย์สินทางปัญญาและถ่ายทอดเทคโนโลยีในสถาบันอุดมศึกษา (TLO) ปีงบประมาณ พ.ศ.๒๕๖๓ นั้น

สำนักงานปลัดกระทรวงการอุดมศึกษา วิทยาศาสตร์ วิจัยและนวัตกรรม ได้ดำเนินการพิจารณาเลือกสถาบันอุดมศึกษาเข้าร่วมโครงการพี่เลี้ยง (Mentoring Program) หน่วยจัดการทรัพย์สินทางปัญญาและถ่ายทอดเทคโนโลยีในสถาบันอุดมศึกษา ปีงบประมาณ พ.ศ.๒๕๖๓ เรียบร้อยแล้ว ดังมีรายชื่อเรียงลำดับตามตัวอักษรดังนี้

สถาบันอุดมศึกษาพี่เลี้ยง	สถาบันอุดมศึกษาน้องเลี้ยง
๑. จุฬาลงกรณ์มหาวิทยาลัย	๑. สถาบันเทคโนโลยีจิตรลดา
๒. มหาวิทยาลัยเกษตรศาสตร์	๒. มหาวิทยาลัยราชภัฏกาญจนบุรี
	๓. มหาวิทยาลัยราชภัฏหมู่บ้านจอมบึง
๓. มหาวิทยาลัยขอนแก่น	๔. มหาวิทยาลัยเทคโนโลยีราชมงคลพระนคร
	๕. มหาวิทยาลัยกาฬสินธุ์
๔. มหาวิทยาลัยเชียงใหม่	๖. มหาวิทยาลัยราชภัฏกำแพงเพชร
๕. มหาวิทยาลัยเทคโนโลยีสุรนารี	๗. มหาวิทยาลัยราชภัฏชัยภูมิ
๖. มหาวิทยาลัยธรรมศาสตร์	๘. มหาวิทยาลัยราชภัฏนครปฐม
๗. มหาวิทยาลัยสงขลานครินทร์	๙. มหาวิทยาลัยราชภัฏยะลา

ประกาศ ณ วันที่ ๗ กรกฎาคม พ.ศ.๒๕๖๓

(รองศาสตราจารย์สรนิต ศิลธรรม)

ปลัดกระทรวงการอุดมศึกษา วิทยาศาสตร์ วิจัยและนวัตกรรม

มติที่ประชุม รับทราบ

๕.๓ สรุปข้อมูลการจดทะเบียนงานทรัพย์สินทางปัญญา ประจำปีงบประมาณ พ.ศ. ๒๕๖๓

สถาบันวิจัยและพัฒนา ได้สรุปข้อมูลการจดทะเบียนงานทรัพย์สินทางปัญญา ประจำปีงบประมาณ พ.ศ. ๒๕๖๓ และทำหนังสือแจ้งหน่วยงานต่าง ๆ เพื่อทราบและขอความร่วมมือในการส่งเสริม/สนับสนุนบุคลากร ให้นำผลงานวิจัยและงานสร้างสรรค์สู่การจดทะเบียนสิทธิบัตร อนุสิทธิบัตร และ/หรือ จดแจ้งลิขสิทธิ์ เครื่องหมายการค้าต่อไป โดยมีรายละเอียดการยื่นจดทะเบียนทรัพย์สินทางปัญญา ดังนี้ จดทะเบียนสิทธิบัตรออกแบบผลิตภัณฑ์ จำนวน ๑๕ ผลงาน จดแจ้งลิขสิทธิ์จำนวน ๑๑ ผลงาน และเครื่องหมายการค้า ๒ ผลงาน รวม ๒๖ ผลงาน

ข้อมูลการจดทะเบียนงานทรัพย์สินทางปัญญา (สิทธิบัตร/อนุสิทธิบัตร/ลิขสิทธิ์/เครื่องหมายการค้า) ปีงบประมาณ พ.ศ. ๒๕๖๓

หน่วยงาน	สรุปข้อมูลการจดทะเบียนงานทรัพย์สินทางปัญญา ปีงบประมาณ พ.ศ. ๒๕๖๓				หมายเหตุ
	สิทธิบัตร (ผลงาน)	อนุสิทธิบัตร (ผลงาน)	ลิขสิทธิ์ (ผลงาน)	เครื่องหมายการค้า (ผลงาน)	
คณะครุศาสตร์อุตสาหกรรม	-	-	๓	-	
คณะเทคโนโลยีวิศวกรรมศาสตร์	-	-	๒	-	
คณะเทคโนโลยีสารสนเทศ	-	-	๔	-	
คณะบริหารธุรกิจ	-	-	๒	-	
คณะวิทยาศาสตร์และเทคโนโลยี	-	-	-	-	
คณะวิศวกรรมศาสตร์	-	-	-	-	
คณะศิลปศาสตร์	-	-	-	-	
คณะอุตสาหกรรมสิ่งทอและออกแบบแฟชั่น	-	-	-	-	
คณะสถาปัตยกรรมศาสตร์และการออกแบบ	๑๕	-	-	-	
สถาบันวิจัยและพัฒนา	-	-	-	๑	
สถาบันอัญมณี เครื่องประดับไทยและการออกแบบ	-	-	-	๑	
รวม	๑๕		๑๑	๒	

มติที่ประชุม รับทราบ

๕.๔ รายงานผลการดำเนินงานโครงการการสร้างนวัตกรรมและเพิ่มมูลค่าผลิตภัณฑ์หนึ่งตำบลหนึ่งผลิตภัณฑ์ (OTOP) ประเภทขนมหวานพื้นเมืองเพื่อสุขภาพ จังหวัดเพชรบุรี ปี ๒๕๖๒ และการดำเนินงานโครงการ Flagship ปี ๒๕๖๓ จาก หน่วยบริหารและจัดการทุนวิจัยและนวัตกรรมด้านการพัฒนาระดับพื้นที่ (บพท.)

โครงการการสร้างนวัตกรรมและเพิ่มมูลค่าผลิตภัณฑ์หนึ่งตำบลหนึ่งผลิตภัณฑ์ (OTOP) ประเภทขนมหวานพื้นเมืองเพื่อสุขภาพ จังหวัดเพชรบุรี ปี ๒๕๖๒ ดำเนินการแล้วเสร็จในเดือนมกราคม ๒๕๖๓ โดยผลลัพธ์การดำเนินโครงการได้ผลิตภัณฑ์ขนมหวานเพื่อสุขภาพซึ่งผลิตจากสารให้ความหวานแทนน้ำตาลลดแคลอรี เรียกว่า อิริทริทอล (Erythritol) มีร้านค้าผลิตและจำหน่ายขนมหวานเพื่อสุขภาพจากสารอิริทริทอล

ซึ่งเป็นการต่อยอดงานวิจัยสู่เชิงพาณิชย์ อีกทั้ง มทร.พระนคร นำโครงการการสร้างนวัตกรรมและเพิ่มมูลค่าผลิตภัณฑ์หนึ่งตำบลหนึ่งผลิตภัณฑ์ (OTOP) ประเภทขนมหวานพื้นเมืองเพื่อสุขภาพ จังหวัดเพชรบุรี เข้าร่วมจัดนิทรรศการในมหกรรมงานวิจัยแห่งชาติ Thailand Research Expo ๒๐๒๐ ระหว่างวันที่ ๒ - ๖ สิงหาคม ๒๕๖๓ ณ โรงแรมเซ็นทาราแกรนด์ และบางกอกคอนเวนชัน เซนทรัลเวิลด์ กรุงเทพฯ โดยได้รับรางวัล Thailand Research Expo Award เป็นถ้วยรางวัล Gold Award พร้อมเงินรางวัลจำนวน ๗๐,๐๐๐ บาท โดยภายในงานมีการสาธิตการทำขนมไทยให้ผู้เข้าชมนิทรรศการได้เรียนรู้และชิมขนม พร้อมขายสินค้าจากผู้ประกอบการ ที่ให้ความร่วมมือในการผลิตขนมร่วมกับงานวิจัย

สำหรับปีงบประมาณ พ.ศ. ๒๕๖๓ มหาวิทยาลัยเทคโนโลยีราชมงคลพระนคร ได้รับจัดสรรทุนเพื่อดำเนินงานโครงการ Flagship ปี ๒๕๖๓ โครงการ การพัฒนาและยกระดับมูลค่าสินค้าหนึ่งผลิตภัณฑ์หนึ่งตำบล (OTOP) เพื่อเพิ่มขีดความสามารถในการแข่งขันบนฐานทุนทรัพยากร วัฒนธรรมในพื้นที่จังหวัดเพชรบุรี งบประมาณ ๑๐,๐๐๐,๐๐๐ บาท มีผู้ประกอบการขนมหวาน ๕๐ ราย เข้าร่วมในโครงการ และโครงการ การพัฒนานวัตกรรมชุมชนเพื่อการจัดการและสร้างเศรษฐกิจฐานรากและเศรษฐกิจหมุนเวียนในพื้นที่ชุมชนจังหวัดเพชรบุรี งบประมาณ ๗,๐๐๐,๐๐๐ บาท เป็นการนำนวัตกรรมไปยกระดับตำบล ๑๐ ตำบล ในอำเภอบ้านแหลม จังหวัดเพชรบุรี

มติที่ประชุม รับทราบ

๕.๕ แผนปฏิบัติงานบริการวิชาการ กลุ่มบริการวิชาการ มหาวิทยาลัยเทคโนโลยีราชมงคลพระนคร ประจำปีงบประมาณ พ.ศ. ๒๕๖๔

ลำดับ	งาน/โครงการ	ความสอดคล้องกับแผนกลยุทธ์/เกณฑ์คุณภาพ	ตัวชี้วัด	ค่าเป้าหมาย	งบประมาณ	แผนการดำเนินงานและการเบิกจ่าย (Gantt Chart)			
						ไตรมาส ๑ ต.ค. - ธ.ค. ๒๕๖๓	ไตรมาส ๒ ม.ค. - มิ.ย. ๒๕๖๔	ไตรมาส ๓ เม.ย. - มิ.ย. ๒๕๖๔	ไตรมาส ๔ ก.ค. - ก.ย. ๒๕๖๔
๑	โครงการบูรณาการการให้บริการวิชาการแก่ชุมชนและท้องถิ่น “การปฏิบัติการเพื่อให้บริการประชาชน”	ตัวบ่งชี้ที่ ๓.๑ การบริการวิชาการแก่สังคม	ร้อยละของระดับความพึงพอใจของผู้เข้าร่วมโครงการ ไม่น้อยกว่า ร้อยละ ๘๐	๑,๐๐๐ คน	ไม่ใช้งบประมาณ				
๒	โครงการบริการวิชาการสู่ชุมชน	ยุทธศาสตร์ที่ ๓ พัฒนาการบริการวิชาการและพัฒนาอาชีพอย่างมีคุณภาพ	ร้อยละของระดับความพึงพอใจของผู้เข้าร่วมโครงการ ไม่น้อยกว่า ร้อยละ ๙๐	๖๐ คน	ไม่ใช้งบประมาณ	ระหว่าง พ.ย. - ธ.ค. ๒๕๖๓			
๓	โครงการฝึกอบรมและถ่ายทอดเทคโนโลยีเพื่อพัฒนาอาชีพแก่ชุมชนและท้องถิ่น	ยุทธศาสตร์ที่ ๓ พัฒนาการบริการวิชาการและพัฒนาอาชีพอย่างมีคุณภาพ	ร้อยละของระดับความพึงพอใจของผู้เข้าร่วมโครงการ ไม่น้อยกว่า ร้อยละ ๙๐	๖๐ คน	ไม่ใช้งบประมาณ		ระหว่าง ม.ค. - ก.พ. ๒๕๖๔		
๔	โครงการบูรณาการสร้างความร่วมมือทางด้านการบริการวิชาการระหว่าง มทร.พระนคร กับองค์กรภายนอก	ยุทธศาสตร์ที่ ๓ พัฒนาการบริการวิชาการและพัฒนาอาชีพอย่างมีคุณภาพ	ร้อยละของระดับความพึงพอใจของผู้เข้าร่วมโครงการ ไม่น้อยกว่า ร้อยละ ๙๐	ไม่น้อยกว่า เครือข่าย ๒	ไม่ใช้งบประมาณ		ระหว่าง มี.ค. - เม.ย. ๒๕๖๔		

มติที่ประชุม รับทราบ

ระเบียบวาระที่ ๖ เรื่องอื่น ๆ
ไม่มี

ปิดประชุมเวลา ๑๖.๓๐ น.

นางสาวชวิณี บินกาซีเมน
ผู้จัดรายงานการประชุม

นายชลากร อุดมรักษาสกุล
ผู้ตรวจรายงานการประชุม