



# รายงานผลการดำเนินงาน

## โครงการการพัฒนาบุคลากรด้านการวิจัยที่มีศักยภาพ มหาวิทยาลัยเทคโนโลยีราชมงคลพระนคร

### กิจกรรมที่ 1

การพัฒนานักวิจัยชุมชนต้นแบบ

7-9 พฤษภาคม 2557

ณ บ้านทิพย์สวนทอง จังหวัดสมุทรสงคราม



### กิจกรรมที่ 2

การทำงานวิจัยที่เน้นการมีส่วนร่วมกับชุมชน

19, 22-23 พฤษภาคม 2557

ณ ศาลากลาง จังหวัดอ่างทอง



### กิจกรรมที่ 3

การพัฒนาข้อเสนอการวิจัย

26 พฤษภาคม , 26-29 มิถุนายน 2557

ณ มทร.พระนคร



### กิจกรรมที่ 4

การพัฒนาต้นฉบับบทความวิจัย

3-5 กรกฎาคม 2557

ณ ห้องประชุมราชพฤกษ์ภิรมย์  
คณะวิทยาศาสตร์และเทคโนโลยี

มทร.พระนคร



รายงานผลการดำเนินงาน  
โครงการการพัฒนาบุคลากรด้านการวิจัยที่มีศักยภาพ  
มหาวิทยาลัยเทคโนโลยีราชมงคลพระนคร

สถาบันวิจัยและพัฒนา  
มหาวิทยาลัยเทคโนโลยีราชมงคลพระนคร



## บทสรุปผู้บริหาร

### 1 หลักการและเหตุผล

โครงการ “การพัฒนาบุคลากรด้านการวิจัยที่มีศักยภาพ มหาวิทยาลัยเทคโนโลยีราชมงคลพระนคร” เป็นโครงการที่มีวัตถุประสงค์เพื่อให้ให้นักวิจัยได้เรียนรู้แนวคิด การวิเคราะห์ชุมชน ใช้เครื่องมือในการศึกษาชุมชนแบบมีส่วนร่วมเพื่อนำไปสู่การกำหนดโจทย์วิจัยที่เป็นรูปธรรม และพัฒนาสู่การจัดทำข้อเสนอการวิจัยเพื่อการทำงานวิจัยที่มีคุณภาพและสามารถใช้ผลงานวิจัยดังกล่าวสู่การตีพิมพ์/เผยแพร่ และใช้ประโยชน์ต่อไป โดยแบ่งเป็น 4 กิจกรรม ดังนี้

กิจกรรมที่ 1 การอบรมเชิงปฏิบัติการ การพัฒนานักวิจัยชุมชนต้นแบบ

กิจกรรมที่ 2 การอบรมเชิงปฏิบัติการ การทำงานวิจัยที่เน้นการมีส่วนร่วมของชุมชน

กิจกรรมที่ 3 การอบรมเชิงปฏิบัติการ การพัฒนาข้อเสนอการวิจัย

กิจกรรมที่ 4 การอบรมเชิงปฏิบัติการ การพัฒนาต้นฉบับบทความวิจัย

### 2 วัตถุประสงค์

2.1 เพื่อเรียนรู้แนวคิดการวิเคราะห์ชุมชน โดยใช้แนวคิดการจัดการเรียนรู้ที่เน้นการมีส่วนร่วมจากการลงมือปฏิบัติด้วยตนเอง

2.2 เพื่อเรียนรู้เกี่ยวกับทักษะ และเครื่องมือในการศึกษาชุมชนอย่างมีส่วนร่วม ผ่านการฝึก การตั้งคำถาม การออกแบบกระบวนการ การใช้เครื่องมือการสร้างการมีส่วนร่วม การจัดกระบวนการเรียนรู้ร่วมกับชุมชน และการทำงานเป็นทีม

2.3 เพื่อเรียนรู้การพัฒนาข้อเสนอการวิจัยเพื่อเสนอของบประมาณ(แบบปกติ) ประจำปีงบประมาณ พ.ศ. 2559 ตามมติคณะรัฐมนตรี

2.4 เพื่อพัฒนาการจัดทำต้นฉบับบทความจากงานวิจัยเพื่อตีพิมพ์เผยแพร่ในระดับชาติ/นานาชาติ

### 3 ผลการดำเนินงาน

โครงการการพัฒนาบุคลากรด้านการวิจัยที่มีศักยภาพ มหาวิทยาลัยเทคโนโลยีราชมงคลพระนคร มีการดำเนินงาน 4 กิจกรรม คือ

กิจกรรมที่1 การอบรมเชิงปฏิบัติการ การพัฒนานักวิจัยชุมชนต้นแบบ ระหว่างวันที่ 7-9 พฤษภาคม 2557 ณ บ้านทิพย์สวนทองรีสอร์ท ตำบลบางพรหม อำเภอบางคนที จังหวัดสมุทรสงคราม เนื้อหาการอบรมประกอบด้วย แนวคิดการทำงานอย่างมีส่วนร่วมกับชุมชนในหลากหลายมุมมอง ลงพื้นที่สัมผัสชุมชนวิจัยต้นแบบ เรียนรู้รูปธรรมชุมชนวิจัยกรณีชุมชนแพรทนามแดง จังหวัดสมุทรสงคราม ฝึกปฏิบัติการกระบวนการและการใช้เครื่องมือการทำงานวิจัยกับชุมชนแบบมีส่วนร่วม ณ ชุมชนตำบลบางสะแก จังหวัดสมุทรสงคราม โดยมีผู้เข้าร่วมอบรมจากคณะเทคโนโลยีคหกรรมศาสตร์ คณะเทคโนโลยีสื่อสารมวลชน คณะศิลปศาสตร์ คณะอุตสาหกรรมสิ่งทอและออกแบบแฟชั่น คณะสถาปัตยกรรมศาสตร์และการออกแบบ และบุคลากร สวพ.

กิจกรรมที่ 2 การอบรมเชิงปฏิบัติการ การทำงานวิจัยที่เน้นการมีส่วนร่วมของชุมชน โดยนำนักวิจัยเข้าพบผู้บริหารจังหวัดและกลุ่มผู้ประกอบการหนึ่งตำบล หนึ่งผลิตภัณฑ์ จังหวัดอ่างทอง เพื่อทำงานวิจัยที่เน้นการมีส่วนร่วมของชุมชน วันที่ 19 และ 22-23 พฤษภาคม 2557 ณ จังหวัดอ่างทอง โดยมีนายประวิทย์ ชานีประศาสน์ ผู้ว่าราชการจังหวัดอ่างทอง ให้การต้อนรับและให้ข้อมูลเบื้องต้นเกี่ยวกับจังหวัดอ่างทอง และแลกเปลี่ยนองค์ความรู้ของมหาวิทยาลัย นักวิจัย กับชุมชนในพื้นที่จังหวัดอ่างทอง จากนั้นนักวิจัยลงพื้นที่สำรวจความต้องการของชุมชน จำนวน 19 กลุ่ม

กิจกรรมที่ 3 การอบรมเชิงปฏิบัติการ การพัฒนาข้อเสนอการวิจัย ระยะที่ 1 วันที่ 26 พฤษภาคม 2557 ณ ห้องประชุมชั้น 6 คณะครุศาสตร์อุตสาหกรรม มหาวิทยาลัยเทคโนโลยีราชมงคลพระนคร ประกอบด้วย การชี้แจงการเสนอของบประมาณและพิจารณาแนวทาง(ร่าง) หลักเกณฑ์การเสนอของบประมาณวิจัย (แบบปกติ) ประจำปีงบประมาณ พ.ศ. 2559 โดย ผู้ช่วยศาสตราจารย์จุฑามาศ พิรพัชระ ผู้อำนวยการสถาบันวิจัยและพัฒนา การพัฒนาข้อเสนอการวิจัยที่บูรณาการกับพันธกิจด้านศิลปวัฒนธรรม โดย ผู้ช่วยศาสตราจารย์เจตญา กิจเกิดแสง ผู้อำนวยการกองศิลปวัฒนธรรม การบรรยายการพัฒนาข้อเสนอการวิจัยให้มีคุณภาพ และการนำเสนอกรอบแนวคิด หรือเอกสารแนวคิดเชิงหลักการของแผนงาน/โครงการ โดย คุณเวชยันต์ เสงสุวนิช จากสำนักงานคณะกรรมการวิจัยแห่งชาติ และระยะที่ 2 ระหว่างวันที่ 26 - 28 มิถุนายน 2557 เป็นการวิพากษ์ข้อเสนอการวิจัยและให้ข้อเสนอแนะในการพัฒนาข้อเสนอการวิจัย สำหรับเสนอของบประมาณวิจัย (แบบปกติ) ประจำปีงบประมาณ พ.ศ. 2559 ตามมติคณะรัฐมนตรี โดยมีนักวิจัย จาก 9 คณะ และ สวพ. เข้าร่วมกิจกรรม

กิจกรรมที่ 4 การอบรมเชิงปฏิบัติการ การพัฒนาต้นฉบับบทความวิจัย สาขาวิทยาศาสตร์และเทคโนโลยี ระหว่างวันที่ 3 - 5 กรกฎาคม 2557 ณ ห้องประชุมราชพฤกษ์ภิรมย์ คณะวิทยาศาสตร์และเทคโนโลยี โดยมีวัตถุประสงค์เพื่อให้ นักวิจัยได้รับความรู้เกี่ยวกับการเตรียมงานวิจัยสู่ต้นฉบับเพื่อตีพิมพ์ เทคนิคการเตรียมต้นฉบับ และร่วมอภิปรายเชิงปฏิบัติการระหว่างผู้อบรมและทีมวิทยากรนำโดย ดร.ไพศาล การถาง ผู้ช่วยอธิการบดี ดร.ณภัทร ชาธิรัตน์ อาจารย์จรัสศักดิ์ ธาระจักร ดร.กัลทิมา เซาว์ชาญชัยกุล ดร.ดวงฤทัย นิคมรัฐ ดร.วิไลวรรณ สีนะกุล ดร.ธนพงศ์ สารอินทร์ และดร.ปิยะพงษ์ ปานแก้ว โดยมีผู้เข้าร่วมอบรมจาก คณะวิทยาศาสตร์และเทคโนโลยี และคณะวิศวกรรมศาสตร์

#### 4 สรุปผลการดำเนินงานตามเป้าหมาย

| การดำเนินงาน                     | เป้าหมาย               | ผลการดำเนินงาน   |
|----------------------------------|------------------------|--|
| จำนวนกลุ่มเป้าหมาย               | ไม่ต่ำกว่า 190 คน      | 207 คน   |
| ความพึงพอใจของผู้เข้าร่วมโครงการ | ไม่ต่ำกว่าร้อยละ 85.00 | กิจกรรมที่ 1 ร้อยละ 90.40<br>กิจกรรมที่ 2 ร้อยละ 88.80<br>กิจกรรมที่ 3 ร้อยละ 89.20<br>กิจกรรมที่ 4 ร้อยละ 89.60<br>เฉลี่ยร้อยละ 89.50 |
| งบประมาณ                         | 1,500,000 บาท          | 1,025,321.60 บาท   |

## 5. ผลสัมฤทธิ์การดำเนินงาน

| กิจกรรม   | วัตถุประสงค์  | ผู้เข้าร่วมกิจกรรม | ลักษณะกิจกรรม  | ผลที่ได้จากการจัดกิจกรรม  |
|---|---|--------------------|--|---|
| 1. การพัฒนานักวิจัยชุมชนต้นแบบ                                    | 1. เพื่อเรียนรู้แนวทางการวิเคราะห์ชุมชน โดยใช้แนวทางการจัดการเรียนรู้ที่เน้นการมีส่วนร่วมจากการลงมือปฏิบัติด้วยตนเอง  | 86 คน              | อบรมเชิงปฏิบัติการทฤษฎีการทำงานวิจัยด้านชุมชน ลงพื้นที่ชุมชนสัมผัสวิถีชีวิตและชุมชนวิจัยต้นแบบ   | ข้อเสนอการวิจัย :<br>แผนงานวิจัย 1 แผนงานโครงการวิจัย 2 โครงการ                               |
| 2. การอบรมเชิงปฏิบัติการการทำงานวิจัยที่เน้นการมีส่วนร่วมของชุมชน | 2. เพื่อเรียนรู้เกี่ยวกับทักษะ และเครื่องมือในการศึกษาชุมชนอย่างมีส่วนร่วม ผ่านการฝึก การตั้งคำถาม การออกแบบกระบวนการ การใช้เครื่องมือการสร้างการมีส่วนร่วม การจัดการกระบวนการเรียนรู้ร่วมกับชุมชน และการทำงานเป็นทีม | 63 คน              | อบรมเชิงปฏิบัติการ ลงพื้นที่ชุมชน แลกเปลี่ยนเรียนรู้ระหว่างชุมชนและนักวิจัย  | ข้อเสนอการวิจัย :<br>แผนงานวิจัย 1 แผนงานโครงการวิจัย 3 โครงการโครงการบริการวิชาการ 5 โครงการ |
| 3. การพัฒนาข้อเสนอการวิจัย  | 3. เพื่อเรียนรู้การพัฒนาข้อเสนอการวิจัยเพื่อเสนอของบประมาณ (แบบปกติ) ประจำปีงบประมาณ พ.ศ. 2559 ตามมติคณะรัฐมนตรี  | 95 คน              | อบรมเชิงปฏิบัติการการจัดทำข้อเสนอการวิจัย วิพากษ์ข้อเสนอการวิจัยและให้ข้อเสนอแนะโดยผู้ทรงคุณวุฒิจากสำนักงานคณะกรรมการวิจัยแห่งชาติ (วช.) | ข้อเสนอการวิจัย :<br>แผนงานวิจัย 4 แผนงานโครงการวิจัย 13 โครงการ                              |
| 4. การพัฒนาต้นฉบับบทความวิจัย                                     | เพื่อพัฒนาการจัดทำต้นฉบับบทความจากงานวิจัยเพื่อตีพิมพ์เผยแพร่ในระดับชาติ/นานาชาติ   | 38 คน              | อบรมเชิงปฏิบัติการการจัดทำบทความเพื่อตีพิมพ์   | นำเสนอผลงาน :<br>ระดับชาติ 2 เรื่อง<br>ระดับนานาชาติ 12 เรื่อง                                |

## 6. ปัญหาอุปสรรคและข้อเสนอแนะ

### 6.1 ปัญหาอุปสรรค

- 1.) ช่วงเวลาการฝึกอบรมซ้ำซ้อนกับหน่วยงานอื่น
- 2.) ผู้เข้าอบรมไม่สามารถเข้ารับการอบรมได้ตลอดหลักสูตร
- 3.) การส่งคนเข้าอบรมไม่ตรงกับหลักสูตร ขาดความเหมาะสม

### 6.2 ข้อเสนอแนะ

1.) มหาวิทยาลัยควรกำหนดให้มีการใช้ประโยชน์จากนโยบาย Year Plan ซึ่งบางหน่วยงานกำหนดกิจกรรมไว้ล่วงหน้าก่อน มีบางหน่วยงานกำหนดกิจกรรมซ้ำซ้อนกัน แต่ไม่มีมาตรการการบริหารจัดการที่ชัดเจน ซึ่งส่งผลกระทบต่อหน่วยงานที่วางแผนไว้ล่วงหน้าก่อน

2.) มหาวิทยาลัยควรวางมาตรการกำหนดให้ผู้วิจัยที่มีความประสงค์จัดส่งข้อเสนอการวิจัยต้องเข้าร่วมกิจกรรมการพัฒนานักวิจัย เนื่องจากในหลักสูตรได้เชิญผู้ทรงคุณวุฒิที่รับผิดชอบการประเมินข้อเสนอการวิจัยของสำนักงานคณะกรรมการวิจัยแห่งชาติ(วช.) มาให้ข้อมูลด้วย

## สารบัญ

| รายการ                    | หน้า |
|---------------------------|------|
| บทสรุปผู้บริหาร           | ก    |
| บทนำ                      | 1    |
| ขั้นตอนการดำเนินงาน       | 3    |
| ผลการดำเนินงาน            | 4    |
| ภาคผนวก                   | 17   |
| ภาพกิจกรรมการดำเนินงาน    |      |
| หนังสืออนุมัติโครงการ     |      |
| คำสั่งคณะกรรมการดำเนินงาน |      |
| รายชื่อผู้เข้าร่วมโครงการ |      |

## บทนำ

### 1 หลักการและเหตุผล

มหาวิทยาลัยเทคโนโลยีราชมงคลพระนครได้กำหนดวิสัยทัศน์ในการเป็นมหาวิทยาลัยชั้นนำแห่งโลกอาซิฟ โดยพันธกิจหลักเช่นเดียวกับสถาบันอุดมศึกษาอื่นๆ สำหรับพันธกิจการวิจัยได้กำหนดประเด็นยุทธศาสตร์ในการพัฒนาความเข้มแข็งงานวิจัยหรืองานสร้างสรรค์ที่มีคุณภาพเพื่อเพิ่มขีดความสามารถในการแข่งขันของประเทศ โดยกำหนดมาตรการในการดำเนินงานที่สอดคล้องกัน คือ พัฒนาศักยภาพและความสามารถของนักวิจัย

สถาบันวิจัยและพัฒนาเป็นหน่วยงานที่รับผิดชอบการบริหารจัดการงานวิจัยของมหาวิทยาลัย ได้กำหนดพันธกิจหนึ่งในการพัฒนาของสถาบัน คือ สร้างและพัฒนาศักยภาพนักวิจัย ซึ่งแบ่งเป็นการพัฒนานักวิจัยรุ่นใหม่และนักวิจัยมืออาชีพ โดยเห็นว่านักวิจัยซึ่งมาจากอาจารย์ประจำและหรือนักวิจัยประจำจำเป็นต้องได้รับการพัฒนาให้มีความรู้ ความเข้าใจ และประสบการณ์ในการทำงานวิจัย เพื่อให้ได้ผลงานวิจัยที่มีคุณภาพสามารถตีพิมพ์/เผยแพร่ นำมาใช้ประโยชน์ในเชิงสังคมและเชิงพาณิชย์ได้

โครงการ “การพัฒนาบุคลากรด้านการวิจัยที่มีศักยภาพ มหาวิทยาลัยเทคโนโลยีราชมงคลพระนคร” เป็นโครงการที่มีวัตถุประสงค์เพื่อให้ให้นักวิจัยได้เรียนรู้แนวคิด การวิเคราะห์ชุมชน ใช้เครื่องมือในการศึกษาชุมชนแบบมีส่วนร่วมเพื่อนำไปสู่การกำหนดโจทย์วิจัยที่เป็นรูปธรรม และพัฒนาสู่การจัดทำข้อเสนอการวิจัยเพื่อการทำงานวิจัยที่มีคุณภาพและสามารถใช้ผลงานวิจัยดังกล่าวสู่การตีพิมพ์/เผยแพร่ และใช้ประโยชน์ต่อไป โดยแบ่งเป็น 4 กิจกรรม ดังนี้

- กิจกรรมที่ 1 การอบรมเชิงปฏิบัติการ การพัฒนานักวิจัยชุมชนต้นแบบ
- กิจกรรมที่ 2 การอบรมเชิงปฏิบัติการ การทำงานวิจัยที่เน้นการมีส่วนร่วมของชุมชน
- กิจกรรมที่ 3 การอบรมเชิงปฏิบัติการ การอบรมการพัฒนาข้อเสนอการวิจัย
- กิจกรรมที่ 4 การอบรมเชิงปฏิบัติการ การพัฒนาต้นฉบับบทความวิจัย

### 2 วัตถุประสงค์

2.2 เพื่อเรียนรู้แนวคิดการวิเคราะห์ชุมชน โดยใช้แนวคิดการจัดการเรียนรู้ที่เน้นการมีส่วนร่วมจากการลงมือปฏิบัติด้วยตนเอง

2.2 เพื่อเรียนรู้เกี่ยวกับทักษะ และเครื่องมือในการศึกษาชุมชนอย่างมีส่วนร่วม ผ่านการฝึก การตั้งคำถาม การออกแบบกระบวนการ การใช้เครื่องมือการสร้างการมีส่วนร่วม การจัดกระบวนการเรียนรู้ร่วมกับชุมชน และการทำงานเป็นทีม

2.3 เพื่อเรียนรู้การพัฒนาข้อเสนอการวิจัยเพื่อเสนอของบประมาณ(แบบปกติ) ประจำปีงบประมาณ พ.ศ. 2559 ตามมติคณะรัฐมนตรี

2.4 เพื่อพัฒนาการจัดทำต้นฉบับบทความจากงานวิจัยเพื่อตีพิมพ์เผยแพร่ในระดับชาติ/นานาชาติ

### 3 กลุ่มเป้าหมาย

บุคลากร มทร.พระนคร และกลุ่มชุมชน จำนวน 190 คน

#### 4 สถานที่ดำเนินการ

- กิจกรรมที่ 1 : บ้านทิพย์สวนทองรีสอร์ทและชุมชนจังหวัดสมุทรสงคราม
- กิจกรรมที่ 2 : จังหวัดอ่างทองและจังหวัดสิงห์บุรี
- กิจกรรมที่ 3 : มหาวิทยาลัยเทคโนโลยีราชมงคลพระนคร
- กิจกรรมที่ 4 : มหาวิทยาลัยเทคโนโลยีราชมงคลพระนคร

#### 5 ระยะเวลาดำเนินการ

- กิจกรรมที่ 1 : ระหว่างวันที่ 7-9 พฤษภาคม 2557
- กิจกรรมที่ 2 : ระหว่างวันที่ 19, 22-23 พฤษภาคม 2557
- กิจกรรมที่ 3 : ระยะที่ 1 วันที่ 26 พฤษภาคม 2557  
ระยะที่ 2 ระหว่างวันที่ 26-28 มิถุนายน 2557
- กิจกรรมที่ 4 : ระหว่างวันที่ 3-5 กรกฎาคม 2557

#### 6 การประเมินผลโครงการ

##### ตัวชี้วัดผลสำเร็จของโครงการ

- จำนวนกลุ่มเป้าหมายตามแผนปฏิบัติราชการไม่น้อยกว่า 190 คน
- ความพึงพอใจของผู้เข้าร่วมโครงการฯ ร้อยละ 85
- ผู้ใช้บริการนำความรู้ไปใช้ประโยชน์ร้อยละ 85

##### วิธีการประเมินผล

- 6.1 การสังเกตผู้เข้าร่วมโครงการ
- 6.2 ทำแบบประเมินโครงการเมื่อสิ้นสุดโครงการ

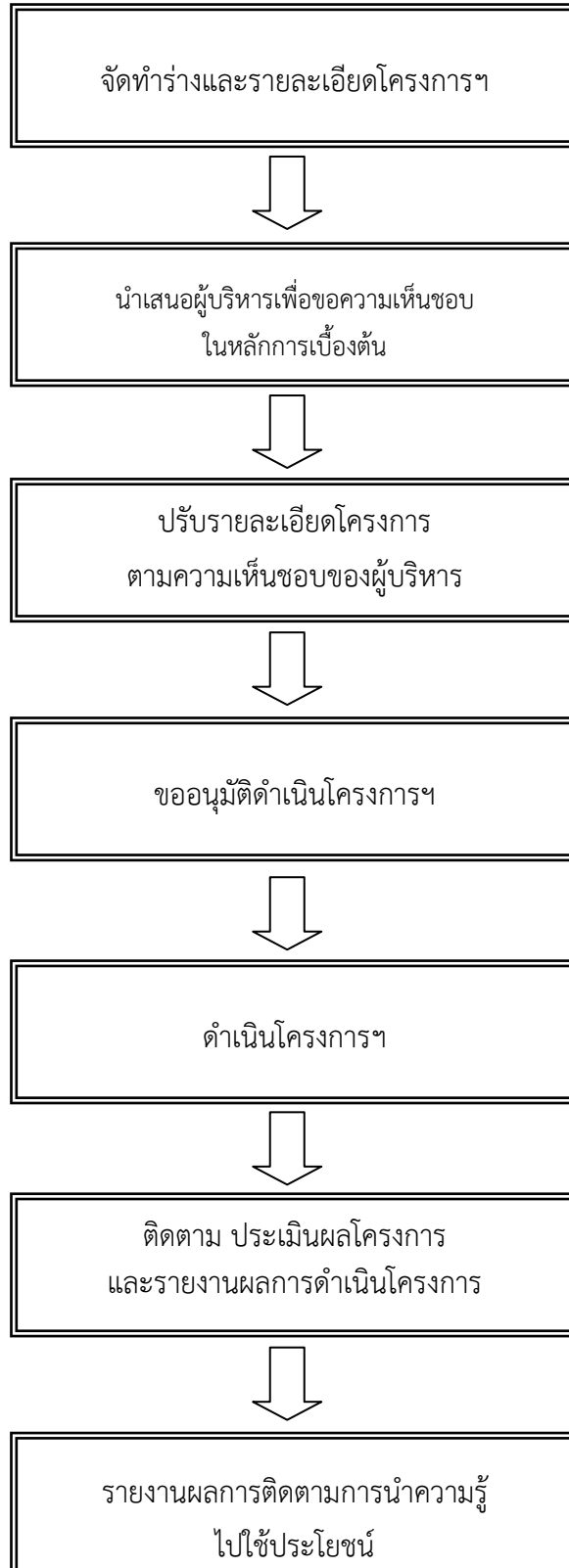
#### 7 ผลที่คาดว่าจะได้รับ

- 7.1 มีนักวิจัยต้นแบบที่เป็นนักวิจัยมืออาชีพประจำมหาวิทยาลัย
- 7.2 มีนักวิจัยรุ่นใหม่ประจำมหาวิทยาลัยในการทำงานวิจัยแบบชุมชนมีส่วนร่วม
- 7.3 นักวิจัยของมหาวิทยาลัยมีทักษะการเพื่อเรียนรู้การพัฒนาข้อเสนอการวิจัยเพื่อเสนอขอ  
งบประมาณ(แบบปกติ) ประจำปีงบประมาณ พ.ศ. 2559 ตามมติคณะรัฐมนตรี
- 7.4 นักวิจัยสามารถพัฒนาต้นฉบับบทความวิจัยเพื่อตีพิมพ์เผยแพร่ในระดับชาติ/นานาชาติ



## ขั้นตอนการดำเนินงาน

โครงการการพัฒนาบุคลากรด้านการวิจัยที่มีศักยภาพ มหาวิทยาลัยเทคโนโลยีราชมงคลพระนคร  
มีขั้นตอนการดำเนินงาน ดังนี้



## ผลการดำเนินงาน

โครงการ “การพัฒนาบุคลากรด้านการวิจัยที่มีศักยภาพ มหาวิทยาลัยเทคโนโลยีราชมงคลพระนคร” มีผลการดำเนินงาน ดังนี้

โครงการ “การพัฒนาบุคลากรด้านการวิจัยที่มีศักยภาพ มหาวิทยาลัยเทคโนโลยีราชมงคลพระนคร” ได้รับการสนับสนุนงบประมาณเงินรายได้มหาวิทยาลัย ประจำปีงบประมาณ พ.ศ.2557 จำนวน 1,500,000 บาท (หนึ่งล้านห้าแสนบาทถ้วน) มีการใช้จ่ายงบประมาณไปทั้งสิ้น 1,025,321.60 บาท (หนึ่งล้านสองหมื่นห้าพันสามร้อยยี่สิบเอ็ดบาทหกสิบสตางค์) รายละเอียดดังตารางที่ 1

**ตารางที่ 1** แสดงค่าใช้จ่ายในการดำเนินงาน

| รายการ     | จำนวนเงิน(บาท)      |
|------------|---------------------|
| ค่าตอบแทน  | 418,000             |
| ค่าใช้สอย  | 504,650             |
| ค่าวัสดุ   | 102,671.60          |
| <b>รวม</b> | <b>1,025,321.60</b> |

**ผลการดำเนินงานกิจกรรมที่ 1** การอบรมเชิงปฏิบัติการ การพัฒนานักวิจัยชุมชนต้นแบบ

กิจกรรมที่ 1 การอบรมเชิงปฏิบัติการ การพัฒนานักวิจัยชุมชนต้นแบบ ระหว่างวันที่ 7-9 พฤษภาคม 2557 ณ บ้านทิพย์สวนทองรีสอร์ท ตำบลบางพรหม อำเภอบางคนที จังหวัดสมุทรสงคราม เนื้อหาการอบรม ประกอบด้วย แนวคิดการทำงานอย่างมีส่วนร่วมกับชุมชนในหลากหลายมุมมอง ลงพื้นที่สัมผัสชุมชนวิจัยต้นแบบ เรียนรู้รูปธรรมชุมชนวิจัยกรณีชุมชนแพรกกหนามแดง จังหวัดสมุทรสงคราม เยี่ยมชมการผลิตน้ำตาลมะพร้าว บ้านน้ำตาลลุงสำรวย ตำบลบางขันแตก อำเภอเมือง จังหวัดสมุทรสงคราม ฝึกปฏิบัติการกระบวนการและการใช้เครื่องมือการทำงานวิจัยกับชุมชนแบบมีส่วนร่วม ณ ชุมชนตำบลบางสะแก จังหวัดสมุทรสงคราม

มีผู้เข้าร่วมอบรมจากคณะเทคโนโลยีคหกรรมศาสตร์ คณะเทคโนโลยีสื่อสารมวลชน คณะศิลปศาสตร์ คณะอุตสาหกรรมสิ่งทอและออกแบบแฟชั่น คณะสถาปัตยกรรมศาสตร์และการออกแบบ บุคลากรสถาบันวิจัยและพัฒนา และสมาชิกชุมชน จำนวน 86 คน ประกอบด้วย ผู้เข้าอบรม 33 คน วิทยากร 9 คน เจ้าหน้าที่ปฏิบัติงาน 4 คน และสมาชิกชุมชน 40 คน

**ตารางที่ 2** แสดงหัวข้อการบรรยาย กิจกรรมที่ 1 การอบรมเชิงปฏิบัติการ การพัฒนานักวิจัยชุมชนต้นแบบ

| หัวข้อ  | วิทยากร  |
|---|--|
| 1. ขวนคิดชวนมอง คุณค่าและความหมาย การทำงานวิจัยอย่างมีส่วนร่วมกับชุมชน จากฐานประสบการณ์ของผู้เข้าร่วมอบรม | ผศ.ดร.บัญญัติ แก้วส่อง<br>ผู้อำนวยการ สกว.ฝ่ายวิจัยเพื่อท้องถิ่น                 |
| 2. นักวิชาการกับการทำงานแบบมีส่วนร่วมกับชุมชน   | ทีมวิทยากรมูลนิธิสถาบันวิจัยเพื่อท้องถิ่น  |
| 3. เรียนรู้คุณค่า ความหมาย การทำงานวิจัยอย่างมีส่วนร่วมกับชุมชน   |  |
| 4. แนะนำบริบทเมืองสามน้ำ และศูนย์ประสานงานวิจัยเพื่อท้องถิ่นจังหวัดสมุทรสงคราม                            | คุณสุรจิต ชिरเวทย์<br>อดีตประธานหอการค้า และ สมาชิก<br>วุฒิสภาจังหวัดสมุทรสงคราม |

ตารางที่ 2 แสดงหัวข้อการบรรยาย กิจกรรมที่ 1 การอบรมเชิงปฏิบัติการ การพัฒนานักวิจัยชุมชนต้นแบบ (ต่อ)

| หัวข้อ  | วิทยากร  |
|---|--|
| 5. เสวนายามเย็น “หลากหลายมุมมองในการทำงานอย่างมีส่วนร่วมกับชุมชน”   | ป้าทองคำ เจือไทย นักวิจัยชาวบ้าน<br>คุณเดช พุ่มคชา นักพัฒนาอาวุโส<br>อาจารย์จ่ายงาม ประจวบวัน<br>อาจารย์ประจำมหาวิทยาลัยเกษตรศาสตร์<br>คุณชิษณุวัฒน์ มณีศรีขำ<br>ผู้ประสานงานวิจัยเพื่อท้องถิ่นจังหวัด<br>สมุทรสงคราม<br>ทีมวิทยากรมูลนิธิสถาบันวิจัยเพื่อท้องถิ่น |
| 6. ลงพื้นที่เรียนรู้รูปธรรมชุมชนวิจัย กรณีชุมชนแพรกกหนามแดง<br>อำเภออัมพวา จังหวัดสมุทรสงคราม<br>7. เรียนรู้เครื่องมือการทำงานกับชุมชนแบบมีส่วนร่วม<br>8. ทดลองออกแบบกระบวนการ และเครื่องมือในการทำงานกับ<br>ชุมชนในวันถัดไป                        | ทีมวิทยากรมูลนิธิสถาบันวิจัยเพื่อท้องถิ่น<br>นักวิจัยชุมชนแพรกกหนามแดง   |
| 9. ลงพื้นที่ฝึกทำกระบวนการ และการใช้เครื่องมือการทำงานกับ<br>ชุมชนแบบมีส่วนร่วม ณ ชุมชนตำบลบางสะแก อำเภอบางคนที<br>จังหวัดสมุทรสงคราม<br>10. สรุปผลการฝึกใช้เครื่องมือการทำงานกับชุมชนแบบมีส่วนร่วม<br>11. สรุปสิ่งที่ได้เรียนรู้จากหลักสูตรร่วมกัน | ทีมวิทยากรมูลนิธิสถาบันวิจัยเพื่อท้องถิ่น<br>นักวิจัยชุมชนบางสะแก  |

ตารางที่ 3 จำนวนและร้อยละของผู้ตอบแบบประเมินจำแนกตามเพศและวุฒิการศึกษา  
กิจกรรมที่ 1 การอบรมเชิงปฏิบัติการ การพัฒนานักวิจัยชุมชนต้นแบบ

| รายการ              | จำนวน(คน) | ร้อยละ        |
|---------------------|-----------|---------------|
| <b>เพศ</b>          | <b>33</b> | <b>100.00</b> |
| - ชาย               | 8         | 24.24         |
| - หญิง              | 25        | 75.76         |
| <b>วุฒิการศึกษา</b> | <b>33</b> | <b>100.00</b> |
| - ปริญญาตรี         | 11        | 33.33         |
| - ปริญญาโท          | 20        | 60.61         |
| - ปริญญาเอก         | 2         | 6.06          |

จากตารางที่ 3 พบว่าผู้เข้าอบรมส่วนใหญ่เป็น เพศหญิง จำนวน 25 คน คิดเป็นร้อยละ 75.76 และเพศชาย 8 คน คิดเป็นร้อยละ 24.24 และวุฒิการศึกษาส่วนใหญ่อยู่ในระดับปริญญาโท จำนวน 20 คน คิดเป็นร้อยละ 60.61 ปริญญาตรี จำนวน 11 คน คิดเป็นร้อยละ 33.33 และปริญญาเอก จำนวน 2 คน คิดเป็นร้อยละ 6.06

ตารางที่ 4 ความพึงพอใจต่อการดำเนินงาน กิจกรรมที่ 1 การอบรมเชิงปฏิบัติการ การพัฒนานักวิจัยชุมชนต้นแบบ

| ประเด็นความคิดเห็น   | กิจกรรมที่ 1 |             |      |                  |
|--|--------------|-------------|------|------------------|
|  | ร้อยละ       | $\bar{x}$   | S.D. | แปลผล            |
| <b>ด้านรูปแบบการอบรมและวิทยากร</b>                                     | <b>89.40</b> | <b>4.47</b> | -    | <b>มาก</b>       |
| 1. การถ่ายทอดความรู้ของวิทยากรมีความชัดเจนตรงกับวัตถุประสงค์ของการอบรม | 89.20        | 4.46        | 0.57 | มาก              |
| 2. ความสามารถในการอธิบายเนื้อหาและการเชื่อมโยงเนื้อหาในการฝึกอบรม      | 93.40        | 4.67        | 0.47 | มากที่สุด        |
| 3. ลักษณะรูปแบบและวิธีการอบรม  | 88.00        | 4.40        | 0.62 | มาก              |
| 4. ความครบถ้วนของเนื้อหาในการฝึกอบรม                                   | 87.40        | 4.37        | 0.55 | มาก              |
| 5. การตอบข้อซักถามในการฝึกอบรม   | 88.60        | 4.43        | 0.50 | มาก              |
| <b>ด้านสถานที่ / ระยะเวลา / อาหาร</b>                                  | <b>91.00</b> | <b>4.55</b> | -    | <b>มากที่สุด</b> |
| 6. สถานที่อบรมมีความเหมาะสม  | 92.60        | 4.63        | 0.49 | มากที่สุด        |
| 7. ความพร้อมของอุปกรณ์โสตทัศนูปกรณ์                                    | 93.40        | 4.67        | 0.54 | มากที่สุด        |
| 8. ระยะเวลาในการอบรมมีความเหมาะสม                                      | 89.40        | 4.47        | 0.57 | มาก              |
| 9. อาหาร เครื่องดื่ม และการบริการของเจ้าหน้าที่                        | 88.60        | 4.43        | 0.50 | มาก              |
| <b>ด้านการนำความรู้ไปใช้ประโยชน์</b>                                   | <b>90.80</b> | <b>4.54</b> | -    | <b>มากที่สุด</b> |
| 10. สามารถนำความรู้ที่ได้รับไปประยุกต์ใช้ในการปฏิบัติงานได้            | 90.60        | 4.53        | 0.57 | มากที่สุด        |
| 11. มีความมั่นใจและสามารถนำความรู้ที่ได้รับไปใช้ในการปฏิบัติงานได้     | 92.00        | 4.60        | 0.49 | มากที่สุด        |
| 12. สามารถนำความรู้ไปเผยแพร่/ถ่ายทอดแก่ผู้อื่นได้                      | 90.00        | 4.50        | 0.50 | มาก              |
| <b>ภาพรวม</b>  | <b>90.40</b> | <b>4.52</b> | -    | <b>มากที่สุด</b> |

จากตารางที่ 4 พบว่าตอบแบบประเมินส่วนใหญ่พึงพอใจความสามารถในการอธิบายเนื้อหาและการเชื่อมโยงเนื้อหาในการฝึกอบรมของวิทยากรและความพร้อมของอุปกรณ์โสตทัศนูปกรณ์สูงสุดคิดเป็นร้อยละ 93.40 ( $\bar{x} = 4.67$ ) รองลงมาคือผู้เข้าอบรมมีความมั่นใจและสามารถนำความรู้ที่ได้รับไปใช้ในการปฏิบัติงานได้ คิดเป็นร้อยละ 92.00 ( $\bar{x} = 4.60$ )

#### ผลสัมฤทธิ์การดำเนินงานกิจกรรมที่ 1 การอบรมเชิงปฏิบัติการ การพัฒนานักวิจัยชุมชนต้นแบบ

จากการดำเนินงานกิจกรรมที่ 1 ผู้เข้าร่วมกิจกรรมได้จัดทำข้อเสนอการวิจัยเพื่อเสนอของบประมาณ (แบบปกติ) ประจำปีงบประมาณ พ.ศ. 2559 ตามมติคณะรัฐมนตรี จำนวน 2 โครงการ 1 แผนงาน ดังนี้

1. ผลิตภัณฑ์อาหารแปรรูปจากมะม่วงหาวมะนาวโห่ : ชุมชนตำบลบางนกแขวก อำเภอบางคนที จังหวัดสมุทรสงคราม

2. การพัฒนารูปแบบการสร้างชุมชนเข้มแข็งด้านการตลาดของวิสาหกิจชุมชน จังหวัดสมุทรสงคราม

3. ภูมิปัญญาอาหารชุมชนแพรทนามแดง อำเภออัมพวาจังหวัดสมุทรสงคราม

3.1) สารสนเทศพืชท้องถิ่นและภูมิปัญญาการใช้ประโยชน์ของชุมชนแพรทนามแดง อำเภออัมพวา จังหวัดสมุทรสงคราม

3.2) ศักยภาพด้านอาหารของพืชท้องถิ่น ชุมชนแพรทนามแดง อำเภออัมพวา จังหวัดสมุทรสงคราม เพื่อความมั่นคงทางอาหารและการใช้ประโยชน์จากความหลากหลายทางชีวภาพอย่างยั่งยืน

3.3) ศักยภาพภูมิปัญญาท้องถิ่นด้านอาหารพื้นบ้านของชุมชนแพรทนามแดง อำเภออัมพวา จังหวัดสมุทรสงคราม

3.4) การใช้ประโยชน์จากไบโอะครามในผลิตภัณฑ์ขนมไทยพื้นบ้าน

3.5) การสร้าง Web Application สำหรับการถ่ายทอดองค์ความรู้การใช้ประโยชน์ด้านอาหารจากพืชท้องถิ่น ของชุมชนแพรทนามแดง อำเภออัมพวา จังหวัดสมุทรสงคราม

## ผลการดำเนินงานกิจกรรมที่ 2 การอบรมเชิงปฏิบัติการ การทำงานวิจัยที่เน้นการมีส่วนร่วมของชุมชน

กิจกรรมที่ 2 การอบรมเชิงปฏิบัติการ การทำงานวิจัยที่เน้นการมีส่วนร่วมของชุมชน เป็นกิจกรรมต่อเนื่องจากกิจกรรมที่ 1 เป็นการนำนักวิจัยเข้าพบผู้บริหารจังหวัดและกลุ่มผู้ประกอบการหนึ่งตำบล หนึ่งผลิตภัณฑ์ จังหวัดอ่างทอง เพื่อทำงานวิจัยที่เน้นการมีส่วนร่วมของชุมชน วันที่ 19 และ 22-23 พฤษภาคม 2557 ณ จังหวัดอ่างทอง โดยมีนายประวิณ ชำนิประศาสน์ ผู้ว่าราชการจังหวัดอ่างทอง ให้การต้อนรับและให้ข้อมูลเบื้องต้นเกี่ยวกับจังหวัดอ่างทอง และแลกเปลี่ยนองค์ความรู้ของมหาวิทยาลัย นักวิจัย กับชุมชนในพื้นที่จังหวัดอ่างทอง จากนั้นนักวิจัยลงพื้นที่สำรวจความต้องการของชุมชน จำนวน 19 กลุ่ม

มีผู้เข้าร่วมอบรมจากคณะเทคโนโลยีคหกรรมศาสตร์ คณะเทคโนโลยีสื่อสารมวลชน คณะบริหารธุรกิจ คณะศิลปศาสตร์ คณะอุตสาหกรรมสิ่งทอและออกแบบแฟชั่น คณะสถาปัตยกรรมศาสตร์และการออกแบบ บุคลากรสถาบันวิจัยและพัฒนา และสมาชิกชุมชน จำนวน 63 คน ประกอบด้วย ผู้เข้าอบรม 23 คน วิทยากร 5 คน เจ้าหน้าที่ปฏิบัติงาน 4 คน และสมาชิกชุมชน 31 คน

## ตารางที่ 5 แสดงหัวข้อการบรรยาย

กิจกรรมที่ 2 การอบรมเชิงปฏิบัติการ การทำงานวิจัยที่เน้นการมีส่วนร่วมของชุมชน

| หัวข้อ  | วิทยากร  |
|---|--|
| 1. แลกเปลี่ยนเรียนรู้เรียนรู้องค์ความรู้ชุมชนจังหวัดอ่างทอง | นายประวิณ ชำนิประศาสน์<br>ผู้ว่าราชการจังหวัดอ่างทอง<br>สมาชิกกลุ่มชุมชนจังหวัดอ่างทอง |
| 2. วิเคราะห์ปัญหาชุมชน                                      |  |
| 3. การวางแผนการทำงานในชุมชน                                 |  |
| 4. ลงพื้นที่ศึกษาปัญหาและเก็บข้อมูลชุมชน                    |  |
| 5. ลงพื้นที่วิเคราะห์ชุมชนแบบมีส่วนร่วม                     |  |



**ตารางที่ 6** จำนวนและร้อยละของผู้ตอบแบบประเมินจำแนกตามเพศและวุฒิการศึกษา  
กิจกรรมที่ 2 การอบรมเชิงปฏิบัติการ การทำงานวิจัยที่เน้นการมีส่วนร่วมของชุมชน

| รายการ              | จำนวน(คน) | ร้อยละ        |
|---------------------|-----------|---------------|
| <b>เพศ</b>          | <b>38</b> | <b>100.00</b> |
| - ชาย               | 9         | 23.68         |
| - หญิง              | 29        | 76.32         |
| <b>วุฒิการศึกษา</b> | <b>38</b> | <b>100.00</b> |
| - ปริญญาตรี         | 16        | 42.10         |
| - ปริญญาโท          | 20        | 52.63         |
| - ปริญญาเอก         | 2         | 5.27          |

จากตารางที่ 6 พบว่าผู้เข้าอบรมส่วนใหญ่เป็น เพศหญิง จำนวน 29 คน คิดเป็นร้อยละ 76.32 และเพศชาย 9 คน คิดเป็นร้อยละ 23.68 และวุฒิการศึกษาส่วนใหญ่อยู่ในระดับปริญญาโท จำนวน 20 คน คิดเป็นร้อยละ 52.63 ปริญญาตรี จำนวน 16 คน คิดเป็นร้อยละ 42.10 และปริญญาเอก จำนวน 2 คน คิดเป็นร้อยละ 5.27

**ตารางที่ 7** ความพึงพอใจต่อการดำเนินงาน กิจกรรมที่ 2 การอบรมเชิงปฏิบัติการ การทำงานวิจัยที่เน้นการมีส่วนร่วมของชุมชน

| ประเด็นความคิดเห็น   | กิจกรรมที่ 2 |             |      |            |
|--|--------------|-------------|------|------------|
|  | ร้อยละ       | $\bar{x}$   | S.D. | แปลผล      |
| <b>ด้านรูปแบบการอบรมและวิทยากร</b>                                     | <b>88.40</b> | <b>4.42</b> |      | <b>มาก</b> |
| 1. การถ่ายทอดความรู้ของวิทยากรมีความชัดเจนตรงกับวัตถุประสงค์ของการอบรม | 87.20        | 4.36        | 0.56 | มาก        |
| 2. ความสามารถในการอธิบายเนื้อหาและการเชื่อมโยงเนื้อหาในการฝึกอบรม      | 90.40        | 4.52        | 0.65 | มากที่สุด  |
| 3. ลักษณะรูปแบบและวิธีการอบรม  | 86.40        | 4.32        | 0.63 | มาก        |
| 4. ความครบถ้วนของเนื้อหาในการฝึกอบรม                                   | 89.60        | 4.48        | 0.50 | มาก        |
| 5. การตอบข้อซักถามในการฝึกอบรม   | 88.80        | 4.44        | 0.50 | มาก        |
| <b>ด้านสถานที่ / ระยะเวลา / อาหาร</b>                                  | <b>89.40</b> | <b>4.47</b> |      | <b>มาก</b> |
| 6. สถานที่อบรมมีความเหมาะสม  | 89.60        | 4.48        | 0.58 | มาก        |
| 7. ความพร้อมของอุปกรณ์วัสดุทัศนูปกรณ์                                  | 89.60        | 4.48        | 0.65 | มาก        |
| 8. ระยะเวลาในการอบรมมีความเหมาะสม                                      | 91.20        | 4.56        | 0.58 | มากที่สุด  |
| 9. อาหาร เครื่องดื่ม และการบริการของเจ้าหน้าที่                        | 87.20        | 4.36        | 0.56 | มาก        |

**ตารางที่ 7 ความพึงพอใจต่อการดำเนินงาน**

กิจกรรมที่ 2 การอบรมเชิงปฏิบัติการ การทำงานวิจัยที่เน้นการมีส่วนร่วมของชุมชน (ต่อ)

| ประเด็นความคิดเห็น   | กิจกรรมที่ 2 |             |      |            |
|--|--------------|-------------|------|------------|
|  | ร้อยละ       | $\bar{x}$   | S.D. | แปลผล      |
| ด้านการนำความรู้ไปใช้ประโยชน์                                      | 88.80        | 4.44        |      | มาก        |
| 10. สามารถนำความรู้ที่ได้รับไปประยุกต์ใช้ในการปฏิบัติงานได้        | 90.40        | 4.52        | 0.58 | มากที่สุด  |
| 11. มีความมั่นใจและสามารถนำความรู้ที่ได้รับไปใช้ในการปฏิบัติงานได้ | 88.80        | 4.44        | 0.50 | มาก        |
| 12. สามารถนำความรู้ไปเผยแพร่/ถ่ายทอดแก่ผู้อื่นได้                  | 87.20        | 4.36        | 0.48 | มาก        |
| <b>ภาพรวม</b>  | <b>88.80</b> | <b>4.44</b> |      | <b>มาก</b> |

จากตารางที่ 7 พบว่าผู้เข้าร่วมกิจกรรมมีความพึงพอใจระยะเวลาในการอบรมมีความเหมาะสมสูงสุดคิดเป็นร้อยละ 91.20 ( $\bar{x} = 4.56$ ) รองลงมาคือ วิทยากรสามารถในการอธิบายเนื้อหาและการเชื่อมโยงเนื้อหาในการและผู้เข้าอบรมสามารถนำความรู้ที่ได้รับไปประยุกต์ใช้ในการปฏิบัติงานได้ คิดเป็นร้อยละ 90.40 ( $\bar{x} = 4.52$ )

**ผลสัมฤทธิ์การดำเนินงานกิจกรรมที่ 2 การอบรมเชิงปฏิบัติการ การทำงานวิจัยที่เน้นการมีส่วนร่วมของชุมชน**

จากการดำเนินงานกิจกรรมที่ 2 ผู้เข้าร่วมกิจกรรมได้จัดทำข้อเสนอการวิจัยเพื่อเสนอของบประมาณ (แบบปกติ) ประจำปีงบประมาณ พ.ศ. 2559 ตามมติคณะรัฐมนตรี จำนวน 3 โครงการ 1 แผนงาน และข้อเสนอโครงการบริการวิชาการ จำนวน 5 โครงการ ดังนี้

**ข้อเสนอการวิจัย**

1. การพัฒนาตลาดและผลิตภัณฑ์สำหรับวิสาหกิจชุมชนกลุ่มแม่บ้านเกษตรกรบ้านขวาง อำเภอวิเศษชัยชาญ จังหวัดอ่างทอง

2. การส่งเสริมการตลาดและการพัฒนาผลิตภัณฑ์เครื่องจักรสานผักตบชวาจังหวัดอ่างทอง

3. การสร้างอัตลักษณ์และเอกลักษณ์ทางสถาปัตยกรรมและสภาพแวดล้อมทาง วัฒนธรรมเพื่อส่งเสริมการท่องเที่ยว กรณีศึกษา : ชุมชนกลุ่มเรือนไทยจักรสานพลาสติก จ.อ่างทอง

4. การออกแบบและพัฒนาผลิตภัณฑ์จักสานจากเส้นพลาสติกเพื่อส่งเสริมศักยภาพชุมชนกลุ่มเรือนไทยจักสานพลาสติก ตำบลศรีพราน อำเภอสว่างหา จังหวัดอ่างทอง

4.1) ศึกษาแนวทางการออกแบบบรรจุภัณฑ์สำหรับผลิตภัณฑ์จักสานพลาสติก กลุ่มเรือนไทยจักสานพลาสติก ตำบลศรีพราน อำเภอสว่างหา จังหวัดอ่างทอง

4.2) แนวทางการออกแบบของที่ระลึกจากเศษพลาสติกจักสาน กลุ่มเรือนไทยจักสานพลาสติก ตำบลศรีพราน อำเภอสว่างหา จังหวัดอ่างทอง

4.3) การศึกษาและพัฒนาเครื่องเรือนจากเส้นพลาสติก กลุ่มเรือนไทยจักสานพลาสติก ตำบลศรีพราน อำเภอสว่างหา จังหวัดอ่างทอง

4.4) การออกแบบและพัฒนาของตกแต่งบ้านจากเส้นพลาสติก กลุ่มเรือนไทยจักสานพลาสติก ตำบลศรีพราน อำเภอสว่างหา จังหวัดอ่างทอง

4.5) การออกแบบและพัฒนาผลิตภัณฑ์ของใช้ส่วนตัวจากเส้นใยธรรมชาติผสมเส้นพลาสติก เหลือทิ้ง กลุ่มเรือนไทยจักสานพลาสติก ตำบลศรีพราน อำเภอแสวงหา จังหวัดอ่างทอง

4.6) การพัฒนาและออกแบบชุดฝึกทักษะงานประดิษฐ์งานหัตถกรรมจักสานจากเส้นพลาสติกกลุ่มเรือนไทยจักสานพลาสติก ตำบลศรีพราน อำเภอแสวงหา จังหวัดอ่างทอง

#### ข้อเสนอโครงการบริการวิชาการ

1. โครงการบริการวิชาการเพื่อพัฒนาอาชีพเดิมและสร้างอาชีพใหม่ของชุมชนจังหวัดอ่างทอง
2. กิจกรรมพัฒนาและยกระดับผู้ผลิต และผู้ประกอบการ กลุ่มอาชีพ “ทำไข่เค็มพอกสมุนไพร” ผลิตภัณฑ์เด่นจังหวัดอ่างทอง
3. โครงการพัฒนาและยกระดับผู้ผลิตและผู้ประกอบการผลิตภัณฑ์ OTOP จังหวัดอ่างทอง
4. โครงการการพัฒนาต่อยอดสมุนไพรแปรรูปของกลุ่มสตรีสหกรณ์เกษตรเพื่อใช้ประโยชน์เชิงพาณิชย์
5. โครงการถ่ายทอดเทคโนโลยีการพัฒนาผลิตภัณฑ์และบรรจุภัณฑ์หม้อไม้เลี้ยงหวานแปรรูปเพื่อยืดอายุผลิตภัณฑ์ของกลุ่มผู้ผลิตไม้เลี้ยงหวาน อำเภอแสวงหา จังหวัดอ่างทอง

#### **ผลการดำเนินงานกิจกรรมที่ 3 การอบรมเชิงปฏิบัติการ การพัฒนาข้อเสนอการวิจัย**

กิจกรรมที่ 3 การอบรมเชิงปฏิบัติการ การพัฒนาข้อเสนอการวิจัย ระยะเวลา 1 วันที่ 26 พฤษภาคม 2557 ณ ห้องประชุมชั้น 6 คณะครุศาสตร์อุตสาหกรรม มหาวิทยาลัยเทคโนโลยีราชมงคลพระนคร ประกอบด้วย การชี้แจงการเสนอของงบประมาณและพิจารณาแนวทาง(ร่าง) หลักเกณฑ์การเสนอของงบประมาณวิจัย (แบบปกติ) ประจำปีงบประมาณ พ.ศ. 2559 โดย ผู้ช่วยศาสตราจารย์จุฑามาศ พิรพัชระ ผู้อำนวยการสถาบันวิจัยและพัฒนา การพัฒนาข้อเสนอการวิจัยที่บูรณาการกับพันธกิจด้านศิลปวัฒนธรรม โดย ผู้ช่วยศาสตราจารย์เจตญา กิจเกิดแสง ผู้อำนวยการกองศิลปวัฒนธรรม การบรรยายการพัฒนาข้อเสนอการวิจัยให้มีคุณภาพ และการนำเสนอกรอบแนวคิด หรือเอกสารแนวคิดเชิงหลักการของแผนงาน/โครงการ โดย คุณเวชยันต์ เสงสุวนิช จากสำนักงานคณะกรรมการวิจัยแห่งชาติ และระยะที่ 2 ระหว่างวันที่ 26 - 28 มิถุนายน 2557 เป็นการวิพากษ์ข้อเสนอการวิจัยและให้ข้อเสนอแนะในการพัฒนาข้อเสนอการวิจัย สำหรับเสนอของงบประมาณวิจัย (แบบปกติ) ประจำปีงบประมาณ พ.ศ. 2559 ตามมติคณะรัฐมนตรี

โดยมีผู้เข้าร่วมกิจกรรม จาก 9 คณะ สถาบันวิจัยและพัฒนาจำนวน 95 คน ประกอบด้วยนักวิจัย 77 คน วิทยากร 3 คน และเจ้าหน้าที่ปฏิบัติงาน 15 คน

#### **ตารางที่ 8 แสดงหัวข้อการบรรยาย กิจกรรมที่ 3 การอบรมเชิงปฏิบัติการ การพัฒนาข้อเสนอการวิจัย**

| หัวข้อ  | วิทยากร  |
|---|--|
| 1. การชี้แจงการเสนอของงบประมาณและพิจารณาแนวทาง(ร่าง) หลักเกณฑ์การเสนอของงบประมาณวิจัย (แบบปกติ) ประจำปีงบประมาณ พ.ศ. 2559 | ผู้ช่วยศาสตราจารย์จุฑามาศ พิรพัชระ<br>ผู้อำนวยการสถาบันวิจัยและพัฒนา |
| 2. การพัฒนาข้อเสนอการวิจัยที่บูรณาการกับพันธกิจด้านศิลปวัฒนธรรม   | ผู้ช่วยศาสตราจารย์เจตญา กิจเกิดแสง<br>ผู้อำนวยการกองศิลปวัฒนธรรม     |

ตารางที่ 8 แสดงหัวข้อการบรรยาย กิจกรรมที่ 3 การอบรมเชิงปฏิบัติการ การพัฒนาข้อเสนอการวิจัย

| หัวข้อ   | วิทยากร  |
|--|--|
| 1. การพัฒนาข้อเสนอการวิจัยให้มีคุณภาพ และการนำเสนอกรอบแนวคิด หรือเอกสารแนวคิดเชิงหลักการของแผนงาน/โครงการ<br>2. จรรยาบรรณนักวิจัย                  | คุณเวชยันต์ เฮงสุวนิช<br>สำนักงานคณะกรรมการวิจัยแห่งชาติ |
| 3. วิชาการข้อเสนอการวิจัยและให้ข้อเสนอแนะในการพัฒนาข้อเสนอการวิจัย สำหรับเสนอของบประมาณวิจัย (แบบปกติ) ประจำปีงบประมาณ พ.ศ. 2559 ตามมติคณะรัฐมนตรี | คุณเวชยันต์ เฮงสุวนิช<br>สำนักงานคณะกรรมการวิจัยแห่งชาติ |

ตารางที่ 9 จำนวนและร้อยละของผู้ตอบแบบประเมินจำแนกตามเพศและวุฒิการศึกษา  
กิจกรรมที่ 3 การอบรมเชิงปฏิบัติการ การพัฒนาข้อเสนอการวิจัย

| รายการ              | จำนวน(คน) | ร้อยละ        |
|---------------------|-----------|---------------|
| <b>เพศ</b>          | <b>77</b> | <b>100.00</b> |
| - ชาย               | 28        | 36.36         |
| - หญิง              | 49        | 63.64         |
| <b>วุฒิการศึกษา</b> | <b>77</b> | <b>100.00</b> |
| - ปริญญาตรี         | 2         | 2.60          |
| - ปริญญาโท          | 50        | 64.93         |
| - ปริญญาเอก         | 25        | 32.47         |

จากตารางที่ 9 พบว่าผู้เข้าอบรมส่วนใหญ่เป็น เพศหญิง จำนวน 49 คน คิดเป็นร้อยละ 63.64 และเพศชาย 28 คน คิดเป็นร้อยละ 36.36 และวุฒิการศึกษาส่วนใหญ่อยู่ในระดับปริญญาโท จำนวน 50 คน คิดเป็นร้อยละ 64.93 ปริญญาตรี จำนวน 2 คน คิดเป็นร้อยละ 2.60 และปริญญาเอก จำนวน 25 คน คิดเป็นร้อยละ 32.47

ตารางที่ 10 ความพึงพอใจต่อการดำเนินงานกิจกรรมที่ 3 การอบรมเชิงปฏิบัติการ การพัฒนาข้อเสนอการวิจัย

| ประเด็นความคิดเห็น   | กิจกรรมที่ 3 |             |      |            |
|--|--------------|-------------|------|------------|
|  | ร้อยละ       | $\bar{x}$   | S.D. | แปลผล      |
| <b>ด้านรูปแบบการอบรมและวิทยากร</b>                                     | <b>88.20</b> | <b>4.41</b> |      | <b>มาก</b> |
| 1. การถ่ายทอดความรู้ของวิทยากรมีความชัดเจนตรงกับวัตถุประสงค์ของการอบรม | 89.20        | 4.45        | 0.58 | มาก        |
| 2. ความสามารถในการอธิบายเนื้อหาและการเชื่อมโยงเนื้อหาในการฝึกอบรม      | 87.80        | 4.39        | 0.60 | มาก        |
| 3. ลักษณะรูปแบบและวิธีการอบรม  | 90.00        | 4.50        | 0.56 | มาก        |
| 4. ความครบถ้วนของเนื้อหาในการฝึกอบรม                                   | 87.00        | 4.35        | 0.54 | มาก        |
| 5. การตอบข้อซักถามในการฝึกอบรม   | 87.60        | 4.38        | 0.57 | มาก        |

ตารางที่ 10 ความพึงพอใจต่อการดำเนินงานกิจกรรมที่ 3 การอบรมเชิงปฏิบัติการ การพัฒนาข้อเสนอการวิจัย (ต่อ)

| ประเด็นความคิดเห็น   | กิจกรรมที่ 3 |           |      |           |
|--|--------------|-----------|------|-----------|
|  | ร้อยละ       | $\bar{x}$ | S.D. | แปลผล     |
| ด้านสถานที่ / ระยะเวลา / อาหาร                                     | 88.80        | 4.44      |      | มาก       |
| 6. สถานที่อบรมมีความเหมาะสม  | 89.00        | 4.45      | 0.58 | มาก       |
| 7. ความพร้อมของอุปกรณ์วัสดุอุปกรณ์                                 | 89.00        | 4.45      | 0.66 | มาก       |
| 8. ระยะเวลาในการอบรมมีความเหมาะสม                                  | 89.40        | 4.47      | 0.58 | มาก       |
| 9. อาหาร เครื่องดื่ม และการบริการของเจ้าหน้าที่                    | 87.60        | 4.38      | 0.57 | มาก       |
| ด้านการนำความรู้ไปใช้ประโยชน์                                      | 90.80        | 4.54      |      | มากที่สุด |
| 10. สามารถนำความรู้ที่ได้รับไปประยุกต์ใช้ในการปฏิบัติงานได้        | 91.20        | 4.56      | 0.58 | มากที่สุด |
| 11. มีความมั่นใจและสามารถนำความรู้ที่ได้รับไปใช้ในการปฏิบัติงานได้ | 90.40        | 4.52      | 0.50 | มากที่สุด |
| 12. สามารถนำความรู้ไปเผยแพร่/ถ่ายทอดแก่ผู้อื่นได้                  | 90.60        | 4.53      | 0.50 | มากที่สุด |
| ภาพรวม   | 89.20        | 4.46      |      | มาก       |

จากตาราง 10 พบว่า ผู้เข้าร่วมกิจกรรมมีความพึงพอใจในการนำความรู้ที่ได้รับไปประยุกต์ใช้ในการปฏิบัติงานได้สูงสุด ร้อยละ 91.20 ( $\bar{x} = 4.56$ ) รองลงมาคือ ผู้เข้าอบรมสามารถนำความรู้ไปเผยแพร่/ถ่ายทอดแก่ผู้อื่นได้ ร้อยละ 90.60 ( $\bar{x} = 4.53$ )

### ผลสัมฤทธิ์การดำเนินงานกิจกรรมที่ 3 การอบรมเชิงปฏิบัติการ การพัฒนาข้อเสนอการวิจัย

จากการดำเนินงานกิจกรรมที่ 3 ผู้เข้าร่วมกิจกรรมได้จัดทำข้อเสนอการวิจัยเพื่อเสนอของบประมาณ (แบบปกติ) ประจำปีงบประมาณ พ.ศ. 2559 ตามมติคณะรัฐมนตรี จำนวน 14 โครงการ 3 แผนงาน ดังนี้

1. การผลิตและตลาดข้าวไรซ์เบอร์รี่
2. การจัดการการท่องเที่ยวเชิงอนุรักษ์ด้วยรูปแบบโฮมสเตย์ ในบริบทของชุมชนและนักท่องเที่ยวที่ชุมชนถ้ำเสือ จังหวัดเพชรบุรี
3. การรับรู้และการยอมรับของผู้บริโภคที่มีต่อสมุนไพรเพื่อสุขภาพ กรณีไม่มีทะเบียนอาหารและยา (อย.)
4. การวิเคราะห์ต้นทุนและผลตอบแทนการผลิตข้าวหอมมะลิเพื่อการส่งออกในเขตทุ่งกุลาร้องไห้
5. การศึกษาธุรกิจบริการที่ปรึกษาการจัดการงานแต่งงานโดยใช้การวิเคราะห์ความคุ้มค่า
6. การพัฒนาคุณภาพบริหารนิติบุคคลของคอนโดระดับปานกลางติดรถไฟฟ้าบีทีเอสที่ห้างเส้นทางรถไฟฟ้าบีทีเอสไม่เกิน 1 กิโลเมตร
7. การศึกษาอัตราค่าธรรมเนียมบริการทางการเงินของธนาคารในธุรกิจ SMEs โดยใช้การวิเคราะห์ความคุ้มค่า
8. การสังเคราะห์งานวิจัยทางด้านการบัญชี เพื่อการพัฒนาผู้ประกอบการวิชาชีพบัญชีต่อการเข้าสู่ประชาคมเศรษฐกิจอาเซียน



9. การพัฒนาเว็บไซต์ สื่อมัลติมีเดียออนไลน์เพื่อการสนทนา การบำบัดความเครียดและการดูแลตนเองของผู้ป่วยสูงอายุที่เป็นโรคมะเร็ง

10. การวิจัยและพัฒนาสื่อมัลติมีเดีย เพื่อประชาสัมพันธ์การท่องเที่ยวเส้นทางประวัติศาสตร์ 4 ภาค เพื่อเตรียมความพร้อมสู่ประชาคมเศรษฐกิจอาเซียน

11. การพัฒนาบทเรียนคอมพิวเตอร์ช่วยสอนแบบโต้ตอบด้วยดวงตา เรื่องความรู้เกี่ยวกับอาเซียนในระดับประถมศึกษาสำหรับเด็กนักเรียนที่มีความบกพร่องทางการควบคุมด้วยมือ

12. ศักยภาพของสารสกัดจากมะดุกต่อการควบคุมการงอกและการเจริญเติบโตของวัชพืช ของพืชเศรษฐกิจในประเทศไทยเพื่อการใช้ประโยชน์อย่างยั่งยืน

13. ภูมิปัญญาท้องถิ่นและการอนุรักษ์อาหารพื้นบ้านแบบมีส่วนร่วมของของกลุ่มผู้สูงอายุ ชุมชนเทศบาลเมืองชะอำ อำเภอชะอำ จังหวัดเพชรบุรี

14. การวิจัยต่อยอดการใช้ประโยชน์จากกล้วยครบวงจร

14.1) การวิจัยต่อยอดการใช้ประโยชน์จากแป้งกล้วยเพื่อธุรกิจเบเกอรี่

14.2) การพัฒนาผลิตภัณฑ์อาหารจากกล้วยเพื่อธุรกิจอาหารเจ

14.3) การพัฒนาผลิตภัณฑ์จากผ้าใยกล้วยด้วยการพิมพ์แบบกราฟิกและตกแต่งนวัตกรรมนาโนเพื่อเศรษฐกิจชุมชน

14.4) การย้อมผ้าใยกล้วยด้วยสีธรรมชาติเพื่อตกแต่งด้วยการพิมพ์ลายกราฟิก

14.5) ฐานข้อมูลงานวิจัยกล้วยครบวงจรเพื่อเสริมสร้างสมรรถนะการเรียนรู้

14.6) การตลาดผลิตภัณฑ์จากกล้วยครบวงจร

15. กลยุทธ์การตลาดสินค้า SME กลุ่มเครื่องสำอางเพื่อสุขภาพสำหรับผู้สูงอายุไทย

15.1) ผลิตภัณฑ์ SME กลุ่มเครื่องสำอางเพื่อสุขภาพสำหรับผู้สูงอายุไทย

15.2) การขยายโอกาสทางการตลาดเครื่องสำอางเพื่อสุขภาพสำหรับผู้สูงอายุไทย

15.3) การวางแผนการตลาดสำหรับ SME กลุ่มเครื่องสำอางผู้สูงอายุไทย

16. การบริโภคผลิตภัณฑ์เสริมอาหารของผู้สูงอายุ

16.1) การรับรู้และทัศนคติของผู้สูงอายุต่อผลิตภัณฑ์เสริมอาหาร

16.2) ปัจจัยที่มีอิทธิพลต่อการเลือกใช้ผลิตภัณฑ์เสริมอาหารของผู้สูงอายุ

16.3) กระบวนการตัดสินใจเลือกซื้อผลิตภัณฑ์เสริมอาหารของผู้สูงอายุ

17. แนวทางการพัฒนาศักยภาพผู้ส่งออกเสื้อผ้าสำเร็จรูปชาวไทยด้านการแข่งขันผ่านเครือข่ายสังคมออนไลน์ในตลาดอาเซียน

17.1) สถานการณ์และการพยากรณ์มูลค่าการส่งออกเสื้อผ้าสำเร็จรูปไทยไปยังตลาดอาเซียนภายใต้ข้อตกลงการค้าเสรี

17.2) อิทธิพลของการสื่อสารการตลาดเชิงบูรณาการผ่านเครือข่ายสังคมออนไลน์ต่อการตัดสินใจซื้อเสื้อผ้าสำเร็จรูปของผู้บริโภคในภูมิภาคอาเซียน : กรณีศึกษา ผู้ใช้บริการเฟซบุ๊ก

17.3) ความสัมพันธ์เชิงพื้นที่กับการติดตามข้อมูลข่าวสารบนเพจสื่อสังคมออนไลน์ของผู้บริโภคเสื้อผ้าสำเร็จรูปในภูมิภาคอาเซียน : กรณีศึกษา ผู้ใช้บริการเฟซบุ๊ก

17.4) การวิเคราะห์ศักยภาพของผู้ประกอบการเสื้อผ้าสำเร็จรูปชาวไทยด้านการแข่งขันและการสื่อสารการตลาดเชิงบูรณาการผ่านเครือข่ายสังคมออนไลน์ในตลาดอาเซียน

กิจกรรมที่ 4 การอบรมเชิงปฏิบัติการ การพัฒนาต้นฉบับบทความวิจัย สาขาวิทยาศาสตร์และเทคโนโลยี ระหว่างวันที่ 3 - 5 กรกฎาคม 2557 ณ ห้องประชุมราชพฤกษ์ภิรมย์ คณะวิทยาศาสตร์และเทคโนโลยี โดยมีวัตถุประสงค์เพื่อให้นักวิจัยได้รับความรู้เกี่ยวกับการเตรียมงานวิจัยสู่ต้นฉบับเพื่อตีพิมพ์ เทคนิคการเตรียมต้นฉบับ และร่วมอภิปรายเชิงปฏิบัติการระหว่างผู้อบรมและทีมวิทยากรนำโดย ดร.ไพศาล การถาง ผู้ช่วยอธิการบดี ดร.ณภัทร ชาธิรัตน์ อาจารย์จรัสศักดิ์ ธาระจักร ดร.กัลทิมา เชาวชาญชัยกุล ดร.ดวงฤทัย นิคมรัฐ ดร.วิไลวรรณ สีนะกุล ดร.ธนพงศ์ สารอินทร์ และดร.ปิยะพงษ์ ปานแก้ว โดยมีผู้เข้าร่วมอบรมจากคณะวิทยาศาสตร์และเทคโนโลยี และคณะวิศวกรรมศาสตร์ จำนวน 38 คน ประกอบด้วยผู้เข้าอบรม 21 คน วิทยากร 8 คน และเจ้าหน้าที่ปฏิบัติงาน 9 คน

ตารางที่ 11 แสดงหัวข้อการบรรยาย กิจกรรมที่ 4 การอบรมเชิงปฏิบัติการ การพัฒนาต้นฉบับบทความวิจัย

| หัวข้อ  | วิทยากร                    |
|---|----------------------------|
| 1. การคัดเลือกผลงานวิจัย                              | ดร.ไพศาล การถาง            |
| 2. ข้อมูลงานวิชาการ                                   | ดร.ณภัทร ชาธิรัตน์         |
| 3. จรรยาบรรณการตีพิมพ์                                | อาจารย์จรัสศักดิ์ ธาระจักร |
| 4. ข้อมูลงานอื่นๆเพื่อใช้ในการเขียนบทความเพื่อตีพิมพ์ | ดร.กัลทิมา เชาวชาญชัยกุล   |
| 5. หลักการเขียนต้นฉบับบทความวิจัยและบทความวิชาการ     | ดร.ดวงฤทัย นิคมรัฐ         |
| 6. เทคนิคการเตรียมต้นฉบับ                             | ดร.วิไลวรรณ สีนะกุล        |
| 7. นำเสนอตัวอย่างบทความวิจัยและร่วมอภิปรายผล          | ดร.ธนพงศ์ สารอินทร์        |
| 8. วิทยากรให้คำแนะนำ                                  | ดร.ปิยะพงษ์ ปานแก้ว        |

ตารางที่ 12 จำนวนและร้อยละของผู้ตอบแบบประเมินจำแนกตามเพศและวุฒิการศึกษา  
กิจกรรมที่ 4 การอบรมเชิงปฏิบัติการ การพัฒนาต้นฉบับบทความวิจัย

| รายการ              | จำนวน(คน) | ร้อยละ        |
|---------------------|-----------|---------------|
| <b>เพศ</b>          | <b>21</b> | <b>100.00</b> |
| - ชาย               | 6         | 28.57         |
| - หญิง              | 15        | 71.43         |
| <b>วุฒิการศึกษา</b> | <b>21</b> | <b>100.00</b> |
| - ปริญญาตรี         | 0         | 0.00          |
| - ปริญญาโท          | 17        | 80.95         |
| - ปริญญาเอก         | 4         | 19.05         |

จากตารางที่ 12 พบว่าผู้เข้าอบรมส่วนใหญ่เป็น เพศหญิง จำนวน 15 คน คิดเป็นร้อยละ 71.43 และเพศชาย 6 คน คิดเป็นร้อยละ 28.57 และวุฒิการศึกษาส่วนใหญ่อยู่ในระดับปริญญาโท จำนวน 17 คน คิดเป็นร้อยละ 80.95 และปริญญาเอก จำนวน 4 คน คิดเป็นร้อยละ 19.05

ตารางที่ 13 ความพึงพอใจต่อการดำเนินงาน กิจกรรมที่ 4 การอบรมเชิงปฏิบัติการ การพัฒนาต้นฉบับบทความวิจัย

| ประเด็นความคิดเห็น   | กิจกรรมที่ 4 |             |             |                  |
|--|--------------|-------------|-------------|------------------|
|  | ร้อยละ       | $\bar{x}$   | S.D.        | แปลผล            |
| <b>ด้านรูปแบบการอบรมและวิทยากร</b>                                     | <b>88.20</b> | <b>4.41</b> |             | <b>มาก</b>       |
| 1. การถ่ายทอดความรู้ของวิทยากรมีความชัดเจนตรงกับวัตถุประสงค์ของการอบรม | 89.60        | 4.48        | 0.60        | มาก              |
| 2. ความสามารถในการอธิบายเนื้อหาและการเชื่อมโยงเนื้อหาในการฝึกอบรม      | 88.60        | 4.43        | 0.67        | มาก              |
| 3. ลักษณะรูปแบบและวิธีการอบรม  | 88.60        | 4.43        | 0.59        | มาก              |
| 4. ความครบถ้วนของเนื้อหาในการฝึกอบรม                                   | 86.60        | 4.33        | 0.65        | มาก              |
| 5. การตอบข้อซักถามในการฝึกอบรม   | 87.60        | 4.38        | 0.58        | มาก              |
| <b>ด้านสถานที่ / ระยะเวลา / อาหาร</b>                                  | <b>89.80</b> | <b>4.49</b> |             | <b>มาก</b>       |
| 6. สถานที่อบรมมีความเหมาะสม  | 91.40        | 4.57        | 0.59        | มากที่สุด        |
| 7. ความพร้อมของอุปกรณ์โสตทัศนูปกรณ์                                    | 91.40        | 4.57        | 0.67        | มากที่สุด        |
| 8. ระยะเวลาในการอบรมมีความเหมาะสม                                      | 88.60        | 4.43        | 0.59        | มาก              |
| 9. อาหาร เครื่องดื่ม และการบริการของเจ้าหน้าที่                        | 87.60        | 4.38        | 0.58        | มาก              |
| <b>ด้านการนำความรู้ไปใช้ประโยชน์</b>                                   | <b>91.00</b> | <b>4.55</b> | <b>0.59</b> | <b>มากที่สุด</b> |
| 10. สามารถนำความรู้ที่ได้รับไปประยุกต์ใช้ในการปฏิบัติงานได้            | 91.40        | 4.57        | 0.59        | มากที่สุด        |
| 11. มีความมั่นใจและสามารถนำความรู้ที่ได้รับไปใช้ในการปฏิบัติงานได้     | 91.40        | 4.57        | 0.50        | มากที่สุด        |
| 12. สามารถนำความรู้ไปเผยแพร่/ถ่ายทอดแก่ผู้อื่นได้                      | 90.40        | 4.52        | 0.51        | มากที่สุด        |
| <b>ภาพรวม</b>  | <b>89.60</b> | <b>4.48</b> |             | <b>มาก</b>       |

จากตารางที่ 13 พบว่าผู้ตอบแบบประเมินส่วนใหญ่มีความพึงพอใจสถานที่อบรมมีความเหมาะสม ความพร้อมของอุปกรณ์โสตทัศนูปกรณ์,สามารถนำความรู้ที่ได้รับไปประยุกต์ใช้ในการปฏิบัติงานได้ และมีความมั่นใจและสามารถนำความรู้ที่ได้รับไปใช้ในการปฏิบัติงานได้ สูงสุดร้อยละ 91.40 ( $\bar{x} = 4.57$ ) รองลงมาคือผู้อบรมสามารถนำความรู้ไปเผยแพร่/ถ่ายทอดแก่ผู้อื่นได้ คิดเป็นร้อยละ 90.40 ( $\bar{x} = 4.52$ )

#### ผลสัมฤทธิ์การดำเนินกิจกรรมที่ 4 การอบรมเชิงปฏิบัติการ การพัฒนาต้นฉบับบทความวิจัย

จากการดำเนินงานกิจกรรมที่ 4 ผู้เข้าร่วมกิจกรรมได้ส่งบทความร่วมนำเสนองานประชุมวิชาการ จำนวน 14 บทความ ดังนี้

**การประชุมวิชาการระดับชาติมหาวิทยาลัยเทคโนโลยีราชมงคล ครั้งที่ 6 และการประชุมวิชาการ  
นานาชาติมหาวิทยาลัยเทคโนโลยีราชมงคล ครั้งที่ 5**

1. Fuel Energy from Sisal Residue
2. Effects of NiO Nanoparticles on Physical and Mechanical Properties of BNKT lead-free ceramics
3. Antimicrobial Activity and Characteristics of Chitosan Extracted from Shrimp-shell Wastes for Future Application in Aquaculture Feeding
4. A Reliable Homemade Tissue Culture Protocol for Dendrobium Orchid Cultivation
5. Application of Biofertilizers of Fermented Sludge Mixed with Banana Pulps and Soybean Meal on the Growth of Flowering Plants
6. เครื่องกะเทาะถั่วลิสง
7. การเปรียบเทียบวัสดุที่ใช้ทำแม่พิมพ์ฉีดที่ทำจากอลูมิเนียมเกรด A7075 เหล็กเกรด P20

**The 5th RMUTP International Conference on Science, Technology and Innovation for Sustainable Development: the road towards a green future**

1. HEAVY RAIN AND DROUGHT CONDITIONS IN THAILAND UNDER GLOBAL WARMING
2. INHIBITORY EFFECT OF METHANOLIC EXTRACTS FROM PARINARI ANAMENSE HANCE ON GERMINATION AND GROWTH OF WEED IN RICE FIELDS
3. DEVELOP OF LEARNING MANAGEMENT SYSTEM ON THE WEB
4. PREDICABILITY OF THE NORTHEAST MONSOON FORECASTS BY THE EDUCATIONAL GLOBAL CLIMATE MODEL
5. DEVELOPMENT OF INTRUCTIONAL PACKAGES OF VECTOR QUANTITIES
6. THE E-LEARNING ON ANALYSIS OF THE EXPERIMENTAL RESULTS BY USING GRAPHS
7. FISH CAKE MAKING MACHIN

ภาคผนวก



ภาพกิจกรรม

กิจกรรมที่ 1 การอบรมเชิงปฏิบัติการ การพัฒนานักวิจัยชุมชนต้นแบบ  
 แนวคิดการทำงานอย่างมีส่วนร่วมกับชุมชนในหลากหลายมุมมอง  
 คณะทำงานจากสำนักงานกองทุนสนับสนุนการวิจัยและมูลนิธิสถาบันวิจัยเพื่อท้องถิ่น



กิจกรรมที่ 1 การอบรมเชิงปฏิบัติการ การพัฒนานักวิจัยชุมชนต้นแบบ  
 ลงพื้นที่สัมผัสชุมชนวิจัยต้นแบบเรียนรู้รูปธรรมชุมชนวิจัย : ชุมชนแพรงหนามแดง ตำบลแพรงหนามแดง  
 อำเภออัมพวา จังหวัดสมุทรสงคราม





กิจกรรมที่ 1 การอบรมเชิงปฏิบัติการ การพัฒนานักวิจัยชุมชนต้นแบบ  
 ลงพื้นที่สัมผัสชุมชนวิจัยต้นแบบเรียนรู้รูปธรรมชุมชนวิจัย : บ้านน้ำตาลลุงสำรวย ตำบลบางชันแตก  
 อำเภอเมือง จังหวัดสมุทรสงคราม



กิจกรรมที่ 1 การอบรมเชิงปฏิบัติการ การพัฒนานักวิจัยชุมชนต้นแบบ  
 ลงพื้นที่สัมผัสชุมชนวิจัยต้นแบบเรียนรู้รูปธรรมชุมชนวิจัย : ชุมชนบางสะแก ตำบลบางสะแก  
 อำเภอบางคนที จังหวัดสมุทรสงคราม





กิจกรรมที่ 2 การอบรมเชิงปฏิบัติการ การทำงานวิจัยที่เน้นการมีส่วนร่วมของชุมชน  
กิจกรรมแลกเปลี่ยนองค์ความรู้ของมหาวิทยาลัย นักวิจัย และชุมชนในพื้นที่จังหวัดอ่างทอง



กิจกรรมที่ 2 การอบรมเชิงปฏิบัติการ การทำงานวิจัยที่เน้นการมีส่วนร่วมของชุมชน  
กิจกรรมการลงพื้นที่กลุ่มเอกลักษณ์ขนมไทยโบราณ ตำบลไผ่จำศีล อำเภอวิเศษชัยชาญ จังหวัดอ่างทอง





กิจกรรมที่ 2 การอบรมเชิงปฏิบัติการ การทำงานวิจัยที่เน้นการมีส่วนร่วมของชุมชน  
 กิจกรรมการลงพื้นที่กลุ่มแปรรูปผลผลิตทางการเกษตรบ้านแขก ตำบลอินทประมูล อำเภอโศก จังหวัดอ่างทอง



กิจกรรมที่ 2 การอบรมเชิงปฏิบัติการ การทำงานวิจัยที่เน้นการมีส่วนร่วมของชุมชน  
 กิจกรรมการลงพื้นที่กลุ่มแปรรูปอาหารบางเจ้าฉ่า ตำบลบางเจ้าฉ่า อำเภอโศก จังหวัดอ่างทอง





กิจกรรมที่ 2 การอบรมเชิงปฏิบัติการ การทำงานวิจัยที่เน้นการมีส่วนร่วมของชุมชน  
กิจกรรมการลงพื้นที่กลุ่มแปรรูปผลิตภัณฑ์ขนมไทย ตำบลราษฎรพัฒนา อำเภอสสามโก้ จังหวัดอ่างทอง



กิจกรรมที่ 2 การอบรมเชิงปฏิบัติการ การทำงานวิจัยที่เน้นการมีส่วนร่วมของชุมชน  
กิจกรรมการลงพื้นที่วิสาหกิจชุมชนบุษกรเต้าหู้นมสด ตำบลป่าโมก อำเภอป่าโมก จังหวัดอ่างทอง



กิจกรรมที่ 2 การอบรมเชิงปฏิบัติการ การทำงานวิจัยที่เน้นการมีส่วนร่วมของชุมชน  
กิจกรรมการลงพื้นที่กลุ่มแม่บ้านเกษตรกรบ้านมะขาม ตำบลไผ่จำศีล อำเภวิเศษไชยชาญ จังหวัดอ่างทอง



กิจกรรมที่ 2 การอบรมเชิงปฏิบัติการ การทำงานวิจัยที่เน้นการมีส่วนร่วมของชุมชน  
กิจกรรมการลงพื้นที่กลุ่มไม้ประดิษฐ์เพชรมงคล ตำบลแสวงหา อำเภอแสวงหา จังหวัดอ่างทอง





กิจกรรมที่ 2 การอบรมเชิงปฏิบัติการ การทำงานวิจัยที่เน้นการมีส่วนร่วมของชุมชน  
กิจกรรมการลงพื้นที่กลุ่มเรือนไทยจักสานพลาสติก ตำบลศรีพราน อำเภอสว่างหา จังหวัดอ่างทอง



กิจกรรมที่ 2 การอบรมเชิงปฏิบัติการ การทำงานวิจัยที่เน้นการมีส่วนร่วมของชุมชน  
กิจกรรมการลงพื้นที่กลุ่มจักสานผักตบชวาบ้านบางตาแผ่นดิน ตำบลคลองวัว อำเภอมือง จังหวัดอ่างทอง





กิจกรรมที่ 2 การอบรมเชิงปฏิบัติการ การทำงานวิจัยที่เน้นการมีส่วนร่วมของชุมชน  
กิจกรรมการลงพื้นที่กลุ่มวิสาหกิจแปรรูปผลิตภัณฑ์ชุมชนบ้านบางต้นทอง  
ตำบลคลองวัว อำเภอมือง จังหวัดอ่างทอง



กิจกรรมที่ 2 การอบรมเชิงปฏิบัติการ การทำงานวิจัยที่เน้นการมีส่วนร่วมของชุมชน  
กิจกรรมการลงพื้นที่กลุ่มวิสาหกิจชุมชนทำศาลพระภูมิไม้สักทรงไทย  
ตำบลบางเสด็จ อำเภอบ้านโป่ง จังหวัดอ่างทอง



กิจกรรมที่ 3 การอบรมเชิงปฏิบัติการ การพัฒนาข้อเสนอการวิจัย  
การพัฒนาข้อเสนอการวิจัยสำหรับเสนอขอทุนประมาณการวิจัย (แบบปกติ) ประจำปีงบประมาณ พ.ศ. 2559





กิจกรรมที่ 3 การอบรมเชิงปฏิบัติการ การพัฒนาข้อเสนอการวิจัย  
วิพากษ์ข้อเสนอการวิจัยและให้ข้อเสนอแนะในการพัฒนาข้อเสนอการวิจัย สำหรับเสนอของบประมาณวิจัย  
(แบบปกติ) ประจำปีงบประมาณ พ.ศ. 2559 ตามมติคณะรัฐมนตรี



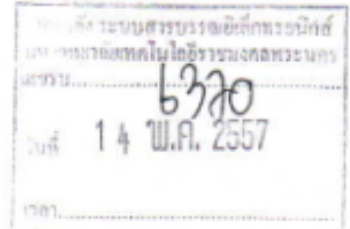
กิจกรรมที่ 4 การอบรมเชิงปฏิบัติการ การจัดทำต้นฉบับบทความ  
การเตรียมงานวิจัยสู่ต้นฉบับเพื่อตีพิมพ์ เทคนิคการเตรียมต้นฉบับ



หนังสืออนุมัติโครงการ



## บันทึกข้อความ



**ส่วนราชการ** กลุ่มวิจัย สถาบันวิจัยและพัฒนา มหาวิทยาลัยเทคโนโลยีราชมงคลพระนคร  
โทรศัพท์ ๐-๒๒๘๒-๙๐๐๙-๑๕ ต่อ ๖๐๙๗, ๖๐๙๔ โทรสาร ๐-๒๒๘๒-๐๔๒๓

**ที่** ศธ ๐๕๘๑.๑๑/๐๗๘๘ **วันที่** ๑๔ พฤษภาคม ๒๕๕๗

**เรื่อง** ขออนุมัติเปลี่ยนแปลงวันดำเนินงานโครงการการพัฒนาบุคลากรด้านการวิจัยที่มีศักยภาพ  
มหาวิทยาลัยเทคโนโลยีราชมงคลพระนคร

**เรียน** อธิการบดีมหาวิทยาลัยเทคโนโลยีราชมงคลพระนคร ผ่านรองอธิการบดีฝ่ายวิจัยและบริการวิชาการ  
ผ่านผู้อำนวยการกองคลัง

ตามที่ มหาวิทยาลัยเทคโนโลยีราชมงคลพระนคร มอบหมายให้สถาบันวิจัยและพัฒนาดำเนินโครงการการพัฒนาบุคลากรด้านการวิจัยที่มีศักยภาพ มหาวิทยาลัยเทคโนโลยีราชมงคลพระนคร กิจกรรมที่ ๒ การอบรมเชิงปฏิบัติการ การทำงานวิจัยที่เน้นการมีส่วนร่วมของชุมชน ระหว่างวันที่ ๑๔ - ๑๖ พฤษภาคม ๒๕๕๗ ณ จังหวัดอ่างทองและจังหวัดสิงห์บุรี และกิจกรรมที่ ๓ การอบรมเชิงปฏิบัติการ การพัฒนาข้อเสนอการวิจัย ระยะที่ ๑ ในวันที่ ๒๐ พฤษภาคม ๒๕๕๗ ณ มหาวิทยาลัยเทคโนโลยีราชมงคลพระนคร นั้น ในการนี้ สถาบันวิจัยและพัฒนา ขอเปลี่ยนแปลงวันดำเนินการกิจกรรมที่ ๒ และ กิจกรรมที่ ๓ ดังนี้

กิจกรรมที่ ๒ การอบรมเชิงปฏิบัติการ การทำงานวิจัยที่เน้นการมีส่วนร่วมของชุมชน จากวันที่ ๑๔ - ๑๖ พฤษภาคม ๒๕๕๗ เปลี่ยนเป็นวันที่ ๑๙ พฤษภาคม ๒๕๕๗ และ วันที่ ๒๒ - ๒๓ พฤษภาคม ๒๕๕๗ เนื่องจากชุมชนกลุ่มตัวอย่างติดภารกิจด่วนของจังหวัด

กิจกรรมที่ ๓ การอบรมเชิงปฏิบัติการ การพัฒนาข้อเสนอการวิจัย ระยะที่ ๑ จากวันที่ ๒๐ พฤษภาคม ๒๕๕๗ เปลี่ยนเป็นวันที่ ๒๖ พฤษภาคม ๒๕๕๗ เนื่องจากวิทยากรติดภารกิจ

จึงเรียนมาเพื่อโปรดพิจารณาอนุมัติ

(ผู้ช่วยศาสตราจารย์จุฑามาศ พิรพัชระ)  
ผู้อำนวยการสถาบันวิจัยและพัฒนา

14.11.57  
 14.11.57  
 14.11.57

14.11.57  
 14.11.57

14.11.57  
 14.11.57  
 14.11.57

14.11.57  
 14.11.57  
 14.11.57

14.11.57  
 14.11.57

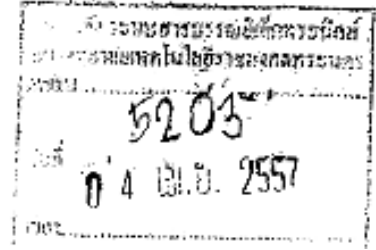
14.11.57  
 14.11.57

14.11.57  
 14.11.57





## บันทึกข้อความ



ส่วนราชการ กลุ่มวิจัย สถาบันวิจัยและพัฒนา มหาวิทยาลัยเทคโนโลยีราชมงคลพระนคร  
โทรศัพท์ ๐-๒๒๘๒-๙๐๐๙-๑๕ ต่อ ๖๐๙๗, ๖๐๙๔ โทรสาร ๐-๒๒๘๒-๐๔๒๓

ที่ ศธ ๐๕๘๑.๑๑/๐๖๐๒

วันที่ ๓ เมษายน ๒๕๕๗

เรื่อง ขออนุมัติโครงการการพัฒนาบุคลากรด้านการวิจัยที่มีศักยภาพ มหาวิทยาลัยเทคโนโลยีราชมงคลพระนคร

เรียน อธิการบดีมหาวิทยาลัยเทคโนโลยีราชมงคลพระนคร ผ่านรองอธิการบดีด้านวิจัยและบริการวิชาการ  
ผู้อำนวยการกองคลัง

ตามที่ มหาวิทยาลัยเทคโนโลยีราชมงคลพระนคร อนุมัติงบประมาณเงินรายได้ ประจำปี งบประมาณ พ.ศ.๒๕๕๖ จำนวน ๑,๕๐๐,๐๐๐ บาท (หนึ่งล้านห้าแสนบาทถ้วน) ให้สถาบันวิจัยและพัฒนาดำเนินโครงการการพัฒนาบุคลากรด้านการวิจัยที่มีศักยภาพ มหาวิทยาลัยเทคโนโลยีราชมงคลพระนคร โดยมีวัตถุประสงค์เพื่อให้ นักวิจัยได้เรียนรู้แนวความคิดการทำงานวิจัยแบบมีส่วนร่วมกับชุมชน พัฒนาข้อเสนอการวิจัย เพื่อเสนอขอของบประมาณ และพัฒนาต้นฉบับบทความจากงานวิจัยเพื่อตีพิมพ์เผยแพร่ในระดับชาติ/นานาชาติ นั้น ในการนี้ สวพ. ขออนุมัติดำเนินโครงการฯ ดังกล่าว รายละเอียดตามเอกสารที่แนบมาพร้อมนี้

จึงเรียนมาเพื่อโปรดพิจารณาหากเห็นชอบโปรดอนุมัติ ดังนี้

๑. อนุมัติดำเนินโครงการการพัฒนาบุคลากรด้านการวิจัยที่มีศักยภาพ มหาวิทยาลัยเทคโนโลยีราชมงคลพระนคร งบประมาณประจำปี ๒๕๕๗ จำนวน ๑,๕๐๐,๐๐๐ บาท (หนึ่งล้านห้าแสนบาทถ้วน)

กิจกรรมที่ ๑ การอบรมเชิงปฏิบัติการ การพัฒนานักวิจัยชุมชนต้นแบบ

ระหว่างวันที่ ๗ - ๙ พฤษภาคม ๒๕๕๗ ณ จังหวัดสมุทรสงคราม

กิจกรรมที่ ๒ การอบรมเชิงปฏิบัติการ การทำงานวิจัยที่เน้นการมีส่วนร่วมของชุมชน

ระหว่างวันที่ ๑๔ - ๑๖ พฤษภาคม ๒๕๕๗

ณ จังหวัดอ่างทองและจังหวัดสิงห์บุรี

กิจกรรมที่ ๓ การอบรมเชิงปฏิบัติการ การอบรมการพัฒนาข้อเสนอการวิจัย

ระยะที่ ๑ วันที่ ๒๐ พฤษภาคม ๒๕๕๗

ระยะที่ ๒ ระหว่างวันที่ ๒๓ - ๒๘ มิถุนายน ๒๕๕๗

ณ มหาวิทยาลัยเทคโนโลยีราชมงคลพระนคร

กิจกรรมที่ ๔ การอบรมเชิงปฏิบัติการ การพัฒนาต้นฉบับบทความวิจัย

ระหว่างวันที่ ๓ - ๕ กรกฎาคม ๒๕๕๗

ณ มหาวิทยาลัยเทคโนโลยีราชมงคลพระนคร

๒. อนุมัติค่าตอบแทนวิทยากรภายนอกเป็นกรณีพิเศษ ๑,๒๐๐ บาท/ชั่วโมง สำหรับกิจกรรมที่ ๓ การอบรมการพัฒนาข้อเสนอการวิจัย

/๓. อนุมัติให้...



๓. อนุมัติให้คณะกรรมการดำเนินงาน วิทยากร และผู้เข้าร่วมโครงการฯ เบิกค่าใช้จ่าย ในการเดินทาง ค่าที่พัก ค่าอาหารกลางวัน ค่าอาหารเย็น และค่าอาหารว่าง ได้ตามสิทธิ์จากเงินงบประมาณ โครงการฯ

๔. อนุมัติให้คณะกรรมการและวิทยากร เดินทางปฏิบัติหน้าที่ล่วงหน้าในวันที่ ๖ พฤษภาคม ๒๕๕๗ และเบิกค่าใช้จ่ายในการเดินทาง ค่าที่พัก ค่าอาหารเย็น ได้ตามสิทธิ์จากเงินงบประมาณ โครงการฯ สำหรับกิจกรรมที่ ๑ การอบรมเชิงปฏิบัติการการพัฒนานักวิจัยชุมชนต้นแบบ



(ผู้ช่วยศาสตราจารย์จุฑามาศ พิรพัชระ)  
ผู้อำนวยการสถาบันวิจัยและพัฒนา

เรียน ผอ.จก (ท่านนางเน่)  
มีมติวาระที่ ๑๓๐๓. เห็นชอบอนุมัติ  
โดยคณะกรรมการพัฒนาบุคลากรทั้งภาคที่มีมติเห็นชอบ  
มอบค่าตอบแทนให้วิทยากรและ ออ. ๑๖  
1,600,000 บาท (งบดำเนินงาน (งบอุดหนุน) งบปี ๕๖  
ดัง สรุป งบฯ ๕๖-๕๗  
ทั้งนี้ ขออนุมัติ สำหรับงานเจ้าหน้าที่บุคลากรของรัฐ  
เป็นกรณีพิเศษ ออ. ๑๖๐๓.๑๖๑๓ ซึ่งเดิมกรมควบคุม  
ป้องกันโรค โดยได้ดูแลพื้นที่ ๑๖๐๓.๑๖๑๓ (๒)(๑)

วิมล  
๑๑/๕/๕๗  
๑๑/๕/๕๗

อนุมัติ  
๑๐/๕/๕๗  
วิมล  
๑๐/๕/๕๗

เรียน อธิการบดี ผ่านรองฯ ฝ่ายการคลังฯ, รองฯ ฝ่ายการเงินฯ  
เพื่อโปรดพิจารณาอนุมัติ  
๑๐/๕/๕๗  
๑๐/๕/๕๗

วิมล  
๑๐/๕/๕๗  
๑๐/๕/๕๗

วิมล  
๑๐/๕/๕๗

อนุมัติ  
๑๐/๕/๕๗

แบบเสนองบประมาณรายจ่าย/เงินรายได้ประจำปีงบประมาณ พ.ศ. 2557

ผลผลิต : ผู้สำเร็จการศึกษาด้านวิทยาศาสตร์และเทคโนโลยี

หน่วยงาน สถาบันวิจัยและพัฒนา

ชื่อโครงการ การพัฒนาบุคลากรด้านการวิจัยที่มีศักยภาพ มหาวิทยาลัยเทคโนโลยีราชมงคลพระนคร

ลักษณะโครงการ

- 1.1. การประชุมเชิงวิชาการ
- 1.2. การฝึกอบรม การอบรมเชิงปฏิบัติการ
- 1.3. การสัมมนา การเสวนา
- 1.4. การจัดนิทรรศการ
- 1.5. การวิเคราะห์ การทดสอบ การตรวจสอบ
- 1.6. การฝึกอบรมเพื่อถ่ายทอดความรู้เทคโนโลยี
- 1.7. การให้บริการข้อมูล การเผยแพร่ความรู้ผ่านสื่อต่าง ๆ
- 1.8. อื่น ๆ ศึกษาดูงาน

ความสอดคล้องกับยุทธศาสตร์และกลยุทธ์ของมหาวิทยาลัย

ประเด็นยุทธศาสตร์และกลยุทธ์

1. สร้างความเข้มแข็งของการบริหารจัดการและพัฒนาคุณภาพการศึกษาสู่ความเป็นเลิศ
  - 1.1. พัฒนาการบริหารจัดการตามหลักธรรมาภิบาล
  - 1.2. สร้างวัฒนธรรมองค์กรเชิงคุณภาพ
  - 1.3. พัฒนาการบริหารจัดการโดยใช้กลยุทธ์ทางการเงิน
  - 1.4. พัฒนาศักยภาพบุคลากร
2. พัฒนาความเข้มแข็งในการจัดการศึกษาให้บัณฑิตมีคุณภาพตามมาตรฐานพร้อมเข้าสู่ประชาคม

อาเซียน

2.1. พัฒนาหลักสูตรให้สอดคล้องกับความต้องการของประเทศ มีมาตรฐานและเป็นที่ยอมรับในระดับอาเซียนและนานาชาติ

2.2. สร้างเครือข่ายความร่วมมือระหว่างสถาบันอุดมศึกษาและภาคอุตสาหกรรมเพื่อรองรับการจัดการเรียนการสอนแบบบูรณาการการทำงาน

- 2.3. พัฒนาระบบสนับสนุนจัดการศึกษาเพื่อเพิ่มประสิทธิภาพกระบวนการเรียนรู้
- 2.4. พัฒนาความเข้มแข็งทางวิชาการเฉพาะทาง
- 2.5. สร้างบัณฑิตที่มีศักยภาพและมีคุณลักษณะตรงตามความต้องการของสังคม
- 2.6. พัฒนาศักยภาพอาจารย์

3. ส่งเสริมการให้บริการวิชาการจากองค์ความรู้เพื่อสร้างและพัฒนาอาชีพพร้อมเข้าสู่ประชาคมอาเซียน

3.1. พัฒนาความเข้มแข็งของการให้บริการวิชาการโดยการถ่ายทอดองค์ความรู้ที่เกิดจากการเรียนการสอน/การวิจัย เพื่อให้เกิดประโยชน์แก่ชุมชน

- 3.2. พัฒนาความเข้มแข็งของการให้บริการเพื่อหารายได้แก่มหาวิทยาลัย
- 3.3. พัฒนาระบบบริหารงานบริการวิชาการเพื่อสร้างศักยภาพในการให้บริการวิชาการ
- 3.4. สร้างเครือข่ายความร่วมมือด้านการบริการวิชาการระหว่างหน่วยงานภาครัฐ ภาคเอกชนและชุมชน

4. ส่งเสริมการทำนุบำรุงศิลปวัฒนธรรมและรักษาสีงแวดล้อมให้คงอยู่อย่างมั่นคงเพื่อสร้างคุณค่าทางสังคม และเพิ่มมูลค่าทางเศรษฐกิจ

4.1. ส่งเสริมการอนุรักษ์ศิลปวัฒนธรรม ภูมิปัญญาท้องถิ่นและรักษาสีงแวดล้อม

5. พัฒนาความเข้มแข็งงานวิจัยหรืองานสร้างสรรค์ที่มีคุณภาพเพื่อเพิ่มขีดความสามารถในการแข่งขันของประเทศ

5.1. พัฒนาผลงานวิจัยหรืองานสร้างสรรค์เชิงบูรณาการที่มีคุณภาพ

5.2. พัฒนาบุคลากรด้านการวิจัยที่มีศักยภาพ

5.3. สร้างเครือข่ายความร่วมมือด้านการวิจัยระหว่างหน่วยงานภาครัฐ ภาคเอกชนและชุมชน เพื่อสร้างมูลค่าเพิ่มของงานวิจัย

5.4. พัฒนาระบบบริหารงานวิจัย

**ผู้รับผิดชอบโครงการ** กลุ่มวิจัย สถาบันวิจัยและพัฒนา

**หัวหน้าโครงการ** ผู้ช่วยศาสตราจารย์จุฑามาศ พิรพัชระ

**หลักการและเหตุผล**

มหาวิทยาลัยเทคโนโลยีราชมงคลพระนครได้กำหนดวิสัยทัศน์ในการเป็นมหาวิทยาลัยชั้นนำแห่งโลกอาชีพ โดยพันธกิจหลักเช่นเดียวกับสถาบันอุดมศึกษาอื่นๆ สำหรับพันธกิจการวิจัยได้กำหนดประเด็นยุทธศาสตร์ในการพัฒนาความเข้มแข็งงานวิจัยหรืองานสร้างสรรค์ที่มีคุณภาพเพื่อเพิ่มขีดความสามารถในการแข่งขันของประเทศ โดยกำหนดมาตรการในการดำเนินงานที่สอดคล้องกัน คือ พัฒนาศักยภาพและความสามารถของนักวิจัย

สถาบันวิจัยและพัฒนาเป็นหน่วยงานที่รับผิดชอบการบริหารจัดการงานวิจัยของมหาวิทยาลัย ได้กำหนดพันธกิจหนึ่งในการพัฒนาของสถาบัน คือ สร้างและพัฒนาศักยภาพนักวิจัย ซึ่งแบ่งเป็นการพัฒนานักวิจัยรุ่นใหม่และนักวิจัยมืออาชีพ โดยเห็นว่านักวิจัยซึ่งมาจากอาจารย์ประจำและหรือนักวิจัยประจำจำเป็นต้องได้รับการพัฒนาให้มีความรู้ ความเข้าใจ และประสบการณ์ในการทำงานวิจัย เพื่อให้ได้ผลงานวิจัยที่มีคุณภาพสามารถตีพิมพ์/เผยแพร่ นำมาใช้ประโยชน์ในเชิงสังคมและเชิงพาณิชย์ได้

โครงการ “การพัฒนาบุคลากรด้านการวิจัยที่มีศักยภาพ มหาวิทยาลัยเทคโนโลยีราชมงคลพระนคร” เป็นโครงการที่มีวัตถุประสงค์เพื่อให้ให้นักวิจัยได้เรียนรู้แนวคิด การวิเคราะห์ชุมชน ใช้เครื่องมือในการศึกษาชุมชนแบบมีส่วนร่วมเพื่อนำไปสู่การกำหนดโจทย์วิจัยที่เป็นรูปธรรม และพัฒนาสู่การจัดทำข้อเสนอการวิจัยเพื่อการทำงานวิจัยที่มีคุณภาพและสามารถใช้ผลงานวิจัยดังกล่าวสู่การตีพิมพ์/เผยแพร่ และใช้ประโยชน์ต่อไป โดยแบ่งเป็น 4 กิจกรรม ดังนี้

กิจกรรมที่ 1 การอบรมเชิงปฏิบัติการ การพัฒนานักวิจัยชุมชนต้นแบบ

กิจกรรมที่ 2 การอบรมเชิงปฏิบัติการ การทำงานวิจัยที่เน้นการมีส่วนร่วมของชุมชน

กิจกรรมที่ 3 การอบรมเชิงปฏิบัติการ การพัฒนาข้อเสนอการวิจัย

กิจกรรมที่ 4 การอบรมเชิงปฏิบัติการ การพัฒนาต้นฉบับบทความวิจัย

**วัตถุประสงค์**

1. เพื่อเรียนรู้แนวคิดการวิเคราะห์ชุมชน โดยใช้แนวคิดการจัดการเรียนรู้ที่เน้นการมีส่วนร่วมจากการลงมือปฏิบัติด้วยตนเอง

2. เพื่อเรียนรู้เกี่ยวกับทักษะ และเครื่องมือในการศึกษาชุมชนอย่างมีส่วนร่วม ผ่านการฝึก การตั้งคำถาม การออกแบบกระบวนการ การใช้เครื่องมือการสร้างการมีส่วนร่วม การจัดกระบวนการเรียนรู้ร่วมกับชุมชน และการทำงานเป็นทีม

3. เพื่อเรียนรู้การพัฒนาข้อเสนอการวิจัยเพื่อเสนอของบประมาณ(แบบปกติ) ประจำปีงบประมาณ พ.ศ. 2559 ตามมติคณะรัฐมนตรี

4. เพื่อพัฒนาการจัดทำต้นฉบับบทความจากงานวิจัยเพื่อตีพิมพ์เผยแพร่ในระดับชาติ/นานาชาติ

**กลุ่มเป้าหมาย : บุคลากร มทร.พระนคร**

กิจกรรมที่ 1 : จำนวน 55 คน

กิจกรรมที่ 2 : จำนวน 50 คน

กิจกรรมที่ 3 : ระยะที่ 1 จำนวน 100 คน / ระยะที่ 2 จำนวน 300 คน (6 วัน วันละ 50 คน)

กิจกรรมที่ 4 : จำนวน 50 คน

**สถานที่ดำเนินการ**

กิจกรรมที่ 1 : บ้านทิพย์สวนทองรีสอร์ทและชุมชนจังหวัดสมุทรสงคราม

กิจกรรมที่ 2 : จังหวัดอ่างทองและจังหวัดสิงห์บุรี

กิจกรรมที่ 3 : มหาวิทยาลัยเทคโนโลยีราชมงคลพระนคร

กิจกรรมที่ 4 : มหาวิทยาลัยเทคโนโลยีราชมงคลพระนคร

**ระยะเวลาดำเนินการ**

กิจกรรมที่ 1 : ระหว่างวันที่ 7-9 พฤษภาคม 2557

กิจกรรมที่ 2 : ระหว่างวันที่ 14-16 พฤษภาคม 2557

กิจกรรมที่ 3 : ระยะที่ 1 วันที่ 20 พฤษภาคม 2557 และ ระยะที่ 2 ระหว่างวันที่ 23-28 มิถุนายน 2557

กิจกรรมที่ 4 : ระหว่างวันที่ 1-3 กรกฎาคม 2557

**การดำเนินโครงการ**

| กิจกรรม  | ปี พ.ศ. 2555                          |      |      | ปี พ.ศ. 2556 |      |       |             |      |       |             |      |      |
|--|---------------------------------------|------|------|--------------|------|-------|-------------|------|-------|-------------|------|------|
|  | ไตรมาสที่ 1                           |      |      | ไตรมาสที่ 2  |      |       | ไตรมาสที่ 3 |      |       | ไตรมาสที่ 4 |      |      |
|  | ต.ค.                                  | พ.ย. | ธ.ค. | ม.ค.         | ก.พ. | มี.ค. | เม.ย.       | พ.ค. | มิ.ย. | ก.ค.        | ส.ค. | ก.ย. |
| 1. จัดทำร่างและรายละเอียดโครงการฯ                      |                                       |      | ↔    |              |      |       |             |      |       |             |      |      |
| 2. นำเสนอผู้บริหารเพื่อขอความเห็นชอบในหลักการเบื้องต้น |                                       |      |      | ↔            | ↔    |       |             |      |       |             |      |      |
| 3. ปรับรายละเอียดโครงการตามความเห็นชอบของผู้บริหาร     |                                       |      |      |              | ↔    | ↔     |             |      |       |             |      |      |
| 4. ขออนุมัติโครงการฯ                                   |                                       |      |      |              |      |       | ↔           |      |       |             |      |      |
| 5. ดำเนินโครงการ                                       | กิจกรรมที่ 1                          |      |      |              |      |       |             | ↔    | ↔     |             |      |      |
|  | กิจกรรมที่ 2                          |      |      |              |      |       |             | ↔    | ↔     |             |      |      |
|  | กิจกรรมที่ 3                          |      |      |              |      |       |             |      | ↔     | ↔           |      |      |
|  | กิจกรรมที่ 4                          |      |      |              |      |       |             |      |       | ↔           | ↔    |      |
| 6. ติดตาม ประเมินผลโครงการและรายงานผลการดำเนินโครงการ  |                                       |      |      |              |      |       |             |      |       |             | ↔    | ↔    |
| 7. รายงานผลการติดตามการนำความรู้ไปใช้ประโยชน์          | ภายใน 2 เดือน หลังจากโครงการแล้วเสร็จ |      |      |              |      |       |             |      |       |             |      |      |

งบประมาณ ระบุแหล่งงบประมาณ (งบเงินรายได้มหาวิทยาลัย)

| รายการ  | งบประมาณ (บาท)        |
|---|-----------------------|
| <b>กิจกรรมที่ 1 การอบรมเชิงปฏิบัติการ การพัฒนานักวิจัยชุมชนต้นแบบ</b>               | <b><u>653,600</u></b> |
| <b>ค่าตอบแทน</b>  | <b><u>196,000</u></b> |
| - ค่าตอบแทนวิทยากรภายนอก ( 2 วัน x 10 ชม. x 5 คน x 1,200 บาท)                       | 120,000               |
| - ค่าตอบแทนวิทยากรภายนอก ( 1 วัน x 8 ชม. x 5 คน x 1,200 บาท)                        | 48,000                |
| - ค่าตอบแทนวิทยากรภายใน ( 2 วัน x 10 ชม. x 2 คน x 500 บาท)                          | 20,000                |
| - ค่าตอบแทนวิทยากรภายใน ( 1 วัน x 8 ชม. x 2 คน x 500 บาท)                           | 8,000                 |
| <b>ค่าใช้จ่าย วันที่ 6 พฤษภาคม 2557 (เตรียมงานและสถานที่ล่วงหน้า)</b>               | <b><u>14,350</u></b>  |
| - ค่าที่พักวิทยากรภายนอก (5 คน x 1 คืน x 1,400 บาท)                                 | 7,000                 |
| - ค่าที่พักวิทยากรภายใน (2 คน x 1 คืน x 700 บาท)                                    | 1,400                 |
| - ค่าอาหารเย็น (7 คน x 1 มื้อ x 350 บาท)  | 2,450                 |
| - ค่าจ้างเหมารถรับจ้าง (1 คัน x 1 วัน x 3,500 บาท)                                  | 3,500                 |
| <b>ค่าใช้จ่าย วันที่ 7-9 พฤษภาคม 2557 (วันอบรม)</b>                                 | <b><u>310,950</u></b> |
| - ค่าอาหารว่าง (55 คน x 6 มื้อ x 60 บาท)  | 19,800                |
| - ค่าอาหารกลางวัน (55 คน x 3 มื้อ x 350 บาท)  | 57,750                |
| - ค่าอาหารเย็น (55 คน x 2 มื้อ x 350 บาท)   | 38,500                |
| - ค่าเครื่องบินวิทยากร (เชียงใหม่-กรุงเทพ ไป-กลับ) (4 คน x 6,000 บาท)               | 24,000                |
| - ค่าเดินทางวิทยากรจากสนามบิน-มทร.พระนคร (ไป-กลับ)                                  | 2,400                 |
| (4 คน x 600 บาท)  |                       |
| - ค่ารถรับจ้างผู้เข้าร่วมโครงการ (ไป-กลับ) (51 คน x 600 บาท)                        | 30,600                |
| - ค่าที่พักวิทยากรภายนอกและประธานโครงการ (6 คน x 2 คืน x 1,400 บาท)                 | 16,800                |
| - ค่าที่พักวิทยากรภายในและผู้เข้าร่วมโครงการ (49 คน x 2 คืน x 700 บาท)              | 68,600                |
| - ค่าจ้างเหมารถรับจ้าง (5 คัน x 3 วัน x 3,500 บาท)                                  | 52,500                |
| <b>ค่าวัสดุ</b>   | <b><u>132,300</u></b> |
| - ค่าวัสดุสำนักงาน  | 30,050                |
| - ค่ากระเป่าเอกสารทุกกิจกรรม 555 ใบ ใบละ 150 บาท                                    | 83,250                |
| - ค่าถ่ายเอกสารและเช่าเล่มประกอบการอบรม กิจกรรมที่ 1                                | 15,000                |
| - ค่าจัดทำรายงานผลการดำเนินงานฉบับสมบูรณ์   | 4,000                 |
| <b>กิจกรรมที่ 2 การอบรมเชิงปฏิบัติการ การทำงานวิจัยที่เน้นการมีส่วนร่วมของชุมชน</b> | <b><u>365,900</u></b> |
| <b>ค่าตอบแทน</b>  | <b><u>144,000</u></b> |
| - ค่าตอบแทนวิทยากรภายนอก (5 คน x 8 ชม. x 3 วัน x 1,200 บาท)                         | 144,000               |
| <b>ค่าใช้จ่าย</b>   | <b><u>219,900</u></b> |
| - ค่าอาหารกลางวัน (50 คน x 3 มื้อ x 180 บาท)  | 27,000                |
| - ค่าอาหารกลางวัน (50 คน x 2 มื้อ x 300 บาท)  | 30,000                |
| - ค่าอาหารว่าง (50 คน x 6 มื้อ x 30 บาท)  | 9,000                 |
| - ค่าที่พักเดี่ยว (1 คน x 2 คืน x 1,400 บาท)  | 2,800                 |

งบประมาณ (ต่อ)

| รายการ   | งบประมาณ (บาท)          |
|--|-------------------------|
| - ค่าที่พักคู่ (49 คน x 2 คืน x 700 บาท)                                 | 68,600                  |
| - ค่ารถรับจ้างผู้เข้าร่วมโครงการฯ (50 คน x 600 บาท)                      | 30,000                  |
| - ค่าจ้างเหมารถรับจ้าง (5 คัน x 3 วัน x 3,500 บาท)                       | 52,500                  |
| <b>ค่าวัสดุ</b>  | <b><u>2,000</u></b>     |
| - ค่าถ่ายเอกสารและเข้าเล่มประกอบการอบรมกิจกรรมที่ 2                      | 2,000                   |
| <b>กิจกรรมที่ 3 การอบรมเชิงปฏิบัติการ การอบรมการพัฒนาข้อเสนอการวิจัย</b> | <b><u>347,000</u></b>   |
| <b>ค่าตอบแทน ระยะที่ 1</b>   | <b><u>17,000</u></b>    |
| - ค่าตอบแทนวิทยากรภายนอก (1 วัน x 10 ชม. x 1 คน x 1,200 บาท)             | 12,000                  |
| - ค่าตอบแทนวิทยากรภายใน (1 วัน x 10 ชม. x 1 คน x 500 บาท)                | 5,000                   |
| <b>ค่าใช้จ่าย ระยะที่ 1</b>  | <b><u>43,000</u></b>    |
| - ค่าอาหารกลางวัน (100 คน x 1 มื้อ x 180 บาท)                            | 18,000                  |
| - ค่าอาหารว่าง (100 คน x 2 มื้อ x 30 บาท)                                | 6,000                   |
| - ค่าอาหารเย็น (100 คน x 1 มื้อ x 180 บาท)                               | 18,000                  |
| - ค่าเดินทางวิทยากร (2 คน x 500 บาท x 1 วัน)                             | 1,000                   |
| <b>ค่าตอบแทน ระยะที่ 2</b>   | <b><u>132,000</u></b>   |
| - ค่าตอบแทนวิทยากรภายนอก (6 วัน x 10 ชม. x 1 คน x 1,200 บาท)             | 72,000                  |
| - ค่าตอบแทนวิทยากรภายใน (6 วัน x 10 ชม. x 2 คน x 500 บาท)                | 60,000                  |
| <b>ค่าใช้จ่าย ระยะที่ 2</b>  | <b><u>135,000</u></b>   |
| - ค่าอาหารกลางวัน (50 คน x 6 มื้อ x 180 บาท)                             | 54,000                  |
| - ค่าอาหารว่าง (50 คน x 12 มื้อ x 30 บาท)                                | 18,000                  |
| - ค่าอาหารเย็น (50 คน x 6 มื้อ x 180 บาท)                                | 54,000                  |
| - ค่าเดินทางวิทยากร (3 คน x 500 บาท x 6 วัน)                             | 9,000                   |
| <b>ค่าวัสดุ</b>  | <b><u>20,000</u></b>    |
| - ค่าถ่ายเอกสารและเข้าเล่มประกอบการอบรมกิจกรรมที่ 3                      | 20,000                  |
| <b>กิจกรรมที่ 4 การอบรมเชิงปฏิบัติการ การพัฒนาต้นฉบับบทความวิจัย</b>     | <b><u>133,500</u></b>   |
| <b>ค่าตอบแทน</b>   | <b><u>75,000</u></b>    |
| - ค่าตอบแทนวิทยากรภายใน (3 วัน x 10 ชม. x 5 คน x 500 บาท)                | 75,000                  |
| <b>ค่าใช้จ่าย</b>  | <b><u>43,500</u></b>    |
| - ค่าอาหารกลางวัน (50 คน x 3 มื้อ x 180 บาท)                             | 27,000                  |
| - ค่าอาหารว่าง (50 คน x 6 มื้อ x 30 บาท)                                 | 9,000                   |
| - ค่าเดินทางวิทยากร (5 คน x 3 วัน x 500 บาท)                             | 7,500                   |
| <b>ค่าวัสดุ</b>  | <b><u>15,000</u></b>    |
| - ค่าถ่ายเอกสารและเข้าเล่มประกอบการอบรมกิจกรรมที่ 4                      | 15,000                  |
| <b>รวมทั้งสิ้น</b>   | <b><u>1,500,000</u></b> |

\*หมายเหตุ : ขอถัวเฉลี่ยจ่ายทุกรายการค่าใช้จ่ายและทุกกิจกรรม

## การประเมินผลโครงการ

### ตัวชี้วัดผลสำเร็จของโครงการ

- จำนวนกลุ่มเป้าหมายตามแผนปฏิบัติราชการไม่น้อยกว่า 190 คน
- ความพึงพอใจ ของผู้เข้าร่วมโครงการฯ ร้อยละ 85
- ผู้ใช้บริการนำความรู้ไปใช้ประโยชน์ร้อยละ 85

### วิธีการประเมินผล


1. การสังเกตผู้เข้าร่วมโครงการ
2. ทำแบบประเมินโครงการ เมื่อสิ้นสุดโครงการ

### ผลที่คาดว่าจะได้รับ

1. มีนักวิจัยต้นแบบที่เป็นนักวิจัยมืออาชีพประจำมหาวิทยาลัย
2. มีนักวิจัยรุ่นใหม่ประจำมหาวิทยาลัยในการทำงานวิจัยแบบชุมชนมีส่วนร่วม
3. นักวิจัยของมหาวิทยาลัยมีทักษะการเพื่อเรียนรู้การพัฒนาข้อเสนอการวิจัยเพื่อเสนอขอ  
งบประมาณ(แบบปกติ) ประจำปีงบประมาณ พ.ศ. 2559 ตามมติคณะรัฐมนตรี
4. นักวิจัยสามารถพัฒนาต้นฉบับบทความวิจัยเพื่อตีพิมพ์เผยแพร่ในระดับชาติ/นานาชาติ


### การรายงานผล

รายงานผลการดำเนินงานตามแบบรายงาน ที่กองนโยบายและแผน กำหนด และส่งรายงานฉบับ  
สมบูรณ์เมื่อโครงการแล้วเสร็จ

ลงชื่อ .....  ..... ผู้เสนอโครงการ

(นางสาวเมธิกา พ่วงแสง)

วันที่ .....4 เมษายน 2557.....

ลงชื่อ .....  ..... หัวหน้าหน่วยงาน

(ผู้ช่วยศาสตราจารย์จุฑามาศ พิรพัชระ)

วันที่ .....4 เมษายน 2557.....

**ตารางโครงการ**  
**กิจกรรมที่ 1 การอบรมเชิงปฏิบัติการ การพัฒนานักวิจัยชุมชนต้นแบบ**  
**ระหว่างวันที่ 7-9 พฤษภาคม 2557 ณ จังหวัดสมุทรสงคราม**

| วัน/เวลา                              | เนื้อหา/กระบวนการ   |
|---------------------------------------|---|
| 7 พฤษภาคม 2557<br>09.30 น. – 11.00 น. | ออกเดินทางจาก มทร.พระนคร (ศูนย์เทเวศร์)   |
| 11.00 – 11.30 น.                      | ถึงที่พัก ณ บ้านทิพย์สวนทองรีสอร์ท จังหวัดสมุทรสงคราม รับประทานอาหารว่าง  |
| 11.30 -12.30 น.                       | รับประทานอาหารกลางวัน   |
| (13.00 -17.00 น.)                     | ทำความรู้จักกันก่อน<br>ชวนคิดชวนมอง คุณค่าและความหมาย การทำงานวิจัยอย่างมีส่วนร่วมกับชุมชน จากฐานประสบการณ์ของผู้เข้าร่วมอบรม<br>“นักวิชาการกับการทำงานแบบมีส่วนร่วมกับชุมชน”<br>โดย ผศ.ดร.บัญชา แก้วส่อง ผู้อำนวยการ สกว.ฝ่ายวิจัยเพื่อท้องถิ่น<br>เรียนรู้ “คุณค่า ความหมาย การทำงานวิจัยอย่างมีส่วนร่วมกับชุมชน”<br>โดย ทีมมูลนิธิสถาบันวิจัยเพื่อท้องถิ่น<br>แนะนำบริบทเมืองสามน้ำ และศูนย์ประสานงานวิจัยเพื่อท้องถิ่นจังหวัดสมุทรสงคราม โดย คุณสุรจิต ชีรเวทย์ อดีตประธานหอการค้าจังหวัดสมุทรสงคราม และ สว.สมุทรสงคราม |
| (17.00 -18.00 น.)                     | พิธีเปิด โดยรองอธิการบดีฝ่ายวิจัยและบริการวิชาการ   |
| (18.00 -19.00 น.)                     | รับประทานอาหารเย็น  |
| (19.00 -20.30 น.)                     | เสวนายามเย็น “หลากหลายมุมมองในการทำงานอย่างมีส่วนร่วมกับชุมชน”<br>- ป้าทองคำ เจือไทย นักวิจัยชาวบ้าน<br>- คุณเดช พุ่มคชา นักพัฒนาอาวุโส<br>- อาจารย์จ่ายงาม ประจวบวัน อาจารย์ประจำภาควิชาวิศวกรรมเกษตร คณะวิศวกรรมศาสตร์ กำแพงแสน มหาวิทยาลัยเกษตรศาสตร์ วิทยาเขตกำแพงแสน<br>- คุณชินนุวัฒน์ มณีศรีขำ ผู้ประสานงานวิจัยเพื่อท้องถิ่นจังหวัดสมุทรสงคราม<br>ดำเนินการเสวนาโดย คุณกชกร ชินะวงศ์ มูลนิธิสถาบันวิจัยเพื่อท้องถิ่น  |
| 8 พฤษภาคม 2557<br>(8.00 -12.00 น.)    | ลงพื้นที่เรียนรู้รูปธรรมชุมชนวิจัย กรณีชุมชนแพรกกหนามแดง อำเภออัมพวา<br>Reflection  |
| (13.00 -18.00 น.)                     | เรียนรู้เครื่องมือการทำงานกับชุมชนแบบมีส่วนร่วม<br>ทดลองออกแบบกระบวนการ และเครื่องมือในการทำงานกับชุมชนในวันถัดไป<br>โดย ทีมมูลนิธิสถาบันวิจัยเพื่อท้องถิ่น   |
| <b>(18.00 น. เป็นต้นไป)</b>           | รับประทานอาหารเย็น ชมการผลิตน้ำตาล ชมหึ่งห้อย   |
| 9 พฤษภาคม 2557<br>(8.00 -12.00 น.)    | ลงพื้นที่ฝึกทำกระบวนการ และการใช้เครื่องมือการทำงานกับชุมชนแบบมีส่วนร่วม ณ ชุมชนตำบลบางสะแก   |
| (13.00 -17.00 น.)                     | สรุปผลการฝึกใช้เครื่องมือการทำงานกับชุมชนแบบมีส่วนร่วม<br>สรุปสิ่งที่ได้เรียนรู้จากหลักสูตรร่วมกัน และมอบเกียรติบัตร  |



**ตารางโครงการ**  
**กิจกรรมที่ 2 การอบรมเชิงปฏิบัติการ การทำงานวิจัยที่เน้นการมีส่วนร่วมของชุมชน**  
**วันที่ 14-16 พฤษภาคม 2557**  
**ณ จังหวัดอ่างทองและจังหวัดสิงห์บุรี**

**วันที่ 14 พฤษภาคม 2557 ณ ศาลากลางจังหวัดอ่างทอง**

- 06.00 น.                      ออกเดินทางจาก มทร.พระนคร
- 08.00 – 09.00 น.            ลงทะเบียน
- 09.00 – 09.30 น.            พิธีเปิด
- 09.30 – 12.00 น.            อบรมเชิงปฏิบัติการการเรียนรู้องค์ความรู้ด้านงานวิจัยแก่ชุมชนจังหวัดอ่างทอง
- วิเคราะห์ปัญหาชุมชน
  - การวางแผนการทำงานในชุมชน
- 12.00 – 13.00 น.            รับประทานอาหารกลางวัน
- 13.00 – 18.30 น.            อบรมเชิงปฏิบัติการการเรียนรู้องค์ความรู้ด้านงานวิจัยแก่ชุมชนจังหวัดอ่างทอง(ต่อ)
- 18.30 – 19.30 น.            รับประทานอาหารเย็น

**วันที่ 15 พฤษภาคม 2557 ณ ชุมชนพื้นที่จังหวัดอ่างทอง**

- 09.30 – 12.30 น.            อบรมเชิงปฏิบัติการลงพื้นที่เพื่อศึกษาผลิตภัณฑ์ชุมชนอ่างทอง
- ลงพื้นที่ศึกษาปัญหาและเก็บข้อมูลชุมชน
  - ลงพื้นที่วิเคราะห์ชุมชนแบบมีส่วนร่วม
- 12.30 – 13.30 น.            รับประทานอาหารกลางวัน
- 13.30 – 18.30 น.            อบรมเชิงปฏิบัติการลงพื้นที่เพื่อศึกษาผลิตภัณฑ์ชุมชนอ่างทอง(ต่อ)
- 18.30 – 19.30 น.            รับประทานอาหารเย็น

**วันที่ 16 พฤษภาคม 2557 ณ ชุมชนพื้นที่จังหวัดสิงห์บุรี**

- 08.00 – 08.30 น.            พิธีเปิด
- 08.30 – 12.30 น.            อบรมเชิงปฏิบัติการลงพื้นที่เพื่อศึกษาผลิตภัณฑ์ชุมชนสิงห์บุรี
- ลงพื้นที่ศึกษาปัญหาและเก็บข้อมูลชุมชน
  - ลงพื้นที่วิเคราะห์ชุมชนแบบมีส่วนร่วม
- 12.30 – 13.30 น.            รับประทานอาหารกลางวัน
- 13.30 – 17.30 น.            อบรมเชิงปฏิบัติการลงพื้นที่เพื่อศึกษาผลิตภัณฑ์ชุมชนสิงห์บุรี(ต่อ)
- 17.30 – 20.30 น.            เดินทางกลับกรุงเทพ

**ตารางโครงการ**  
**กิจกรรมที่ 3 ระยะที่ 1 การอบรมเชิงปฏิบัติการ การพัฒนาข้อเสนอการวิจัย**  
**วันที่ 20 พฤษภาคม 2557**  
**ณ มหาวิทยาลัยเทคโนโลยีราชมงคลพระนคร**

| เวลา             | รายละเอียด  |
|------------------|---|
| 08.30 – 09.00 น. | ลงทะเบียน   |
| 09.00 – 09.30 น. | พิธีเปิดการฝึกอบรมและบรรยายพิเศษ  |
| 09.30 – 10.30 น. | โดย รักษาราชการแทนอธิการบดี มหาวิทยาลัยเทคโนโลยีราชมงคลพระนคร<br>ชี้แจงการเสนอของงบประมาณ และพิจารณาแนวทาง (ร่าง) หลักเกณฑ์การเสนอขอ<br>งบประมาณวิจัย (แบบปกติ) ประจำปีงบประมาณ พ.ศ. 2559   |
| 10.30 – 12.00 น. | โดย ผู้อำนวยการสถาบันวิจัยและพัฒนา มหาวิทยาลัยเทคโนโลยีราชมงคลพระนคร<br>การพัฒนาข้อเสนอการวิจัยที่บูรณาการกับพันธกิจการทำนุบำรุงศิลปวัฒนธรรม<br>โดย ผู้อำนวยการกองศิลปวัฒนธรรม มหาวิทยาลัยเทคโนโลยีราชมงคลพระนคร<br>การบรรยายการพัฒนาข้อเสนอการวิจัยให้มีคุณภาพ |
| 12.00 – 13.00 น. | พักรับประทานอาหารกลางวัน  |
| 13.00 – 18.00 น. | การบรรยายการพัฒนาข้อเสนอการวิจัยให้มีคุณภาพ (ต่อ)<br>การนำเสนอกรอบแนวคิด หรือเอกสารแนวคิดเชิงหลักการของแผนงาน/โครงการ<br>จรรยาบรรณการวิจัย<br>โดย คุณเวชยันต์ เสงสุวนิช จากสำนักงานคณะกรรมการวิจัยแห่งชาติ  |

ตารางโครงการ

กิจกรรมที่ 3 ระยะที่ 2 การอบรมเชิงปฏิบัติการ การพัฒนาข้อเสนอการวิจัย  
วันที่ 23 – 28 มิถุนายน 2557 ณ มหาวิทยาลัยเทคโนโลยีราชมงคลพระนคร

| เวลา<br>ว/ด/ป          | 08.30 – 12.30 น.   | 12.30 – 13.30 น. พักรับประทานอาหารกลางวัน | 13.30 – 20.00 น.  |
|------------------------|--|---|---|
| 23<br>มิถุนายน<br>2557 | ปฏิบัติการพัฒนาข้อเสนอการวิจัย ของคณะเทคโนโลยีสื่อสารมวลชน โดย คุณเวชยันต์ เสงสุวนิช จากสำนักงานคณะกรรมการวิจัยแห่งชาติและ ผู้ทรงคุณวุฒิภายใน มทร.พระนคร         |   | ปฏิบัติการพัฒนาข้อเสนอการวิจัย ของคณะเทคโนโลยีคหกรรมศาสตร์ โดย คุณเวชยันต์ เสงสุวนิช จากสำนักงานคณะกรรมการวิจัยแห่งชาติและ ผู้ทรงคุณวุฒิภายใน มทร.พระนคร              |
| 24<br>มิถุนายน<br>2557 | ปฏิบัติการพัฒนาข้อเสนอการวิจัย ของคณะบริหารธุรกิจ โดย คุณเวชยันต์ เสงสุวนิช จากสำนักงานคณะกรรมการวิจัยแห่งชาติและ ผู้ทรงคุณวุฒิภายใน มทร.พระนคร                  |   | ปฏิบัติการพัฒนาข้อเสนอการวิจัย ของคณะบริหารธุรกิจ โดย คุณเวชยันต์ เสงสุวนิช จากสำนักงานคณะกรรมการวิจัยแห่งชาติและ ผู้ทรงคุณวุฒิภายใน มทร.พระนคร                       |
| 25<br>มิถุนายน<br>2557 | ปฏิบัติการพัฒนาข้อเสนอการวิจัย ของคณะศิลปศาสตร์ โดย คุณเวชยันต์ เสงสุวนิช จากสำนักงานคณะกรรมการวิจัยแห่งชาติและ ผู้ทรงคุณวุฒิภายใน มทร.พระนคร                    |   | ปฏิบัติการพัฒนาข้อเสนอการวิจัย ของคณะวิศวกรรมศาสตร์ โดย คุณเวชยันต์ เสงสุวนิช จากสำนักงานคณะกรรมการวิจัยแห่งชาติและ ผู้ทรงคุณวุฒิภายใน มทร.พระนคร                     |
| 26<br>มิถุนายน<br>2557 | ปฏิบัติการพัฒนาข้อเสนอการวิจัย ของคณะสถาปัตยกรรมศาสตร์ และการออกแบบ โดย คุณเวชยันต์ เสงสุวนิช จากสำนักงานคณะกรรมการวิจัยแห่งชาติและผู้ทรงคุณวุฒิภายใน มทร.พระนคร |   | ปฏิบัติการพัฒนาข้อเสนอการวิจัย ของคณะสถาปัตยกรรมศาสตร์ และการออกแบบ โดย คุณเวชยันต์ เสงสุวนิช จากสำนักงานคณะกรรมการวิจัยแห่งชาติและผู้ทรงคุณวุฒิภายใน มทร.พระนคร(ต่อ) |
| 27<br>มิถุนายน<br>2557 | ปฏิบัติการพัฒนาข้อเสนอการวิจัย ของคณะวิทยาศาสตร์และเทคโนโลยี โดย คุณเวชยันต์ เสงสุวนิช จากสำนักงานคณะกรรมการวิจัยแห่งชาติและ ผู้ทรงคุณวุฒิภายใน มทร.พระนคร       |   | ปฏิบัติการพัฒนาข้อเสนอการวิจัย ของคณะอุตสาหกรรมสิ่งทอและออกแบบแฟชั่น โดย คุณเวชยันต์ เสงสุวนิช จากสำนักงานคณะกรรมการวิจัยแห่งชาติและ ผู้ทรงคุณวุฒิภายใน มทร.พระนคร    |
| 28 มิถุนายน<br>2557    | ปฏิบัติการพัฒนาข้อเสนอการวิจัย ของคณะครุศาสตร์อุตสาหกรรม โดย คุณเวชยันต์ เสงสุวนิช จากสำนักงานคณะกรรมการวิจัยแห่งชาติและ ผู้ทรงคุณวุฒิภายใน มทร.พระนคร           |   | ปฏิบัติการพัฒนาข้อเสนอการวิจัย ของสถาบันวิจัยและพัฒนา โดย คุณเวชยันต์ เสงสุวนิช จากสำนักงานคณะกรรมการวิจัยแห่งชาติและ ผู้ทรงคุณวุฒิภายใน มทร.พระนคร                   |

**ตารางโครงการ**  
**กิจกรรมที่ 4 การอบรมเชิงปฏิบัติการ การพัฒนาบทความวิจัย**  
**วันที่ 3-5 กรกฎาคม 2557**  
**ณ มหาวิทยาลัยเทคโนโลยีราชมงคลพระนคร**

| เวลา   | รายละเอียด  |
|--|---|
| <u>วันที่ 1 กรกฎาคม 2557</u><br>08.00 – 08.30 น.<br>08.30 – 19.30 น. | พิธีเปิดการฝึกอบรม<br>ฝึกปฏิบัติการนำผลงานวิจัยสู่การตีพิมพ์ในวารสารระดับชาติและนานาชาติ<br>- การคัดเลือกผลงานวิจัย/จรรยาบรรณการตีพิมพ์<br>- ข้อมูลงานวิชาการ<br>- ข้อมูลงานอื่นๆเพื่อใช้ในการเขียนบทความเพื่อตีพิมพ์ |
| <u>วันที่ 2 กรกฎาคม 2557</u><br>08.00 – 19.00 น.                     | ฝึกปฏิบัติการการเขียนต้นฉบับบทความวิจัยและบทความวิชาการ<br>- หลักการเขียนต้นฉบับบทความวิจัยและบทความวิชาการ<br>- เทคนิคการเตรียมต้นฉบับ   |
| <u>วันที่ 3 กรกฎาคม 2557</u><br>08.00 – 19.00 น.                     | ฝึกปฏิบัตินำเสนอตัวอย่างต้นฉบับบทความวิจัย/บทความวิชาการ<br>- นำเสนอตัวอย่างบทความวิจัยและร่วมอภิปรายผล<br>- วิทยากรให้คำแนะนำ  |

คำสั่งคณะกรรมการดำเนินงาน



คำสั่งมหาวิทยาลัยเทคโนโลยีราชมงคลพระนคร

ที่ กฟ๕ /๒๕๕๗

เรื่อง แต่งตั้งคณะกรรมการโครงการการพัฒนาศูนย์การเรียนรู้ที่มีศักยภาพ  
มหาวิทยาลัยเทคโนโลยีราชมงคลพระนคร

ด้วยมหาวิทยาลัยเทคโนโลยีราชมงคลพระนคร ได้มอบหมายให้สถาบันวิจัยและพัฒนา  
จัดทำโครงการการพัฒนาศูนย์การเรียนรู้ที่มีศักยภาพ มหาวิทยาลัยเทคโนโลยีราชมงคลพระนคร โดยมี  
วัตถุประสงค์เพื่อให้นักวิจัยได้เรียนรู้แนวทางการทำงานวิจัยแบบมีส่วนร่วมกับชุมชน พัฒนาข้อเสนอการวิจัย  
เพื่อเสนอขอของบประมาณ และพัฒนาต้นฉบับบทความจากงานวิจัยเพื่อตีพิมพ์เผยแพร่ในระดับชาติ/นานาชาติ

เพื่อให้การดำเนินงานดังกล่าวประสบความสำเร็จ จึงขอแต่งตั้งคณะกรรมการโครงการการ  
พัฒนาศูนย์การเรียนรู้ที่มีศักยภาพ มหาวิทยาลัยเทคโนโลยีราชมงคลพระนคร ดังนี้

๑. คณะกรรมการที่ปรึกษา

- |     |  |               |
|-----|--|---------------|
| ๑.๑ | อธิการบดีมหาวิทยาลัยเทคโนโลยีราชมงคลพระนคร | ประธานกรรมการ |
| ๑.๒ | ผู้ช่วยอธิการบดีทุกท่าน                    | กรรมการ       |
| ๑.๓ | คณบดีทุกคณะ                                | กรรมการ       |
| ๑.๔ | ผู้อำนวยการกองคลัง                         | กรรมการ       |

หน้าที่ความรับผิดชอบ : ให้คำปรึกษาและข้อเสนอแนะการดำเนินโครงการ

๒. คณะกรรมการดำเนินงาน

- |      |  |               |
|------|--|---------------|
| ๒.๑  | รองอธิการบดีฝ่ายวิจัยและบริการวิชาการ                            | ประธานกรรมการ |
| ๒.๒  | ผู้อำนวยการสถาบันวิจัยและพัฒนา                                   | รองประธาน     |
| ๒.๓  | รองคณบดีฝ่ายวิชาการและวิจัย คณะครุศาสตร์อุตสาหกรรม               | กรรมการ       |
| ๒.๔  | หัวหน้างานวิจัยและพัฒนา คณะครุศาสตร์อุตสาหกรรม                   | กรรมการ       |
| ๒.๕  | ผู้ช่วยคณบดี (อาจารย์ธรรมาภ โสทรโยม)<br>คณะเทคโนโลยีคหกรรมศาสตร์ | กรรมการ       |
| ๒.๖  | หัวหน้างานวิจัยและพัฒนา คณะเทคโนโลยีคหกรรมศาสตร์                 | กรรมการ       |
| ๒.๗  | รองคณบดีฝ่ายวิชาการและวิจัย<br>คณะเทคโนโลยีสื่อสารมวลชน          | กรรมการ       |
| ๒.๘  | หัวหน้างานวิจัยและพัฒนา คณะเทคโนโลยีสื่อสารมวลชน                 | กรรมการ       |
| ๒.๙  | รองคณบดีฝ่ายวิชาการและวิจัย คณะบริหารธุรกิจ                      | กรรมการ       |
| ๒.๑๐ | หัวหน้างานวิจัยและพัฒนา คณะบริหารธุรกิจ                          | กรรมการ       |
| ๒.๑๑ | รองคณบดีฝ่ายวิชาการและวิจัย<br>คณะวิทยาศาสตร์และเทคโนโลยี        | กรรมการ       |

/๒.๑๒ หัวหน้างานวิจัย..

- ๒.๑๒ หัวหน้างานวิจัยและพัฒนา คณะวิทยาศาสตร์และเทคโนโลยี กรรมการ  
๒.๑๓ รองคณบดีฝ่ายวิชาการและวิจัย คณะวิศวกรรมศาสตร์ กรรมการ  
๒.๑๔ หัวหน้างานวิจัยและพัฒนา คณะวิศวกรรมศาสตร์ กรรมการ  
๒.๑๕ รองคณบดีฝ่ายวิชาการและวิจัย คณะศิลปศาสตร์ กรรมการ  
๒.๑๖ หัวหน้างานวิจัยและพัฒนา คณะศิลปศาสตร์ กรรมการ  
๒.๑๗ รองคณบดีฝ่ายวิชาการและวิจัย กรรมการ  
คณะอุตสาหกรรมสิ่งทอและออกแบบแฟชั่น  
๒.๑๘ หัวหน้างานวิจัยและพัฒนา กรรมการ  
คณะอุตสาหกรรมสิ่งทอและออกแบบแฟชั่น  
๒.๑๙ รองคณบดีฝ่ายวิชาการและวิจัย กรรมการ  
คณะสถาปัตยกรรมศาสตร์และการออกแบบ  
๒.๒๐ หัวหน้างานวิจัยและพัฒนา กรรมการ  
คณะสถาปัตยกรรมศาสตร์และการออกแบบ  
๒.๒๑ หัวหน้ากลุ่มวิจัย สถาบันวิจัยและพัฒนา กรรมการและเลขานุการ  
๒.๒๒ นางสาวเมทิกา พ่วงแสง กรรมการและผู้ช่วยเลขานุการ  
๒.๒๓ นางสาวพัชรินทร์ ยังวรวิเชียร กรรมการและผู้ช่วยเลขานุการ  
๒.๒๔ นางสาวเจนจิรา บ.ป.สูงเนิน กรรมการและผู้ช่วยเลขานุการ

หน้าที่ความรับผิดชอบ

๑. ดำเนินโครงการตามแผนที่กำหนด
๒. รับผิดชอบเป้าหมายตัวชี้วัดของโครงการ
๓. ติดตามประเมินผลความสำเร็จของโครงการ
๔. ปฏิบัติงานอื่นตามที่คณะกรรมการที่ปรึกษามอบหมาย

สั่ง ณ วันที่ ๑๒ พฤษภาคม พ.ศ. ๒๕๕๗



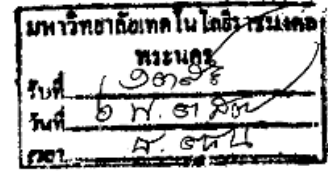
(รองศาสตราจารย์ ดร.วิโรจ อิมพิทักษ์)

รักษาราชการแทน

อธิการบดีมหาวิทยาลัยเทคโนโลยีราชมงคลพระนคร

รายชื่อผู้เข้าร่วมโครงการ





# บันทึกข้อความ

ส่วนราชการ กลุ่มวิจัย สถาบันวิจัยและพัฒนา มหาวิทยาลัยเทคโนโลยีราชมงคลพระนคร  
โทรศัพท์ ๐-๒๒๘๒-๙๐๐๙-๑๕ ต่อ ๖๐๙๓, ๖๐๙๔ โทรสาร ๐-๒๒๘๒-๐๔๒๓

ที่ ศธ ๐๕๘๑.๑๑/๐๗๔๗ วันที่ ๒ พฤษภาคม ๒๕๕๗

เรื่อง ขออนุมัติรายชื่อผู้เข้าร่วมโครงการการพัฒนาบุคลากรด้านการวิจัยที่มีศักยภาพ  
มหาวิทยาลัยเทคโนโลยีราชมงคลพระนคร

เรียน อธิการบดีมหาวิทยาลัยเทคโนโลยีราชมงคลพระนคร ผ่านรองอธิการบดีฝ่ายวิจัยและบริการวิชาการ

ตามที่ มหาวิทยาลัยเทคโนโลยีราชมงคลพระนครมอบหมายให้สถาบันวิจัยและพัฒนาดำเนินโครงการการพัฒนาบุคลากรด้านการวิจัยที่มีศักยภาพ มหาวิทยาลัยเทคโนโลยีราชมงคลพระนคร กิจกรรมที่ ๑ การอบรมเชิงปฏิบัติการ การพัฒนานักวิจัยชุมชนต้นแบบ ระหว่างวันที่ ๗ - ๙ พฤษภาคม ๒๕๕๗ นั้น ในการนี้ สถาบันวิจัยและพัฒนา มีความประสงค์ขออนุมัติรายชื่อผู้เข้าร่วมโครงการดังกล่าว ดังรายชื่อที่แนบมาพร้อมนี้

จึงเรียนมาเพื่อโปรดพิจารณาอนุมัติ

(ผู้ช่วยศาสตราจารย์จุฑามาศ พิรพัชระ)  
ผู้อำนวยการสถาบันวิจัยและพัฒนา

สอน ชอลก.  
รองอธิการบดีฝ่ายวิจัยและบริการวิชาการ  
เพื่อโปรดพิจารณา

  
ร. พ.ศ. ๕๗

เรียน อธิการบดี มหาวิทยาลัยเทคโนโลยีราชมงคลพระนคร

  
ร. พ.ศ. ๕๗  
ร. พ.ศ. ๕๗

อนุมัติ

  
๒๖/๕/๕๗

## รายชื่อผู้เข้าร่วมโครงการ

โครงการการพัฒนาบุคลากรด้านการวิจัยที่มีศักยภาพ มหาวิทยาลัยเทคโนโลยีราชมงคลพระนคร  
กิจกรรมที่ 1 การอบรมเชิงปฏิบัติการ การพัฒนานักวิจัยชุมชนต้นแบบ

### คณะวิทยากรจากมูลนิธิสถาบันวิจัยเพื่อท้องถิ่นและวิทยากรชุมชน

- |                  |             |
|------------------|-------------|
| 1. ผศ.ดร.บัญญัติ | แก้วส่อง    |
| 2. คุณชินนุวัฒน์ | มณีศรีขำ    |
| 3. คุณอาภา       | พงศ์ศิริแสน |
| 4. คุณกชกร       | ชินะวงศ์    |
| 5. คุณปวีณา      | ราชสีห์     |
| 6. คุณสุรจิต     | ชิรเวทย์    |
| 7. ป้าทองคำ      | เจือไทย     |
| 8. คุณเดช        | พุ่มคชา     |
| 9. อาจารย์ง่างาม | ประจวบวัน   |

### คณะเทคโนโลยีคหกรรมศาสตร์

- |                   |             |
|-------------------|-------------|
| 1. ผศ.ธนพรรณ      | บุญรัตกลิน  |
| 2. ผศ.จอมขวัญ     | สุวรรณรักษ์ |
| 3. นางสาวมัลลิกา  | จงจิตต์     |
| 4. นางสาวดวงกมล   | ตั้งสถิตพร  |
| 5. นางสาวเกศทิพย์ | กรีเงิน     |
| 6. ผศ.อภิญา       | มานะโรจน์   |

### คณะเทคโนโลยีสื่อสารมวลชน

- |                   |                |
|-------------------|----------------|
| 7. นางสาวสุพินดา  | สุวรรณศรี      |
| 8. นางสาวชนาภา    | หนูนา          |
| 9. นายณัฐภณ       | สุเมธอติคม     |
| 10. นางสาวรวีพร   | จรรยานันท์เกษม |
| 11. นางสาวจิตรวดี | เกตุมี่        |

### คณะศิลปศาสตร์

- |                   |                 |
|-------------------|-----------------|
| 12. ผศ.ดร.ณรงค์   | โพธิ์พุกษานันท์ |
| 13. ผศ.ดร.ธัญพร   | บุษปฤกษ์        |
| 14. ผศ.อำนาจ      | เอี่ยมสำอางค์   |
| 15. นางวิไลลักษณ์ | ตางาม           |
| 16. นางปวีณา      | จารุศิริ        |
| 17. นางสาวอังคณา  | แวซอเหาะ        |
| 18. นางเพ็ญพิมล   | ทุมประเสน       |

**คณะอุตสาหกรรมสิ่งทอและออกแบบแฟชั่น**

- |                 |               |
|-----------------|---------------|
| 19. นายสัมพันธ์ | สุวรรณคีรี    |
| 20. ผศ.เสาวณีย์ | อารีย์จงเจริญ |

**คณะสถาปัตยกรรมศาสตร์และการออกแบบ**

- |                 |             |
|-----------------|-------------|
| 21. นายคณิต     | อยู่สมบูรณ์ |
| 22. นายศิริวัชร | พัฒนคุ้ม    |

**สถาบันวิจัยและพัฒนา**

- |                     |               |
|---------------------|---------------|
| 23. ผศ.จุฑามาศ      | พีรพัชระ      |
| 24. นางสาวอินทิธิดา | หิรัญอัครวงศ์ |
| 25. นางสาวชนิดา     | ประจักษ์จิตร  |
| 26. นางสาวเมทิกา    | พวงแสง        |
| 27. นางสาวเจนจิรา   | บ.ป.สูงเนิน   |
| 28. นางสาววัชรภรณ์  | ชัยวรรณ       |
| 29. นางสาวรุจิรา    | จันทบุญ       |
| 30. นางสาววิสุดา    | วรรณห้วย      |
| 31. นายปิยวัฒน์     | เจริญทรัพย์   |
| 32. นางสาวดวงฤทัย   | แก้วคำ        |
| 33. นางสาวหนึ่งฤทัย | แก้วคำ        |
| 34. นายณัฐภักดิ์    | ฉันทกานนท์    |
| 35. นางสาวเรณู      | ยะแสง         |
| 36. นางสาวดวงตา     | เข็มทรัพย์    |
| 37. นางสาววัลลภา    | ฟักประไพ      |



รายชื่อผู้เข้าร่วมโครงการ

โครงการการพัฒนาบุคลากรด้านการวิจัยที่มีศักยภาพ มหาวิทยาลัยเทคโนโลยีราชมงคลพระนคร

กิจกรรมที่ 1 การอบรมเชิงปฏิบัติการ การพัฒนานักวิจัยชุมชนต้นแบบ

ระหว่างวันที่ 7 - 9 พฤษภาคม 2557

ชุมชนกลุ่มตัวอย่าง

| ลำดับที่ | ชื่อ-สกุล            | เวลา     | ลงนาม | เวลา     | ลงนาม | หมายเหตุ |
|----------|----------------------|----------|-------|----------|-------|----------|
| 1        | นางพรหมทิวภา มงคลก   | 08.00 น. |       | 17.00 น. |       | มีชื่อ   |
| 2        | น.ร. ช่างฉวี ขุนมา   | 08.00 น. |       | 17.00 น. |       |          |
| 3        | นางศรีเพ็ญ อารี      | 08.00 น. |       | 17.00 น. |       |          |
| 4        | นางศรีจันทร์ อธิ์วไร | 08.00 น. |       | 17.00 น. |       | น. 5     |
| 5        | น.ศ. นที เพ็ญรัมย์   | 08.00 น. |       | 17.00 น. |       | น. 5     |
| 6        | นาง สัมฤทธิ์ วัฒนชัย | 08.00 น. |       | 17.00 น. |       |          |
| 7        | นางนงนุช น้อยศรี     | 08.00 น. |       | 17.00 น. |       |          |
| 8        | นาง อธิษฐาน เมฆะนิต  | 08.00 น. |       | 17.00 น. |       |          |
| 9        | นางสุพิชชา คุณธรรม   | 08.00 น. |       | 17.00 น. |       | น. 5     |
| 10       | นางอัคริษา อธิ์วไร   | 08.00 น. |       | 17.00 น. |       | มีชื่อ   |
| 11       | น.ศ. สรณดี วัฒนชัย   | 08.00 น. |       | 17.00 น. |       |          |
| 12       | นางอ.อรุณดี อธิ์วไร  | 08.00 น. |       | 17.00 น. |       |          |
| 13       | นางอรุณดี อธิ์วไร    | 08.00 น. |       | 17.00 น. |       |          |
| 14       | นางอรุณดี อธิ์วไร    | 08.00 น. |       | 17.00 น. |       |          |
| 15       | นางอรุณดี อธิ์วไร    | 08.00 น. |       | 17.00 น. |       | มีชื่อ   |
| 16       | นางอรุณดี อธิ์วไร    | 08.00 น. |       | 17.00 น. |       |          |



รายชื่อผู้เข้าร่วมโครงการ

โครงการการพัฒนาบุคลากรด้านการวิจัยที่มีศักยภาพ มหาวิทยาลัยเทคโนโลยีราชมงคลพระนคร

กิจกรรมที่ 1 การอบรมเชิงปฏิบัติการ การพัฒนานักวิจัยชุมชนต้นแบบ

ระหว่างวันที่ 7 - 9 พฤษภาคม 2557

ชุมชนกลุ่มตัวอย่าง

| ลำดับที่ | ชื่อ-สกุล                 | เวลา     | ลงนาม | เวลา     | ลงนาม | หมายเหตุ |
|----------|---------------------------|----------|-------|----------|-------|----------|
| 17       | นาง สุภา ใจอ่อนใจดี       | 08.00 น. |       | 17.00 น. |       |          |
| 18       | นางสาวพิชิต เฟื่องฟูเจริญ | 08.00 น. |       | 17.00 น. |       |          |
| 19       | นางสาวพรรณ นกตฤณ          | 08.00 น. |       | 17.00 น. |       |          |
| 20       | นางสาวอรุณ วัฒนา          | 08.00 น. |       | 17.00 น. |       |          |
| 21       | นาย อิศร ชาติบุญ          | 08.00 น. |       | 17.00 น. |       |          |
| 22       | อ.น. วิไลภรณ์ อรรถวิเศษ   | 08.00 น. |       | 17.00 น. |       |          |
| 23       | น.ส. สรวิชัย ธีระกุล      | 08.00 น. |       | 17.00 น. |       |          |
| 24       | นางสาว อรุณ วัฒนา         | 08.00 น. |       | 17.00 น. |       |          |
| 25       | สโรจน์ นามาน              | 08.00 น. |       | 17.00 น. |       |          |
| 26       | นายวิชา เสงี่ยมเกียรติ    | 08.00 น. |       | 17.00 น. |       |          |
| 27       | นางอภรณ์ เกตุพลา          | 08.00 น. |       | 17.00 น. |       |          |
| 28       | นาง อรรณ วัฒนประเสริฐ     | 08.00 น. |       | 17.00 น. |       |          |
| 29       | นาง อรุณ วัฒนา            | 08.00 น. |       | 17.00 น. |       |          |
| 30       | ดร.สุเมธ วัฒน             | 08.00 น. |       | 17.00 น. |       |          |
| 31       | เด็กหญิงชัชพร วัฒน        | 08.00 น. |       | 17.00 น. |       |          |
| 32       | นาง อรุณ วัฒนา            | 08.00 น. |       | 17.00 น. |       |          |



รายชื่อผู้เข้าร่วมโครงการ

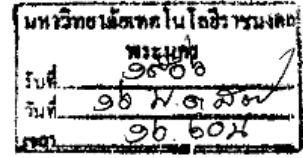
โครงการการพัฒนาบุคลากรด้านการวิจัยที่มีศักยภาพ มหาวิทยาลัยเทคโนโลยีราชมงคลพระนคร

กิจกรรมที่ 1 การอบรมเชิงปฏิบัติการ การพัฒนานักวิจัยชุมชนต้นแบบ

ระหว่างวันที่ 7 - 9 พฤษภาคม 2557

ชุมชนกลุ่มตัวอย่าง

| ลำดับที่ | ชื่อ-สกุล                 | เวลา     | ลงนาม | เวลา     | ลงนาม | หมายเหตุ |
|----------|---------------------------|----------|-------|----------|-------|----------|
| ๓๓       | ท.ม.อภิสิทธิ์ อภัยธรรมกิจ | 08.00 น. |       | 17.00 น. |       |          |
| ๓๔       | ท.ฉัตรพรีย์ สัมภพ         | 08.00 น. |       | 17.00 น. |       |          |
| ๓๕       | ท.นงน้ออิน อิ่มอร่ามรัตน์ | 08.00 น. |       | 17.00 น. |       |          |
| ๓๖       | ท.น. ประทีป น่วมศรีเมือง  | 08.00 น. |       | 17.00 น. |       |          |
| ๓๗       | ท.อ. วิมล งามธรรมา        | 08.00 น. |       | 17.00 น. |       |          |
| ๓๘       | ท.อ. นลินี วิจิตรโรจน์    | 08.00 น. |       | 17.00 น. |       |          |
| ๓๙       | ท.น. อภิชาติ ตันแทน       | 08.00 น. |       | 17.00 น. |       |          |
| ๔๐       | ท.น. นพวิมล นพวง          | 08.00 น. |       | 17.00 น. |       |          |
|          |                           | 08.00 น. |       | 17.00 น. |       |          |
|          |                           | 08.00 น. |       | 17.00 น. |       |          |
|          |                           | 08.00 น. |       | 17.00 น. |       |          |
|          |                           | 08.00 น. |       | 17.00 น. |       |          |
|          |                           | 08.00 น. |       | 17.00 น. |       |          |
|          |                           | 08.00 น. |       | 17.00 น. |       |          |
|          |                           | 08.00 น. |       | 17.00 น. |       |          |
|          |                           | 08.00 น. |       | 17.00 น. |       |          |
|          |                           | 08.00 น. |       | 17.00 น. |       |          |
|          |                           | 08.00 น. |       | 17.00 น. |       |          |



## บันทึกข้อความ

ส่วนราชการ กลุ่มวิจัย สถาบันวิจัยและพัฒนา มหาวิทยาลัยเทคโนโลยีราชมงคลพระนคร  
โทรศัพท์ ๐-๒๒๘๒-๙๐๐๙-๑๕ ต่อ ๖๐๙๓, ๖๐๙๔ โทรสาร ๐-๒๒๘๒-๐๔๒๓

ที่ ศธ ๐๕๘๑.๑๑/๐๘๒๑ วันที่ ๑๖ พฤษภาคม ๒๕๕๗

เรื่อง ขออนุมัติรายชื่อผู้เข้าร่วมโครงการการพัฒนาบุคลากรด้านการวิจัยที่มีศักยภาพ  
มหาวิทยาลัยเทคโนโลยีราชมงคลพระนคร

เรียน อธิการบดีมหาวิทยาลัยเทคโนโลยีราชมงคลพระนคร ผ่านรองอธิการบดีฝ่ายวิจัยและบริการวิชาการ

ตามที่ มหาวิทยาลัยเทคโนโลยีราชมงคลพระนครมอบหมายให้สถาบันวิจัยและพัฒนาดำเนินโครงการการพัฒนาบุคลากรด้านการวิจัยที่มีศักยภาพ มหาวิทยาลัยเทคโนโลยีราชมงคลพระนคร กิจกรรมที่ ๒ การอบรมเชิงปฏิบัติการการทำงานวิจัยที่เน้นการมีส่วนร่วมของชุมชน ในวันที่ ๑๙ พฤษภาคม ๒๕๕๗ และระหว่างวันที่ ๒๒ - ๒๓ พฤษภาคม ๒๕๕๗ นั้น ในการนี้ สถาบันวิจัยและพัฒนา มีความประสงค์ขออนุมัติรายชื่อผู้เข้าร่วมโครงการดังกล่าว ดังรายชื่อที่แนบมาพร้อมนี้

จึงเรียนมาเพื่อโปรดพิจารณาอนุมัติ

(ผู้ช่วยศาสตราจารย์จุฑามาศ พิรพัชระ)  
ผู้อำนวยการสถาบันวิจัยและพัฒนา

เรียน อธิการบดี

เรียน อธิการบดี ๑๖ พ.ค. ๕๗  
เรียน อธิการบดี ๑๖ พ.ค. ๕๗

เรียน อธิการบดี ๑๖ พ.ค. ๕๗

๑๖ พ.ค. ๕๗

เรียน อธิการบดี ๑๖ พ.ค. ๕๗

เรียน อธิการบดี ๑๖ พ.ค. ๕๗

๑๖ พ.ค. ๕๗

เรียน อธิการบดี ๑๖ พ.ค. ๕๗

๑๖ พ.ค. ๕๗

๑๖ พ.ค. ๕๗

๑๖ พ.ค. ๕๗

## รายชื่อผู้เข้าร่วมโครงการ

โครงการการพัฒนาบุคลากรด้านการวิจัยที่มีศักยภาพ มหาวิทยาลัยเทคโนโลยีราชมงคลพระนคร  
กิจกรรม 2 การอบรมเชิงปฏิบัติการ การทำงานวิจัยที่เน้นการมีส่วนร่วมของชุมชน

### คณะเทคโนโลยีคหกรรมศาสตร์

- |                      |             |                   |
|----------------------|-------------|-------------------|
| 1. ผศ.ธนพรรณ         | บุญยรัตกลิน |                   |
| 2. ผศ.จอมขวัญ        | สุวรรณรักษ์ |                   |
| 3. ผศ.อภิญา          | มานะโรจน์   |                   |
| 4. ว่าที่ร้อยตรีเข็ม | อภิวัชรโรดม |                   |
| 5. อาจารย์ธนาภ       | โสทรโยม     |                   |
| 6. อาจารย์ดวงกมล     | ตั้งสถิตพร  |                   |
| 7. นางสาวกัญญารัตน์  | สัตบุตร     | *นักศึกษาปริญญาโท |
| 8. นายธนารถ          | คล้ายดำ     | *นักศึกษาปริญญาโท |

### คณะเทคโนโลยีสื่อสารมวลชน

- |            |                  |  |
|------------|------------------|--|
| 9. นายเกษม | เขชมพุดเรื่องศรี |  |
|------------|------------------|--|

### คณะบริหารธุรกิจ

- |                   |                |  |
|-------------------|----------------|--|
| 10. นางสาวกุลิสรา | ยงยิ่งประเสริฐ |  |
|-------------------|----------------|--|

### คณะศิลปศาสตร์

- |                 |                 |  |
|-----------------|-----------------|--|
| 11. ผศ.ดร.ณรงค์ | โพธิ์พูกษานันท์ |  |
|-----------------|-----------------|--|

### คณะอุตสาหกรรมสิ่งทอและออกแบบแฟชั่น

- |                 |            |  |
|-----------------|------------|--|
| 12. นายสัมพันธ์ | สุวรรณศิริ |  |
|-----------------|------------|--|

### คณะสถาปัตยกรรมศาสตร์และการออกแบบ

- |                      |               |  |
|----------------------|---------------|--|
| 13. นางสาวธัญญธร     | อินทร์ท่าฉาง  |  |
| 14. นางสาวสุรภา      | วงศ์สุวรรณ    |  |
| 15. อาจารย์กิงกาญจน์ | พิจักขณา      |  |
| 16. ดร.สาธิต         | เหล่าวัฒนพงษ์ |  |
| 17. อาจารย์คมเขต     | เพชรรัตน์     |  |
| 18. อาจารย์มยุรี     | เรืองสมบัติ   |  |
| 19. อาจารย์ศิริพันธ์ | มิ่งขวัญ      |  |
| 20. อาจารย์ตรุณรัตน์ | พิกุลทอง      |  |

### สถาบันวิจัยและพัฒนา

- |                     |               |  |
|---------------------|---------------|--|
| 21. ผศ.จุฑามาศ      | พีรพัชระ      |  |
| 22. นางสาวอินท์ธิมา | หิรัญอัครวงศ์ |  |
| 23. นางสาวชนิดา     | ประจักษ์จิตร  |  |
| 24. นางสาวพัชรนันท์ | ยังวรวิเชียร  |  |
| 25. นางสาวเมทิกา    | พ่วงแสง       |  |



|                     |             |
|---------------------|-------------|
| 26. นางสาวเจนจิรา   | บ.ป.สูงเนิน |
| 27. นางสาววิชราภรณ์ | ชัยวรรณ     |
| 28. นางสาวรุจิรา    | จุ่นบุญ     |
| 29. นางสาววิสุตา    | วรรณหทัย    |
| 30. นายปิยวัฒน์     | เจริญทรัพย์ |
| 31. นายวิษณุรักษ์   | ดาวลอย      |
| 32. นางสาวดวงฤทัย   | แก้วคำ      |
| 33. นางสาวหนึ่งฤทัย | แก้วคำ      |
| 34. นายณัฐภัค       | ฉันทกานนท์  |
| 35. นางสาวเรณู      | ยะแสง       |
| 36. นางสาวดวงตา     | เข็มทรัพย์  |
| 37. นางสาววัลลภา    | ฟักประไพ    |



รายชื่อผู้เข้าร่วมโครงการ

โครงการพัฒนาบุคลากรด้านการวิจัยที่มีศักยภาพ มหาวิทยาลัยเทคโนโลยีราชมงคลพระนคร

กิจกรรมที่ 2 การอบรมเชิงปฏิบัติการการทำงานวิจัยที่เน้นการมีส่วนร่วมของชุมชน

ระหว่างวันที่ 22 - 23 พฤษภาคม 2557

ชุมชนกลุ่มตัวอย่าง

| ลำดับที่ | ชื่อ-สกุล              | เวลา     | ลงนาม | เวลา     | ลงนาม | หมายเหตุ |
|----------|------------------------|----------|-------|----------|-------|----------|
| 1        | ทองพราวที สีหพวง       | 06.00 น. |       | 18.30 น. |       |          |
| 2        | นางสาวอรุณ นิ่มนวล     | 06.00 น. |       | 18.30 น. |       |          |
| 3        | อชิวภาณี นาดประเสริฐ   | 06.00 น. |       | 18.30 น. |       |          |
| 4        | นางอึ้งอวล กัดแก้ว     | 06.00 น. |       | 18.30 น. |       |          |
| 5        | น.ส. นกเส็ง อัครวิเศษ  | 06.00 น. |       | 18.30 น. |       |          |
| 6        | น.ส. ภาณี แคนถน        | 06.00 น. |       | 18.30 น. |       |          |
| 7        | นางอึ้งไฉ่ นาดทอง      | 06.00 น. |       | 18.30 น. |       |          |
| 8        | นางประไพศรี ชัยธำ      | 06.00 น. |       | 18.30 น. |       |          |
| 9        | นางชนกพร อธิระพันธ์    | 06.00 น. |       | 18.30 น. |       |          |
| 10       | นางไพศาลี นามระวี      | 06.00 น. |       | 18.30 น. |       |          |
| 11       | น.ส. นันทิชา ช่างสีลา  | 06.00 น. |       | 18.30 น. |       |          |
| 12       | นางนันทิชา นิลประดิษฐ์ | 06.00 น. |       | 18.30 น. |       |          |
| 13       | นาง นนธพร อ้นศรี       | 06.00 น. |       | 18.30 น. |       |          |
| 14       | นร. อธิวัฒน์ นามระวี   | 06.00 น. |       | 18.30 น. |       |          |
| 15       | นาง นรพร นิจธีร        | 06.00 น. |       | 18.30 น. |       |          |
| 16       | น.ศ. พรชนก วารวณิช     | 06.00 น. |       | 18.30 น. |       |          |



รายชื่อผู้เข้าร่วมโครงการ

โครงการการพัฒนาบุคลากรด้านการวิจัยที่มีศักยภาพ มหาวิทยาลัยเทคโนโลยีราชมงคลพระนคร

กิจกรรมที่ 2 การอบรมเชิงปฏิบัติการการทำงานวิจัยที่เน้นการมีส่วนร่วมของชุมชน

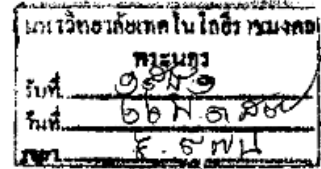
ระหว่างวันที่ 22 - 23 พฤษภาคม 2557

ชุมชนกลุ่มตัวอย่าง

| ลำดับที่ | ชื่อ-สกุล              | เวลา     | ลงนาม | เวลา     | ลงนาม | หมายเหตุ |
|----------|------------------------|----------|-------|----------|-------|----------|
| 17       | ดร.อภินันท์ วัฒนศิริ   | 06.00 น. |       | 18.30 น. |       |          |
| 18       | ดร.นงนุช วัฒนศิริ      | 06.00 น. |       | 18.30 น. |       |          |
| 19       | ดร. นิตยา วัฒนศิริ     | 06.00 น. |       | 18.30 น. |       |          |
| 20       | นางพวงมา วรรณนารถ      | 06.00 น. |       | 18.30 น. |       |          |
| 21       | นาย นานะ วัฒนศิริ      | 06.00 น. |       | 18.30 น. |       |          |
| 22       | นาย ชัยวัฒน์ วัฒนศิริ  | 06.00 น. |       | 18.30 น. |       |          |
| 23       | นาง นิตยา วัฒนศิริ     | 06.00 น. |       | 18.30 น. |       |          |
| 24       | นางสาว วิภาดา วัฒนศิริ | 06.00 น. |       | 18.30 น. |       |          |
| 25       | นางสาว นิตยา วัฒนศิริ  | 06.00 น. |       | 18.30 น. |       |          |
| 26       | นาย อดิศักดิ์ วัฒนศิริ | 06.00 น. |       | 18.30 น. |       |          |
| 27       | นางสาว นิตยา วัฒนศิริ  | 06.00 น. |       | 18.30 น. |       |          |
| 28       | นางสาว นิตยา วัฒนศิริ  | 06.00 น. |       | 18.30 น. |       |          |
| 29       | นางสาว นิตยา วัฒนศิริ  | 06.00 น. |       | 18.30 น. |       |          |
| 30       | นางสาว นิตยา วัฒนศิริ  | 06.00 น. |       | 18.30 น. |       |          |
| 31       | ดร. นิตยา วัฒนศิริ     | 06.00 น. |       | 18.30 น. |       |          |
|          |                        | 06.00 น. |       | 18.30 น. |       |          |



# บันทึกข้อความ



ส่วนราชการ กลุ่มวิจัย สถาบันวิจัยและพัฒนา มหาวิทยาลัยเทคโนโลยีราชมงคลพระนคร  
โทรศัพท์ ๐-๒๒๘๒-๙๐๐๙-๑๕ ต่อ ๖๐๙๓, ๖๐๙๔ โทรสาร ๐-๒๒๘๒-๐๔๒๓

ที่ ศธ ๐๕๘๑.๑๑/๐๗๖๖ วันที่ ๒๒ พฤษภาคม ๒๕๕๗

เรื่อง ขออนุมัติรายชื่อผู้เข้าร่วมโครงการการพัฒนาบุคลากรด้านการวิจัยที่มีศักยภาพ  
มหาวิทยาลัยเทคโนโลยีราชมงคลพระนคร

เรียน อธิการบดีมหาวิทยาลัยเทคโนโลยีราชมงคลพระนคร ผ่านรองอธิการบดีฝ่ายวิจัยและบริการวิชาการ

ตามที่ มหาวิทยาลัยเทคโนโลยีราชมงคลพระนครมอบหมายให้สถาบันวิจัยและพัฒนาดำเนินโครงการการพัฒนาบุคลากรด้านการวิจัยที่มีศักยภาพ มหาวิทยาลัยเทคโนโลยีราชมงคลพระนคร กิจกรรมที่ ๓ การอบรมเชิงปฏิบัติการการพัฒนาข้อเสนอการวิจัย ในวันจันทร์ที่ ๒๖ พฤษภาคม ๒๕๕๗ และระหว่างวันที่ ๒๖ - ๒๙ มิถุนายน ๒๕๕๗ นั้น ในการนี้ สถาบันวิจัยและพัฒนา มีความประสงค์ขออนุมัติรายชื่อผู้เข้าร่วมโครงการดังกล่าว ดังรายชื่อที่แนบมาพร้อมนี้

จึงเรียนมาเพื่อโปรดพิจารณาอนุมัติ

(ผู้ช่วยศาสตราจารย์พิชรินทร์พร ภู่อภิลิทธิ์)

รองผู้อำนวยการสถาบันวิจัยและพัฒนา

รักษาราชการแทน ผู้อำนวยการสถาบันวิจัยและพัฒนา

เรียน ผอ.กท.

เพื่อทราบเสนอขออัตรากำลังที่ ดำเนินการฯ

เพื่อไปปฏิบัติราชการ

๒๖ ก.ค. ๕๗

Dr.

๒๖ ก.ค. ๕๗

เรียน อธิการบดีมหาวิทยาลัยเทคโนโลยีราชมงคลพระนคร

เพื่อไปปฏิบัติราชการ

ขออภัย

อนุมัติ

๒๖ ก.ค. ๕๗

Dr.

๒๖ ก.ค. ๕๗

## รายชื่อผู้เข้าร่วมโครงการ

โครงการการพัฒนาบุคลากรด้านการวิจัยที่มีศักยภาพ มหาวิทยาลัยเทคโนโลยีราชมงคลพระนคร

กิจกรรมที่ 3 การอบรมเชิงปฏิบัติการ การพัฒนาข้อเสนอการวิจัย

ระยะที่ 1 วันที่ 26 พฤษภาคม 2557

### วิทยากร

- |                |            |
|----------------|------------|
| 1. คุณเวชยันต์ | เฮงสุวณิช  |
| 2. ผศ.จุฑามาศ  | พีรพัชระ   |
| 3. ผศ.เจษฎา    | กิจเกิดแสง |

### คณะกรรมการผู้ทรงคุณวุฒิ

- |                   |           |
|-------------------|-----------|
| 1. ผศ.ดร.ปราโมทย์ | วีรานุกุล |
| 2. ดร.ผกามาศ      | ชูสิทธิ์  |
| 3. ดร.รุ่งอรุณ    | พรเจริญ   |
| 4. ผศ.สุชาติดา    | เกตุดี    |

### คณะเทคโนโลยีคหกรรมศาสตร์

- |                      |              |
|----------------------|--------------|
| 5. ว่าที่ร้อยตรีเข็ม | อภิภัทรวโรดม |
| 6. ผศ.จอมขวัญ        | สุวรรณรักษ์  |
| 7. นางสาวดวงกมล      | ตั้งสถิตพร   |
| 8. ผศ.อภิญา          | มานะโรจน์    |

### คณะเทคโนโลยีสื่อสารมวลชน

- |                   |                   |
|-------------------|-------------------|
| 9. นายมานิช       | รักไทยเจริญชีพ    |
| 10. นายเกษม       | เชษมพัฒน์เรืองศรี |
| 11. นางสาวชานาภา  | หนูนาถ            |
| 12. นายพงศ์กฤษฏี  | พลเลิศ            |
| 13. นางสาววีพร    | จรรยาพันธ์เกษม    |
| 14. นางภัคประวีร์ | กลินมาลัย         |

### คณะบริหารธุรกิจ

- |                   |                |
|-------------------|----------------|
| 15. ผศ.วราพันธ์   | มุงวิชา        |
| 16. ผศ.จารุณี     | กมลขันติธร     |
| 17. ดร. ธนกร      | รัชตกุลพัฒน์   |
| 18. นายกำพร       | สุวรรณฉิม      |
| 19. นางสาวรัฐญา   | แก้วเชือกหน่ง  |
| 20. ผศ.ดร.มาเรียม | นะมิ           |
| 21. ผศ.ลำไย       | มากเจริญ       |
| 22. นางสาวกุลิสรา | ยงยิ่งประเสริฐ |

### คณะวิทยาศาสตร์และเทคโนโลยี

|                   |                |
|-------------------|----------------|
| 23. ผศ.อุดมเดชา   | พลเยี่ยม       |
| 24. ดร.ดวงฤทัย    | นิคมรัฐ        |
| 25. นางภักัสสร    | สิงหธรรม       |
| 26. ดร.วรวิทย์    | จันทร์สุวรรณ   |
| 27. นางสาววรรณช   | ดีละมัน        |
| 28. ดร.ธนพงศ์     | สารอินทร์      |
| 29. ดร.กัลทิมา    | เชาว์ชาญชัยกุล |
| 30. นายจิระศักดิ์ | ธาระจักร์      |
| 31. ดร.ปิยะพงษ์   | ปานแก้ว        |
| 32. นางนิภาพร     | ปัญญา          |

### คณะวิศวกรรมศาสตร์

|                    |              |
|--------------------|--------------|
| 33. ผศ.ดร.ประเสริฐ | วิโรจน์ชีวัน |
| 34. ผศ.ประสงค์     | ก้านแก้ว     |
| 35. ผศ.สหรัตน์     | วงศ์ศรีษะ    |
| 36. ดร.ประกอบ      | ชาติภักต์    |

### คณะศิลปศาสตร์

|                   |                 |
|-------------------|-----------------|
| 37. ผศ.ดร.ณรงค์   | โพธิ์พุกษานันท์ |
| 38. ผศ.ดร.ฉันทพร  | บุษปฤกษ์        |
| 39. ผศ.ดร.นพมณี   | ฤทธิกุลสิทธิชัย |
| 40. ผศ.สุวิมล     | จุลวานิช        |
| 41. นางสาวปวีณา   | จารุศิริ        |
| 42. นางสาวอังคณา  | แวซอเหาะ        |
| 43. นางวิไลลักษณ์ | ตางาม           |
| 44. นางเพ็ญพิมล   | ทุมประเสน       |
| 45. นางสดศรี      | คลังสุทธิ       |

### คณะอุตสาหกรรมสิ่งทอและออกแบบแฟชั่น

|                 |            |
|-----------------|------------|
| 46. นายสัมพันธ์ | สุวรรณศิริ |
|-----------------|------------|

### คณะสถาปัตยกรรมศาสตร์และการออกแบบ

|                  |              |
|------------------|--------------|
| 47. นายทินวงศ์   | รักอิสสระกุล |
| 48. นางสุรภา     | วงศ์สุวรรณ   |
| 49. นางศิริพันธ์ | มิ่งขวัญ     |
| 50. นายนภดล      | คล้ายวิเศษ   |

## สถาบันวิจัยและพัฒนา

|                     |               |
|---------------------|---------------|
| 51. ผศ.พัชรินทร์พร  | ภู่อภิสิตธิ์  |
| 52. นางพลอยวรินทร์  | รังสีกรรพุม   |
| 53. นางสาวอินท์ธิดา | หิรัญอัครวงค์ |
| 54. นางสาวชนิดา     | ประจักษ์จิตร  |
| 55. นางสาวเจนจิรา   | บ.ป.สูงเนิน   |
| 56. นางสาววิชราภรณ์ | ชัยวรรณ       |
| 57. นางสาวเรณู      | ยะแสง         |
| 58. นางสาวดวงฤทัย   | แก้วคำ        |
| 59. นายปิยวัฒน์     | เจริญทรัพย์   |
| 60. นายณัฐภัค       | ฉันทกานนท์    |
| 61. นางสาวพัชรนันท์ | ย้งวรวิเชียร  |
| 62. นางสาววิสุดา    | วรรณห้วย      |
| 63. นายวิชณูรักษ์   | ดาวลอย        |
| 64. นางสาวรุจิรา    | จุ่นบุญ       |
| 65. นางสาวเมทิกา    | พ่วงแสง       |
| 66. นางสาวหนึ่งฤทัย | แก้วคำ        |
| 67. นางสาวดวงตา     | เข็มทรัพย์    |

**รายชื่อผู้เข้าร่วมโครงการ**  
**โครงการการพัฒนาบุคลากรด้านการวิจัยที่มีศักยภาพ มหาวิทยาลัยเทคโนโลยีราชมงคลพระนคร**  
**กิจกรรมที่ 3 การอบรมเชิงปฏิบัติการ การพัฒนาข้อเสนอการวิจัย**  
**ระยะที่ 2 วันที่ 26 - 28 มิถุนายน 2557**

**วิทยากร**

- |                |           |
|----------------|-----------|
| 1. คุณเวชยันต์ | เฮงสุวณิช |
| 2. ผศ.จุฑามาศ  | พีรพัชระ  |

**คณะกรรมการผู้ทรงคุณวุฒิ**

- |                   |               |
|-------------------|---------------|
| 1. ผศ.ดร.ปราโมทย์ | วีรานุกูล*    |
| 2. ผศ.ดร.วิหาร    | ตีปัญญา       |
| 3. นายอดิสร       | จรัสวรกุลวงศ์ |
| 4. ดร.พกามาศ      | ชูสิทธิ์*     |
| 5. นายภควัต       | เกอะประสิทธิ์ |

**คณะเทคโนโลยีคหกรรมศาสตร์**

- |                  |             |
|------------------|-------------|
| 6. นางสาวชมพูนุช | เผื่อนพิภพ  |
| 7. นายณนท        | แดงสังวาลย์ |

**คณะเทคโนโลยีสื่อสารมวลชน**

- |                 |         |
|-----------------|---------|
| 8. นายพงศ์กฤษฏ์ | พลเลิศ* |
|-----------------|---------|

**คณะบริหารธุรกิจ**

- |                     |                 |
|---------------------|-----------------|
| 9. ผศ.วราพันธ์      | มุงวิชา*        |
| 10. ผศ.ฐิตินันท์    | พงษ์คะเชนทร์    |
| 11. ผศ.วราลี        | ศรีสมบัติ       |
| 12. ผศ.จารุณี       | กมลขันติธร      |
| 13. ผศ.กมลวรรณ      | พิมพ์แพทย์      |
| 14. นายกำพร         | ฉิมเจริญ*       |
| 15. ดร.ขวัญฤทัย     | บุญยะเสนา       |
| 16. นายคัมภีร์      | เนตรอัมพร       |
| 17. ผศ.ดร.มาเรียม   | นะมิ*           |
| 18. นางสาวกุลิสรา   | ยงยิ่งประเสริฐ* |
| 19. ผศ.ดร.ศุภฉัตร   | ศิริเชียร       |
| 20. นางสาวธิดารัตน์ | นาคเกี้ยว       |
| 21. นางสาวศจี       | ชมภูอ่อน        |



### คณะวิทยาศาสตร์และเทคโนโลยี

- |                    |             |
|--------------------|-------------|
| 22. ดร.ดัชชนี      | ไกรศิริ     |
| 23. ดร.วิภา        | จักรชัยกุล  |
| 24. นางอุบลวัลย์   | อินทรปัญญา  |
| 25. นางวีรวรรณ     | จันทะทรัพย์ |
| 26. ดร.เมธิญาณินธ์ | คำขาว       |
| 27. นางภักัสสร     | สิงหธรรม*   |
| 28. ดร.นริศรา      | นาคเมธี     |
| 29. ดร.สุนิสา      | สายอุปราช   |
| 30. ดร.วรินธร      | บุญยะโรจน์  |
| 31. ผศ.อุดมเดชา    | พลเยี่ยม*   |
| 32. ผศ.ดวงใจ       | เขมวิรัตน์  |

### คณะอุตสาหกรรมสิ่งทอและออกแบบแฟชั่น

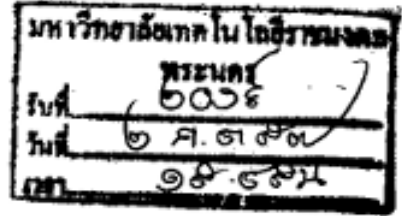
- |                  |          |
|------------------|----------|
| 33. นางสาวฐิติมา | พุทธบูชา |
| 34. นางสาวนิตยา  | วันโสภา  |

### สถาบันวิจัยและพัฒนา

- |                     |               |
|---------------------|---------------|
| 35. นางพลอยวรินทร์  | รังสิกรรพุม   |
| 36. นางสาวอินท์ธิมา | หิรัญอัครวงศ์ |
| 37. นางสาวชนิดา     | ประจักษ์จิตร  |
| 38. นางสาวเจนจิรา   | บ.ป.สูงเนิน   |
| 39. นางสาววัชรภรณ์  | ชัยวรรณ       |
| 40. นางสาวเรณู      | ยะแสง         |
| 41. นางสาวดวงฤทัย   | แก้วคำ        |
| 42. นายปิยวัฒน์     | เจริญทรัพย์   |
| 43. นายณัฐภัก       | ฉินทกานนท์    |
| 44. นางสาวพัชรนันท์ | ย้งวรวิเชียร  |
| 45. นางสาววิสุตา    | วรรณห้วย      |
| 46. นายวิชณูรักษ์   | ดาวลอย        |
| 47. นางสาวรุจิรา    | จุ่นบุญ       |
| 48. นางสาวเมธิกา    | พ่วงแสง       |
| 49. นางสาวหนึ่งฤทัย | แก้วคำ        |



## บันทึกข้อความ



ส่วนราชการ กลุ่มวิจัย สถาบันวิจัยและพัฒนา มหาวิทยาลัยเทคโนโลยีราชมงคลพระนคร  
โทรศัพท์ ๐-๒๒๘๒-๙๐๐๙-๑๕ ต่อ ๖๐๙๓, ๖๐๙๔ โทรสาร ๐-๒๒๘๒-๐๔๒๓

ที่ ศธ ๐๕๘๑.๑๑/๑๑๒๘ วันที่ ๒ กรกฎาคม ๒๕๕๗

เรื่อง ขออนุมัติรายชื่อผู้เข้าร่วมโครงการการพัฒนาบุคลากรด้านการวิจัยที่มีศักยภาพ  
มหาวิทยาลัยเทคโนโลยีราชมงคลพระนคร

เรียน อธิการบดีมหาวิทยาลัยเทคโนโลยีราชมงคลพระนคร ผ่านรองอธิการบดีฝ่ายวิจัยและบริการวิชาการ

ตามที่ มหาวิทยาลัยเทคโนโลยีราชมงคลพระนครมอบหมายให้สถาบันวิจัยและพัฒนาดำเนินโครงการการพัฒนาบุคลากรด้านการวิจัยที่มีศักยภาพ มหาวิทยาลัยเทคโนโลยีราชมงคลพระนคร กิจกรรมที่ ๔ การอบรมเชิงปฏิบัติการการพัฒนาต้นฉบับบทความวิจัย ระหว่างวันที่ ๓ - ๕ กรกฎาคม ๒๕๕๗ นั้น ในการนี้ สถาบันวิจัยและพัฒนา มีความประสงค์ขออนุมัติรายชื่อผู้เข้าร่วมโครงการดังกล่าว ดังรายชื่อที่แนบมาพร้อมนี้ จึงเรียนมาเพื่อโปรดพิจารณาอนุมัติ

(ผู้ช่วยศาสตราจารย์พิชิตพันธ์พร ภู่อภิลิทธิ์)

รองผู้อำนวยการสถาบันวิจัยและพัฒนา

รักษาราชการแทน ผู้อำนวยการสถาบันวิจัยและพัฒนา

เรียน ผอ.กค.

เพื่อขอเสนอชื่อผู้ที่ผ่านการคัดเลือกเข้าอบรม  
เพื่อพัฒนาบุคลากรด้านการวิจัยที่มีศักยภาพ

Abut Little  
๒ ก.ค. ๕๗

ผอ.กค. ๕๗

เรียน อธิการบดี มหาวิทยาลัยเทคโนโลยีราชมงคลพระนคร

เพื่อขอเสนอชื่อผู้ที่ผ่านการคัดเลือกเข้าอบรมพัฒนาบุคลากร

๒๗  
๖๓๖๗

อนุมัติ

## รายชื่อผู้เข้าร่วมโครงการ

โครงการการพัฒนาบุคลากรด้านการวิจัยที่มีศักยภาพ มหาวิทยาลัยเทคโนโลยีราชมงคลพระนคร  
กิจกรรมที่ 3 การอบรมเชิงปฏิบัติการ การอบรมการพัฒนาต้นฉบับบทความ  
ระหว่างวันที่ 3-5 กรกฎาคม 2557

### วิทยากร

- |                      |                |
|----------------------|----------------|
| 1. ดร.ไพศาล          | การถาง         |
| 2. อาจารย์จิระศักดิ์ | ธาระจักร       |
| 3. ดร.กัลทิมา        | เซาว์ชาญชัยกุล |
| 4. ดร.ปิยะพงษ์       | ปานแก้ว        |
| 5. ดร.ดวงฤทัย        | นิคมรัฐ        |
| 6. ดร.ธนพงศ์         | สารอินทร์      |
| 7. ดร.ณภัทร          | ชาธิรัตน์      |
| 8. ดร.วิไลวรรณ       | สินะกุล        |

### คณะครุศาสตร์อุตสาหกรรม

- |                |        |
|----------------|--------|
| 1. ผศ.สุชาติดา | เกตุดี |
|----------------|--------|

### คณะวิทยาศาสตร์และเทคโนโลยี

- |                      |            |
|----------------------|------------|
| 2. ผศ.พิชญุภา        | พุกผาสุก   |
| 3. ผศ.สุนีย์         | สัมมาทัต   |
| 4. ผศ.อุดมเดชา       | พลเยี่ยม   |
| 5. ผศ.สิริ           | สิระชนกุล  |
| 6. ดร.วิภา           | จักรชัยกุล |
| 7. ดร.สุนิสา         | สายอุปราช  |
| 8. ดร.ดัชนี          | ไกรศิริ    |
| 9. ผศ.สังเว          | เสวกวิหารี |
| 10. นางสาววรรณุช     | ดีละมัน    |
| 11. นางสาวอรสา       | ฉายแสง     |
| 12. นางสาวอัญชญา     | ชัตติยวงศ์ |
| 13. นางธนาพร         | บุญชู      |
| 14. นายเกรียงไกร     | เหลืองอำไพ |
| 15. นางพรณิการ์      | มีอ่อน     |
| 16. นางศรวิไล        | พวงน้อย    |
| 17. นางสาวเพ็ชรรัตน์ | เวฬุคามกุล |

### คณะวิศวกรรมศาสตร์

- |                    |              |
|--------------------|--------------|
| 18. ผศ.ดร.ประเสริฐ | วิโรจน์ชีวัน |
| 19. ผศ.ดร.วิโรจน์  | ฤทธิ์ทอง     |
| 20. ผศ.ประสงค์     | ก้านแก้ว     |
| 21. นายแจ๊ค        | ชุ่มอินทร์   |

### สถาบันวิจัยและพัฒนา

- |                     |                |
|---------------------|----------------|
| 22. ผศ.พัชรินทร์พร  | ภู่อภิสิตี     |
| 23. นางสาวอินท์ธิดา | หิรัญอักษรวงศ์ |
| 24. นางสาวชนิดา     | ประจักษ์จิตร   |
| 25. นางสาวเจนจิรา   | บ.ป.สูงเนิน    |
| 26. นางสาวเรณู      | ยะแสง          |
| 27. นางสาววัชรภรณ์  | ชัยวรรณ        |
| 28. นางสาววิสุดา    | วรรณหทัย       |
| 29. นางสาวรุจิรา    | จันทบุญ        |
| 30. นางสาวเมทิกา    | พ่วงแสง        |

แบบประเมินความพึงพอใจ

แบบประเมิน

โครงการการพัฒนาบุคลากรด้านการวิจัยที่มีศักยภาพ มหาวิทยาลัยเทคโนโลยีราชมงคลพระนคร

ตอนที่ 1 ข้อมูลทั่วไป

สถานภาพ  บุคลากรสายวิชาการ  บุคลากรสายสนับสนุน  
 วุฒิการศึกษา ปริญญาตรี ปริญญาโท ปริญญาเอก  
 เพศ ชาย หญิง อายุ ..... ปี  
 ประสบการณ์การทำงานวิจัย  
 ไม่มีประสบการณ์  น้อยกว่า 3 ปี  3-5 ปี  มากกว่า 5 ปี  
 หน่วยงาน .....

ตอนที่ 2 ความพึงพอใจต่อการดำเนินโครงการการพัฒนาบุคลากรด้านการวิจัยที่มีศักยภาพ มหาวิทยาลัยเทคโนโลยีราชมงคลพระนคร

| ประเด็นความคิดเห็น  | ระดับความพึงพอใจ / ความรู้ความเข้าใจ / การนำความรู้ไปใช้ |          |              |           |                 |
|---|--|----------|--------------|-----------|-----------------|
|   | มากที่สุด<br>5   | มาก<br>4 | ปานกลาง<br>3 | น้อย<br>2 | น้อยที่สุด<br>1 |
| <b>ด้านรูปแบบการอบรมและวิทยากร</b>                                      |  |          |              |           |                 |
| 1. การถ่ายทอดความรู้ของวิทยากรมีความชัดเจน ตรงกับวัตถุประสงค์ของการอบรม |  |          |              |           |                 |
| 2. ความสามารถในการอธิบายเนื้อหาและการเชื่อมโยงเนื้อหาในการฝึกอบรม       |  |          |              |           |                 |
| 3. ลักษณะรูปแบบและวิธีการอบรม   |  |          |              |           |                 |
| 4. ความครบถ้วนของเนื้อหาในการฝึกอบรม                                    |  |          |              |           |                 |
| 5. การตอบข้อซักถามในการฝึกอบรม  |  |          |              |           |                 |
| <b>ด้านสถานที่ / ระยะเวลา / อาหาร</b>                                   |  |          |              |           |                 |
| 6. สถานที่อบรมมีความเหมาะสม   |  |          |              |           |                 |
| 7. ความพร้อมของอุปกรณ์วัสดุอุปกรณ์                                      |  |          |              |           |                 |
| 8. ระยะเวลาในการอบรมมีความเหมาะสม                                       |  |          |              |           |                 |
| 9. อาหาร เครื่องดื่ม และการบริการของเจ้าหน้าที่                         |  |          |              |           |                 |
| <b>ด้านการนำความรู้ไปใช้ประโยชน์</b>                                    |  |          |              |           |                 |
| 10. สามารถนำความรู้ที่ได้รับไปประยุกต์ใช้ในการปฏิบัติงานได้             |  |          |              |           |                 |
| 11. มีความมั่นใจและสามารถนำความรู้ที่ได้รับไปใช้ในการปฏิบัติงานได้      |  |          |              |           |                 |
| 12. สามารถนำความรู้ไปเผยแพร่/ถ่ายทอดแก่ผู้อื่นได้                       |  |          |              |           |                 |

ตอนที่ 3 ข้อเสนอแนะอื่นๆ

ข้อเสนอแนะสำหรับการอบรม.....  
 .....  
 .....





**สถาบันวิจัยและพัฒนา มหาวิทยาลัยเทคโนโลยีพระนคร**  
Institute of Research and Development Rajamangala University of Technology Phra Nakhon  
399 ถนนสามเสน แขวงวีรพยาบาล เขตดุสิต กรุงเทพมหานคร 10300  
โทรศัพท์ : 0 2665 3777-15 ต่อ 6093 , 6097 โทรสาร : 0 2282 0423

[www.ird.rmutp.ac.th](http://www.ird.rmutp.ac.th)