

มหาวิทยาลัยเทคโนโลยี ราชมงคลพระนคร

Rajamangala University of Technology Phra Nakhon

RMUTA



รายงานผลการดำเนินงาน

โครงการการบริการวิชาการสู่ชุมชน

สถาบันวิจัยและพัฒนา มหาวิทยาลัยเทคโนโลยีราชมงคลพระนคร

(งบประมาณเงินรายจ่าย ประจำปีงบประมาณ พ.ศ.๒๕๖๑)



รายงานผลการดำเนินงาน

โครงการการบริการวิชาการสู่ชุมชน

(งบประมาณเงินรายจ่าย ประจำปีงบประมาณ พ.ศ.๒๕๖๑)

สถาบันวิจัยและพัฒนา มหาวิทยาลัยเทคโนโลยีราชมงคลพระนคร
๓๙๙ ถนนสามเสน แขวงวชิรพยาบาล เขตดุสิต กรุงเทพมหานคร ๑๐๓๐๐
โทรศัพท์ : ๐๒ ๖๖๕ ๓๗๗๗ , ๓๘๘๘ ต่อ ๖๖๔๔ โทรสาร : ๐๒ ๖๖๕ ๓๘๖๐
www.ird.rmutp.ac.th



บทสรุปผู้บริหาร

๑. หลักการและเหตุผล

มหาวิทยาลัยเทคโนโลยีราชมงคลพระนคร ได้กำหนดวิสัยทัศน์ในการเป็นมหาวิทยาลัยชั้นนำด้านการผลิตบัณฑิตมืออาชีพ โดยมีพันธกิจหลัก ๕ พันธกิจ เช่นเดียวกับสถาบันอุดมศึกษาอื่น ๆ สำหรับพันธกิจบริการวิชาการ ได้กำหนดประเด็นยุทธศาสตร์ให้บริการวิชาการ ในการให้บริการวิชาการแก่สังคม เพื่อสร้างและพัฒนาอาชีพโดยยึดหลักปรัชญาเศรษฐกิจพอเพียง โดยหนึ่งกลยุทธ์ในการดำเนินงานเพื่อพัฒนางานบริการวิชาการ คือ การบริการวิชาการที่มีศักยภาพในการพัฒนาประเทศอย่างยั่งยืน โดยการดำเนินงานตามกลยุทธ์ดังกล่าวเป็นการตอบสนองนโยบายด้านการบริการวิชาการของมหาวิทยาลัยเพื่อก้าวแรกสู่ทศวรรษที่ ๒ ของ มทร.พระนคร

อีกทั้ง มทร.พระนคร ยังมีความเข้มแข็งในการถ่ายทอดองค์ความรู้สู่ชุมชน ในองค์ความรู้ด้านสิ่งประดิษฐ์ การพัฒนาแปรรูปผลิตผลทางการเกษตรประเภทอาหารและไม่ใช่อาหาร การพัฒนาบรรจุภัณฑ์และการตลาด เพื่อผลประโยชน์ในเชิงพาณิชย์ สามารถสร้างรายได้และพัฒนาคุณภาพชีวิตให้ชุมชน สังคมได้อย่างต่อเนื่อง

ซึ่งบทบาทสำคัญในการบริหารจัดการและการให้บริการวิชาการดังกล่าวมหาวิทยาลัยได้มอบหมายให้สถาบันวิจัยและพัฒนาเป็นหน่วยงานกลางรับผิดชอบในการดำเนินงานโดยความร่วมมือจาก ๙ คณะ “โครงการบริการวิชาการสู่ชุมชน” จึงเป็นโครงการที่มีวัตถุประสงค์เพื่อตอบสนองนโยบายด้านการบริการวิชาการของมหาวิทยาลัยให้บรรลุผลสำเร็จตามยุทธศาสตร์การบริหารองค์กรรวมเชิงรุกก้าวแรกในทศวรรษที่ ๒ (พ.ศ.๒๕๕๘-๒๕๖๘)

๒. วัตถุประสงค์

- ๒.๑ เพื่อสำรวจปัญหาและความต้องการรับบริการข้อมูล คำปรึกษา และถ่ายทอดเทคโนโลยีของผู้รับบริการในกลุ่มภาคกลางตอนล่าง และพื้นที่ใกล้เคียง
- ๒.๒ เพื่อแลกเปลี่ยนเรียนรู้และสร้างเครือข่ายความร่วมมือด้านการบริการวิชาการกับหน่วยงานภายนอก
- ๒.๓ เพื่อตอบสนองนโยบายการบริการวิชาการของมหาวิทยาลัยในการพัฒนางานวิจัยและงานบริการวิชาการสู่การใช้ประโยชน์เชิงพาณิชย์ เพื่อสร้างอาชีพและพัฒนาคุณภาพชีวิตให้ชุมชนสังคมได้อย่างต่อเนื่องและยั่งยืน

๓. การดำเนินงานและผลการดำเนินงาน

วันที่ ๒๖ - ๒๗ มีนาคม ๒๕๖๑ ดำเนินโครงการบริการวิชาการสู่ชุมชน กิจกรรมที่ ๑ กิจกรรมการสำรวจปัญหาความต้องการและแลกเปลี่ยนเรียนรู้ โดยสำรวจข้อมูลชุมชนจำนวน ๒๕ กลุ่ม ในจังหวัดราชบุรี อำเภอเมืองราชบุรี ได้แก่ ไร่สุขใจ วิสาหกิจชุมชนรักชุมชนเพาะเลี้ยงเห็ด บ้านหนองนางแพรว ชุมชนหมู่บ้านตะโก กาดวิถีชุมชนคูบัว อำเภอวัดเพลง ได้แก่ วิสาหกิจชุมชนกลุ่มแม่บ้านเกษตรจรูญศรี กลุ่มปลูกมะพร้าว น้ำหอม บ้านนางสุญ อำเภอดำเนินสะดวก ได้แก่ ศูนย์ส่งเสริมอาชีพสตรีโอท็อป ๔ ดาว กลุ่มข้าวทอดกระเทียมทอง อำเภอโพธาราม ได้แก่ กลุ่มวิสาหกิจชุมชนผู้ผลิตข้าวแปรรูปข้าวกล้องเตาปูน กลุ่มเต้าหู้ดำสมุนไพรสุตรโบราณ ทองเที่ยว วัดเขาช่องพราน อำเภอบ้านโป่ง ได้แก่ กลุ่มน้ำพริกหมู ๑๖ ทองเที่ยวชุมชนวัฒนธรรมไทยวน อำเภอจอมบึง ได้แก่ ศูนย์เรียนรู้อยู่เย็นเป็นสุข วิสาหกิจชุมชนเห็ดผักหลากชนิดปลอดสารพิษสู่ชีวิตพอเพียง กลุ่มบ้านหนองไผ่ ศูนย์ผ้าจกวัดรางบัว อำเภอสวนผึ้ง ได้แก่ กลุ่มแปรรูปถั่วดาวอินคาบ้านท่ามะขาม กลุ่มอาชีพชุมชนบ้านผาปก หมู่บ้านเชิงวัฒนธรรมหมู่บ้านห้วยแห้ง อำเภอบ้านคา ได้แก่ กลุ่มพันจันทร์หวานละมุน วิสาหกิจชุมชนเกษตรอินทรีย์บ้านคา หมู่บ้านโป่งกระทิงบน กลุ่ม OTOP สตรีบ้านบึง พร้อมทั้งร่วมประชุมกับชุมชนท่องเที่ยว OTOP นวัตวิถี ณ ศาลากลางจังหวัดราชบุรี

วันที่ ๓ - ๔ พฤษภาคม ๒๕๖๑ ดำเนินโครงการบริการวิชาการสัญจรสู่ชุมชน กิจกรรมที่ ๒ กิจกรรมการให้คำปรึกษาเชิงลึก ร่วมกับชุมชน ๙ กลุ่ม โดยการลงพื้นที่กลุ่มและสถานที่จริงของชุมชนที่เสนอความต้องการ ซึ่งนำผลจากการสำรวจประเด็นปัญหา ความต้องการ และแลกเปลี่ยนเรียนรู้ในกิจกรรมที่ ๑ ระหว่างวันที่ ๒๖ - ๒๗ มีนาคม ๒๕๖๑ นำมาสรุปความต้องการรับบริการอย่างเร่งด่วนของชุมชนในพื้นที่จังหวัดราชบุรี โดยการพัฒนาเครื่องหมายหรือสัญลักษณ์ (LOGO) ของผลิตภัณฑ์ จำนวน ๙ แบบ จาก ๙ กลุ่มชุมชนของอำเภอเมืองราชบุรี อำเภอดำเนินสะดวก อำเภอโพธาราม อำเภोजอมบึง อำเภอสวนผึ้ง และอำเภอบ้านคา รวมทั้งการผลิตสื่อเพื่อการประชาสัมพันธ์ชุมชนร่วมกับชุมชนคูบัว ณ ห้องประชุมหลวงยกกระบัตร ชั้น ๓ ศาลากลางจังหวัดราชบุรีและชุมชนคูบัว ตำบลคูบัว อำเภอเมืองราชบุรี จังหวัดราชบุรี

๔. สรุปผลการดำเนินงานตามเป้าหมาย

ผลการดำเนินงานตามเป้าหมายของมหาวิทยาลัยเทคโนโลยีราชมงคลพระนคร แสดงดังตารางที่ ๑

ตารางที่ ๑ สรุปผลการดำเนินงานตามเป้าหมาย

การดำเนินงาน	ค่าเป้าหมาย (ร้อยละ)	ผลการดำเนินงาน (ร้อยละ)
ตัวชี้วัดระดับผลลัพธ์		
๑. ผู้เข้ารับบริการนำความรู้ไปใช้ประโยชน์	๘๖	๙๓.๒๐
๒. ความพึงพอใจของผู้รับบริการวิชาการและวิชาชีพต่อประโยชน์จากการบริการ	๘๕	๙๐.๒๐
๓. โครงการบริการวิชาการที่ส่งเสริมศักยภาพในการแข่งขันของประเทศในเวลา ๑ ปี	๑๕	๑๐๐
ตัวชี้วัดระดับผลผลิต		
๑. จำนวนโครงการ กิจกรรมบริการวิชาการแก่สังคม	๑	๑
๒. ความพึงพอใจของผู้รับบริการในกระบวนการให้บริการ	๙๐	๙๓.๖๐
๓. งานบริการวิชาการแล้วเสร็จตามระยะเวลาที่กำหนด	๙๕	๑๐๐
๔. ค่าใช้จ่ายของการให้บริการวิชาการตามงบประมาณที่ได้รับจัดสรร	๒๓๒,๘๐๐	๒๒๓,๘๘๖.๖๐

๕. การใช้จ่ายงบประมาณ

ใช้จ่ายงบประมาณ จำนวน ๒๒๓,๘๘๖.๖๐ บาท

(สองแสนสองหมื่นสามพันแปดร้อยแปดสิบบาทหกสิบสตางค์)

ค่าตอบแทน ๓๓,๖๐๐ บาท

ค่าใช้จ่าย ๑๖๐,๖๑๖ บาท

ค่าวัสดุ ๒๙,๖๗๐.๖๐ บาท

๗. ประโยชน์และการต่อยอดโครงการ

- ๗.๑ ทำให้ทราบถึงปัญหาและความต้องการของชุมชนที่แท้จริง สามารถนำข้อมูลที่ได้จากการสำรวจ ข้อมูลความต้องการของชุมชน นำไปเสนอของบประมาณเพื่อจัดทำโครงการวิจัยและโครงการ บริการวิชาการต่อไป
- ๗.๒ มีแนวทางการเขียนโครงการวิจัยหรือโครงการบริการวิชาการของคณะได้ดีขึ้น
- ๗.๓ ได้นำความรู้ที่ได้รับไปต่อยอดโครงการวิจัยและบริการวิชาการ
- ๗.๔ ชุมชนได้รับองค์ความรู้จากการลงพื้นที่ของคณะอาจารย์ สร้างรายได้เพิ่มขึ้น ทำให้ชุมชนมีคุณภาพ ชีวิตที่ดีขึ้น
- ๗.๕ ชุมชนสามารถนำความรู้ที่ได้รับไปปรับปรุง พัฒนาคุณภาพ และต่อยอดผลิตภัณฑ์ให้ดีขึ้นได้

๘. จุดเด่นและข้อเสนอเพื่อการพัฒนา

จุดเด่น

- เจ้าหน้าที่ให้บริการเป็นอย่างดี ทั้งด้านข้อมูลรายละเอียดการจัดโครงการ กำหนดการ และการบริหารเวลา
- เจ้าหน้าที่อธิบายและให้คำปรึกษาได้เป็นอย่างดี เพื่อเป็นแนวทางในการจัดโครงการต่อไป
- เจ้าหน้าที่ให้บริการด้วยความสุภาพ อ่อนน้อม
- การประชาสัมพันธ์ กำหนดการ เป้าหมายของโครงการชัดเจนและทั่วถึงมาก
- กิจกรรมการประชุมความมีความกระชับและตรงประเด็น
- ต่อยอดการทำงานด้านวิจัยและบริการวิชาการของคณะ
- ชุมชนได้รับประโยชน์ตรงตามความต้องการอย่างแท้จริง

ข้อเสนอ

- เจ้าหน้าที่ควรเตรียมข้อมูลเรื่องเส้นทางและการนัดหมายในการลงพื้นที่ให้ครอบคลุมกว่านี้
- ทางผู้จัดควรชี้แจงประเด็น หัวข้อ และเป้าหมายของโครงการให้ผู้เสวนาเข้าใจก่อนล่วงหน้า

กิตติกรรมประกาศ

โครงการบริการวิชาการสู่ชุมชน ประสบความสำเร็จเพราะได้รับการสนับสนุนงบประมาณเงินรายจ่าย ประจำปีงบประมาณ พ.ศ. ๒๕๖๑ จากมหาวิทยาลัยเทคโนโลยีราชมงคลพระนคร ขอขอบพระคุณผู้บริหารมหาวิทยาลัยเทคโนโลยีราชมงคลพระนคร ที่ให้การสนับสนุนการดำเนินงานของโครงการจนสำเร็จลุล่วง ขอขอบพระคุณผู้บริหารคณะอาจารย์ นักวิจัย ผู้ปฏิบัติงานจาก ๙ คณะ ที่ร่วมกันเสวนาแลกเปลี่ยนเรียนรู้กับชุมชน ขอขอบพระคุณสำนักงานพัฒนาชุมชนจังหวัดราชบุรี และกลุ่มชุมชนในจังหวัดราชบุรี อำเภอเมืองราชบุรี ได้แก่ ไร่สุขใจ วิสาหกิจชุมชนรักชุมชนเพาะเลี้ยงเห็ด บ้านหนองนางแพรว ชุมชนหมู่บ้านตะโก กาดวิถีชุมชนคูบัว อำเภอวัดเพลง ได้แก่ วิสาหกิจชุมชนกลุ่มแม่บ้านเกษตรจรูณศรี กลุ่มปลูกมะพร้าว น้ำหอมบ้านนางสุญ อำเภอดำเนินสะดวก ได้แก่ ศูนย์ส่งเสริมอาชีพสตรีโอท็อป ๔ ดาว กลุ่มข้าวทอดกระทงทอง อำเภอโพธาราม ได้แก่ กลุ่มวิสาหกิจชุมชนผู้ผลิตข้าวแปรรูปข้าวกล้องเตาปูน กลุ่มเต้าหู้ดำสมุนไพรสุตรโบราณ ท้องเที่ยววัดเขาช่องพราน อำเภอบ้านโป่ง ได้แก่ กลุ่มน้ำพริกหมู่ ๑๖ ท้องเที่ยวชุมชนวัฒนธรรมไทยวน อำเภอจอมบึง ได้แก่ ศูนย์เรียนรู้ อยู่เย็นเป็นสุข วิสาหกิจชุมชนเห็ดผักหลากหลายชนิดปลอดสารพิษสู่ชีวิตพอเพียง กลุ่มบ้านหนองไผ่ ศูนย์ผ้าจกวัดรางบัว อำเภอสวนผึ้ง ได้แก่ กลุ่มแปรรูปถั่วดาวอินคาบ้านท่ามะขาม กลุ่มอาชีพชุมชนบ้านผาปก หมู่บ้านเชิงวัฒนธรรม หมู่บ้านห้วยแห้ง อำเภอบ้านคา ได้แก่ กลุ่มพันจันทร์หวานละมุน วิสาหกิจชุมชนเกษตรอินทรีย์บ้านคา หมู่บ้านโป่งกระทิงบน กลุ่ม OTOP สตรีบ้านบึง ที่ให้ความอนุเคราะห์คณะอาจารย์ นักวิจัย นักบริการวิชาการ และผู้ปฏิบัติงานจากมหาวิทยาลัยเทคโนโลยีราชมงคลพระนคร ในกิจกรรมที่ ๑ กิจกรรมการสำรวจปัญหาความต้องการและแลกเปลี่ยนเรียนรู้ และกิจกรรมที่ ๒ กิจกรรมการลงพื้นที่เพื่อให้คำปรึกษาเชิงลึก และขอขอบคุณเจ้าหน้าที่สถาบันวิจัยและพัฒนา ที่ให้ความร่วมมือในการทำงาน รวมทั้งมีส่วนร่วมในความสำเร็จของโครงการนี้

กลุ่มบริการวิชาการ
ผู้รับผิดชอบโครงการ

สารบัญ

เรื่อง	หน้า
บทสรุปผู้บริหาร	ก
กิตติกรรมประกาศ	ง
สารบัญเรื่อง	จ
สารบัญตาราง	ฉ
สารบัญรูป	ช
บทที่ ๑ รายละเอียดโครงการ	๑
ข้อเสนอโครงการ	๑
บทที่ ๒ การดำเนินการ	๗
ขั้นตอนการดำเนินงาน	๗
คณะกรรมการดำเนินงาน	๘
ค่าใช้จ่ายในการดำเนินงาน	๑๐
กำหนดการและหัวข้อบรรยาย	๑๑
รายชื่อผู้เข้าร่วมโครงการ	๑๒
บทที่ ๓ ผลการประเมินระหว่างถ่ายทอดเทคโนโลยี	๒๑
ข้อมูลทั่วไปของผู้ตอบแบบประเมิน	๒๑
ความพึงพอใจต่อโครงการ	๒๒
บทที่ ๔ ผลการติดตามหลังการถ่ายทอดเทคโนโลยี	๒๕
การติดตามประเมินผล	๒๕
ข้อมูลในภาพรวม	๒๕
ภาคผนวก	๒๗
ภาคผนวก ก ภาพถ่ายกิจกรรม	๒๘
ภาคผนวก ข แบบสำรวจข้อมูลความต้องการเทคโนโลยีของกลุ่มผู้รับบริการ	๕๐
ภาคผนวก ค แบบประเมินความพึงพอใจ	๕๒
ภาคผนวก ง แบบติดตามประเมินผล	๕๔
ภาคผนวก จ เอกสารที่เกี่ยวข้องกับการดำเนินงาน	๕๖

สารบัญตาราง

ตารางที่	หน้า
๑ สรุปผลการดำเนินงานตามเป้าหมาย	ข
๒.๑ แสดงค่าใช้จ่ายการดำเนินงาน	๑๐
๒.๒ กำหนดการ กิจกรรมที่ ๑	๑๑
๒.๓ กำหนดการ กิจกรรมที่ ๒	๑๑
๒.๔ รายชื่อผู้เข้าร่วมโครงการ	๑๒
๓.๑ ข้อมูลทั่วไปของผู้ตอบแบบประเมิน	๒๑
๓.๒ ค่าร้อยละและค่าเฉลี่ยของความพึงพอใจต่อโครงการ	๒๓
๔.๑ แสดงค่าร้อยละของผู้ใช้ประโยชน์	๒๕
๔.๒ ผลการใช้ประโยชน์จำแนกตามระยะเวลาและแนวทางการนำไปใช้ประโยชน์	๒๖

สารบัญรูป

รูปที่	หน้า
๒.๑ ขั้นตอนการดำเนินงาน	๗
๓.๑ ความสัมพันธ์ของความพึงพอใจต่อการให้บริการ	๒๒

บทที่ ๑
รายละเอียดโครงการ

ข้อเสนอโครงการ

แบบเสนอของงบประมาณเงินรายจ่าย ประจำปีงบประมาณ พ.ศ. ๒๕๖๑
โครงการบริการวิชาการแก่สังคม
หน่วยงาน สถาบันวิจัยและพัฒนา

ชื่อโครงการ โครงการบริการวิชาการสู่ชุมชน

ลักษณะโครงการ

- ๑.๑. การอบรม การประชุม การสัมมนา (ทางวิชาการ/เชิงปฏิบัติการ)
- ๑.๒. การศึกษาดูงาน
- ๑.๓. การจัดงาน การจัดนิทรรศการ การประกวดแข่งขัน
- ๑.๔. การวิเคราะห์ การทดสอบ การตรวจสอบ
- ๑.๕. การฝึกอบรมเพื่อถ่ายทอดความรู้เทคโนโลยี
- ๑.๖. การให้บริการข้อมูล การเผยแพร่ความรู้ผ่านสื่อต่าง ๆ
- ๑.๗. อื่น ๆ

ความสอดคล้องกับประเด็นยุทธศาสตร์และกลยุทธ์ของมหาวิทยาลัย ตามแผนยุทธศาสตร์การพัฒนา มหาวิทยาลัยเทคโนโลยีราชมงคลพระนคร (ประจำปีการศึกษา ๒๕๕๗ – ๒๕๖๑)

ประเด็นยุทธศาสตร์ที่ ๑ การพัฒนาความเข้มแข็งในการจัดการศึกษาให้บัณฑิตมีคุณภาพตามมาตรฐาน พร้อมเข้าสู่ประชาคมอาเซียน

เป้าประสงค์ที่ ๑ จัดการศึกษาด้านวิชาชีพและเทคโนโลยีที่สามารถแข่งขันได้ในระดับอาเซียน / นานาชาติ
กลยุทธ์ที่

- ๑. การพัฒนาการจัดการศึกษาที่เน้นความเป็นเลิศทางวิชาการและความเชี่ยวชาญในวิชาชีพ
- ๒. การนำมหาวิทยาลัยสู่ประชาคมอาเซียนและการเป็นที่ยอมรับในระดับนานาชาติ

เป้าประสงค์ที่ ๒ ผลิตบัณฑิตให้เป็นคนดี คนเก่ง และมีทักษะในการดำรงชีวิตที่ดี
กลยุทธ์ที่

- ๒. การนำมหาวิทยาลัยสู่ประชาคมอาเซียนและการเป็นที่ยอมรับในระดับนานาชาติ
- ๓. การพัฒนาคุณภาพนักศึกษาที่สะท้อนอัตลักษณ์ของมหาวิทยาลัย

ประเด็นยุทธศาสตร์ที่ ๒ การพัฒนาความเข้มแข็งงานวิจัยและงานสร้างสรรค์ที่มีคุณภาพเพื่อเพิ่มขีดความสามารถในการแข่งขันของประเทศ

เป้าประสงค์ที่ ๓ จำนวนผลงานวิจัยและงานสร้างสรรค์ที่ได้มาตรฐาน มีคุณภาพและนำไปต่อยอดได้
กลยุทธ์ที่

- ๔. การพัฒนางานวิจัยเชิงสร้างสรรค์

ประเด็นยุทธศาสตร์ที่ ๓ การสร้างความเข้มแข็งของการบริหารจัดการและพัฒนาคุณภาพการศึกษา สู่ความเป็นเลิศ

เป้าประสงค์ที่ ๔ มีระบบบริหารจัดการที่คล่องตัว ยืดหยุ่นและมีประสิทธิภาพ
กลยุทธ์ที่

- ๕. การพัฒนาบุคลากรเพื่อให้เป็นทรัพยากรบุคคลที่มีคุณภาพและมีคุณค่าของมหาวิทยาลัย
- ๖. การเตรียมความพร้อมในการเป็นมหาวิทยาลัยในกำกับของรัฐ
- ๗. การบริหารจัดการสู่องค์กรคุณภาพและมีธรรมาภิบาล

เป้าประสงค์ที่ ๕ มีระบบประกันคุณภาพสู่ความเป็นเลิศทางการศึกษา
กลยุทธ์ที่

๗. การบริหารจัดการสู่องค์กรคุณภาพและมีธรรมาภิบาล

ประเด็นยุทธศาสตร์ที่ ๔ การส่งเสริมการให้บริการวิชาการและการพัฒนาอาชีพ

เป้าประสงค์ที่ ๖ เป็นแหล่งให้บริการวิชาการวิชาชีพที่ได้มาตรฐานเป็นที่ยอมรับของสังคม
กลยุทธ์ที่

๘. การบริการวิชาการที่มีศักยภาพในการพัฒนาประเทศอย่างยั่งยืน

ประเด็นยุทธศาสตร์ที่ ๕ การส่งเสริมการทำนุบำรุงศิลปวัฒนธรรม และรักษาสีงแวดล้อมให้คงอยู่อย่างมั่นคงเพื่อ
สร้างคุณค่าทางสังคมและเพิ่มมูลค่าทางเศรษฐกิจ

เป้าประสงค์ที่ ๗ สร้างจิตสำนึกและสร้างค่านิยมให้เกิดความรักในศิลปวัฒนธรรมไทยภูมิปัญญาท้องถิ่นและ
รักษาสีงแวดล้อมอย่างยั่งยืน

กลยุทธ์ที่

๙. การทำนุบำรุงศิลปวัฒนธรรมและสีงแวดล้อมที่เป็นภูมิปัญญาไทยและภูมิปัญญาของโลก

ความสอดคล้องกับตัวชี้วัดด้านการบริการวิชาการ

- มีการบูรณาการกับพันธกิจอื่น คือ

การเรียนการสอนวิชา

การวิจัย

การทำนุบำรุงศิลปวัฒนธรรม

- มีการสร้างเครือข่ายความร่วมมือกับหน่วยงาน

จังหวัดในพื้นที่ภาคกลางตอนล่าง

- ความต้องการของกลุ่มเป้าหมาย.....(หลักฐานประกอบ อาทิ ความต้องการของภาครัฐเอกชน
ชุมชน ภาคประชาชน เป็นต้น) ตามแนบ.สวพ.-บว.๑๒,๑๓,๑๔ หรืออื่น ๆ

(ขอให้แนบเอกสารความต้องการของกลุ่มเป้าหมายมาด้วย)

ผู้รับผิดชอบโครงการ กลุ่มบริการวิชาการ สถาบันวิจัยและพัฒนา

นางสาวชนิดา ประจักษ์จิตร

หลักการและเหตุผล

มหาวิทยาลัยเทคโนโลยีราชมงคลพระนคร ได้กำหนดวิสัยทัศน์ในการเป็นมหาวิทยาลัยชั้นนำด้านการผลิตบัณฑิตมืออาชีพ โดยมีพันธกิจหลัก ๕ พันธกิจ เช่นเดียวกับสถาบันอุดมศึกษาอื่นๆ สำหรับพันธกิจบริการวิชาการ ได้กำหนดประเด็นยุทธศาสตร์ให้บริการวิชาการ ในการให้บริการวิชาการแก่สังคม เพื่อสร้างและพัฒนาอาชีพโดยยึดหลักปรัชญาเศรษฐกิจพอเพียง โดยหนึ่งกลยุทธ์ในการดำเนินงานเพื่อพัฒนางานบริการวิชาการ คือ การบริการวิชาการที่มีศักยภาพในการพัฒนาประเทศอย่างยั่งยืน โดยการดำเนินงานตามกลยุทธ์ดังกล่าวเป็นการตอบสนองนโยบายด้านการบริการวิชาการของมหาวิทยาลัยเพื่อก้าวแรกสู่ทศวรรษที่ ๒ ของ มทร.พระนคร

อีกทั้ง มทร.พระนคร ยังมีความเข้มแข็งในการถ่ายทอดองค์ความรู้สู่ชุมชน ในองค์ความรู้ด้านสิ่งประดิษฐ์ การพัฒนาแปรรูปผลิตผลทางการเกษตรประเภทอาหารและไม่ใช่อาหาร การพัฒนาบรรจุภัณฑ์และการตลาด เพื่อผลประโยชน์ในเชิงพาณิชย์ สามารถสร้างรายได้และพัฒนาคุณภาพชีวิตให้ชุมชน/สังคมได้อย่างต่อเนื่อง

ซึ่งบทบาทสำคัญในการบริหารจัดการและการให้บริการวิชาการดังกล่าวมหาวิทยาลัยได้มอบหมายให้สถาบันวิจัยและพัฒนาเป็นหน่วยงานกลางรับผิดชอบในการดำเนินงานโดยความร่วมมือจาก ๙ คณะ “โครงการบริการวิชาการสู่ชุมชน” จึงเป็นโครงการที่มีวัตถุประสงค์เพื่อตอบสนองนโยบายด้านการบริการวิชาการของมหาวิทยาลัยให้บรรลุผลสำเร็จตามยุทธศาสตร์การบริหารองค์กรรวมเชิงรุกก้าวแรกในทศวรรษที่ ๒ (พ.ศ.๒๕๕๘-๒๕๖๘)

วัตถุประสงค์

๑. เพื่อสำรวจปัญหาและความต้องการรับบริการข้อมูล คำปรึกษา และถ่ายทอดเทคโนโลยีของผู้รับบริการในกลุ่มภาคกลางตอนล่าง และพื้นที่ใกล้เคียง
๒. เพื่อแลกเปลี่ยนเรียนรู้และสร้างเครือข่ายความร่วมมือด้านการบริการวิชาการกับหน่วยงานภายนอก
๓. เพื่อตอบสนองนโยบายการบริการวิชาการของมหาวิทยาลัยในการพัฒนางานวิจัยและงานบริการวิชาการสู่การใช้ประโยชน์เชิงพาณิชย์ เพื่อสร้างอาชีพและพัฒนาคุณภาพชีวิตให้ชุมชน/สังคมได้อย่างต่อเนื่องและยั่งยืน

กลุ่มเป้าหมาย

๑. กลุ่มชุมชน/ผู้ประกอบการ ในพื้นที่ภาคกลางตอนล่าง จำนวน ๖๐ คน
๒. คณะทำงานจังหวัดราชบุรี ๑๐ คน
๓. คณะทำงานมหาวิทยาลัยเทคโนโลยีราชมงคลพระนคร ๔๙ คน

สถานที่ดำเนินการ

จังหวัดราชบุรี

ระยะเวลาดำเนินการ

มีนาคม – กันยายน ๒๕๖๑

การดำเนินโครงการ (ขั้นตอนหรือวิธีการดำเนินงานโครงการ)

กิจกรรม	ปี พ.ศ. ๒๕๖๐			ปี พ.ศ. ๒๕๖๑								
	ไตรมาสที่ ๑			ไตรมาสที่ ๒			ไตรมาสที่ ๓			ไตรมาสที่ ๑		
	ต.ค.	พ.ย.	ธ.ค.	ม.ค.	ก.พ.	มี.ค.	เม.ย.	พ.ค.	มิ.ย.	ก.ค.	ส.ค.	ก.ย.
๑.จัดทำร่างและรายละเอียดโครงการฯ												
๒.นำเสนอผู้บริหารเพื่อขอความเห็นชอบในหลักการเบื้องต้น												
๓.ปรับรายละเอียดโครงการตามความเห็นชอบของผู้บริหาร												
๔.ขออนุมัติโครงการ												
๕.ประสานแผน วิทยากรและทรัพยากรดำเนินงาน												
๖.ดำเนินโครงการประชุมสัมมนา												
๗.รายงานผลการจัดโครงการ												
๘.ติดตามการนำความรู้ไปใช้ประโยชน์												
๙.รายงานการประเมินผลโครงการฉบับสมบูรณ์												

แผนการใช้จ่ายงบประมาณ ๒๓๒,๘๐๐ บาท (สองแสนสามหมื่นสองพันแปดร้อยบาทถ้วน)

รายการ	ต.ค.	พ.ย.	ธ.ค.	ม.ค.	ก.พ.	มี.ค.	เม.ย.	พ.ค.	มิ.ย.	ก.ค.	ส.ค.	ก.ย.
เบิกจ่ายเงิน	-	-	-	-	-	๑๘๕,๖๐๐	-	-	-	๔๗,๒๐๐	-	-

งบประมาณเงินรายจ่าย

ส่วนที่ ๑ งบประมาณที่ใช้ในการจัดโครงการ (ใช้แสดงรายละเอียดงบประมาณที่เสนอขอ)

กิจกรรมการสำรวจปัญหาความต้องการและแลกเปลี่ยนเรียนรู้ ๑๘๕,๖๐๐ บาท

๑.๑ ค่าตอบแทน

๑.๒ ค่าใช้สอย

รวม ๑๕๖,๐๑๐ บาท

๑) ค่าจ้างเหมารถรับจ้าง (๖ คัน x ๒ วัน x ๓,๐๐๐ บาท)

๓๖,๐๐๐ บาท

๒) ค่าอาหารกลางวันของคณะทำงาน และผู้เข้าร่วมโครงการ

๓๕,๗๐๐ บาท

(๑๑๙ คน x ๒ มื้อ x ๑๕๐ บาท)

๓) ค่าอาหารว่างและเครื่องดื่มของคณะทำงาน และผู้เข้าร่วมโครงการ

๑๖,๖๖๐ บาท

(๑๑๙ คน x ๔ มื้อ x ๓๕ บาท)

๔) ค่าอาหารเย็น (๔๙ คน x ๑ มื้อ x ๑๕๐ บาท)

๗,๓๕๐ บาท

๕) ค่าที่พักของกรรมการ (๔๙ คน x ๑ คืน x ๗๐๐ บาท)

๓๔,๓๐๐ บาท

๖) ค่าเดินทางพร้อมสัมภาระ

๒๖,๐๐๐ บาท

๑.๓ ค่าวัสดุ

รวม ๒๙,๕๙๐ บาท

๑) ค่าวัสดุสำนักงาน

๑๑,๒๙๐ บาท

๒) ค่าจัดทำป้ายไวนิล

๑,๕๐๐ บาท

๓) ค่าจัดทำกระเป๋าเอกสาร

๑๖,๘๐๐ บาท

๒. กิจกรรมการลงพื้นที่เพื่อให้คำปรึกษาเชิงลึก	๔๗,๒๐๐ บาท
๒.๑ ค่าใช้สอย	รวม ๔๒,๒๐๐ บาท
๑) ค่าจ้างเหมารถรับจ้าง (๒ คัน x ๓ วัน x ๓,๐๐๐ บาท)	๑๘,๐๐๐ บาท
๒) ค่าที่พักของวิทยากรและกรรมการ (๑๐ คน x ๒ คืน x ๖๐๐ บาท)	๑๒,๐๐๐ บาท
๓) ค่าเบี้ยเลี้ยง (๑๐ คน x ๓ วัน x ๒๔๐ บาท)	๗,๒๐๐ บาท
๔) ค่าเดินทางพร้อมสัมภาระ (๑๐ คน x ๕๐๐ บาท)	๕,๐๐๐ บาท
๒.๒ ค่าวัสดุ	รวม ๕,๐๐๐ บาท
๑) ค่าจัดทำรายงานผลการดำเนินงาน	๕,๐๐๐ บาท
รวมงบประมาณทั้งสิ้น ๒๓๒,๘๐๐ บาท (สองแสนสามหมื่นสองพันแปดร้อยบาทถ้วน)	

หมายเหตุ ขอถัวจ่ายค่าใช้จ่ายทุกรายการ โดยเบิกจ่ายจริงตามหลักเกณฑ์ที่กำหนด ไม่เกินงบประมาณที่ได้รับอนุมัติ

ส่วนที่ ๒ งบประมาณที่ใช้ในการติดตามผลการนำไปใช้ประโยชน์ของผู้รับบริการหลังจากการรับบริการไปแล้ว (ถ้ามีให้แสดงรายละเอียดงบประมาณที่ใช้ในการติดตามผลฯ และต้องเบิกจ่ายภายในปีงบประมาณนั้นๆ)

การประเมินผลโครงการ

- ระบุว่าผลการดำเนินงานโครงการฯ ตอบสนองตัวชี้วัดและค่าเป้าหมายข้อใดตามแผนยุทธศาสตร์การพัฒนามหาวิทยาลัยเทคโนโลยีราชมงคลพระนคร ประจำปีการศึกษา ๒๕๖๐ (หน้า ๗๖-๘๑) ซึ่งต้องสอดคล้องกับประเด็นยุทธศาสตร์ของ มหาวิทยาลัยฯ ที่หน่วยงานเลือกไว้ในด้านหน้าโครงการฯ และระบุว่าโครงการฯ ที่ดำเนินการเป็นโครงการหลักหรือโครงการสนับสนุน ที่ส่งผลให้ตัวชี้วัดตามแผนยุทธศาสตร์การพัฒนามหาวิทยาลัยเทคโนโลยีราชมงคลพระนคร สำเร็จ (ทั้งนี้ ผลการดำเนินงานของโครงการฯอาจตอบสนองได้มากกว่า ๑ ตัวชี้วัด และขอให้จัดลำดับความสำคัญของตัวชี้วัดด้วย)
 - เป็นโครงการหลัก ที่ตอบสนองตัวชี้วัดเลือกตอบเพียง ๑ ตัว.....
 - เป็นโครงการสนับสนุน ที่ตอบสนองตัวชี้วัดที่ ๔ เครือข่ายการให้บริการวิชาการ

*หมายเหตุ คำอธิบาย โครงการหลัก และ โครงการสนับสนุน

๑. **โครงการหลัก** หมายถึง โครงการที่จะขับเคลื่อนและผลักดันต่อความสำเร็จของตัวชี้วัด ภายใต้เป้าประสงค์ ของประเด็นยุทธศาสตร์ ซึ่งการที่จะพิจารณาว่าเป็นโครงการหลักหรือไม่นั้น สามารถพิจารณาได้จากตัวชี้วัด และค่าเป้าหมายที่ได้ตั้งไว้ ถ้าการที่จะบรรลุค่าเป้าหมายตามตัวชี้วัดนั้นขึ้นอยู่กับความสำเร็จของโครงการ แสดงว่าโครงการดังกล่าวเป็นโครงการหลัก หรือในอีกนัยหนึ่งถ้าโครงการนี้ไม่เกิดหรือไม่ประสบผลสำเร็จค่าเป้าหมายของตัวชี้วัดจะไม่สามารถบรรลุได้

๒. **โครงการสนับสนุน** เป็นโครงการที่มีส่วนสนับสนุนต่อการบรรลุความสำเร็จของค่าเป้าหมาย ในตัวชี้วัด ภายใต้เป้าประสงค์เชิงยุทธศาสตร์ แต่ไม่ได้เป็นโครงการหลักที่จะขาดเสียไม่ได้เช่นเดียวกับโครงการหลัก โครงการสนับสนุนนั้น จะส่งเสริมหรือสนับสนุนในความสำเร็จของโครงการหลัก หรือเป็นงานประจำที่ดำเนินการอยู่เป็นประจำ

ระบุตัวชี้วัดผลสำเร็จของโครงการ เช่น

ตัวชี้วัดระดับผลลัพธ์

- ผู้เข้ารับบริการนำความรู้ไปใช้ประโยชน์ (ไม่น้อยกว่าร้อยละ ๘๖)
- ความพึงพอใจของผู้รับบริการวิชาการและวิชาชีพ ต่อประโยชน์จากการบริการ (ไม่น้อยกว่าร้อยละ ๘๕)

ตัวชี้วัดระดับผลผลิต

- จำนวนผู้รับบริการ จำนวน ๖๐ คน
- ความพึงพอใจของผู้รับบริการในกระบวนการให้บริการ (ไม่น้อยกว่าร้อยละ ๙๐)

ระบุวิธีการประเมินผล เช่น


- มีการสังเกตการณ์การมีส่วนร่วม
- ทำแบบประเมินโครงการ เมื่อสิ้นสุดโครงการ

ผลที่คาดว่าจะได้รับ

สามารถสร้างเครือข่ายชุมชน และนำองค์ความรู้ของมหาวิทยาลัยสู่ชุมชนได้

การรายงานผล

รายงานผลการดำเนินงานตามแบบรายงาน ที่กองนโยบายและแผนกำหนด และส่งรายงานฉบับสมบูรณ์เมื่อโครงการแล้วเสร็จ

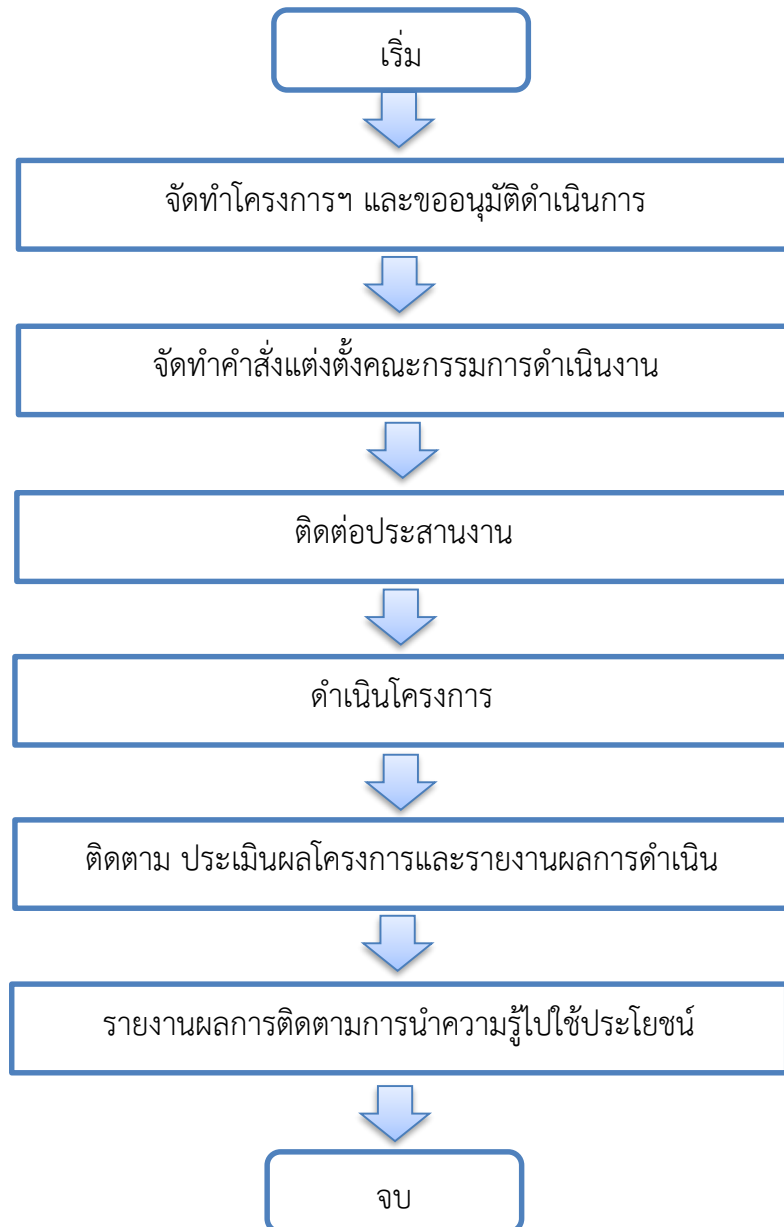
ลงชื่อ  ผู้เสนอโครงการ
(นางสาวชนิดา ประจักษ์จิตร)

ลงชื่อ  หัวหน้าหน่วยงาน
(นายประกอบ ชาติภูกต์)

บทที่ ๒ การดำเนินการ

๑. ขั้นตอนการดำเนินงาน

การดำเนินงานให้เกิดความสำเร็จจำเป็นต้องมีการวางแผนการปฏิบัติงานล่วงหน้าและปฏิบัติตามขั้นตอนการดำเนินงานโครงการบริการวิชาการสู่จรรยา แสดงดังรูปที่ ๒.๑



รูปที่ ๒.๑ ขั้นตอนการดำเนินงาน

๒. คณะกรรมการดำเนินการ

๒.๑ คณะกรรมการฝ่ายดำเนินงานมหาวิทยาลัยเทคโนโลยีราชมงคลพระนคร

๑. นายประกอบ	ชาติภักต์	สถาบันวิจัยและพัฒนา
๒. นายสมชาย	เหลืองสด	สถาบันวิจัยและพัฒนา
๓. นางสาวณัฏฐ์ชัชธร	วัทธิกรศิริกุล	สถาบันวิจัยและพัฒนา
๔. นางสาวเจนจิรา	บ.ป.สูงเนิน	สถาบันวิจัยและพัฒนา
๕. นางสาวเมทิกา	พ่วงแสง	สถาบันวิจัยและพัฒนา
๖. นางสาวพัชรนันท์	ยังรววิเชียร	สถาบันวิจัยและพัฒนา
๗. นางสาววัชรภรณ์	ชัยวรรณ	สถาบันวิจัยและพัฒนา
๘. นางสาววิสุดา	วรรณห้วย	สถาบันวิจัยและพัฒนา
๙. นายปิยวัฒน์	เจริญทรัพย์	สถาบันวิจัยและพัฒนา
๑๐. นางสาวหญิง	มัทนัง	สถาบันวิจัยและพัฒนา
๑๑. นางสาวฐิติมา	รัตโนภาส	สถาบันวิจัยและพัฒนา
๑๒. นางสาวดวงฤทัย	แก้วคำ	สถาบันวิจัยและพัฒนา
๑๓. นางสาวเรณู	วงศ์ลังกา	สถาบันวิจัยและพัฒนา
๑๔. นางสาวภาวนา	ทิมผ่องใส	สถาบันวิจัยและพัฒนา
๑๕. นางสาวชนิดา	ประจักษ์จิตร	สถาบันวิจัยและพัฒนา
๑๖. นางสาวหนึ่งฤทัย	แก้วคำ	สถาบันวิจัยและพัฒนา
๑๗. ผศ.ดร.รุ่งอรุณ	พรเจริญ	คณะครุศาสตร์อุตสาหกรรม
๑๘. นางสุนารี	จุลพันธ์	คณะครุศาสตร์อุตสาหกรรม
๑๙. นายศรัณย์	ฉัตรธัญญกิจ	คณะครุศาสตร์อุตสาหกรรม
๒๐. นายศิวะณัฐ	นาใจแก้ว	คณะครุศาสตร์อุตสาหกรรม
๒๑. ผศ.ดร.ธนพรรณ	บุญยรัตกลิน	คณะเทคโนโลยีคหกรรมศาสตร์
๒๒. นางสาวสุกัญญา	จันทกุล	คณะเทคโนโลยีคหกรรมศาสตร์
๒๓. นางสาวศิวาพร	ปานศรีนวล	คณะเทคโนโลยีคหกรรมศาสตร์
๒๔. นางสาวภิญญาพร	เตชะวรวิทยากุล	คณะเทคโนโลยีคหกรรมศาสตร์
๒๕. นางสาวฉันทนา	ปาปัดถา	คณะเทคโนโลยีสื่อสารมวลชน
๒๖. นางสาวพัชรภรณ์	แก้วพิลา	คณะเทคโนโลยีสื่อสารมวลชน
๒๗. นางสาวนภาพร	ภูเพ็ชร	คณะเทคโนโลยีสื่อสารมวลชน
๒๘. นายสุภวัฒน์	จันทิมา	คณะเทคโนโลยีสื่อสารมวลชน
๒๙. นายธนพล	ผลจันทร์	คณะเทคโนโลยีสื่อสารมวลชน
๓๐. นายเกษม	เชษมพุมเรืองศรี	คณะเทคโนโลยีสื่อสารมวลชน
๓๑. นางสาวอภิญญาพัทธ์	กุลิยารังสิทธิ	คณะเทคโนโลยีสื่อสารมวลชน
๓๒. นายสุรสิทธิ์	เลขมาศ	คณะเทคโนโลยีสื่อสารมวลชน
๓๓. นายชินพรรณ	สิทธิกรชยาพงษ์	คณะบริหารธุรกิจ
๓๔. นายพลภัทร	พลบูรณ์	คณะบริหารธุรกิจ
๓๕. ผศ.ฐิตินันท์	พงษ์คะเชนทร์	คณะบริหารธุรกิจ
๓๖. นางศุภานัน	ปิ่นเจริญ	คณะวิทยาศาสตร์และเทคโนโลยี

๓๗. นางสาวศุภวรรณ	กุศลธรรมรัตน์	คณะวิทยาศาสตร์และเทคโนโลยี
๓๘. นางสาวอัจฉรา	เฉลิมเกียรติ	คณะวิทยาศาสตร์และเทคโนโลยี
๓๙. นางสาวดวงฤทัย	นิคมรัฐ	คณะวิทยาศาสตร์และเทคโนโลยี
๔๐. ผศ.สุรสิทธิ์	ประกอบกิจ	คณะวิศวกรรมศาสตร์
๔๑. นายธวัชชัย	ชาติตำนาน	คณะวิศวกรรมศาสตร์
๔๒. นายจักรกฤษณ์	ยิ้มแฉ่ง	คณะวิศวกรรมศาสตร์
๔๓. นายสมยศ	แสงจันทร์	คณะวิศวกรรมศาสตร์
๔๔. นางสาวอัญชลี	มนัสสืบ	คณะวิศวกรรมศาสตร์
๔๕. ผศ.ผ่องพรรณ	จันทร์กระจ่าง	คณะศิลปศาสตร์
๔๖. นางสาวนันทภา	ปัญญารัตน์	คณะศิลปศาสตร์
๔๗. นางสาวปวีณา	จารุศิริ	คณะศิลปศาสตร์
๔๘. นางปทิตตา	ผุดผ่อง	คณะศิลปศาสตร์
๔๙. นายปรีปัญญวิทย์	ธนาถเขาวรินทร์	คณะศิลปศาสตร์
๕๐. นางสุจิตรา	ชนันทวาริ	คณะอุตสาหกรรมสิ่งทอและออกแบบแฟชั่น
๕๑. นายสัมพันธ์	สุวรรณศิริ	คณะอุตสาหกรรมสิ่งทอและออกแบบแฟชั่น
๕๒. นายนฤพน	ไพศาลตันติวงศ์	คณะอุตสาหกรรมสิ่งทอและออกแบบแฟชั่น
๕๓. นางสาวปรีณัน	บานชื่น	คณะสถาปัตยกรรมศาสตร์และการออกแบบ
๕๔. นายแทนศรีธา	อดิอนูวรรตน์	คณะสถาปัตยกรรมศาสตร์และการออกแบบ
๕๕. นายคณิต	อยู่สมบูรณ์	คณะสถาปัตยกรรมศาสตร์และการออกแบบ
๕๖. นายบรรภัก	มงคลแผ้ว	นักศึกษาช่วยงาน
๕๗. นายธนกร	เย็นสายสุข	นักศึกษาช่วยงาน
๕๘. นางสาวธันยาภรณ์	หาญชนะ	นักศึกษาช่วยงาน
๕๙. นางสาวญาณิศา	กาญจโนภาส	นักศึกษาช่วยงาน
๖๐. นางสาวศุศษา	โหสุวรรณ	นักศึกษาช่วยงาน
๖๑. นางสาวพิมพ์ชญา	นามสบาย	นักศึกษาช่วยงาน
๖๒. นางสาวขวัญจิรา	ชาวผ่อง	นักศึกษาช่วยงาน
๖๓. นางสาวกนกนาท	ทรัพย์พานิช	นักศึกษาช่วยงาน

๓. การดำเนินงานโครงการบริการวิชาการสู่ชุมชน ประจำปีงบประมาณ พ.ศ. ๒๕๖๑

ดำเนินโครงการบริการวิชาการสู่ชุมชน เมื่อวันที่ ๒๖ - ๒๗ มีนาคม ๒๕๖๑ กิจกรรมที่ ๑ กิจกรรมการสำรวจปัญหาความต้องการและแลกเปลี่ยนเรียนรู้ โดยมีวัตถุประสงค์เพื่อสำรวจปัญหาและความต้องการรับบริการข้อมูล คำปรึกษา และถ่ายทอดเทคโนโลยีของผู้รับบริการในกลุ่มภาคกลางตอนล่าง และพื้นที่ใกล้เคียง แลกเปลี่ยนเรียนรู้และสร้างเครือข่ายความร่วมมือด้านการบริการวิชาการกับหน่วยงานภายนอกและตอบสนองนโยบายการบริการวิชาการของมหาวิทยาลัยในการพัฒนางานวิจัยและงานบริการวิชาการสู่การใช้ประโยชน์เชิงพาณิชย์ เพื่อสร้างอาชีพและพัฒนาคุณภาพชีวิตให้ชุมชน สังคมได้อย่างต่อเนื่องและยั่งยืน โดยสำรวจข้อมูลชุมชนจำนวน ๒๔ กลุ่ม ของอำเภอเมืองราชบุรี อำเภอวัดเพลง อำเภอบ้านคา อำเภอสวนผึ้ง อำเภอโพธาราม อำเภอบ้านโป่ง อำเภอจอมบึง และอำเภอดำเนินสะดวก จังหวัดราชบุรี พร้อมทั้งร่วมประชุมกับชุมชนท่องเที่ยว OTOP นวัตวิถี ณ ศาลากลางจังหวัดราชบุรี มีผู้เข้าร่วมโครงการ จำนวน ๒๐๕ คน

ดำเนินโครงการบริการวิชาการสู่ชุมชน เมื่อวันที่ ๓ - ๔ พฤษภาคม ๒๕๖๑ กิจกรรมที่ ๒ กิจกรรมการให้คำปรึกษาเชิงลึก ร่วมกับชุมชน ๙ กลุ่ม โดยการลงพื้นที่กลุ่มและสถานที่จริงของชุมชนที่เสนอความต้องการ ซึ่งนำผลจากการสำรวจประเด็นปัญหา ความต้องการ และแลกเปลี่ยนเรียนรู้ในกิจกรรมที่ ๑ ระหว่างวันที่ ๒๖ - ๒๗ มีนาคม ๒๕๖๑ นำมาสรุปความต้องการรับบริการอย่างเร่งด่วนของชุมชนในพื้นที่ จังหวัดราชบุรี โดยการพัฒนารูปแบบบรรจุภัณฑ์ จำนวน ๔ แบบ และการพัฒนาเครื่องหมายหรือสัญลักษณ์ (LOGO) ของผลิตภัณฑ์ จำนวน ๘ แบบ จาก ๙ กลุ่มชุมชนของอำเภอเมืองราชบุรี อำเภอดำเนินสะดวก อำเภอโพธาราม อำเภอจอมบึง อำเภอสวนผึ้ง และอำเภอบ้านคา รวมทั้งการผลิตสื่อเพื่อการประชาสัมพันธ์ ชุมชนร่วมกับชุมชนคูบัว ณ ห้องประชุมหลวงยกกระบัตร ชั้น ๓ ศาลากลางจังหวัดราชบุรีและชุมชนคูบัว ตำบลคูบัว อำเภอเมืองราชบุรี จังหวัดราชบุรี มีผู้เข้าร่วมโครงการ จำนวน ๖๐ คน

๔. แสดงค่าใช้จ่ายการดำเนินงาน

ตารางแสดงค่าใช้จ่ายการดำเนินงานโครงการบริการวิชาการสู่ชุมชน โดยได้รับงบประมาณเงินรายจ่าย ประจำปีงบประมาณ พ.ศ.๒๕๖๑ จาก มทร.พระนคร จำนวน ๒๓๒,๘๐๐ บาท (สองแสนสามหมื่นสองพันแปดร้อยบาทถ้วน) มีค่าใช้จ่ายตามจริง จำนวน ๒๒๓,๘๘๖.๖๐ บาท (สองแสนสองหมื่นสามพันแปดร้อยแปดสิบหกบาทหกสิบบาทถ้วน) แสดงดังตารางที่ ๒.๑

ตารางที่ ๒.๑ แสดงค่าใช้จ่ายการดำเนินงาน

รายการ	จำนวนเงิน (บาท)
- ค่าตอบแทน	๓๓,๖๐๐.๐๐
- ค่าใช้สอย	๑๖๐,๖๑๖.๐๐
- ค่าวัสดุ	๒๙,๖๗๐.๖๐
รวม	๒๒๓,๘๘๖.๖๐

๕. กำหนดการ

กิจกรรมที่ ๑ กิจกรรมการสำรวจปัญหาความต้องการและแลกเปลี่ยนเรียนรู้ และกิจกรรมที่ ๒ กิจกรรมการให้คำปรึกษาเชิงลึก แสดงดังตารางที่ ๒.๒ และ ๒.๓

ตารางที่ ๒.๒ กำหนดการ กิจกรรมที่ ๑ กิจกรรมการสำรวจปัญหาความต้องการและแลกเปลี่ยนเรียนรู้

เวลา ว/ด/ป	๐๖.๐๐ - ๐๗.๐๐ น.	๘.๐๐ - ๑๒.๐๐ น.	๑๒.๐๐ - ๑๓.๐๐น.	๑๓.๐๐ - ๑๗.๐๐ น.	๑๗.๐๐ - ๑๙.๐๐ น.
๒๖ มีนาคม ๒๕๖๑	ลงทะเบียน และออกเดินทาง จาก มทร.พระ นคร	ลงพื้นที่เพื่อสำรวจข้อมูล และให้คำปรึกษา แก่กลุ่มชุมชนจังหวัดราชบุรี	พัก รับประทานอาหาร	ร่วมประชุมกับชุมชนท่องเที่ยว OTOP นวัตกรรมวิถี กับจังหวัดราชบุรี	รับประทานอาหารเย็น
๒๗ มีนาคม ๒๕๖๑		ลงพื้นที่เพื่อสำรวจข้อมูล และให้คำปรึกษา แก่กลุ่มชุมชนจังหวัดราชบุรี (ต่อ)	อาหาร กลางวัน	ลงพื้นที่เพื่อสำรวจข้อมูล และให้คำปรึกษา แก่กลุ่มชุมชนจังหวัดราชบุรี (ต่อ)	เดินทาง กลับ กทม.

หมายเหตุ : พักรับประทานอาหารว่างและเครื่องดื่มเวลา ๑๐.๐๐-๑๐.๓๐ น.

กำหนดการสามารถเปลี่ยนแปลงได้ตามความเหมาะสม

ตารางที่ ๒.๓ กำหนดการ กิจกรรมที่ ๒ กิจกรรมการให้คำปรึกษาเชิงลึก

เวลา ว/ด/ป	๐๖.๐๐ - ๐๗.๐๐ น.	๘.๐๐ - ๑๒.๐๐ น.	๑๒.๐๐ - ๑๓.๐๐น.	๑๓.๐๐ - ๑๗.๐๐ น.	๑๗.๐๐ - ๑๙.๐๐ น.
๓ พฤษภาคม ๒๕๖๑	ลงทะเบียน และออกเดินทาง จาก มทร.พระนคร	เสวนาแลกเปลี่ยนเรียนรู้และการให้ คำปรึกษาเชิงลึก (Focus Group) การพัฒนา รูปแบบบรรจุภัณฑ์และ เครื่องหมายหรือสัญลักษณ์ (LOGO) ของผลิตภัณฑ์ นางสาวณัฐชยธร วัทธิกรศิริกุล นางสาวอัญชลี มโนสืบ นางสาวหญิง มัทนัง การผลิตสื่อเพื่อการประชาสัมพันธ์ชุมชน: ฝึกการเขียนสคลิปและการเล่า (ณ ศาลา กลางจังหวัดราชบุรี) นายเกษม เขมมพุดมเรืองศรี นางสาวอภิญญาพัชร กุสิยารังสิทธิ	พัก รับประทานอาหาร	เสวนาแลกเปลี่ยนเรียนรู้และการให้ คำปรึกษาเชิงลึก (Focus Group) การพัฒนา รูปแบบบรรจุภัณฑ์และ เครื่องหมายหรือสัญลักษณ์ (LOGO) ของผลิตภัณฑ์ นางสาวณัฐชยธร วัทธิกรศิริกุล นางสาวอัญชลี มโนสืบ นางสาวหญิง มัทนัง การผลิตสื่อเพื่อการประชาสัมพันธ์ชุมชน :ปฏิบัติการทำ (ลงพื้นที่กลุ่มทอผ้าจาก บ้านไต้ ม.๔ ต.คูบัว อ.เมืองราชบุรี จ.ราชบุรี) นายเกษม เขมมพุดมเรืองศรี นางสาวอภิญญาพัชร กุสิยารังสิทธิ	รับประทานอาหารเย็น
๔ พฤษภาคม ๒๕๖๑		เสวนาแลกเปลี่ยนเรียนรู้และการให้ คำปรึกษาเชิงลึก (Focus Group) การพัฒนา รูปแบบบรรจุภัณฑ์และ เครื่องหมายหรือสัญลักษณ์ (LOGO) ของ ผลิตภัณฑ์ นางสาวณัฐชยธร วัทธิกรศิริกุล นางสาวอัญชลี มโนสืบ นางสาวหญิง มัทนัง การผลิตสื่อเพื่อการประชาสัมพันธ์ชุมชน : เตรียมติดต่อ (ณ ศาลากลางจังหวัด ราชบุรี) นายเกษม เขมมพุดมเรืองศรี นางสาวอภิญญาพัชร กุสิยารังสิทธิ	อาหาร กลางวัน	เสวนาแลกเปลี่ยนเรียนรู้และการให้ คำปรึกษาเชิงลึก (Focus Group) การพัฒนา รูปแบบบรรจุภัณฑ์และ เครื่องหมายหรือสัญลักษณ์ (LOGO) ของผลิตภัณฑ์ นางสาวณัฐชยธร วัทธิกรศิริกุล นางสาวอัญชลี มโนสืบ นางสาวหญิง มัทนัง การผลิตสื่อเพื่อการประชาสัมพันธ์ ชุมชน : นำเสนอผลงาน (ณ ศาลากลาง จังหวัดราชบุรี) นายเกษม เขมมพุดมเรืองศรี นางสาวอภิญญาพัชร กุสิยารังสิทธิ	เดินทาง กลับ กทม.

หมายเหตุ : พักรับประทานอาหารว่างและเครื่องดื่มเวลา ๑๐.๐๐-๑๐.๓๐ น.

กำหนดการสามารถเปลี่ยนแปลงได้ตามความเหมาะสม

๖. รายชื่อผู้เข้าร่วมโครงการบริการวิชาการสู่ชุมชน ประจำปีงบประมาณ พ.ศ. ๒๕๖๑

รายชื่อผู้เข้าร่วมโครงการบริการวิชาการสู่ชุมชน กิจกรรมที่ ๑ กิจกรรมการสำรวจปัญหาความต้องการและแลกเปลี่ยนเรียนรู้ จำนวน ๒๐๕ คน แสดงดังตารางที่ ๒.๔

ตารางที่ ๒.๔ รายชื่อผู้เข้าร่วมโครงการ

ลำดับที่	ชื่อ-สกุล	สังกัด
๑	นายประกอบ ชาติภักต์	สถาบันวิจัยและพัฒนา
๒	นายสมชาย เหลืองสด	สถาบันวิจัยและพัฒนา
๓	นางสาวณัฐชัชชธร วัทธิกรสิริกุล	สถาบันวิจัยและพัฒนา
๔	นางสาวเจนจิรา บ.ป.สูงเนิน	สถาบันวิจัยและพัฒนา
๕	นางสาวเมทิกา พ่วงแสง	สถาบันวิจัยและพัฒนา
๖	นางสาวพัชรนันท์ ยั่งวรวิเชียร	สถาบันวิจัยและพัฒนา
๗	นางสาววิสุดา วรรณห้วย	สถาบันวิจัยและพัฒนา
๘	นายปิยวัฒน์ เจริญทรัพย์	สถาบันวิจัยและพัฒนา
๙	นางสาวหญิง มัทนัง	สถาบันวิจัยและพัฒนา
๑๐	นางสาวจิตติมา รัตโนภาส	สถาบันวิจัยและพัฒนา
๑๑	นางสาวชนิดา ประจักษ์จิตร์	สถาบันวิจัยและพัฒนา
๑๒	นางสาวหนึ่งฤทัย แก้วคำ	สถาบันวิจัยและพัฒนา
๑๓	นางสาวดวงฤทัย แก้วคำ	สถาบันวิจัยและพัฒนา
๑๔	นางสาวเรณู วงศ์ลังกา	สถาบันวิจัยและพัฒนา
๑๕	นางสาวภาวณา ทิมผ่องใส	สถาบันวิจัยและพัฒนา
๑๖	นายศรัณย์ ฉัตรธัญญกิจ	คณะครุศาสตร์อุตสาหกรรม
๑๗	นายศิวะณัฐ นาใจแก้ว	คณะครุศาสตร์อุตสาหกรรม
๑๘	นางสุนารี จุลพันธ์	คณะครุศาสตร์อุตสาหกรรม
๑๙	ผศ.ดร.ธนพรรณ บุนยรัตกลิน	คณะเทคโนโลยีคหกรรมศาสตร์
๒๐	นางสาวสุกัญญา จันทกุล	คณะเทคโนโลยีคหกรรมศาสตร์
๒๑	นางสาวศิวาพร ปานศรีนวล	คณะเทคโนโลยีคหกรรมศาสตร์
๒๒	นางสาวภิญญาพร เตชะวรวิทยากร	คณะเทคโนโลยีคหกรรมศาสตร์
๒๓	นางสาวฉันทนา ปาปัตถา	คณะเทคโนโลยีสื่อสารมวลชน
๒๔	นางสาวพัชราภรณ์ แก้วพิลา	คณะเทคโนโลยีสื่อสารมวลชน
๒๕	นางสาวนภาพร ภู่เพ็ชร์	คณะเทคโนโลยีสื่อสารมวลชน
๒๖	นายสุภวัฒน์ จันธิมา	คณะเทคโนโลยีสื่อสารมวลชน
๒๗	นายชินพรรณ์ สิทธิกรขยาพงษ์	คณะบริหารธุรกิจ
๒๘	นายพลภัทร พลบูรณ์	คณะบริหารธุรกิจ

ตารางที่ ๒.๔ รายชื่อผู้เข้าร่วมโครงการ (ต่อ)

ลำดับที่	ชื่อ-สกุล	สังกัด
๒๙	ผศ.ฐิตินันท์ พงษ์คะเชนทร์	คณะบริหารธุรกิจ
๓๐	นางศุภานัน ปิ่นเจริญ	คณะวิทยาศาสตร์และเทคโนโลยี
๓๑	นางสาวศุภวรรณ กุศลธรรมรัตน์	คณะวิทยาศาสตร์และเทคโนโลยี
๓๒	นางสาวอัจฉรา เฉลิมเกียรติ	คณะวิทยาศาสตร์และเทคโนโลยี
๓๓	นางสาวดวงฤทัย นิคมรัฐ	คณะวิทยาศาสตร์และเทคโนโลยี
๓๔	ผศ.สุรสิทธิ์ ประกอบกิจ	คณะวิศวกรรมศาสตร์
๓๕	นายธวัชชัยชาติตำนานู	คณะวิศวกรรมศาสตร์
๓๖	นายจักรกฤษณ์ ยิ้มแฉ่ง	คณะวิศวกรรมศาสตร์
๓๗	นายสมยศ แสงจันทร์	คณะวิศวกรรมศาสตร์
๓๘	ผศ.ผ่องพรรณ จันทร์กระจ่าง	คณะศิลปศาสตร์
๓๙	นางสาวนันทภา ปัญญารัตน์	คณะศิลปศาสตร์
๔๐	นางสาวปวีณา จารุศิริ	คณะศิลปศาสตร์
๔๑	นางปทิตตา ผุดผ่อง	คณะศิลปศาสตร์
๔๒	นายปริญญญวิทย์ ธนนาถเขาวรินทร์	คณะศิลปศาสตร์
๔๓	นางสุจิตรา ชนนทวารี่	คณะอุตสาหกรรมสิ่งทอและออกแบบแฟชั่น
๔๔	นายสัมภาษณ์ สุวรรณคีรี	คณะอุตสาหกรรมสิ่งทอและออกแบบแฟชั่น
๔๕	นายนฤพน ไพศาลตันติวงศ์	คณะอุตสาหกรรมสิ่งทอและออกแบบแฟชั่น
๔๖	นางสาวปริญญ์ บานชื่น	คณะสถาปัตยกรรมศาสตร์ และการออกแบบ
๔๗	นายแทนศรีธธา อติอนุวรรตน์	คณะสถาปัตยกรรมศาสตร์ และการออกแบบ
๔๘	นายสุทธิรักษ์ หงสะมัด	สำนักงานพัฒนาชุมชนจังหวัดราชบุรี
๔๙	นางสาวนิภา ทองก้อน	สำนักงานพัฒนาชุมชนจังหวัดราชบุรี
๕๐	นางสาวแพรวพรรณ ภูมิวัน	สำนักงานพัฒนาชุมชนจังหวัดราชบุรี
๕๑	นางสาวสุราพร ดวงเนตร	สำนักงานพัฒนาชุมชนจังหวัดราชบุรี
๕๒	นายวิสิทธิ์ พวงเพชร	สำนักงานพัฒนาชุมชนจังหวัดราชบุรี
๕๓	นางสาวสุราพร ดวงเนตร	สำนักงานพัฒนาชุมชนจังหวัดราชบุรี
๕๔	นางวิไลวรรณ สุนทรเสถียร	สำนักงานพัฒนาชุมชนจังหวัดราชบุรี
๕๕	นายจิรพล อ่อนศรีทอง	สำนักงานพัฒนาชุมชนจังหวัดราชบุรี
๕๖	นายปฏิพัทธ์ พวงแก้ว	สำนักงานพัฒนาชุมชนจังหวัดราชบุรี
๕๗	นางวรรณภา หินศรี	สำนักงานพัฒนาชุมชนจังหวัดราชบุรี
๕๘	นางนวลนิตย์ สังข์กระแสน์	สำนักงานพัฒนาชุมชนจังหวัดราชบุรี
๕๙	นางสาวจันทร์รัตน์ ศรีสังวรณ์	สำนักงานพัฒนาชุมชนจังหวัดราชบุรี

ตารางที่ ๒.๔ รายชื่อผู้เข้าร่วมโครงการ (ต่อ)

ลำดับที่	ชื่อ-สกุล	สังกัด
๖๐	นางสาวนัทธมนพร ชุนทรง	สำนักงานพัฒนาชุมชนจังหวัดราชบุรี
๖๑	นางสาวเพ็ญรุ่ง	พรมประดิษฐ์
๖๒	นางนพพร	สินคง
๖๓	นางสาวฐิติกานต์	อ่อนน้อม
๖๔	นางสุรญาณี	จันบำรุง
๖๕	นายธีระชัย	อินทะแสน
๖๖	ว่าที่ร้อยตรีหญิงวิวรรณ	ถาวรสูง
๖๗	นายภูเมธ	โพธิ์ดี
๖๘	นายอนุเทพ	ทริโชคไพร
๖๙	นางสาววิชญา	อนันตเสาวภาพ
๗๐	นางสาวนนทวรรณ	โพธิ์นาท
๗๑	นางสาวจิรัชภรณ์	จักเกริก
๗๒	นายปรีชา	ด่านปาน
๗๓	นางสาวศศิวิมล	เนตรสว่าง
๗๔	นายสมปอง	องครักษ์
๗๕	นายยง	น้อยผล
๗๖	นางกิตติมา	เนตรน้ำเพชร
๗๗	นายนพรัตน์	คงคา
๗๘	นายใหญ่	มิน
๗๙	นายแดง	แจง
๘๐	นายสมชาย	เสมสัน
๘๑	นายประเสริฐ	บุญณรงค์
๘๒	นางสาวนिरชา	ศรีดำ
๘๓	นางพิมพ์พร	ริเทียมโชค
๘๔	นายนพพร	สมัยธรรม
๘๕	นางนาตยา	วิสัยมาลา
๘๖	นายวรรณนา	เฉลิมวรรณ
๘๗	นายประสิทธิ์	สัมเจริญ
๘๘	นางสาวจรรยา	คณิงแพ่ง
๘๙	นางสาวลีลา	กองแก้ว
๙๐	นายสมหมาย	ทับทิม

ตารางที่ ๒.๔ รายชื่อผู้เข้าร่วมโครงการ (ต่อ)

ลำดับที่	ชื่อ-สกุล	สังกัด
๙๑	นายไพรัตน์ ทัศนุก	ชุมชน
๙๒	นายสมจิตต์ แชมลม	ชุมชน
๙๓	นายปรีดา เสลาคุณ	ชุมชน
๙๔	นายเสน่ห์ ร่มโพธิ์	ชุมชน
๙๕	นายวิชา ตันเจริญ	ชุมชน
๙๖	ดร.พัทธวรรณ เลิศสุชาติวนิช	ชุมชน
๙๗	นายสมพงษ์ ผลดี	ชุมชน
๙๘	นายยุทธนา สมกมลนิ่ม	ชุมชน
๙๙	นายประสิทธิ์ ชายธง	ชุมชน
๑๐๐	นางสาวจุฑาศิณี ศิริเรือง	ชุมชน
๑๐๑	นายนที ลอยลม	ชุมชน
๑๐๒	นางบุญมี มีทอง	ชุมชน
๑๐๓	นางสาวบุญสม ตันเจริญ	ชุมชน
๑๐๔	นายขจร มูลจันทะ	ชุมชน
๑๐๕	นายจตุรงค์ ตั้งค์มา	ชุมชน
๑๐๖	นายไป่ พวงกฤษ	ชุมชน
๑๐๗	นายสมศักดิ์ มณฑา	ชุมชน
๑๐๘	นายสมควร สลับเขียว	ชุมชน
๑๐๙	นายวรรณะ ก่อเกียรติโกมล	ชุมชน
๑๑๐	นายภาคิน อภิโชครุ่งเรือง	ชุมชน
๑๑๑	นายสมศักดิ์ เอี่ยมเสน่ห์	ชุมชน
๑๑๒	นายฉัตรชัย ธนิกกุล	ชุมชน
๑๑๓	นายบุญยิ่ง สีนมงคล	ชุมชน
๑๑๔	นายสุทิน วิไลกรณ์	ชุมชน
๑๑๕	นางวีณา สุขอยู่	ชุมชน
๑๑๖	นายศิริพงษ์ ทิพย์เนตร	ชุมชน
๑๑๗	นายสิงหา สิทธิกุล	ชุมชน
๑๑๘	นายสันติ กลั่นสุคนธ์	ชุมชน
๑๑๙	นายประชุม สืบบุษ	ชุมชน
๑๒๐	นายประดิษฐ์ จูงใจ	ชุมชน
๑๒๑	นางสุมาลี แสนชมพู	ชุมชน

ตารางที่ ๒.๔ รายชื่อผู้เข้าร่วมโครงการ (ต่อ)

ลำดับที่	ชื่อ-สกุล	สังกัด
๑๒๒	นายน้อย วงศ์ษา	ชุมชน
๑๒๓	นายวีระโชติ วิเชียรโชติ	ชุมชน
๑๒๔	นายอรินทร์ อ่อนนามิ	ชุมชน
๑๒๕	นายสมหวัง จาติกุล	ชุมชน
๑๒๖	นายบุญตา ธรรมรักษากุล	ชุมชน
๑๒๗	นางยุพดี รัตนศักดิ์ชัยชาญ	ชุมชน
๑๒๘	นายสกุล บุญธรรม	ชุมชน
๑๒๙	นายพีรพงศ์ ชวนสุวรรณ	ชุมชน
๑๓๐	นางสาววิภาณี หลวงจณา	ชุมชน
๑๓๑	นางบุญสม แม้นพรม	ชุมชน
๑๓๒	นายสุพล บุญรัตน์ไพศาล	ชุมชน
๑๓๓	นายदनัย แก้วศักดิ์ดา	ชุมชน
๑๓๔	นายปราโมทย์ ปันมิ	ชุมชน
๑๓๕	นายคมสัน วนัย	ชุมชน
๑๓๖	นายสกล ทับทิมแดง	ชุมชน
๑๓๗	นางรังสรรค์ นิมนกุล	ชุมชน
๑๓๘	นายภูมิไตร เลี่ยมโชค	ชุมชน
๑๓๙	จำสืบเอกม้งกร บุตรคำ	ชุมชน
๑๔๐	นายสมยศ องอาจ	ชุมชน
๑๔๑	นายอนุศาสน์ เพ็ชรสุข	ชุมชน
๑๔๒	นายสมิทธิ สุภาพพรชัย	ชุมชน
๑๔๓	นางสาวกุลธิดา อินทรชัย	ชุมชน
๑๔๔	นางสาวนันทิยา ละอายนิต	ชุมชน
๑๔๕	นางสาวนิพา มณีกาญจน์	ชุมชน
๑๔๖	นายประจวบ นิธิวรรณ	ชุมชน
๑๔๗	นางบุษบง ใจย่อย	ชุมชน
๑๔๘	นางรุ่งรัตน์ มีนา	ชุมชน
๑๔๙	นายกำธร มีบำรุง	ชุมชน
๑๕๐	นายธนัทธร กาญจนพิศาล	ชุมชน
๑๕๑	นายจิรวุฒ เมฆสุกใส	ชุมชน
๑๕๒	นายจำเนียร สาดสาย	ชุมชน

ตารางที่ ๒.๔ รายชื่อผู้เข้าร่วมโครงการ (ต่อ)

ลำดับที่	ชื่อ-สกุล	สังกัด
๑๕๓	นายแสม พันธกิจ	ชุมชน
๑๕๔	นายสุราญ สุริยะพันธพงษ์	ชุมชน
๑๕๕	นายวิชิต เจริญรัมย์	ชุมชน
๑๕๖	นายวิระเดช เต็มรัมย์	ชุมชน
๑๕๗	นายศักดา อมรวาตรี	ชุมชน
๑๕๘	นายปัญญา ตันตระกูล	ชุมชน
๑๕๙	นายณรงค์ พลเยี่ยม	ชุมชน
๑๖๐	นางสาวกนกวรรณ แสนชมพู	ชุมชน
๑๖๑	นางสาวนันทนา เนียมนา	ชุมชน
๑๖๒	นางรัชดา เจริญภู	ชุมชน
๑๖๓	นางสาวเบญจมาศ เจียงแจ่ม	ชุมชน
๑๖๔	นายประวิทย์ เปลี่ยนสีทอง	ชุมชน
๑๖๕	นายไพพลวัลย์ ผูกพันธ์	ชุมชน
๑๖๖	นางสาวรุ่งนภา โชติเสงี่ยม	ชุมชน
๑๖๗	นางเบญจมาศ ประเสริฐโชติ	ชุมชน
๑๖๘	นางสาวปณิตทัต ปิ่นทอง	ชุมชน
๑๖๙	นายสุรียา สุริยันต์	ชุมชน
๑๗๐	นางเรณู จิ้งเจริญ	ชุมชน
๑๗๑	นางสาวสิริวรรณ อวยชัย	ชุมชน
๑๗๒	นายชिरวัช สาลิตร	ชุมชน
๑๗๓	นางสาวนตพร โชติพันธ์	ชุมชน
๑๗๔	นางสาวณัฐรัตน์ ลิ้มโพเงิน	ชุมชน
๑๗๕	นายภิญโญ เหลืองมณีเวชย์	ชุมชน
๑๗๖	นายสมเกียรติ นาคศรีทยา	ชุมชน
๑๗๗	นางกุลวดี บุญมา	ชุมชน
๑๗๘	นางสาวแสงจันทร์ แก้วประทุมรัมย์	ชุมชน
๑๗๙	นางบุปผา แก้วสน	ชุมชน
๑๘๐	นางสาวปัทมา ศิริพิทักษ์ชัย	ชุมชน
๑๘๑	นายปิยวัฒน์ รัตนวงษ์	ชุมชน
๑๘๒	นางสาวจาริณี พ่วงเจริญ	ชุมชน
๑๘๓	นางสาวชุตินา กล่อมเกลี้ยง	ชุมชน

ตารางที่ ๒.๔ รายชื่อผู้เข้าร่วมโครงการ (ต่อ)

ลำดับที่	ชื่อ-สกุล	สังกัด
๑๘๔	นางสาวสร้อยญา ะสารชัย	ชุมชน
๑๘๕	นายลำพอง ทองประทีป	ชุมชน
๑๘๖	นางจรรย์ย์ ปานดวง	ชุมชน
๑๘๗	นางมาลี สระวง	ชุมชน
๑๘๘	นางสาวรุ่งทิพย์ กอเจริญ	ชุมชน
๑๘๙	นางสาวสมรภัค บุญช่วย	ชุมชน
๑๙๐	นายรังสรรค์ โหม่สตาภา	ชุมชน
๑๙๑	นายธราธร เกิดแสง	ชุมชน
๑๙๒	นางสาวสุรีย์ เลิศฤทธิ์	ชุมชน
๑๙๓	นางสาวธัญยิกา เจ่มนาค	ชุมชน
๑๙๔	นายวิบูลย์ ชีช่วง	ชุมชน
๑๙๕	นายพงษ์พัฒน์ พจนาสุคนธ์	ชุมชน
๑๙๖	นางสาวสุรีย์ เลิศฤทธิ์	ชุมชน
๑๙๗	นางสาวธัญยิกา เจ่มนาค	ชุมชน
๑๙๘	นายวิบูลย์ ชีช่วง	ชุมชน
๑๙๙	นายพงษ์พัฒน์ พจนาสุคนธ์	ชุมชน
๒๐๐	พระครูวินัยศอินทร อนนุติท	ชุมชน
๒๐๑	พระครูใบฎีกาสุพจน์ อีรวโโส	ชุมชน
๒๐๒	พระปลัดณรงค์ศักดิ์ ปภากร	ชุมชน
๒๐๓	นางสาววรีพร คำขวัญ	ชุมชน
๒๐๔	นางสาวพลันพลิง เต็มธนร์ศักดิ์	ชุมชน
๒๐๕	นางสาวปราณี ปันปัด	ชุมชน

รายชื่อผู้เข้าร่วมโครงการบริการวิชาการสู่ชุมชน กิจกรรมที่ ๒ กิจกรรมให้คำปรึกษาเชิงลึก
จำนวน ๖๐ คน แสดงดังตารางที่ ๒.๕

ตารางที่ ๒.๕ รายชื่อผู้เข้าร่วมโครงการ

ลำดับที่	ชื่อ-สกุล	สังกัด
๑	นายประกอบ ชาติภักต์	สถาบันวิจัยและพัฒนา
๒	นายสมชาย เหลืองสด	สถาบันวิจัยและพัฒนา
๓	นางสาวณัฐชัชชธร วัทธิกรสิริกุล	สถาบันวิจัยและพัฒนา
๔	นางสาวหญิง มัทนัง	สถาบันวิจัยและพัฒนา
๕	นางสาวชนิดา ประจักษ์จิตร	สถาบันวิจัยและพัฒนา
๖	นางสาวหนึ่งฤทัย แก้วคำ	สถาบันวิจัยและพัฒนา
๗	นางสาวดวงฤทัย แก้วคำ	สถาบันวิจัยและพัฒนา
๘	นางสาวเรณู วงศ์ลังกา	สถาบันวิจัยและพัฒนา
๙	นางสาวภาวนา ทิมผ่องใส	สถาบันวิจัยและพัฒนา
๑๐	นางสาวอัญชลี มโนสืบ	คณะวิศวกรรมศาสตร์
๑๑	นายเกษม เขมพูมเรืองศรี	คณะเทคโนโลยีสื่อสารมวลชน
๑๒	นางสาวอภิญญาพัทธ์ กุสิยารังสีทิธี	คณะเทคโนโลยีสื่อสารมวลชน
๑๓	นายธนพล ผลจันทร์	คณะเทคโนโลยีสื่อสารมวลชน
๑๔	นายสุรสิทธิ์ เลขมาศ	คณะเทคโนโลยีสื่อสารมวลชน
๑๕	นางสาวพัชราภรณ์ แก้วพิลา	คณะเทคโนโลยีสื่อสารมวลชน
๑๖	นายบวรภัค มงคลแผ้ว	คณะเทคโนโลยีสื่อสารมวลชน
๑๗	นายธนกร เย็นสายสุข	คณะเทคโนโลยีสื่อสารมวลชน
๑๘	นางทศมนพร พุทธจันทร์	สำนักงานพัฒนาชุมชนจังหวัดราชบุรี
๑๙	นางสาวรักนิกร แสนทวีสุข	สำนักงานพัฒนาชุมชนจังหวัดราชบุรี
๒๐	นายสมศักดิ์ เพชรทอง	สำนักงานพัฒนาชุมชนจังหวัดราชบุรี
๒๑	นางสุรณาณี จันบำรุง	สำนักงานพัฒนาชุมชนจังหวัดราชบุรี
๒๒	นางสาวแพรวพรรณ ภูมิวัน	สำนักงานพัฒนาชุมชนจังหวัดราชบุรี
๒๓	นางพนิดา เกตุแก้ว	สำนักงานพัฒนาชุมชนจังหวัดราชบุรี
๒๔	นางสุมิตตา เจริญสิงห์	ชุมชนจังหวัดราชบุรี
๒๕	นางสาวมนัสฉันทน์ มั่นเขตวิทย์	ชุมชนจังหวัดราชบุรี
๒๖	นางสาวภัทรนิษฐ์ คำสา	ชุมชนจังหวัดราชบุรี
๒๗	นางสาวจุฑารัตน์ กำไลทอง	ชุมชนจังหวัดราชบุรี
๒๘	นางสาวจุฑาภรณ์ แสงอ่อน	ชุมชนจังหวัดราชบุรี
๒๙	นางจันทร์เพ็ญ อร่ามศิริรุจิเวทย์	ศูนย์ผ้าจกั๊วรางบัว
๓๐	นางสาวน้ำทิพย์ ศิวะรัตน์	ศูนย์ผ้าจกั๊วรางบัว

ตารางที่ ๒.๕ รายชื่อผู้เข้าร่วมโครงการ (ต่อ)

ลำดับที่	ชื่อ-สกุล	สังกัด
๓๑	นางสาวลีลา กองแก้ว	ศูนย์ผ้าจกวัดรางบัว
๓๒	นายทิวา คณา	กาดวิถีคูบัว
๓๓	นางกนกพร อักษรภูษิตพงศ์	กลุ่มข้าวทอดกระทงทอง
๓๔	นางสาวจวงพร อักษรภูษิตพงศ์	กลุ่มข้าวทอดกระทงทอง
๓๕	นายกริช ขำเจริญ	กลุ่มวิสาหกิจชุมชนผู้ผลิตข้าวแปรรูป ข้าวกล้องเตาปูน
๓๖	นางสาวรจนา นิลมานนท์	กลุ่มวิสาหกิจชุมชนผู้ผลิตข้าวแปรรูป ข้าวกล้องเตาปูน
๓๗	นายสามารถ พูลเกษม	กลุ่มวิสาหกิจชุมชนผู้ผลิตข้าวแปรรูป ข้าวกล้องเตาปูน
๓๘	นายตระการ สุกจัด	กลุ่มวิสาหกิจชุมชนผู้ผลิตข้าวแปรรูป ข้าวกล้องเตาปูน
๓๙	นายศักดิ์ดา อมรวาตรี	แปรรูปถั่วดาวอินคา สวนผึ้ง
๔๐	นายพลอย อาวาซี	แปรรูปถั่วดาวอินคา สวนผึ้ง
๔๑	นางอรพนธ์ เพียงทองภูมิ	แปรรูปถั่วดาวอินคา สวนผึ้ง
๔๒	นางสาวปราณี อาวาศรี	แปรรูปถั่วดาวอินคา สวนผึ้ง
๔๓	นางถนนอม บุรีสิงห์	ชุมชนหมู่บ้านตะโก
๔๔	นางอนงค์ รู้จักวงศ์	ชุมชนหมู่บ้านตะโก
๔๕	นางสาวจินดา แจ่มรุ่งฟ้า	ชุมชนหมู่บ้านตะโก
๔๖	นายสาโรจ ทองหุ้ม	ศูนย์เรียนรู้ยั่งยืนเป็นสุข
๔๗	นางสาวอมรพิมล พิทักษ์	ศูนย์เรียนรู้ยั่งยืนเป็นสุข
๔๘	นายศักดิ์ดา แซ่ล้อ	ศูนย์เรียนรู้ยั่งยืนเป็นสุข
๔๙	นางละออ รัตนานนท์	ศูนย์เรียนรู้ยั่งยืนเป็นสุข
๕๐	นางรัตนา ชาญวิทยกิจ	ศูนย์เรียนรู้ยั่งยืนเป็นสุข
๕๑	นายรัชดา เจริญสุข	หมู่บ้านเชิงวัฒนธรรม ผ้าทอกะเหรี่ยง บ้านห้วยแห้ง
๕๒	นางรัตนดา เจริญสุข	หมู่บ้านเชิงวัฒนธรรม ผ้าทอกะเหรี่ยง บ้านห้วยแห้ง
๕๓	นางจี เซดี	หมู่บ้านเชิงวัฒนธรรม ผ้าทอกะเหรี่ยง บ้านห้วยแห้ง
๕๔	นายปรีชา พรหมจันทร์	ชุมชนคูบัว
๕๕	นางนันทิยา ละลายนิต	ชุมชนคูบัว
๕๖	นายอริยุชัย เกตุน้อย	ชุมชนคูบัว
๕๗	นางรุ่งรัตน์ เชื้อสวัสดิ์	ชุมชนคูบัว
๕๘	นางภัคภร แก้วมรกต	ชุมชนคูบัว
๕๙	นางสมัย เมาระพงษ์	ชุมชนคูบัว
๖๐	นายสุเมธ พระแก้ว	ชุมชนคูบัว

บทที่ ๓
ผลการประเมินระหว่างการทำถอดเทคนิควิดีโอ

๑. ข้อมูลทั่วไปของผู้ตอบแบบประเมิน

การประเมินผลโครงการบริการวิชาการสัญจรสู่ชุมชน โดยผู้เข้ารับการฝึกอบรม รวม ๒๖๕ คน จากการวิเคราะห์ พบว่า ผู้ตอบแบบประเมิน มีสถานะเป็นผู้เข้าร่วมโครงการ จำนวน ๒๔๑ คน คิดเป็นร้อยละ ๙๐.๙๔ เป็นคณะทำงาน กรรมการ จำนวน ๒๔ คน คิดเป็นร้อยละ ๙.๐๖ เพศหญิง จำนวน ๑๓๗ คน คิดเป็นร้อยละ ๕๑.๗๐ เพศชาย จำนวน ๑๒๘ คน คิดเป็นร้อยละ ๔๘.๓๐ ข้อมูลด้านอายุ พบว่า มีอายุ ๔๖ – ๕๕ ปี จำนวน ๑๐๐ คน คิดเป็นร้อยละ ๓๗.๗๓ มีอายุ ๓๖ – ๔๕ ปี จำนวน ๙๕ คน คิดเป็นร้อยละ ๓๕.๘๕ มีอายุ ๕๖ ปีขึ้นไป จำนวน ๔๔ คน คิดเป็นร้อยละ ๑๖.๖๐ มีอายุ ๒๖ – ๓๕ ปี จำนวน ๑๘ คน คิดเป็นร้อยละ ๖.๘๐ และอายุไม่เกิน ๒๕ ปี จำนวน ๕ คน คิดเป็นร้อยละ ๓.๐๒ แสดงดังตารางที่ ๓.๑

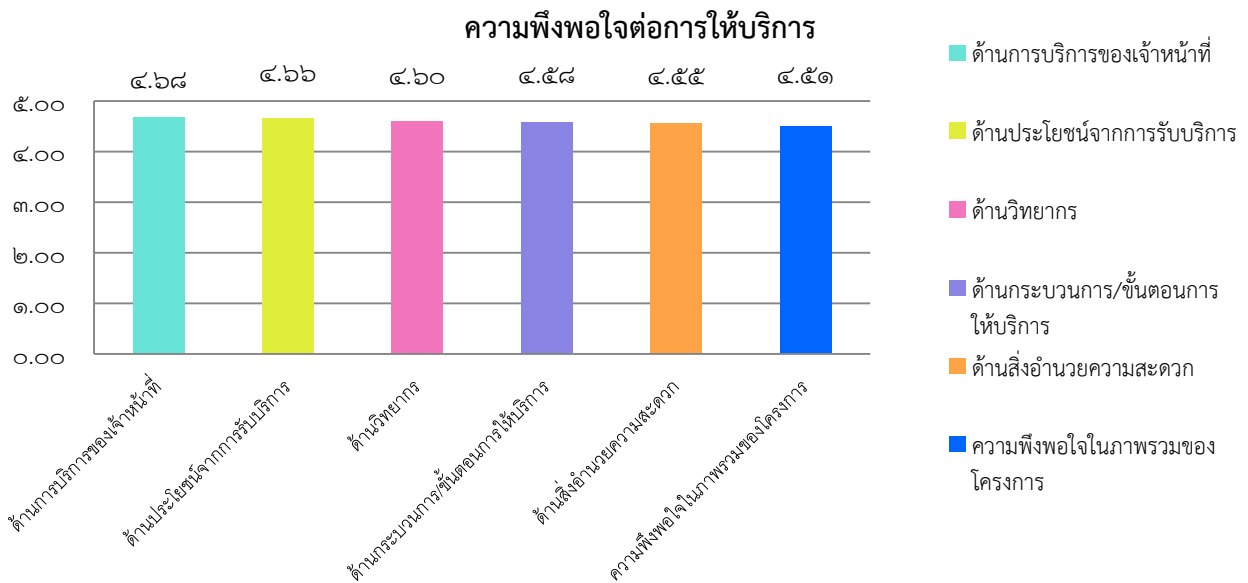
ตารางที่ ๓.๑ ข้อมูลทั่วไปของผู้ตอบแบบประเมิน

ข้อมูลทั่วไป	จำนวน (คน)	ร้อยละ
๑.สถานภาพ		
ผู้เข้าร่วมโครงการ	๒๔๑	๙๐.๙๔
คณะทำงาน กรรมการโครงการ	๒๔	๙.๐๖
รวม	๒๖๕	๑๐๐
๒.เพศ		
ชาย	๑๒๘	๔๘.๓๐
หญิง	๑๓๗	๕๑.๗๐
รวม	๒๖๕	๑๐๐
๓.อายุ		
๒๐ – ๒๕ ปี	๘	๓.๐๒
๒๖ – ๓๕ ปี	๑๘	๖.๘๐
๓๖ – ๔๕ ปี	๙๕	๓๕.๘๕
๔๖ – ๕๕ ปี	๑๐๐	๓๗.๗๓
๕๖ ปีขึ้นไป	๔๔	๑๖.๖๐
รวม	๒๖๕	๑๐๐

๒. ความพึงพอใจต่อโครงการ

จากข้อมูลวัดความพึงพอใจต่อการให้บริการ พบว่า ผู้ประเมินมีความพึงพอใจมากที่สุด ในด้านการให้บริการของเจ้าหน้าที่ (เจ้าหน้าที่ให้บริการด้วยความสุภาพเป็นมิตร ให้คำแนะนำหรือตอบข้อซักถามเป็นอย่างดีให้ข้อมูลที่ชัดเจนเข้าใจง่าย อำนวยความสะดวกตลอดเวลาของการเข้าอบรม) ด้านประโยชน์จากการรับบริการ (การนำความรู้ไปใช้ประโยชน์ ความคุ้มค่าเมื่อเทียบกับเวลาและค่าใช้จ่าย) ด้านวิทยากร (วิทยากรมีการเตรียมการอบรมเป็นอย่างดี เป็นผู้มีความรู้ความสามารถในเรื่องที่อบรม มีความสามารถในการถ่ายทอดความรู้) ด้านกระบวนการขั้นตอนการให้บริการ (มีการประชาสัมพันธ์โครงการอย่างทั่วถึง มีการแจ้งกำหนดการโครงการให้ทราบล่วงหน้าก่อน ติดต่อสอบถามรายละเอียดการอบรมได้ง่ายและสะดวก การให้ข้อมูลคำแนะนำต่างๆ มีความชัดเจนและถูกต้อง ฯลฯ) ด้านสิ่งอำนวยความสะดวก (สื่อวัสดุอุปกรณ์ประกอบการอบรม มีความทันสมัย พร้อมใช้งาน บริการอาหาร ของว่างและเครื่องดื่มมีความเหมาะสม สภาพสิ่งแวดล้อมในห้องอบรมสะอาดและเป็นระเบียบ) และด้านความพึงพอใจในภาพรวมของโครงการ ค่าเฉลี่ย ๔.๖๘ ๔.๖๖ ๔.๖๐ ๔.๕๘ ๔.๕๕ และ ๔.๕๑ ตามลำดับ

เมื่อพิจารณาในภาพรวม พบว่า ผู้ประเมินมีความพึงพอใจในระดับมากที่สุด ค่าเฉลี่ย ๔.๖๘ หรือร้อยละ ๙๓.๖๐ ข้อมูลตามตารางที่ ๓



รูปที่ ๓.๑ ความสัมพันธ์ของความพึงพอใจต่อการให้บริการ

ตารางที่ ๓.๒ ค่าร้อยละและค่าเฉลี่ยของความพึงพอใจต่อโครงการ

N = ๒๖๕

ความพึงพอใจที่มีต่อการจัดโครงการ	ระดับความพึงพอใจ							
	มากที่สุด	มาก	ปานกลาง	น้อย	น้อยที่สุด	รวม	ค่าเฉลี่ย	ระดับ ความพึงพอใจ
	ร้อยละ	ร้อยละ	ร้อยละ	ร้อยละ	ร้อยละ	%	\bar{x}	
● ด้านการบริการของเจ้าหน้าที่	๖๘.๓๐	๓๑.๗๐	-	-	-	๑๐๐	๔.๖๘	มากที่สุด
๑.เจ้าหน้าที่ให้บริการด้วยความสุภาพและเป็นมิตร	๗๔.๓๔	๒๕.๖๖	-	-	-	๑๐๐	๔.๗๔	มากที่สุด
๒.เจ้าหน้าที่ให้คำแนะนำ หรือตอบข้อซักถามเป็นอย่างดี	๖๖.๔๑	๓๓.๕๙	-	-	-	๑๐๐	๔.๖๖	มากที่สุด
๓.เจ้าหน้าที่ให้ข้อมูลที่ชัดเจนและเข้าใจง่าย	๖๗.๑๗	๓๒.๘๓	-	-	-	๑๐๐	๔.๖๗	มากที่สุด
๔.เจ้าหน้าที่อำนวยความสะดวกตลอดเวลาของการเข้าร่วมโครงการ	๖๕.๒๘	๓๔.๗๒	-	-	-	๑๐๐	๔.๖๕	มากที่สุด
● ด้านวิทยากร	๖๒.๑๔	๓๖.๑๐	๑.๗๖	-	-	๑๐๐	๔.๖๐	มากที่สุด
๕.ผู้เสวนามีการเตรียมข้อมูลมาเป็นอย่างดี	๖๐.๗๖	๓๖.๙๘	๒.๒๖	-	-	๑๐๐	๔.๕๘	มากที่สุด
๖.ผู้เสวนาเป็นผู้มีความรู้ความสามารถในเรื่องที่เสวนา	๖๒.๖๔	๓๕.๘๕	๑.๕๑	-	-	๑๐๐	๔.๖๑	มากที่สุด
๗.ผู้เสวนามีความสามารถในการถ่ายทอดความรู้	๖๓.๐๒	๓๕.๔๗	๑.๕๑	-	-	๑๐๐	๔.๖๑	มากที่สุด
● ด้านกระบวนการ/ขั้นตอนการให้บริการ	๕๙.๗๕	๓๘.๙๙	๑.๒๖	-	-	๑๐๐	๔.๕๘	มากที่สุด
๘.มีการประชาสัมพันธ์โครงการอย่างทั่วถึง	๔๙.๔๔	๔๘.๓๐	๒.๒๖	-	-	๑๐๐	๔.๔๗	มาก
๙.มีการแจ้งกำหนดการโครงการให้ทราบล่วงหน้าก่อน	๕๙.๖๒	๓๗.๓๖	๓.๐๒	-	-	๑๐๐	๔.๕๗	มากที่สุด
๑๐.ติดต่อสอบถามรายละเอียดการอบรมได้ง่ายและสะดวก	๕๘.๑๑	๔๑.๑๓	๐.๗๖	-	-	๑๐๐	๔.๕๗	มากที่สุด
๑๑.การให้ข้อมูล คำแนะนำต่างๆมีความชัดเจนและถูกต้อง	๖๔.๕๓	๓๕.๔๗	-	-	-	๑๐๐	๔.๖๔	มากที่สุด
๑๒.โครงการทำให้มีความรู้ ความเข้าใจเรื่องชุมชนเพิ่มมากขึ้น	๖๓.๔๐	๓๕.๘๕	๐.๗๕	-	-	๑๐๐	๔.๖๓	มากที่สุด
๑๓.มีการประเมินผลการเสวนาอย่างชัดเจน	๖๓.๔๐	๓๕.๘๕	๐.๗๕	-	-	๑๐๐	๔.๖๓	มาก

ตารางที่ ๓.๒ ค่าร้อยละและค่าเฉลี่ยของความพึงพอใจต่อโครงการ (ต่อ)

N = ๒๖๕

ความพึงพอใจที่มีต่อการจัดโครงการ	ระดับความพึงพอใจ							
	มากที่สุด	มาก	ปานกลาง	น้อย	น้อยที่สุด	รวม	ค่าเฉลี่ย	ระดับความพึงพอใจ
	ร้อยละ	ร้อยละ	ร้อยละ	ร้อยละ	ร้อยละ	%	\bar{x}	
● ด้านสิ่งอำนวยความสะดวก	๕๗.๖๑	๔๐.๖๓	๑.๗๖	-	-	๑๐๐	๔.๕๕	มากที่สุด
๑๔.สื่อ/วัสดุอุปกรณ์ประกอบการอบรมมีความทันสมัย/พร้อมใช้งาน	๕๕.๐๙	๔๓.๔๐	๑.๕๑	-	-	๑๐๐	๔.๕๓	มากที่สุด
๑๕.สภาพแวดล้อมในห้องอบรมสะอาดและเป็นระเบียบ	๕๕.๐๙	๔๓.๔๐	๑.๕๑	-	-	๑๐๐	๔.๕๓	มากที่สุด
๑๖.บริการอาหาร ของว่างและเครื่องดื่มมีความเหมาะสม	๖๒.๖๔	๓๕.๐๙	๒.๒๗	-	-	๑๐๐	๔.๖๐	มากที่สุด
● ด้านประโยชน์จากการรับบริการ	๖๖.๘๐	๓๒.๘๓	๐.๓๗	-	-	๑๐๐	๔.๖๖	มากที่สุด
๑๗.การนำความรู้ไปใช้ประโยชน์	๖๗.๙๓	๓๑.๓๒	๐.๗๕	-	-	๑๐๐	๔.๖๗	มากที่สุด
๑๘.ความคุ้มค่าเมื่อเทียบกับเวลาและค่าใช้จ่าย	๖๕.๖๖	๓๔.๓๔	-	-	-	๑๐๐	๔.๖๖	มากที่สุด
● ความพึงพอใจในภาพรวมของโครงการ	๕๑.๓๒	๔๘.๖๘	-	-	-	๑๐๐	๔.๕๑	มากที่สุด
รวม	๖๐.๙๙	๓๘.๑๕	๐.๘๖	-	-	๑๐๐	๔.๖๐	มากที่สุด

บทที่ ๔ ผลการติดตามหลังการถ่ายทอดเทคโนโลยี

๑. การติดตามประเมินผล

การติดตามประเมินผลของโครงการ โดยมีผู้เข้าร่วมโครงการ จำนวน ๒๖๕ คน คิดเป็นร้อยละ ๑๐๐ รวบรวมข้อมูลโดยการส่งแบบติดตามผลถึงผู้ผ่านการฝึกอบรม

๒. ข้อมูลในภาพรวม

การใช้ประโยชน์จากการฝึกอบรม จากการวิเคราะห์พบว่า ผู้ผ่านการฝึกอบรม จำนวน ๒๖๕ คน คิดเป็นร้อยละ ๑๐๐.๐๐ ได้ใช้ประโยชน์จากการฝึกอบรม แสดงดังตารางที่ ๔.๑

ตารางที่ ๔.๑ แสดงค่าร้อยละของผู้ใช้ประโยชน์

N=๒๖๕

การใช้ประโยชน์	จำนวน	ร้อยละ
สามารถนำความรู้ไปใช้ประโยชน์	๒๖๕	๑๐๐
ไม่สามารถนำความรู้ไปใช้ประโยชน์	-	-
รวม	๒๖๕	๑๐๐

๒.๒ ผลการใช้ประโยชน์

จากการติดตามประเมินผล พบว่า ผู้เข้าร่วมโครงการ ร้อยละ ๓๗.๓๖ ใช้ประโยชน์หลังการรับบริการ/อบรมทันที รองลงมาคือ ใช้ประโยชน์หลังการรับบริการอบรม ๑ เดือน คิดเป็นร้อยละ ๓๘.๑๑ ใช้ประโยชน์หลังการรับบริการ/อบรม ๔-๖ เดือน คิดเป็นร้อยละ ๑๔.๓๔ และ ใช้ประโยชน์หลังการรับบริการ/อบรม ๒-๓ เดือน คิดเป็นร้อยละ ๑๐.๑๙ แนวทางการนำไปใช้ประโยชน์ พบว่า นำความรู้ไปใช้ในชุมชน องค์กร คิดเป็นร้อยละ ๕๒.๔๕ รองลงมาคือ นำไปทำเป็นรายได้หลัก คิดเป็นร้อยละ ๒๘.๖๘ และ นำไปทำเป็นรายได้เสริม คิดเป็นร้อยละ ๑๘.๘๗ ความพึงพอใจต่อประโยชน์ที่ได้รับจากการถ่ายทอดเทคโนโลยี ในระดับมากที่สุด คิดเป็นร้อยละ ๖๓.๔๐ ความพึงพอใจระดับมาก คิดเป็นร้อยละ ๓๖.๖๐ นอกจากนี้ ชุมชนสามารถนำความรู้ไปพัฒนาอาชีพเดิม คิดเป็นร้อยละ ๕๔.๗๒ แสดงดังตารางที่ ๔.๒

ตารางที่ ๔.๒ ผลการใช้ประโยชน์จำแนกตามระยะเวลาและแนวทางการนำไปใช้ประโยชน์

N=๒๖๕

ผลการใช้ประโยชน์	จำนวน	ร้อยละ
ระยะเวลาที่นำผลของการรับข้อมูล/คำปรึกษา/ฝึกอบรม/ ถ่ายทอดเทคโนโลยีไปใช้ประโยชน์		
หลังการรับบริการ/อบรมทันที	๙๙	๓๗.๓๖
หลังการรับบริการ/อบรม ๑ เดือน	๑๐๑	๓๘.๑๑
หลังการรับบริการ/อบรม ๒-๓ เดือน	๒๗	๑๐.๑๙
หลังการรับบริการ/อบรม ๔-๖ เดือน	๓๘	๑๔.๓๔
รวม	๒๖๕	๑๐๐
แนวทางการนำผลของการรับข้อมูล/คำปรึกษา/ฝึกอบรม/ ถ่ายทอดเทคโนโลยีไปใช้ประโยชน์		
นำความรู้ไปใช้ในชุมชน องค์กร	๑๓๙	๕๒.๔๕
นำไปทำเป็นรายได้หลัก	๗๖	๒๘.๖๘
นำไปทำเป็นรายได้เสริม	๕๐	๑๘.๘๗
รวม	๒๖๕	๑๐๐
ความพึงพอใจต่อประโยชน์ที่ได้รับจากการรับบริการข้อมูล/ คำปรึกษา/ฝึกอบรม/ถ่ายทอดเทคโนโลยี		
มากที่สุด	๑๖๘	๖๓.๔๐
มาก	๙๗	๓๖.๖๐
รวม	๒๖๕	๑๐๐
แนวทางการสร้างและหรือพัฒนาอาชีพ หลังรับบริการ ข้อมูล/คำปรึกษา/ฝึกอบรม/ถ่ายทอดเทคโนโลยี		
พัฒนาอาชีพเดิม	๑๔๕	๕๔.๗๒
สร้างอาชีพใหม่	-	-
ไม่สามารถสร้างอาชีพใหม่ หรือพัฒนาอาชีพเดิมได้	๑๒๐	๔๕.๒๘
รวม	๒๖๕	๑๐๐

ภาคผนวก

ภาคผนวก ก
ภาพถ่ายกิจกรรม

กิจกรรมที่ ๑ กิจกรรมการสำรวจปัญหาความต้องการและแลกเปลี่ยนเรียนรู้

ภาพกิจกรรมเข้าร่วมประชุมกับชุมชนท่องเที่ยว OTOP นวัตวิถี กับจังหวัดราชบุรี ณ ศาลากลางจังหวัดราชบุรี และลงพื้นที่สำรวจปัญหาความต้องการและแลกเปลี่ยนเรียนรู้ จำนวน ๒๕ กลุ่ม



ไร่สุขใจ ๑๓/๑ หมู่ ๗ ตำบลดอนตะโก อำเภอเมืองราชบุรี จังหวัดราชบุรี OTOP ประเภทอาหาร
ผู้ประสานงานกลุ่ม : นายทินภัทร ฤทธิจันทร์ เบอร์โทรศัพท์ : ๐๘๖-๐๑๓๐๗๖๖



วิสาหกิจชุมชนรักชุมชนเพาะเลี้ยงเห็ด ๖๒/๑ หมู่ ๖ ตำบลบางป่า อำเภอเมืองราชบุรี จังหวัดราชบุรี
OTOPประเภทอาหาร ผู้ประสานงานกลุ่ม : นายปัญญา ตันตระกูล เบอร์โทรศัพท์ : ๐๘๑-๑๙๕๒๔๙๕



วิสาหกิจชุมชนกลุ่มแม่บ้านเกษตรจรูณศรี ๑๐๖ หมู่ ๘ ตำบลวัดเพลง อำเภอวัดเพลง จังหวัดราชบุรี
OTOP ประเภทอาหาร ผู้ประสานงานกลุ่ม : นางสาวญาณิณี ประภัสสรี เบอร์โทรศัพท์ : ๐๘๕-๒๕๓๕๔๖๙



กลุ่มปลูกมะพร้าวน้ำหอมบ้านนางสุญ ๔๑ หมู่ ๘ ตำบลวัดเพลง อำเภอวัดเพลง จังหวัดราชบุรี OTOP ประเภท
อาหาร ผู้ประสานงานกลุ่ม : นางสาวอรอุมา อ่อนธนู เบอร์โทรศัพท์ : ๐๖๒-๖๖๑๖๖๔๑



ศูนย์ส่งเสริมอาชีพสตรีโอท็อป ๔ ดาว ๓๑๑ หมู่ ๔ ตำบลดอนคลัง อำเภอดำเนินสะดวก จังหวัดราชบุรี
 OTOB ประเภทอาหาร ผ้า และเครื่องแต่งกาย ผู้ประสานงานกลุ่ม : นางบุญธาดา สุขผล เบอร์โทรศัพท์ :
 ๐๘๖-๗๙๖๔๐๙๑



กลุ่มข้าวทอดกระทองทอง ๑๓๔ หมู่ ๖ ตำบลตาหลวง อำเภอดำเนินสะดวก จังหวัดราชบุรี OTOB ประเภท
 อาหาร ผู้ประสานงานกลุ่ม : นางกนกพร อักขรภูษิตพงศ์ เบอร์โทรศัพท์ : ๐๘๑-๕๖๕๙๙๔๙



กลุ่มวิสาหกิจชุมชนผู้ผลิตข้าวแปรรูปข้าวกล้องเตาปูน บ้านเนินหนองบัว ๙/๒ หมู่ ๗ ตำบลเตาปูน อำเภอโพธาราม จังหวัดราชบุรี OTOP ประเภทอาหาร

ผู้ประสานงานกลุ่ม : นายยุทธ เนตรสน

เบอร์โทรศัพท์ : ๐๘๙-๓๕๑๔๖๒๓

ผู้ประสานงานกลุ่ม : นายกริช ขำเจริญ

เบอร์โทรศัพท์ : ๐๘๑-๘๕๘๙๑๔๙



เต้าหู้ดำสมุนไพรโบราณ ๑๒๔/๓ ถนนโพธาราม-บ้านเลือก อำเภอโพธาราม จังหวัดราชบุรี OTOP ประเภทอาหาร ผู้ประสานงานกลุ่ม : นายพฤกษ์ แต่งตามพันธ์ เบอร์โทรศัพท์ : ๐๘๕-๙๓๙๒๙๙๕



กลุ่มน้ำพริกหมู่ ๑๖ เลขที่ ๖๖ หมู่ ๑๖ ตำบลหนองปลาหมอ อำเภอบ้านโป่ง จังหวัดราชบุรี OTOP ประเภทอาหาร ผู้ประสานงานกลุ่ม : นายจจร มูลจันทร์ เบอร์โทรศัพท์ : ๐๘๘-๒๕๕๖๓๐



วิสาหกิจชุมชน เห็ดผักหลากชนิดปลอดสารพิษสู่ชีวิตพอเพียง OTOP ประเภทอาหาร ๙๙ หมู่ ๘ ตำบลปากช่อง อำเภोजอมบึง จังหวัดราชบุรี ผู้ประสานงานกลุ่ม : นายสมบุญ ว่องประเสริฐ เบอร์โทรศัพท์ : ๐๘๐-๐๖๒๔๐๕๐, ๐๘๙-๙๑๕๐๓๓๓



ศูนย์ผ้าจกวัดรางบัว ๑๒๙/๒ ตำบลรางบัว หมู่ ๑ อำเภอจอมบึง จังหวัดราชบุรี OTOP ประเภทผ้าและเครื่องแต่งกาย ผู้ประสานงานกลุ่ม : นางสาวน้ำทิพย์ ศิวะรัตน์ เบอร์โทรศัพท์ : ๐๘๕-๓๗๒๑๔๘๖
 ผู้ประสานงานกลุ่ม : นางจันทร์เพ็ญ อร่ามศิริรุจิเวทย์ เบอร์โทรศัพท์ : ๐๘๙-๘๘๑๕๕๕๐



กลุ่มแปรรูปถั่วดาวอินคา บ้านท่ามะขาม ๒๓ หมู่ ๒ ตำบลตะนาวศรี อำเภอสวนผึ้ง จังหวัดราชบุรี OTOP ประเภทอาหาร ผู้ประสานงานกลุ่ม : นายศักดิ์ดา อมรวาตรี เบอร์โทรศัพท์ : ๐๘๑-๘๕๖๗๑๐๗



กลุ่มอาชีพชุมชนบ้านผาปก ๓๔๓ หมู่ ๓ ตำบลสวนผึ้ง อำเภอสวนผึ้ง จังหวัดราชบุรี OTOP ประเภทอาหาร
ผู้ประสานงานกลุ่ม : นางอภิทนา ทองเหลือ เบอร์โทรศัพท์ : ๐๙๒-๒๒๙๐๙๘๘



หมู่บ้านเชิงวัฒนธรรม หมู่บ้านห้วยแห้ง ๒๐๘/๑ หมู่ ๕ ตำบลตะนาวศรี อำเภอสวนผึ้ง จังหวัดราชบุรี
OTOP ประเภทผ้าและเครื่องแต่งกาย ผู้ประสานงานกลุ่ม : นางรัตนา เจริญสุข เบอร์โทรศัพท์ :
๐๙๐-๔๓๖๗๓๘๕ ผู้ใหญ่บ้าน ๐๘๑-๑๙๘๔๘๓๕



วิสาหกิจชุมชนเกษตรอินทรีย์บ้านคา ๒๓ หมู่ ๑๐ ตำบลบ้านคา อำเภอบ้านคา จังหวัดราชบุรี OTOP ประเภทอาหาร ผู้ประสานงานกลุ่ม : นายระดม แสนชมพู เบอร์โทรศัพท์ : ๐๘๕-๒๔๓๕๒๑๖



กลุ่ม OTOP สตรีบ้านบึง ๑๑๘ หมู่ ๖ บ้านห้วย ตำบลบ้านบึง อำเภอบ้านคา จังหวัดราชบุรี OTOP ประเภทอาหาร ผู้ประสานงานกลุ่ม : นางศิริวรรณ ยาวิชัย เบอร์โทรศัพท์ : ๐๘๔-๔๑๒๓๓๕๒ ผู้ประสานงานกลุ่ม : นางอารีรัตน์ อบมายันต์ เบอร์โทรศัพท์ : ๐๘๘-๓๖๙๐๓๔๙



กลุ่มบ้านหนองนางแพรว หมู่ ๖ ตำบลน้ำพุ อำเภอเมือง จังหวัดราชบุรี OTOP ประเภทอาหาร
 ผู้ประสานงานกลุ่ม : นายลำพอง ทองประทีป เบอร์โทรศัพท์ : ๐๘๖-๑๖๖๕๒๙๙



กลุ่มชุมชนหมู่บ้านตะโก หมู่ ๕ ตำบลคูบัว อำเภอเมืองราชบุรี จังหวัดราชบุรี OTOP ประเภทผ้าและเครื่อง
 แต่งกาย ผู้ประสานงานกลุ่ม : นายอริยชน เกตุน้อย เบอร์โทรศัพท์ : ๐๖๒-๐๙๘๖๙๒๔



ภาควิถีชุมชนคูบัว วัดโหลงสุวรรณคีรี ๑๐/๑ หมู่ ๖ ตำบล สามเรือน อำเภอเมืองราชบุรี จังหวัดราชบุรี
ประเภทสถานที่ท่องเที่ยว ผู้ประสานงานกลุ่ม : นางสาวนันทิยา ละอายนิต เบอร์โทรศัพท์ : ๐๘๗-๑๕๒๒๕๒๔



วัดเขาช่องพราน หมู่ ๒ ตำบลเตาปูน อำเภอโพธาราม จังหวัดราชบุรี ประเภทสถานที่ท่องเที่ยว
ผู้ประสานงานกลุ่ม : นายบุญเลิศ พลไพโรจน์ เบอร์โทรศัพท์ : ๐๘๙-๘๒๕๗๗๖๙



ศูนย์เรียนรู้ยั่งยืนเป็นสุข หมู่ ๓ บ้านวังตะเคียน ตำบลเบิกไพร อำเภोजอมบึง จังหวัดราชบุรี OTOP ประเภทอาหาร ผู้ประสานงานกลุ่ม : นายสาโรจ ทองหุ้ม เบอร์โทรศัพท์ : ๐๘๑-๐๐๙๒๕๘๘ ผู้ประสานงานกลุ่ม : นางสาวอมรพิมล พิทักษ์ เบอร์โทรศัพท์ : ๐๖๓-๒๖๕๘๓๒๓



บ้านหนองไผ่ ๒๘ หมู่ ๘ บ้านหนองไผ่ ตำบลปากช่อง อำเภोजอมบึง จังหวัดราชบุรี OTOP ประเภทของใช้ ประดับ ตกแต่ง ผู้ประสานงานกลุ่ม : นางมาลัย วัฒนวรรณ เบอร์โทรศัพท์ : ๐๙๐-๔๔๕๘๗๙๕



พันธจันทร์หวานละมุน ๕๖/๒ หมู่ ๑๑ ตำบลหนองพันธจันทร์ อำเภอบ้านคา จังหวัดราชบุรี OTOP ประเภทอาหาร
ประสานงานกลุ่ม : นางนุช ถิ่นม่วงชม่อม เบอร์โทรศัพท์ : ๐๙๒-๔๑๐๗๓๒๙



หมู่บ้านโป่งกระทิงบน ๑๐๙ หมู่ ๑๒ ตำบลบ้านบึง อำเภอบ้านคา จังหวัดราชบุรี OTOP ประเภทอาหาร
ประสานงานกลุ่ม : นางสาวกชกร เกิดโกคา เบอร์โทรศัพท์ : ๐๖๔-๙๕๘๕๓๖๖



ท่องเที่ยวชุมชนวัฒนธรรมไทย-ยวน หนองปลาหมอ ๖๖ หมู่ ๑๖ ตำบลหนองปลาหมอ อำเภอบ้านโป่ง
จังหวัดราชบุรี ประเภทสถานที่ท่องเที่ยว ประสานงานกลุ่ม : นายขจร มูลจันทร์ เบอร์โทรศัพท์ : ๐๘๙-๒๕๕๖๖๓๐



กิจกรรมที่ ๒ กิจกรรมการให้คำปรึกษาเชิงลึก

เสวนาแลกเปลี่ยนเรียนรู้และการให้คำปรึกษาเชิงลึก (Focus Group) การพัฒนารูปแบบบรรจุภัณฑ์และเครื่องหมายหรือสัญลักษณ์ (LOGO) ของผลิตภัณฑ์ จำนวน ๙ กลุ่ม



การพัฒนารูปแบบเครื่องหมายหรือสัญลักษณ์ (LOGO) ของ ศูนย์เรียนรู้อยู่เย็นเป็นสุข



การพัฒนารูปแบบเครื่องหมายหรือสัญลักษณ์ (LOGO) ของ กาดวิถีชุมชนคูบัว



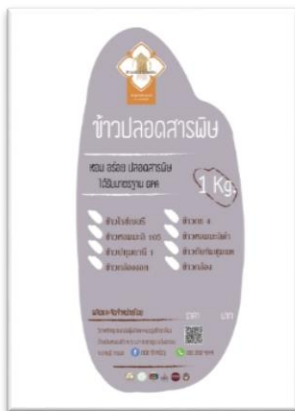
การพัฒนารูปแบบเครื่องหมายหรือสัญลักษณ์ (LOGO) ของ กลุ่มชุมชนหมู่บ้านตะโก



การพัฒนารูปแบบเครื่องหมายหรือสัญลักษณ์ (LOGO) ของ กลุ่มข้าวทอดกระทงทอง



การพัฒนารูปแบบเครื่องหมายหรือสัญลักษณ์ (LOGO) ของ วิสาหกิจชุมชนกลุ่มผู้ผลิตและแปรรูปข้าวกล้อง บำเนินหนองบัว



การพัฒนารูปแบบเครื่องหมายหรือสัญลักษณ์ (LOGO) ของ ศูนย์เรียนรู้เศรษฐกิจพอเพียงบ้านท่ามะขาม กลุ่มแปรรูปถั่วดาวอินคา บ้านท่ามะขาม



เมล็ดถั่วดาวอินคา Sacha Inchi Seeds

คุณประโยชน์ : ประกอบด้วยกรดไขมันไม่อิ่มตัว 3,6,9 ช่วยลดคอเลสเตอรอลในเลือด ลดความเสี่ยงโรคหัวใจ ป่าสูงกระดูก ผิว และเส้นผม มีโปรตีนสูง

Top 10 Health Benefits of Sacha Inchi Seeds

- Builds Muscle
- Satisfies Hunger
- Promotes Health Weight
- Supports Digestive Health
- Boots Brain Function
- Enhances Moods
- Regulates Biological Processes
- Improves Heart Health
- Combats Inflammation
- Bolsters Immune System

58รับประทาน :

ศูนย์เรียนรู้เศรษฐกิจพอเพียงบ้านท่ามะขาม ต.ตะพานศรี อ.สวนผึ้ง จ.ราชบุรี
081-856-7107

OTOP

เมล็ดถั่วดาวอินคา Sacha Inchi Seeds

คุณประโยชน์ : ประกอบด้วยกรดไขมันไม่อิ่มตัว 3,6,9 ช่วยลดคอเลสเตอรอลในเลือด ลดความเสี่ยงโรคหัวใจ ป่าสูงกระดูก ผิว และเส้นผม มีโปรตีนสูง

Top 10 Health Benefits of Sacha Inchi Seeds

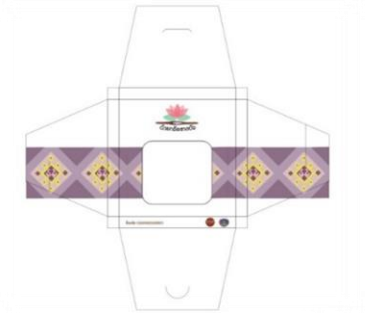
- Builds Muscle
- Satisfies Hunger
- Promotes Health Weight
- Supports Digestive Health
- Boots Brain Function
- Enhances Moods
- Regulates Biological Processes
- Improves Heart Health
- Combats Inflammation
- Bolsters Immune System

58รับประทาน :

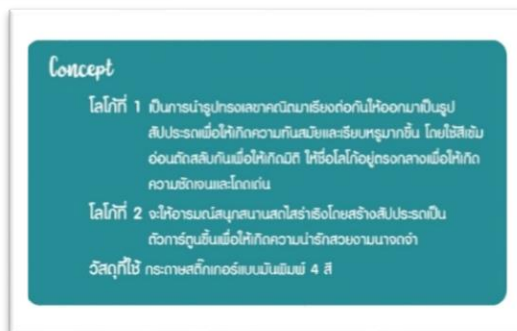
ศูนย์เรียนรู้เศรษฐกิจพอเพียงบ้านท่ามะขาม ต.ตะพานศรี อ.สวนผึ้ง จ.ราชบุรี
081-856-7107

OTOP

การพัฒนาารูปแบบเครื่องหมายหรือสัญลักษณ์ (LOGO) ของ ศูนย์ผ้าทอวัดรางบัว



การพัฒนาารูปแบบเครื่องหมายหรือสัญลักษณ์ (LOGO) ของ กลุ่ม OTOP สตรีบ้านบึง



การพัฒนาารูปแบบเครื่องหมายหรือสัญลักษณ์ (LOGO) ของ หมู่บ้านเชิงวัฒนธรรม หมู่บ้านห้วยแห้ง



เสวนาแลกเปลี่ยนเรียนรู้และการให้คำปรึกษาเชิงลึก (Focus Group) การผลิตสื่อเพื่อการประชาสัมพันธ์
ชุมชนแก่กลุ่มกาดวิถีชุมชนคูบัว : การฝึกเขียนสคริป ปฏิบัติการถ่ายทำ เตรียมตัดต่อ นำเสนอผลงาน



ภาคผนวก ข

แบบสำรวจข้อมูลความต้องการเทคโนโลยีของกลุ่มผู้รับบริการ



มหาวิทยาลัยเทคโนโลยีราชมงคลพระนคร กลุ่มบริการวิชาการสถาบันวิจัยและพัฒนา
แบบสำรวจข้อมูลความต้องการเทคโนโลยีของกลุ่มผู้รับบริการ

ส่วนที่ ๑ ข้อมูลของกลุ่มผู้รับบริการ

๑.๑ ชื่อชุมชน/หน่วยงานภาครัฐ/เอกชน.....

ชื่อผู้นำชุมชน/หน่วยงานภาครัฐ/เอกชน.....

ที่อยู่.....

๑.๒ จำนวนสมาชิกในกลุ่ม.....คน

๑.๓ อาชีพของสมาชิก

- อาชีพหลัก..... คิดเป็นร้อยละ.....

- อาชีพรอง/อาชีพเสริม..... คิดเป็นร้อยละ.....

๑.๔ รายได้เฉลี่ย / เดือน ของสมาชิกและครัวเรือน

ต่ำกว่า ๕,๐๐๐ บาท ๕,๐๐๐ บาท - ๑๐,๐๐๐ บาท สูงกว่า ๑๐,๐๐๐

บาท

๑.๕ ลักษณะทรัพยากรของกลุ่ม.....

๑.๖ หน่วยราชการที่ดูแลกลุ่มในปัจจุบัน.....

๑.๗ ผลิตภัณฑ์ของกลุ่ม.....

ส่วนที่ ๒ ความต้องการเทคโนโลยี

๒.๑ ชื่อกลุ่ม/หัวหน้ากลุ่ม.....

๒.๒ ประเด็นปัญหา / ความจำเป็นของกลุ่ม เช่น ปัญหาด้านผลิตภัณฑ์ บรรจุภัณฑ์ การตลาด เครื่องมือ/อุปกรณ์ (โปรดระบุรายละเอียด)

ปัญหาด้านผลิตภัณฑ์ เรื่อง.....

ปัญหาด้านบรรจุภัณฑ์ เรื่อง.....

ปัญหาด้านการตลาด เรื่อง.....

ปัญหาด้านเครื่องมือ / อุปกรณ์ช่วยการผลิต เรื่อง.....

ปัญหาอื่นๆ (ถ้ามี).....

๒.๓ เทคโนโลยีที่ต้องการให้ช่วยเหลือ (โปรดระบุรายละเอียด)

ต้องการข้อมูล เรื่อง.....

ต้องการรับคำปรึกษา เรื่อง.....

ต้องการรับการฝึกอบรมให้ความรู้ เรื่อง.....

ความต้องการอื่นๆ (ระบุ).....

ลงชื่อ.....

(.....)

ตำแหน่ง.....

ผู้ให้ข้อมูล

วันที่...../...../.....

ลงชื่อ.....

(.....)

ตำแหน่ง.....

ผู้สำรวจข้อมูล

วันที่...../...../.....

ภาคผนวก ค
แบบประเมินความพึงพอใจ



มหาวิทยาลัยเทคโนโลยีราชมงคลพระนคร สถาบันวิจัยและพัฒนา
แบบประเมินความพึงพอใจของโครงการบริการวิชาการสู่ชุมชน
ประจำปีงบประมาณ พ.ศ.๒๕๖๑

๑. ข้อมูลส่วนบุคคลของผู้ตอบแบบประเมิน

สถานภาพ ผู้เข้าร่วมโครงการ วิทยากร ผู้ช่วยวิทยากร คณะทำงาน / กรรมการโครงการ
เพศ ชาย หญิง
อายุ ไม่เกิน ๒๕ ปี ๒๖-๓๕ ปี ๓๖-๔๕ ปี ๔๖-๕๕ ปี ๕๖ ปีขึ้นไป

๒. ความพึงพอใจ โปรดทำเครื่องหมาย ✓ ในช่องระดับความพึงพอใจที่ตรงกับความคิดเห็นของท่าน โดยมีความหมาย ดังนี้

๕ = พึงพอใจมากที่สุด ๔ = พึงพอใจมาก ๓ = พึงพอใจปานกลาง ๒ = พึงพอใจน้อย ๑ = พึงพอใจน้อยที่สุด

การให้บริการ	ระดับความพึงพอใจ				
	๕	๔	๓	๒	๑
• ด้านการให้บริการของเจ้าหน้าที่					
๑. เจ้าหน้าที่ให้บริการด้วยความสุภาพและเป็นมิตร					
๒. เจ้าหน้าที่ให้คำแนะนำ หรือตอบข้อซักถามเป็นอย่างดี					
๓. เจ้าหน้าที่ให้ข้อมูลที่ชัดเจนและเข้าใจง่าย					
๔. เจ้าหน้าที่อำนวยความสะดวกตลอดเวลาของการเข้าร่วมโครงการ					
• ด้านผู้เสวนา					
๕. ผู้เสวนามีการเตรียมข้อมูลมาอย่างดี					
๖. ผู้เสวนาเป็นผู้มีความรู้ความสามารถในเรื่องที่เสวนา					
๗. ผู้เสวนามีความสามารถในการถ่ายทอดความรู้					
• ด้านกระบวนการ/ขั้นตอนการให้บริการ					
๘. มีการประชาสัมพันธ์โครงการอย่างทั่วถึง					
๙. มีการแจ้งกำหนดการโครงการให้ทราบล่วงหน้าก่อน					
๑๐. ติดต่อสอบถามรายละเอียดการอบรมได้ง่ายและสะดวก					
๑๑. การให้ข้อมูล คำแนะนำต่าง ๆ มีความชัดเจนและถูกต้อง					
๑๒. โครงการ ทำให้มีความรู้ ความเข้าใจเรื่องชุมชนเพิ่มมากขึ้น					
๑๓. มีการประเมินผลการอบรมอย่างชัดเจน					
• ด้านสิ่งอำนวยความสะดวก					
๑๔. สื่อ / วัสดุอุปกรณ์ประกอบการอบรมมีความทันสมัย / พร้อมใช้งาน					
๑๕. สภาพแวดล้อมในห้องอบรมสะอาดและเป็นระเบียบ					
๑๖. บริการอาหาร ของว่างและเครื่องดื่มมีความเหมาะสม					
• ด้านประโยชน์จากการรับบริการ					
๑๗. การนำความรู้ไปใช้ประโยชน์					
๑๘. ความคุ้มค่าเมื่อเทียบกับเวลาและค่าใช้จ่าย					
• ความพึงพอใจในภาพรวมของโครงการ					

๓. ประโยชน์และการต่อยอดโครงการ

๑. ประโยชน์ที่ได้รับจากโครงการนี้.....
๒. โครงการ/กิจกรรมที่จะดำเนินการต่อหลังสิ้นสุดโครงการนี้.....

๔. ข้อเสนอแนะเพื่อพัฒนาโครงการ

๑. ด้านการให้บริการของเจ้าหน้าที่.....
๒. ด้านผู้เสวนา.....
๓. ด้านกระบวนการ/ขั้นตอนการให้บริการ.....
๔. ด้านสิ่งอำนวยความสะดวก.....
๕. ด้านประโยชน์จากการรับบริการ.....

ภาคผนวก ง
แบบติดตามประเมินผล



มหาวิทยาลัยเทคโนโลยีราชมงคลพระนคร สถาบันวิจัยและพัฒนา
แบบติดตามผลประเมินผล
โครงการบริการวิชาการสู่ชุมชน ประจำปีงบประมาณ พ.ศ.๒๕๖๑

๑. ข้อมูลส่วนบุคคลของผู้ตอบแบบติดตามผล

ชื่อ นาย/นาง/นางสาว.....นามสกุล.....
เลขบัตรประจำตัวประชาชน

๒. การนำผลของการรับข้อมูล/คำปรึกษา/ฝึกอบรม/ถ่ายทอดเทคโนโลยีไปใช้ประโยชน์

- นำไปใช้ประโยชน์
 ไม่ได้นำไปใช้ประโยชน์ เพราะ.....

(หมายเหตุ : ผู้ตอบข้อไม่ได้นำไปใช้ประโยชน์ ไม่ต้องตอบข้อต่อไป)

๓. ระยะเวลาที่นำผลของการรับข้อมูล/คำปรึกษา/ฝึกอบรม/ถ่ายทอดเทคโนโลยีไปใช้ประโยชน์

- หลังการรับบริการ/อบรมทันที หลังการรับบริการ/อบรม ๑ เดือน
 หลังการรับบริการ/อบรม ๒-๓ เดือน หลังการรับบริการ/อบรม ๔-๖ เดือน

๔. แนวทางการนำผลของการรับข้อมูล/คำปรึกษา/ฝึกอบรม/ถ่ายทอดเทคโนโลยีไปใช้ประโยชน์ (ตอบได้มากกว่า ๑ ข้อ)

- นำความรู้ไปใช้ในครอบครัว
 นำความรู้ไปใช้ในชุมชน/องค์กร
 สอน/บอกความรู้แก่คนอื่น
 นำความรู้ไปดัดแปลงทำแบบใหม่
 นำไปทำเป็นรายได้หลัก/เดือน.....บาท
 นำไปทำเป็นรายได้เสริม/เดือน.....บาท
 สามารถลดรายจ่ายในครอบครัวได้/เดือน.....บาท

๕. ความพึงพอใจต่อประโยชน์ที่ได้รับจากการรับบริการข้อมูล/คำปรึกษา/ฝึกอบรม/ถ่ายทอดเทคโนโลยี

- มากที่สุด มาก ปานกลาง น้อย น้อยที่สุด

๖. ปัญหา/อุปสรรคของการนำไปใช้ประโยชน์ (โปรดระบุรายละเอียด)

.....
.....
.....

๗. แนวทางการสร้างและ/หรือพัฒนาอาชีพ หลังรับบริการข้อมูล/คำปรึกษา/ฝึกอบรม/ถ่ายทอดเทคโนโลยี

- สร้างอาชีพใหม่ (ระบุอาชีพ).....
 พัฒนาอาชีพเดิม (ระบุอาชีพ).....
 ไม่สามารถสร้างอาชีพใหม่ หรือพัฒนาอาชีพเดิมได้



สถาบันวิจัยและพัฒนา มหาวิทยาลัยเทคโนโลยีราชมงคลพระนคร
๓๙๙ ถนนสามเสน แขวงวชิรพยาบาล เขตดุสิต กรุงเทพมหานคร ๑๐๓๐๐

โทรศัพท์ : ๐ ๒๖๖๕ ๓๓๓๓ ๐ ๒๖๖๕ ๓๘๘๘ ต่อ ๖๖๔๔ โทรสาร : ๐ ๒๒๘๒ ๐๔๒๓

www.ird.rmutp.ac.th