

มหาวิทยาลัยเทคโนโลยี ราชมงคลพระนคร

Rajamangala University of Technology Phra Nakhon

RMUTP



รายงานฉบับสมบูรณ์

โครงการระบบฐานข้อมูลงานบริการวิชาการเพื่อการบริหาร
งานบริการวิชาการของมหาวิทยาลัยเทคโนโลยีราชมงคลพระนคร
งบประมาณเงินรายได้ ประจำปีงบประมาณ พ.ศ. ๒๕๖๒



รายงานฉบับสมบูรณ์

โครงการระบบฐานข้อมูลงานบริการวิชาการเพื่อการบริหาร
งานบริการวิชาการของมหาวิทยาลัยเทคโนโลยีราชมงคลพระนคร
(งบประมาณเงินรายได้ ประจำปีงบประมาณ พ.ศ. ๒๕๖๒)

สถาบันวิจัยและพัฒนา มหาวิทยาลัยเทคโนโลยีราชมงคลพระนคร
๓๙๙ ถนนสามเสน แขวงวชิรพยาบาล เขตดุสิต กรุงเทพมหานคร ๑๐๓๐๐
โทรศัพท์ : ๐๒ ๖๖๕ ๓๗๗๗ , ๓๘๘๘ ต่อ ๖๖๔๔ โทรสาร : ๐๒ ๖๖๕ ๓๘๖๐
www.ird.rmutp.ac.th



บทสรุปผู้บริหาร

๑. หลักการและเหตุผล

การบริการวิชาการแก่สังคมเป็นหนึ่งในภารกิจหลักและเป็นยุทธศาสตร์ที่สำคัญของมหาวิทยาลัย ทั้งนี้มหาวิทยาลัยจึงเน้นความสำคัญในการให้บริการแก่ชุมชน สังคมและประเทศชาติ การบริการวิชาการอาจจัดโดยให้เปล่าโดยไม่คิดมูลค่าหรืออาจมีค่าใช้จ่ายตามความเหมาะสมให้ทั้งภาครัฐ ภาคเอกชนและองค์การอิสระ การบริการวิชาการนอกจากเป็นประโยชน์ให้แก่สังคมแล้ว มหาวิทยาลัยยังได้รับการยอมรับจากสังคมภายนอก คือ เพิ่มพูนความรู้และประสบการณ์อันจะนำไปสู่การพัฒนาหลักสูตร มีการเชื่อมโยงและบูรณาการประสบการณ์ที่ได้ เพื่อไปใช้ประโยชน์ในด้านการเรียนการสอนและการวิจัย พัฒนาตำแหน่งทางวิชาการของอาจารย์และการสร้างเครือข่ายกับภาคส่วนและองค์การต่าง ๆ

เป็นการพัฒนาระบบที่ช่วยอำนวยความสะดวกในการบริหารจัดการฐานข้อมูลด้านงานบริการวิชาการของสถาบันวิจัยและพัฒนา มหาวิทยาลัยเทคโนโลยีราชมงคลพระนคร โดยเฉพาะอย่างยิ่งการรวบรวมข้อมูลงานบริการวิชาการ อันประกอบด้วยการจัดการบนฐาน PDCA ได้แก่ การส่งโครงการบริการวิชาการเพื่อขอรับงบประมาณสนับสนุน การรายงานความก้าวหน้า และผลการดำเนินการ ตลอดจนผลสำเร็จของงานบริการที่สามารถเชื่อมโยงกับงานประกันคุณภาพและเครือข่ายงานอื่น ๆ ของมหาวิทยาลัย สถาบันวิจัยและพัฒนา มหาวิทยาลัยเทคโนโลยีราชมงคลพระนคร จึงมีความต้องการสร้างระบบฐานข้อมูลงานบริการวิชาการ และงานบริการสังคมให้สามารถนำมาใช้ในการเก็บข้อมูลงานบริการวิชาการและบริการสังคมทั้งหมด เพื่อใช้ในการวิเคราะห์การดำเนินงาน การบริการต่าง ๆ ทั้งมหาวิทยาลัย เพื่อเป็นประโยชน์ในการกำหนดทิศทางการดำเนินนโยบาย การบริหารความเสี่ยง การหารายได้เข้ามหาวิทยาลัย การจัดกลุ่มนักบริการวิชาการ ขั้นตอนการขอรับบริการเทคโนโลยี จาก มทร.พระนคร รวมถึงข้อมูลที่ปรึกษาไทย เพื่อรองรับการว่าจ้างงานจากหน่วยงานภายนอก และการเติบโตของงานบริการสังคมเพื่อหารายได้เข้ามหาวิทยาลัย และเพื่อใช้เป็นเครื่องมือในการพัฒนาการบริหารจัดการงานบริการวิชาการและสังคมต่าง ๆ ให้ได้ระบบที่สามารถวิเคราะห์ภาพรวมงานบริการวิชาการของมหาวิทยาลัยเทคโนโลยีราชมงคลพระนคร ทั้งงภายในและงภายนอก โดยระบบฐานข้อมูลจะเข้าไปรองรับงานด้านต่าง ๆ ต่อไปนี้

๑. ศูนย์บริการสังคม และบริการวิชาการ
๒. จัดทำระบบฐานข้อมูลการบริการวิชาการ และฐานข้อมูลบริการสังคม
๓. การพัฒนาคลินิกเทคโนโลยี มหาวิทยาลัยเทคโนโลยีราชมงคลพระนคร
๔. สร้างระบบการติดตามตรวจสอบผลสัมฤทธิ์ด้านการบริการวิชาการ
๕. การบริการเครื่องมือด้านงานวิจัยและบริการวิชาการเชิงพาณิชย์
๖. ฐานข้อมูลที่ปรึกษาไทย
๗. การขอรับบริการเทคโนโลยีประชาชนทั่วไปหรือ หน่วยงานภายนอก

๒. วัตถุประสงค์

- ๒.๑ เพื่อสร้างระบบบริหารฐานข้อมูลงานบริการวิชาการและบริการสังคม ของมหาวิทยาลัยเทคโนโลยีราชมงคลพระนคร ให้สอดคล้องกับสภาวะการเปลี่ยนแปลงทางเทคโนโลยี เศรษฐกิจ และสังคม แก่บุคลากรภายใน และประชาชนทั่วไปที่สนใจ
- ๒.๒ เพื่อฝึกอบรมการใช้งานระบบบริการวิชาการและบริการสังคม การรายงานผลการดำเนินงาน ขั้นตอนการขอรับบริการเทคโนโลยีจากมหาวิทยาลัยเทคโนโลยีราชมงคลพระนคร การเข้าถึงข้อมูลที่ปรึกษาไทย ให้แก่บุคลากรภายใน และประชาชนทั่วไปที่สนใจ

๓. การดำเนินงานและผลการดำเนินงาน

วันที่ ๒๖ มิถุนายน ๒๕๖๒ จัดอบรมเชิงปฏิบัติการ การใช้งานระบบฐานข้อมูลงานบริการวิชาการ บริการสังคม การรายงานผลการดำเนินงาน การเข้าถึงข้อมูลที่ปรึกษาไทย และขั้นตอนการขอรับบริการเทคโนโลยี จากมหาวิทยาลัยเทคโนโลยีราชมงคลพระนคร ภายใต้โครงการระบบฐานข้อมูลงานบริการวิชาการเพื่อการบริหารงานบริการวิชาการของมหาวิทยาลัยเทคโนโลยีราชมงคลพระนคร ประจำปีงบประมาณ พ.ศ. ๒๕๖๒ วัตถุประสงค์เพื่อสร้างระบบบริหารฐานข้อมูลงานบริการวิชาการและบริการสังคม ของมหาวิทยาลัยเทคโนโลยีราชมงคลพระนคร ให้สอดคล้องกับสภาวะการเปลี่ยนแปลงทางเทคโนโลยี เศรษฐกิจ และสังคม พร้อมทั้งฝึกอบรม การใช้งานระบบบริการวิชาการและบริการสังคม การรายงานผลการดำเนินงาน การเข้าถึงข้อมูลที่ปรึกษาไทย ขั้นตอนการขอรับบริการเทคโนโลยีจากมหาวิทยาลัยเทคโนโลยีราชมงคลพระนคร แก่บุคลากรภายใน และ ประชาชนทั่วไปที่สนใจ ณ ห้อง Learning Space ๑ ชั้น ๓ อาคารอเนกประสงค์ สำนักวิทยบริการและเทคโนโลยี สारสนเทศ มทร.พระนคร โดยมีผู้สนใจเข้าร่วมอบรม จำนวน ๔๔ คน

๔. สรุปผลการดำเนินงานตามเป้าหมาย

ผลการดำเนินงานตามเป้าหมายของมหาวิทยาลัยเทคโนโลยีราชมงคลพระนคร แสดงดังตารางที่ ๑

ตารางที่ ๑ สรุปผลการดำเนินงานตามเป้าหมาย

การดำเนินงาน	ค่าเป้าหมาย (ร้อยละ)	ผลการดำเนินงาน (ร้อยละ)
ตัวชี้วัดระดับผลลัพธ์		
๑. ผู้เข้ารับบริการนำความรู้ไปใช้ประโยชน์	๘๖	๘๗.๐๐
๒. ความพึงพอใจของผู้รับบริการวิชาการและวิชาชีพต่อประโยชน์จากการบริการ	๘๕	๘๗.๐๐
๓. โครงการบริการวิชาการที่ส่งเสริมศักยภาพในการแข่งขันของประเทศไทยในเวลา ๑ ปี	๑๕	๑๐๐
ตัวชี้วัดระดับผลผลิต		
๑. จำนวนโครงการ/กิจกรรมบริการวิชาการแก่สังคม	๑ ระบบ	๑ ระบบ
	๔๐ คน	๔๔ คน
๒. ความพึงพอใจของผู้รับบริการในกระบวนการให้บริการ	๘๐	๘๖.๘๐
๓. งานบริการวิชาการแล้วเสร็จตามระยะเวลาที่กำหนด	๘๕	๑๐๐
๔. ค่าใช้จ่ายของการให้บริการวิชาการตามงบประมาณที่ได้รับจัดสรร	๑๒๔,๐๐๐	๑๒๑,๒๐๓.๔๕

๕. การใช้จ่ายงบประมาณ

ใช้จ่ายงบประมาณ จำนวน ๑๒๑,๒๐๓.๔๕ บาท
 (หนึ่งแสนสองหมื่นหนึ่งพันสองร้อยสามบาทสี่สิบห้าสตางค์)
 ค่าตอบแทน ๑๔,๔๐๐.๐๐ บาท
 ค่าใช้สอย ๘๔,๖๘๐.๐๐ บาท
 ค่าวัสดุ ๒๒,๑๒๓.๔๕ บาท
 คงเหลือคืนคลัง ๒,๗๙๖.๕๕ บาท

๖. ประโยชน์และการต่อยอดโครงการ

๖.๑ สามารถเข้าถึงข้อมูลงานบริการวิชาการและบริการสังคมได้อย่างเป็นระบบ ขั้นตอนการค้นหาข้อมูล การสืบค้นข้อมูล การเรียกดูข้อมูล มีความสะดวกและรวดเร็ว

๖.๒ สามารถเรียกดูผลงานของนักวิจัย นักบริการวิชาการ และผู้ประสานงาน ที่มีองค์ความรู้ความสามารถจากมหาวิทยาลัยเทคโนโลยีราชมงคลพระนครได้

๖.๓ การขอรับบริการเทคโนโลยีจากมหาวิทยาลัยเทคโนโลยีราชมงคลพระนคร มีความสะดวกและเข้าใจได้ง่าย พร้อมทั้งมีข้อมูลผู้ประสานงาน ที่สามารถติดต่อสอบถามข้อมูลได้อย่างสะดวก

๖.๔ หน่วยงานภายนอกสามารถวิเคราะห์ศักยภาพของการดำเนินงานโครงการต่าง ๆ รวมทั้งวิเคราะห์ภาพรวมงานบริการวิชาการและบริการสังคม ของมหาวิทยาลัยเทคโนโลยีราชมงคลพระนคร ทั้งงภายในและงภายนอก เพื่อเป็นแนวทางในการประเมินการว่าจ้างงานจากหน่วยงานภายนอกต่อไป

กิตติกรรมประกาศ

โครงการระบบฐานข้อมูลงานบริการวิชาการเพื่อการบริหารงานบริการวิชาการของมหาวิทยาลัยเทคโนโลยีราชมงคลพระนคร ประสบความสำเร็จเพราะได้รับการสนับสนุนงบประมาณเงินรายได้ ประจำปีงบประมาณ พ.ศ. ๒๕๖๒ จากมหาวิทยาลัยเทคโนโลยีราชมงคลพระนคร ขอขอบพระคุณผู้บริหารมหาวิทยาลัยเทคโนโลยีราชมงคลพระนคร ที่ให้การสนับสนุนการดำเนินงานของโครงการจนสำเร็จลุล่วง ขอขอบพระคุณผู้บริหารคณะอาจารย์ ผู้ประสานงาน โครงการบริการวิชาการและบริการสังคม ระดับคณะ สถาบัน สำนัก รวมทั้งประชาชนที่สนใจเข้าร่วมอบรมการใช้งานระบบฐานข้อมูลงานบริการวิชาการ งานบริการสังคม การรายงานผลการดำเนินงาน การเข้าถึงข้อมูลที่ปรึกษาไทย รวมทั้งขั้นตอนการขอรับบริการเทคโนโลยีจากมหาวิทยาลัยเทคโนโลยีราชมงคลพระนคร ขอขอบพระคุณผู้บริหารจากสำนักวิทยบริการเทคโนโลยีสารสนเทศ มทร.พระนคร และขอขอบคุณเจ้าหน้าที่สถาบันวิจัยและพัฒนา ที่ให้ความร่วมมือในการทำงาน รวมทั้งมีส่วนร่วมในความสำเร็จของโครงการนี้

กลุ่มบริการวิชาการ
ผู้รับผิดชอบโครงการ

สารบัญ

เรื่อง	หน้า
บทสรุปผู้บริหาร	ก
กิตติกรรมประกาศ	ง
สารบัญเรื่อง	จ
สารบัญตาราง	ฉ
สารบัญรูป	ช
บทที่ ๑ รายละเอียดโครงการ	๑
ข้อเสนอโครงการ	๑
บทที่ ๒ การดำเนินการ	๙
คณะกรรมการดำเนินงาน	๙
ค่าใช้จ่ายในการดำเนินงาน	๑๐
กำหนดการ	๑๑
รายชื่อผู้เข้าร่วมโครงการ	๑๒
บทที่ ๓ ผลการประเมินระหว่างถ่ายทอดเทคโนโลยี	๑๔
ข้อมูลทั่วไปของผู้ตอบแบบประเมิน	๑๔
ความพึงพอใจต่อโครงการ	๑๕
บทที่ ๔ ผลการติดตามหลังการถ่ายทอดเทคโนโลยี	๑๘
การติดตามประเมินผล	๑๘
ข้อมูลในภาพรวม	๑๘
ภาคผนวก	๒๐
ภาคผนวก ก ภาพถ่ายกิจกรรม	๒๑
ภาคผนวก ข แบบสำรวจข้อมูลความต้องการเทคโนโลยีของกลุ่มผู้รับบริการ	๒๓
ภาคผนวก ค แบบประเมินความพึงพอใจ	๒๕
ภาคผนวก ง แบบติดตามประเมินผล	๒๗
ภาคผนวก จ เอกสารที่เกี่ยวข้องกับการดำเนินงาน	๒๙

สารบัญตาราง

ตารางที่	หน้า
๑ สรุปผลการดำเนินงานตามเป้าหมาย	๗
๒.๑ แสดงค่าใช้จ่ายการดำเนินงาน	๑๐
๒.๒ กำหนดการ	๑๑
๒.๓ รายชื่อผู้เข้าอบรม	๑๒
๓.๑ ข้อมูลทั่วไปของผู้ตอบแบบประเมิน	๑๔
๓.๒ ค่าร้อยละและค่าเฉลี่ยของความพึงพอใจต่อโครงการ	๑๖
๔.๑ แสดงค่าร้อยละของผู้ใช้ประโยชน์	๑๘
๔.๒ ผลการใช้ประโยชน์จำแนกตามระยะเวลาและแนวทางการนำไปใช้ประโยชน์	๑๙

สารบัญรูป

รูปที่

๓.๑ ความสัมพันธ์ของความพึงพอใจต่อการให้บริการ

หน้า

๑๕

บทที่ ๑
รายละเอียดโครงการ

ข้อเสนอโครงการ

งบประมาณเงินรายได้ประจำปีงบประมาณ พ.ศ. ๒๕๖๒
โครงการด้านบริการวิชาการ
หน่วยงาน สถาบันวิจัยและพัฒนา

ชื่อโครงการ ระบบฐานข้อมูลงานบริการวิชาการเพื่อการบริหารงานบริการวิชาการของมหาวิทยาลัยเทคโนโลยี
ราชมงคลพระนคร

๑. ความสอดคล้องกับประเด็นยุทธศาสตร์

- ยุทธศาสตร์ที่ ๑ พัฒนาการจัดการศึกษาให้มีคุณภาพมาตรฐานสากล
- ยุทธศาสตร์ที่ ๒ เพิ่มประสิทธิภาพและประสิทธิผลของงานวิจัยและพัฒนา
- ยุทธศาสตร์ที่ ๓ พัฒนาการบริการวิชาการและพัฒนาอาชีพอย่างมีคุณภาพ
- ยุทธศาสตร์ที่ ๔ พัฒนาการทำนุบำรุงศิลปวัฒนธรรมและรักษาสิ่งแวดล้อมอย่างยั่งยืน
- ยุทธศาสตร์ที่ ๕ พัฒนาประสิทธิภาพการบริหารจัดการองค์กรด้วยหลักธรรมาภิบาลอย่างมีคุณภาพ

๒. ความสอดคล้องกับมิติ Balanced Scorecard

- มิติที่ ๑ ประสิทธิภาพ (Run the Business)
- มิติที่ ๒ คุณภาพ (Serve the Customer)
- มิติที่ ๓ ประสิทธิภาพ (Manage Resources)
- มิติที่ ๔ การพัฒนาองค์กร (Capacity Building)ลักษณะโครงการ

๓. ความสอดคล้องกับกลยุทธ์

- กลยุทธ์ที่ ๒ พัฒนาและปรับปรุงโครงสร้างองค์กร กฎ และระเบียบการให้บริการวิชาการให้เอื้อต่อการ
แข่งขันและมีประสิทธิภาพอย่างต่อเนื่อง
- กลยุทธ์ที่ ๓ พัฒนาบุคลากรให้สามารถบริการวิชาการอย่างมืออาชีพ

๔. ความสอดคล้องกับเป้าประสงค์

เป้าประสงค์ที่ ๓.๒ ระบบบริหารจัดการด้านบริการวิชาการมีประสิทธิภาพและเอื้อต่อการแข่งขัน

๕. หลักการและเหตุผล

การบริการวิชาการแก่สังคมเป็นหนึ่งในภารกิจหลักและเป็นยุทธศาสตร์ที่สำคัญของมหาวิทยาลัย ทั้งนี้ มหาวิทยาลัยจึงเน้นความสำคัญในการให้บริการแก่ชุมชน สังคมและประเทศชาติ การบริการวิชาการอาจจัดโดยให้เปล่า โดยไม่คิดมูลค่าหรืออาจมีค่าใช้จ่ายตามความเหมาะสมให้ทั้งภาครัฐ ภาคเอกชนและองค์การอิสระ การบริการ วิชาการนอกจากเป็นประโยชน์ให้แก่สังคมแล้ว มหาวิทยาลัยยังได้รับการยอมรับจากสังคมภายนอก คือ เพิ่มพูน ความรู้และประสบการณ์อันจะนำไปสู่การพัฒนาหลักสูตร มีการเชื่อมโยงและบูรณาการประสบการณ์ที่ได้ เพื่อ ไปใช้ประโยชน์ในด้านการเรียนการสอนและการวิจัย พัฒนาตำแหน่งทางวิชาการของอาจารย์และการสร้างเครือข่าย กับภาคส่วนและองค์การต่าง ๆ

เป็นการพัฒนาระบบที่ช่วยอำนวยความสะดวกในการบริหารจัดการฐานข้อมูลด้านงานบริการวิชาการของสถาบันวิจัยและพัฒนา มหาวิทยาลัยเทคโนโลยีราชมงคลพระนคร โดยเฉพาะอย่างยิ่งการรวบรวมข้อมูลงานบริการวิชาการ อันประกอบด้วยการจัดการบนฐาน PDCA ได้แก่ การส่งโครงการบริการวิชาการเพื่อขอรับงบประมาณ สนับสนุน การรายงานความก้าวหน้า และผลการดำเนินการ ตลอดจนผลสำเร็จของงานบริการที่สามารถเชื่อมโยงกับงานประกันคุณภาพและเครือข่ายงานอื่น ๆ ของมหาวิทยาลัย สถาบันวิจัยและพัฒนา มหาวิทยาลัยเทคโนโลยีราชมงคลพระนคร จึงมีความต้องการสร้างระบบฐานข้อมูลงานบริการวิชาการ และงานบริการสังคมให้สามารถนำมาใช้ในการเก็บข้อมูลงานบริการวิชาการและบริการสังคมทั้งหมด เพื่อใช้ในการวิเคราะห์การดำเนินกิจกรรมการบริการต่าง ๆ ทั้งมหาวิทยาลัย เพื่อเป็นประโยชน์ในการกำหนดทิศทาง การดำเนินนโยบาย การบริหารความเสี่ยง การหารายได้เข้ามาหาวิทยาลัย การจัดกลุ่มนักบริการวิชาการ ขั้นตอนการขอรับบริการเทคโนโลยี จาก มทร.พระนคร รวมถึงข้อมูลที่ปรึกษาไทย เพื่อรองรับการว่าจ้างงานจากหน่วยงานภายนอก และการเติบโตของงานบริการสังคม เพื่อหารายได้เข้ามาหาวิทยาลัย และเพื่อใช้เป็นเครื่องมือในการพัฒนาการบริหารจัดการงานบริการวิชาการและสังคมต่าง ๆ ให้ได้ระบบที่สามารถวิเคราะห์ภาพรวมงานบริการวิชาการของมหาวิทยาลัยเทคโนโลยีราชมงคลพระนคร ทั้งภายในและภายนอก โดยระบบฐานข้อมูลจะเข้าไปรองรับงานด้านต่าง ๆ ต่อไปนี้

๑. ศูนย์บริการสังคม และบริการวิชาการ
๒. จัดทำระบบฐานข้อมูลการบริการวิชาการ และฐานข้อมูลบริการสังคม
๓. การพัฒนาคลินิกเทคโนโลยี มหาวิทยาลัยเทคโนโลยีราชมงคลพระนคร
๔. สร้างระบบการติดตามตรวจสอบผลสัมฤทธิ์ด้านการบริการวิชาการ
๕. การบริการเครื่องมือด้านงานวิจัยและการบริการวิชาการเชิงพาณิชย์
๖. ฐานข้อมูลที่ปรึกษาไทย
๗. การขอรับบริการเทคโนโลยีประชาชนทั่วไปหรือ หน่วยงานภายนอก

๖. วัตถุประสงค์ (ควรระบุสิ่งที่ต้องการทำให้สำเร็จเท่านั้น)

- ๖.๑ เพื่อสร้างระบบบริหารฐานข้อมูลงานบริการวิชาการและบริการสังคม ของมหาวิทยาลัยเทคโนโลยีราชมงคลพระนคร ให้สอดคล้องกับสถานะการเปลี่ยนแปลงทางเทคโนโลยี เศรษฐกิจ และสังคม แก่บุคลากรภายใน และประชาชนทั่วไปที่สนใจ
- ๖.๒ เพื่อฝึกอบรมการใช้งานระบบบริการวิชาการและบริการสังคม การรายงานผลการดำเนินงาน ขั้นตอนการขอรับบริการเทคโนโลยีจากมหาวิทยาลัยเทคโนโลยีราชมงคลพระนคร การเข้าถึงข้อมูลที่ปรึกษาไทย ให้แก่บุคลากรภายใน และประชาชนทั่วไปที่สนใจ

๗. การบูรณาการองค์ความรู้ระหว่างหน่วยงาน

- ๑) บูรณาการกับคณะวิชา/หน่วยงาน สำนักวิทยบริการและเทคโนโลยีสารสนเทศ
- ๒) บูรณาการกับสาขาวิชา ระบุ.....
- ๓) องค์ความรู้ที่ต้องการบูรณาการข้ามศาสตร์ (ถ้ามี) ได้แก่.....

๘. กลุ่มเป้าหมาย

กลุ่มเป้าหมาย	หน่วยนับ	ปี ๒๕๖๑ (Baseline)	ปี ๒๕๖๒	ปี ๒๕๖๓	ปี ๒๕๖๔
บุคลากรภายใน และประชาชนทั่วไปที่สนใจ	คน	๔๐	๔๐	๔๐	๔๐
ระบบ	ระบบ	๑	๑	๑	๑

๙. สถานที่ดำเนินการ

ห้อง Learning Space ๑ ชั้น ๓ อาคารอเนกประสงค์ สำนักวิทยบริการและเทคโนโลยีสารสนเทศ
มทร.พระนคร

๑๐. วันที่เริ่มโครงการ

๑๐.๑ วันที่เริ่มเตรียมโครงการ ๑ พฤษภาคม ๒๕๖๒

๑๐.๒ วันที่ดำเนินโครงการ ๒๖ มิถุนายน ๒๕๖๒

๑๑. สารสำคัญของโครงการ

สรุปสาระสำคัญของ โครงการ (NS)		ตัวบ่งชี้ผลงาน (OVI)				เจ้าภาพหรือแหล่ง ตรวจสอบ (MOV)	ฐานคติสำคัญ (IA)
ผลลัพธ์ขั้นปลาย (Ultimate Outcome: UC) หรือความสำเร็จ ตามเป้าประสงค์		(ระบุ KPI ของเป้าประสงค์)					
	ปี	๒๕๖๑	๒๕๖๒	๒๕๖๓	๒๕๖๔		
ใช้วิเคราะห์เพื่อพัฒนา รายได้เข้ามหาวิทยาลัย ได้มากขึ้น	หน่วยนับ / จำนวน	๑	๑	๑	๑		
ผลลัพธ์ (Outcome: OC)		(กำหนด KPI ระดับกลยุทธ์เอง)					
	ปี	๒๕๖๑	๒๕๖๒	๒๕๖๓	๒๕๖๔		
เป็นศูนย์กลางรวบรวม งานบริการวิชาการใน ภาพรวมทั้งหมด เพื่อการ รายงานความก้าวหน้า และผลการดำเนินการ	หน่วยนับ / จำนวน	๑	๑	๑	๑		
ผลผลิตของโครงการ (Outputs: OP) ตาม ดัชนีชี้วัดผลงาน (KPI) ของโครงการ		(กำหนด KPI ของโครงการเอง)					
	ปี	๒๕๖๑	๒๕๖๒	๒๕๖๓	๒๕๖๔		
ได้ระบบฐานข้อมูลงาน บริการวิชาการเพื่อการ บริหารงาน บริการ วิชาการของมหาวิทยาลัย เทคโนโลยีราชมงคล พระนคร	หน่วยนับ / จำนวน	๑	๑	๑	๑		

หมายเหตุ Base line ควรใช้ค่าเฉลี่ยผลการดำเนินงานประมาณ ๓ ปี หากเป็นโครงการที่เคยดำเนินการมาก่อน

๑๒. การดำเนินโครงการ (ขั้นตอนหรือวิธีการดำเนินงานโครงการ)

ให้คำนึงถึงองค์ประกอบ SMART ด้วย (S = Sensible ต้องมีความเป็นไปได้ M = Measurable ต้องสามารถวัดและประเมินผลได้ A = Attainable ต้องระบุสิ่งที่ต้องการดำเนินงานอย่างชัดเจนและเฉพาะเจาะจง R = Reasonable ต้องมีความเป็นเหตุเป็นผลในการปฏิบัติงาน T = Time ต้องมีขอบเขตระยะเวลาที่ชัดเจนในการปฏิบัติ)

ระบุงาน (Task) หรือกิจกรรม (Activity) ที่ชัดเจน กำหนดกิจกรรมเหมาะสมกับกลุ่มเป้าหมาย ทรัพยากรของโครงการกำหนดระยะเวลาของกิจกรรมที่สมเหตุสมผล

กิจกรรมสอดคล้องและก่อให้เกิดผลตามวัตถุประสงค์ของโครงการ

โครงการจะต้องดำเนินการให้แล้วเสร็จภายในเดือนกรกฎาคม พ.ศ. ๒๕๖๒

กิจกรรม	จำนวน/หน่วย นับ	เจ้าภาพหรือแหล่งตรวจสอบ (MOV)	ฐานคติสำคัญ (AI)
๑. จัดทำร่างและรายละเอียดโครงการฯ	๑ โครงการ	กลุ่มบริการวิชาการ สถาบันวิจัยและพัฒนา	
๑.๑ ศึกษาข้อมูล และกำหนดกลุ่มเป้าหมาย	๑ โครงการ	กลุ่มบริการวิชาการ สถาบันวิจัยและพัฒนา	
๑.๒ แต่งตั้งคณะกรรมการดำเนินงาน	๑ คณะกรรมการ	กลุ่มบริการวิชาการ สถาบันวิจัยและพัฒนา	
๑.๓ กำหนดขั้นตอนการทำงาน	๑ ฉบับ	กลุ่มบริการวิชาการ สถาบันวิจัยและพัฒนา	
๑.๔ ได้กรอบและแผนการทำงาน	๑ แผน	กลุ่มบริการวิชาการ สถาบันวิจัยและพัฒนา	
๒. นำเสนอผู้บริหารเพื่อขอความเห็นชอบในหลักการเบื้องต้น	๑ โครงการ	ผู้อำนวยการ/ รองผู้อำนวยการ	
๒.๑ ปรับรายละเอียดโครงการตามความเห็นชอบของผู้บริหาร	๑ โครงการ	กลุ่มบริการวิชาการ สถาบันวิจัยและพัฒนา	
๒.๒ ขออนุมัติดำเนินโครงการ	๑ โครงการ	กลุ่มบริการวิชาการ สถาบันวิจัยและพัฒนา	
๒.๓ ได้โครงการ	๑ โครงการ	กลุ่มบริการวิชาการ สถาบันวิจัยและพัฒนา	
๓. ดำเนินโครงการ	๑ ครั้ง	กลุ่มบริการวิชาการ สถาบันวิจัยและพัฒนา	
๓.๑ สรุปผลการจัดโครงการ	๑ ฉบับ	กลุ่มบริการวิชาการ สถาบันวิจัยและพัฒนา	
๓.๒ รายงานการประเมินผลโครงการฉบับสมบูรณ์	๑ ฉบับ	กลุ่มบริการวิชาการ สถาบันวิจัยและพัฒนา	
๓.๓ ดำเนินโครงการเสร็จสิ้น	๑ ครั้ง	กลุ่มบริการวิชาการ สถาบันวิจัยและพัฒนา	
๖. ดำเนินโครงการเสร็จสิ้น Milestone (Output : KPI)	๑ ครั้ง	กลุ่มบริการวิชาการ สถาบันวิจัยและพัฒนา	

๑๓. ทรัพยากรโครงการ (Input)

๑๓.๑ บุคลากร

บุคลากร	หน่วยนับ (man – hours)	เจ้าภาพหรือแหล่งตรวจสอบ (Means of Verification) (MOV)	ฐานคติสำคัญ (Important Assumption) (IA)
๑. ผู้บริหาร	๒	ผู้อำนวยการ/ รองผู้อำนวยการ	
๒. หัวหน้าโครงการ	๑	น.ส.ชนิดา ประจักษ์จิตร	
๓. เจ้าหน้าที่บริหารโครงการ		น.ส.หนึ่งฤทัย แก้วคำ น.ส.ดวงฤทัย แก้วคำ น.ส.เรณู วงศ์สิงกา น.ส.ภาวนา ทิมพ่องใส	
๔. เจ้าหน้าที่การเงิน	๑	กองคลัง	
๕. เจ้าหน้าที่พัสดุ	๑	กองคลัง	
๖. อื่น ๆ โปรดระบุ	-	-	

๑๓.๒ รายละเอียดงบประมาณ (ใช้แสดงรายละเอียดงบประมาณที่เสนอขอ)

ส่วนที่ ๑ สถาบันวิจัยและพัฒนา

๑. ค่าตอบแทน	รวม	๑๔,๔๐๐ บาท
ค่าตอบแทนวิทยากรภายใน (๔ คน × ๖ ช.ม. × ๑ วัน × ๖๐๐ บาท)		๑๔,๔๐๐ บาท
๑. ค่าใช้สอย	รวม	๘๔,๙๐๐ บาท
ค่าจ้างเหมาจัดทำฐานข้อมูลระบบบริหารงานบริการวิชาการ		๗๕,๐๐๐ บาท
ค่าอาหารว่างและเครื่องดื่ม (๔๕ คน × ๒ มื้อ × ๓๕ บาท)		๓,๑๕๐ บาท
ค่าอาหารกลางวัน (๔๕ คน × ๑ มื้อ × ๑๕๐ บาท)		๖,๗๕๐ บาท
๒. ค่าวัสดุ	รวม	๒๔,๗๐๐ บาท
ค่าวัสดุสำนักงาน		๖,๐๐๐ บาท
ค่าปริ๊นงานเอกสารและถ่ายเอกสาร		๖,๓๐๐ บาท
ค่ากระเป่าใส่เอกสาร (๔๕ ใบ × ๑๕๐ บาท)		๖,๗๕๐ บาท
ค่าป้ายไว้นิลประชาสัมพันธ์โครงการ		๒,๕๐๐ บาท
ค่าจัดทำเล่มรายงานสรุปผล		๓,๑๕๐ บาท

รวมงบประมาณทั้งสิ้น ๑๒๔,๐๐๐ บาท (หนึ่งแสนสองหมื่นสี่พันบาทถ้วน)

หมายเหตุ ขอถัวจ่ายค่าใช้จ่ายทุกรายการ โดยเบิกจ่ายจริงตามหลักเกณฑ์ที่กำหนด ไม่เกินงบประมาณที่ได้รับอนุมัติ

ส่วนที่ ๒ งบประมาณที่ใช้ในการติดตามผลการนำไปใช้ประโยชน์ของผู้รับบริการหลังจากการรับบริการไปแล้ว (ถ้ามีให้แสดงรายละเอียดงบประมาณที่ใช้ในการติดตามผลฯ และต้องเบิกจ่ายภายในปีงบประมาณนั้นๆ)

๑๔. ลักษณะโครงการ

- การอบรม (การบรรยาย/การฝึกปฏิบัติ)
- การประชุม/การสัมมนาทางวิชาการหรือเชิงปฏิบัติการ
- การดูงาน การฝึกศึกษา
- การจัดงาน การจัดนิทรรศการ
- การวิเคราะห์ การทดสอบ การตรวจสอบ
- การฝึกอบรมเพื่อถ่ายทอดความรู้เทคโนโลยี
- การให้บริการข้อมูล การเผยแพร่ความรู้ผ่านสื่อต่าง ๆ
- อื่น ๆ ระบุ.....

๑๖. การตอบสนองผลการดำเนินงานของโครงการ

- มิติที่ ๔ การพัฒนาองค์กร (Capacity Building)
- เป้าประสงค์ที่ ๓.๒ ระบบบริหารจัดการด้านบริการวิชาการมีประสิทธิภาพและเอื้อต่อการแข่งขัน
- ตัวชี้วัดระดับเป้าประสงค์ ๓.๒.๑ ร้อยละความพึงพอใจของผู้มีส่วนได้ส่วนเสีย (นักวิจัย และ ผู้รับบริการด้านการบริหารงานวิจัย) ต่อการบริหารจัดการด้านบริการวิชาการที่มีประสิทธิภาพ
- ตัวชี้วัดระดับกลยุทธ์

กลยุทธ์ที่ ๒ พัฒนาและปรับปรุงโครงสร้างองค์กร กฎ และระเบียบการให้บริการวิชาการให้เอื้อต่อการแข่งขัน และมี ประสิทธิภาพอย่างต่อเนื่อง

กลยุทธ์ที่ ๓ พัฒนาศักยภาพให้สามารถบริการวิชาการอย่างมืออาชีพ

- ตัวชี้วัดระดับโครงการ ผู้เข้ารับการอบรม ๔๐ คน
- ตัวชี้วัดของหน่วยงาน
 ๑. ร้อยละความพึงพอใจของนักวิจัยต่อระบบสนับสนุนการวิจัย

๑๗. ผลที่คาดว่าจะได้รับ

๑. ผลลัพธ์ขั้นปลาย (Ultimate Outcome)

ใช้วิเคราะห์เพื่อพัฒนารายได้เข้ามหาวิทยาลัยได้มากขึ้น

๒. ผลลัพธ์ (Outcome)

เป็นศูนย์กลางรวบรวมงานบริการวิชาการในภาพรวมทั้งหมด เพื่อการรายงานความก้าวหน้า และ ผลการดำเนินการ

๓. ผลผลิตของโครงการ (Output)

ได้ระบบฐานข้อมูลงานบริการวิชาการเพื่อการบริหารงานบริการวิชาการของมหาวิทยาลัยเทคโนโลยีราชมงคลพระนคร

๑๘. ระบุวิธีการประเมินผล

- ความสามารถใช้งานระบบ การเพิ่มข้อมูล การตรวจสอบข้อมูล การรายงานความก้าวหน้า งบประมาณ รายโครงการและภาพรวม
- ความมีเสถียรภาพของระบบ

๑๙. การรายงานผล

รายงานผลการดำเนินงานตามแบบรายงาน ที่กองนโยบายและแผนกำหนด และส่งรายงานฉบับสมบูรณ์ เมื่อโครงการแล้วเสร็จ

ลงชื่อ  ผู้เสนอโครงการ
(นางสาวชนิดา ประจักษ์จิตร)

วันที่ ๒๘ พฤษภาคม ๒๕๖๒

ลงชื่อ  หัวหน้าหน่วยงาน
(นายประกอบ ชาติภูคต์)

วันที่ ๒๘ พฤษภาคม ๒๕๖๒

บทที่ ๒
การดำเนินการ

๑. คณะกรรมการดำเนินการ

๑.๑ คณะกรรมการที่ปรึกษา

- ๑.๑.๑ อธิการบดีมหาวิทยาลัยเทคโนโลยีราชมงคลพระนคร
- ๑.๑.๒ รองอธิการบดีฝ่ายวิชาการ วิจัยและบริการวิชาการ
- ๑.๑.๓ รองอธิการบดีฝ่ายการคลังและทรัพย์สิน
- ๑.๑.๔ คณบดีทุกคณะ
- ๑.๑.๕ ผู้อำนวยการกองคลัง
- ๑.๑.๖ ผู้อำนวยการสถาบันวิจัยและพัฒนา

๑.๒ คณะกรรมการฝ่ายดำเนินงานมหาวิทยาลัยเทคโนโลยีราชมงคลพระนคร

๑.๒.๑ นายประกอบ	ชาติฤกษ์	สถาบันวิจัยและพัฒนา
๑.๒.๒ นายชลากร	อุดมรักษาสกุล	สถาบันวิจัยและพัฒนา
๑.๒.๓ นายจิรายุส	ล่อพงษ์พิฤกษ์	สำนักวิทยบริการและ เทคโนโลยีสารสนเทศ
๑.๒.๔ นายฉัตรชัย	ทองศิลป์	สำนักวิทยบริการและ เทคโนโลยีสารสนเทศ
๑.๒.๕ นางสาวดวงฤทัย	แก้วคำ	สถาบันวิจัยและพัฒนา
๑.๒.๖ นางสาวชาวิณี	บินกาซีเมน	สถาบันวิจัยและพัฒนา
๑.๒.๗ นางสาววัลลภา	พิภพประไพ	สถาบันวิจัยและพัฒนา
๑.๒.๘ นางสาวภาวนา	ทิมผ่องใส	สถาบันวิจัยและพัฒนา
๑.๒.๙ นางสาวเรณู	วงศ์ลังกา	สถาบันวิจัยและพัฒนา
๑.๒.๑๐ นางสาวชนิดา	ประจักษ์จิตร	สถาบันวิจัยและพัฒนา
๑.๒.๑๑ นางสาวหนึ่งฤทัย	แก้วคำ	สถาบันวิจัยและพัฒนา

๒. การดำเนินงานโครงการระบบฐานข้อมูลงานบริการวิชาการเพื่อการบริหารงานบริการวิชาการของมหาวิทยาลัยเทคโนโลยีราชมงคลพระนคร

เมื่อวันที่ ๒๖ มิถุนายน ๒๕๖๒ จัดอบรมเชิงปฏิบัติการ การใช้งานระบบฐานข้อมูลงานบริการวิชาการ บริการสังคม การรายงานผลการดำเนินงาน การเข้าถึงข้อมูลที่ปรึกษาไทย และขั้นตอนการขอรับบริการเทคโนโลยี จากมหาวิทยาลัยเทคโนโลยีราชมงคลพระนคร ภายใต้โครงการระบบฐานข้อมูลงานบริการวิชาการเพื่อการบริหารงานบริการวิชาการของมหาวิทยาลัยเทคโนโลยีราชมงคลพระนคร ประจำปีงบประมาณ พ.ศ. ๒๕๖๒ วัตถุประสงค์เพื่อสร้างระบบบริหารฐานข้อมูลงานบริการวิชาการและบริการสังคม ของมหาวิทยาลัยเทคโนโลยีราชมงคลพระนคร ให้สอดคล้องกับสภาวะการเปลี่ยนแปลงทางเทคโนโลยี เศรษฐกิจ และสังคม พร้อมทั้งฝึกอบรม การใช้งานระบบบริการวิชาการและบริการสังคม การรายงานผลการดำเนินงาน การเข้าถึงข้อมูลที่ปรึกษาไทย ขั้นตอนการขอรับบริการเทคโนโลยีจากมหาวิทยาลัยเทคโนโลยีราชมงคลพระนคร แก่บุคลากรภายใน และประชาชนทั่วไปที่สนใจ ณ ห้อง Learning Space ๑ ชั้น ๓ อาคารอเนกประสงค์ สำนักวิทยบริการและเทคโนโลยีสารสนเทศ มทร.พระนคร โดยมีผู้สนใจเข้าร่วมโครงการ จำนวน ๔๔ คน

๓. แสดงค่าใช้จ่ายการดำเนินงาน

ตารางแสดงค่าใช้จ่ายการดำเนินงานโครงการระบบฐานข้อมูลงานบริการวิชาการเพื่อการบริหารงานบริการวิชาการของมหาวิทยาลัยเทคโนโลยีราชมงคลพระนคร โดยได้รับงบประมาณเงินรายได้ ประจำปีงบประมาณ พ.ศ.๒๕๖๒ จาก มทร.พระนคร จำนวน ๑๒๔,๐๐๐ บาท (หนึ่งแสนสองหมื่นสี่พันบาทถ้วน) มีค่าใช้จ่ายตามจริง จำนวน ๑๒๑,๒๐๓.๔๕ บาท (หนึ่งแสนสองหมื่นหนึ่งพันสองร้อยสามบาทสี่สิบบห้าสตางค์) คงเหลือค้ำคลัง จำนวน ๒,๗๙๖.๕๕ บาท (สองพันเจ็ดร้อยเก้าสิบบาทห้าสิบบห้าสตางค์) แสดงดังตารางที่ ๒.๑

ตารางที่ ๒.๑ แสดงค่าใช้จ่ายการดำเนินงาน

รายการ	จำนวนเงิน (บาท)
งบประมาณที่ได้รับ	๑๒๔,๐๐๐.๐๐
งบประมาณที่ใช้ไป	๑๒๑,๒๐๓.๔๕
- ค่าตอบแทน	๑๔,๔๐๐.๐๐
- ค่าใช้สอย	๘๔,๖๘๐.๐๐
- ค่าวัสดุ	๒๒,๑๒๓.๔๕
คงเหลือค้ำคลัง	๒,๗๙๖.๕๕

๔. กำหนดการ

ตารางที่ ๒.๒ กำหนดการ โครงการระบบฐานข้อมูลงานบริการวิชาการเพื่อการบริหารงานวิชาการของมหาวิทยาลัยเทคโนโลยีราชมงคลพระนคร ในวันที่ ๒๖ มิถุนายน ๒๕๖๒ ณ ห้อง Learning Space ๑ ชั้น ๓ อาคารอเนกประสงค์ สำนักวิทยบริการและเทคโนโลยีสารสนเทศ มทร.พระนคร

วัน/เดือน/ปี	08.00 - 09.00 น.	9.00 น. - 12.00 น.	12.00 - 13.00 น.	13.00 - 16.00 น.
26 มิถุนายน 2562	ลงทะเบียน	จัดอบรมการใช้งานระบบฐานข้อมูลงานบริการวิชาการเพื่อการบริหารงานวิชาการของมหาวิทยาลัยเทคโนโลยีราชมงคลพระนคร (การเข้าใช้งานระบบบริการวิชาการและบริการสังคม การเรียกดูข้อมูล การสืบค้นข้อมูล การเข้าถึงข้อมูล) ผู้เข้าอบรม จำนวน 40 คน แบ่งกลุ่ม ๆ ละ 10 คน วิทยากร 1.นายจิรายุส ลออพงศ์พฤกษ์ 2.นายฉัตรชัย ทองศิลป์ 3.นางสาวชนิดา ประจักษ์จิตร 4.นางสาวหนึ่งฤทัย แก้วคำ	พักรับประทานอาหาร กลางวัน	จัดอบรมการใช้งานระบบฐานข้อมูลงานบริการวิชาการเพื่อการบริหารงานวิชาการของมหาวิทยาลัยเทคโนโลยีราชมงคลพระนคร (การรายงานผล การดำเนินงาน การเข้าถึงข้อมูลที่ปรึกษาไทย ขั้นตอนการขอรับบริการเทคโนโลยีจากมหาวิทยาลัยเทคโนโลยีราชมงคลพระนคร) ผู้เข้าอบรม จำนวน 40 คน แบ่งกลุ่ม ๆ ละ 10 คน วิทยากร 1.นายจิรายุส ลออพงศ์พฤกษ์ 2.นายฉัตรชัย ทองศิลป์ 3.นางสาวชนิดา ประจักษ์จิตร 4.นางสาวหนึ่งฤทัย แก้วคำ

- หมายเหตุ :
1. พักรับประทานอาหารว่างและเครื่องดื่มเวลา เวลา 10.30 น. และ 14.30 น.
 2. พักรับประทานอาหารกลางวัน เวลา 12.00 - 13.00 น.
 3. กำหนดการสามารถเปลี่ยนแปลงได้ตามความเหมาะสม

๕. รายชื่อผู้เข้าร่วมโครงการระบบฐานข้อมูลงานบริการวิชาการเพื่อการบริหารงานวิชาการของมหาวิทยาลัยเทคโนโลยีราชมงคลพระนคร

รายชื่อผู้เข้าร่วมโครงการระบบฐานข้อมูลงานบริการวิชาการเพื่อการบริหารงานวิชาการของมหาวิทยาลัยเทคโนโลยีราชมงคลพระนคร แสดงดังตารางที่ ๒.๓

ตารางที่ ๒.๓ รายชื่อผู้เข้าอบรม จำนวน ๔๔ คน

ลำดับที่	ชื่อ-สกุล	สังกัด
๑	นายชลากร อุดมรัชสาสกุล	รองผู้อำนวยการสถาบันวิจัยและพัฒนา
๒	นายจิรายุส ลอพอพงศ์พฤกษ์	สำนักวิทยบริการและเทคโนโลยีสารสนเทศ
๓	นายฉัตรชัย ทองศิลป์	สำนักวิทยบริการและเทคโนโลยีสารสนเทศ
๔	นางสาวชนิดา ประจักษ์จิตร	สถาบันวิจัยและพัฒนา
๕	นางสาวหนึ่งฤทัย แก้วคำ	สถาบันวิจัยและพัฒนา
๖	นางสาวดวงฤทัย แก้วคำ	สถาบันวิจัยและพัฒนา
๗	นางสาวเรณู วงศ์ลังกา	สถาบันวิจัยและพัฒนา
๘	นางสาวภาวณา ทิมผ่องใส	สถาบันวิจัยและพัฒนา
๙	นางสาวชาวิณี บินกาซีเมน	สถาบันวิจัยและพัฒนา
๑๐	นางสาววัลลภา พักประไพ	สถาบันวิจัยและพัฒนา
๑๑	นางสาวสุกัญญา คุ่มผล	ผู้ประกอบการ
๑๒	นายคม พิริยวุฒิกออุดม	ผู้ประกอบการ
๑๓	นายกรพิชาญ ส่วนภูษา	ผู้ประกอบการ
๑๔	นายคำพันธ์ คุ่มไพฑูรย์	ผู้ประกอบการ
๑๕	นางสมคิด เปี้ยสมุทร	ผู้ประกอบการ
๑๖	นางวันดี อินทร์คง	ผู้ประกอบการ
๑๗	นางสาวเรณู อติเรกลาก	ผู้ประกอบการ
๑๘	นางสาวพจมาน กองอ่อน	ผู้ประกอบการ
๑๙	นางสาวเอริสา มโนธรรม	ผู้ประกอบการ
๒๐	นางวาณีรัตน์ สุภาพงค์	ผู้ประกอบการ
๒๑	นางสาวช่อเอื้อง เปี้ยสมุทร	ผู้ประกอบการ
๒๒	นางสาวสมนึก ศรีสอาด	ผู้ประกอบการ
๒๓	นางบังอร เปี้ยสมุทร	ผู้ประกอบการ
๒๔	นางสาวลำพิ่ง อินทร์คง	ผู้ประกอบการ
๒๕	นายสุรพล พรชัย	ผู้ประกอบการ
๒๖	นางดารา ส่วนภูษา	ผู้ประกอบการ
๒๗	นายสุกิจ สุภาพงค์	ผู้ประกอบการ
๒๘	นางทองห่อ สุพรรณธรรม	ผู้ประกอบการ

ตารางที่ ๒.๓ รายชื่อผู้เข้าอบรม จำนวน ๔๔ คน (ต่อ)

ลำดับที่	ชื่อ-สกุล	สังกัด
๒๙	นางสุกัญญา ตีคะ	ผู้ประกอบการ
๓๐	นางสาวจรรยา ไกรคำ	ผู้ประกอบการ
๓๑	นางจันทนา ขำเจริญ	ผู้ประกอบการ
๓๒	นางกัญจนา แฝงคำ	ผู้ประกอบการ
๓๓	นางสาวดุขฎีวรรณ พึ่งแดง	ผู้ประกอบการ
๓๔	นางชวารินทร์ ทองมี	ผู้ประกอบการ
๓๕	นางยุพิน สังข์ทอง	ผู้ประกอบการ
๓๖	นายกริช ขำเจริญ	ผู้ประกอบการ
๓๗	นายสามารถ พูลเกษม	ผู้ประกอบการ
๓๘	นายไพฑูรย์ ศิริองอาจ	ผู้ประกอบการ
๓๙	นางฉลวย คำเทศ	ผู้ประกอบการ
๔๐	นายสนาม ออกเรียง	ผู้ประกอบการ
๔๑	นางเอื้อง สิ้นพิทักษ์	ผู้ประกอบการ
๔๒	นางสาวอรพินท์ อินทร์ขำ	ผู้ประกอบการ
๔๓	นายตระการ สุขจัด	ผู้ประกอบการ
๔๔	นางอุทัย พูลเกษม	ผู้ประกอบการ

บทที่ ๓

ผลการประเมินระหว่างการประชุมโครงการ

๑. ข้อมูลทั่วไปของผู้ตอบแบบประเมิน

การประเมินผลโครงการระบบฐานข้อมูลงานบริการวิชาการเพื่อการบริหารงานวิชาการของมหาวิทยาลัยเทคโนโลยีราชมงคลพระนคร โดยมีผู้เข้าร่วมโครงการ รวม ๔๔ คน จากการวิเคราะห์ พบว่า ผู้ตอบแบบประเมิน มีสถานะเป็นผู้เข้าร่วมโครงการ จำนวน ๓๔ คน คิดเป็นร้อยละ ๗๗.๒๗ เป็นคณะกรรมการโครงการ จำนวน ๑๐ คน คิดเป็นร้อยละ ๒๒.๗๓ ด้านเพศ พบว่า เป็นเพศหญิง จำนวน ๓๑ คน คิดเป็นร้อยละ ๗๐.๔๕ และเพศชาย จำนวน ๑๓ คน คิดเป็นร้อยละ ๒๙.๕๕ ด้านอายุ พบว่า มีอายุ ๔๖ - ๕๕ ปี จำนวน ๑๙ คน คิดเป็นร้อยละ ๔๓.๑๘ มีอายุ ๓๖ - ๔๕ ปี จำนวน ๑๐ คน คิดเป็นร้อยละ ๒๒.๗๓ มีอายุ ๕๖ ปีขึ้นไป จำนวน ๙ คน คิดเป็นร้อยละ ๒๐.๔๕ และมีอายุ ๒๖ - ๓๕ ปี จำนวน ๖ คน คิดเป็นร้อยละ ๑๓.๖๔ และ แสดงดังตารางที่ ๓.๑

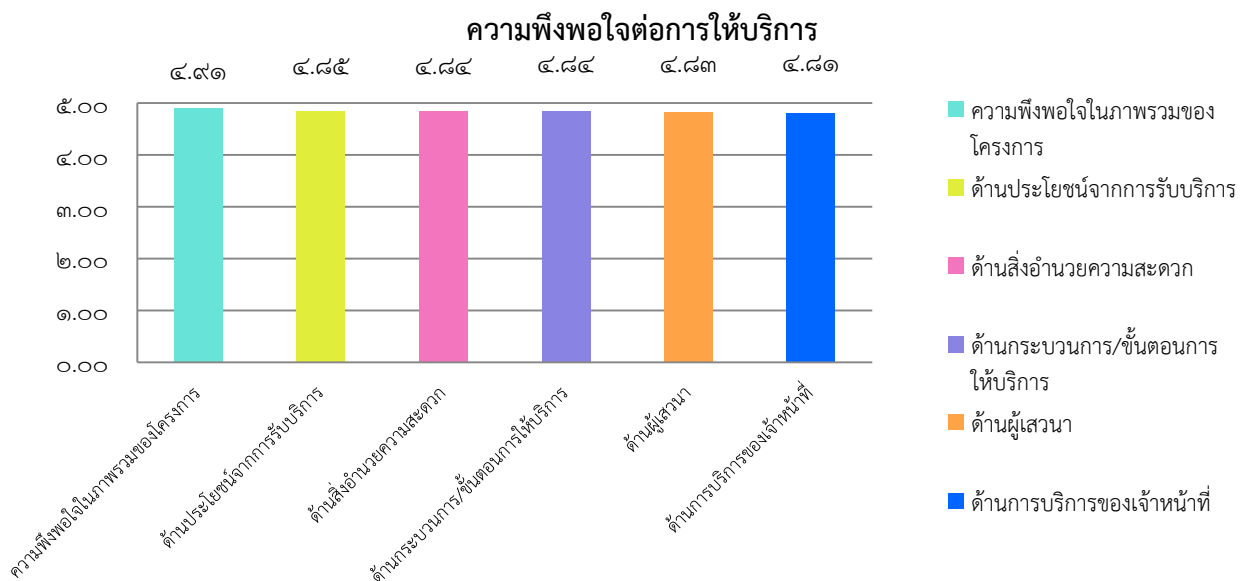
ตารางที่ ๓.๑ ข้อมูลทั่วไปของผู้ตอบแบบประเมิน

ข้อมูลทั่วไป	จำนวน (คน)	ร้อยละ
๑.สถานภาพ		
ผู้เข้าร่วมโครงการ	๓๔	๗๗.๒๗
คณะกรรมการโครงการ	๑๐	๒๒.๗๓
รวม	๔๔	๑๐๐
๒.เพศ		
ชาย	๑๓	๒๙.๕๕
หญิง	๓๑	๗๐.๔๕
รวม	๔๔	๑๐๐
๓.อายุ		
๒๖ - ๓๕ ปี	๖	๑๓.๖๔
๓๖ - ๔๕ ปี	๑๐	๒๒.๗๓
๔๖ - ๕๕ ปี	๑๙	๔๓.๑๘
๕๖ ปีขึ้นไป	๙	๒๐.๔๕
รวม	๔๔	๑๐๐

๒. ความพึงพอใจต่อโครงการ

จากข้อมูลวัดความพึงพอใจต่อการให้บริการ พบว่า ผู้ประเมินมีความพึงพอใจมากที่สุด ในด้านความพึงพอใจในภาพรวมของโครงการ ด้านประโยชน์จากการรับบริการ (การนำความรู้ไปใช้ประโยชน์ ความคุ้มค่าเมื่อเทียบกับเวลาและค่าใช้จ่าย) ด้านสิ่งอำนวยความสะดวก (สื่อวัสดุอุปกรณ์ประกอบการอบรม มีความทันสมัย พร้อมใช้งาน บริการอาหาร ของว่างและเครื่องดื่มมีความเหมาะสม สภาพสิ่งแวดล้อมในห้องอบรมสะอาดและเป็นระเบียบ) ด้านกระบวนการขั้นตอนการให้บริการ (มีการประชาสัมพันธ์โครงการอย่างทั่วถึง มีการแจ้งกำหนดการโครงการให้ทราบล่วงหน้าก่อน ติดต่อสอบถามรายละเอียดการอบรมได้ง่ายและสะดวก การให้ข้อมูลคำแนะนำต่าง ๆ มีความชัดเจนและถูกต้อง ฯลฯ) ด้านผู้เสวนา (ผู้เสวนามีการเตรียมข้อมูลมาเป็นอย่างดี ผู้เสวนาเป็นผู้มีความรู้ความสามารถในเรื่องที่เสวนา ผู้เสวนามีความสามารถในการถ่ายทอดความรู้) และด้านการให้บริการของเจ้าหน้าที่ (เจ้าหน้าที่ให้บริการด้วยความสุภาพเป็นมิตร ให้คำแนะนำหรือตอบข้อซักถามเป็นอย่างดีให้ข้อมูลที่ชัดเจนเข้าใจง่าย อำนวยความสะดวกตลอดเวลาของการเข้าอบรม) ค่าเฉลี่ย ๔.๙๑ ๔.๘๕ ๔.๘๔ ๔.๘๔ ๔.๘๓ และ ๔.๘๑ ตามลำดับ

เมื่อพิจารณาในภาพรวม พบว่า ผู้ประเมินมีความพึงพอใจในระดับมากที่สุด ค่าเฉลี่ย ๔.๘๕ หรือร้อยละ ๙๗.๐๐ ข้อมูลตามตารางที่ ๓



รูปที่ ๓.๑ ความสัมพันธ์ของความพึงพอใจต่อการให้บริการ

ตารางที่ ๓.๒ ค่าร้อยละและค่าเฉลี่ยของความพึงพอใจต่อโครงการ

N = ๔๔

ความพึงพอใจที่มีต่อการจัดโครงการ	ระดับความพึงพอใจ							
	มากที่สุด	มาก	ปานกลาง	น้อย	น้อยที่สุด	รวม	ค่าเฉลี่ย	ระดับความพึงพอใจ
	ร้อยละ	ร้อยละ	ร้อยละ	ร้อยละ	ร้อยละ	%	\bar{x}	
● ด้านการบริการของเจ้าหน้าที่	๘๑.๘๒	๑๘.๑๘	-	-	-	๑๐๐	๔.๘๑	มากที่สุด
๑.เจ้าหน้าที่ให้บริการด้วยความสุภาพและเป็นมิตร	๗๗.๒๗	๒๒.๗๓	-	-	-	๑๐๐	๔.๗๗	มากที่สุด
๒.เจ้าหน้าที่ให้คำแนะนำ หรือตอบข้อซักถามเป็นอย่างดี	๘๖.๓๖	๑๓.๖๔	-	-	-	๑๐๐	๔.๘๖	มากที่สุด
๓.เจ้าหน้าที่ให้ข้อมูลที่ชัดเจนและเข้าใจง่าย	๗๙.๕๕	๒๐.๔๕	-	-	-	๑๐๐	๔.๗๙	มากที่สุด
๔.เจ้าหน้าที่อำนวยความสะดวกตลอดเวลาของการเข้าร่วมโครงการ	๘๔.๐๙	๑๕.๙๑	-	-	-	๑๐๐	๔.๘๔	มากที่สุด
● ด้านผู้เสวนา	๘๓.๓๓	๑๖.๖๗	-	-	-	๑๐๐	๔.๘๓	มากที่สุด
๕.มีเสวนามีการเตรียมข้อมูลมาเป็นอย่างดี	๘๖.๓๖	๑๓.๖๔	-	-	-	๑๐๐	๔.๘๖	มากที่สุด
๖.ผู้เสวนาเป็นผู้มีความรู้ความสามารถในเรื่องที่เสวนา	๘๖.๓๖	๑๓.๖๔	-	-	-	๑๐๐	๔.๘๖	มากที่สุด
๗.ผู้เสวนามีความสามารถในการถ่ายทอดความรู้	๗๗.๒๗	๒๒.๗๓	-	-	-	๑๐๐	๔.๗๗	มากที่สุด
● ด้านกระบวนการ/ขั้นตอนการให้บริการ	๘๔.๕๗	๑๕.๕๓	-	-	-	๑๐๐	๔.๘๔	มากที่สุด
๘.มีการประชาสัมพันธ์โครงการอย่างทั่วถึง	๘๖.๓๖	๑๓.๖๔	-	-	-	๑๐๐	๔.๘๖	มากที่สุด
๙.มีการแจ้งกำหนดการโครงการให้ทราบล่วงหน้าก่อน	๘๑.๘๒	๑๘.๑๘	-	-	-	๑๐๐	๔.๘๒	มากที่สุด
๑๐.ติดต่อสอบถามรายละเอียดการอบรมได้ง่ายและสะดวก	๘๘.๖๔	๑๑.๓๖	-	-	-	๑๐๐	๔.๘๘	มากที่สุด
๑๑.การให้ข้อมูล คำแนะนำต่าง ๆ มีความชัดเจนและถูกต้อง	๘๔.๐๙	๑๕.๙๑	-	-	-	๑๐๐	๔.๘๔	มากที่สุด
๑๒.โครงการทำให้มีความรู้ ความเข้าใจชุมชนเพิ่มมากขึ้น	๗๙.๕๕	๒๐.๔๕	-	-	-	๑๐๐	๔.๗๙	มากที่สุด
๑๓.มีการประเมินผลการเสวนาอย่างชัดเจน	๘๖.๓๖	๑๓.๖๔	-	-	-	๑๐๐	๔.๘๖	มากที่สุด

ตารางที่ ๓.๒ ค่าร้อยละและค่าเฉลี่ยของความพึงพอใจต่อโครงการ (ต่อ)

N = ๔๔

ความพึงพอใจที่มีต่อการจัดโครงการ	ระดับความพึงพอใจ							
	มากที่สุด	มาก	ปานกลาง	น้อย	น้อยที่สุด	รวม	ค่าเฉลี่ย	ระดับ
	ร้อยละ	ร้อยละ	ร้อยละ	ร้อยละ	ร้อยละ	%	\bar{x}	ความพึงพอใจ
● ด้านสิ่งอำนวยความสะดวก	๘๔.๐๙	๑๕.๙๑	-	-	-	๑๐๐	๔.๘๔	มากที่สุด
๑๔.สื่อ/วัสดุอุปกรณ์ประกอบการอบรมมีความทันสมัย /พร้อมใช้งาน	๘๖.๓๖	๑๓.๖๔	-	-	-	๑๐๐	๔.๘๖	มากที่สุด
๑๕.สภาพแวดล้อมในห้องอบรมสะอาดและเป็นระเบียบ	๘๑.๘๒	๑๘.๑๘	-	-	-	๑๐๐	๔.๘๒	มากที่สุด
๑๖.บริการอาหาร ของว่างและเครื่องดื่มมีความเหมาะสม	๘๔.๐๙	๑๕.๙๑	-	-	-	๑๐๐	๔.๘๔	มากที่สุด
● ด้านประโยชน์จากการรับบริการ	๘๕.๒๓	๑๔.๗๗	-	-	-	๑๐๐	๔.๘๕	มากที่สุด
๑๗.การนำความรู้ไปใช้ประโยชน์	๘๑.๘๒	๑๘.๑๘	-	-	-	๑๐๐	๔.๘๒	มากที่สุด
๑๘.ความคุ้มค่าเมื่อเทียบกับเวลาและค่าใช้จ่าย	๘๘.๖๔	๑๑.๓๖	-	-	-	๑๐๐	๔.๘๘	มากที่สุด
● ความพึงพอใจในภาพรวมของโครงการ	๙๐.๙๑	๙.๐๙	-	-	-	๑๐๐	๔.๙๑	มากที่สุด
รวม	๘๔.๙๗	๑๕.๐๓	-	-	-	๑๐๐	๔.๘๕	มากที่สุด

บทที่ ๔
ผลการติดตามหลังการเข้าร่วมโครงการ

๑. การติดตามประเมินผล

การติดตามประเมินผลของโครงการ โดยมีผู้เข้าร่วมโครงการ จำนวน ๔๔ คน คิดเป็นร้อยละ ๗๗.๒๗ และ คณะทำงาน/กรรมการโครงการ จำนวน ๑๐ คน คิดเป็นร้อยละ ๒๒.๗๓ รวบรวมข้อมูลโดยการส่งแบบติดตามผล ถึงผู้เข้าร่วมโครงการ การโทรสอบถามข้อมูล และการติดต่อขอข้อมูลช่องทางอื่น ๆ

๒. ข้อมูลในภาพรวม

การใช้ประโยชน์จากการเข้าร่วมโครงการ จากการวิเคราะห์พบว่า ผู้เข้าร่วมโครงการ และคณะทำงาน กรรมการโครงการ จำนวน ๔๔ คน คิดเป็นร้อยละ ๑๐๐ ได้ใช้ประโยชน์จากเข้าร่วมโครงการและสามารถ นำความรู้ไปใช้ประโยชน์ได้ แสดงดังตารางที่ ๔.๑

ตารางที่ ๔.๑ แสดงค่าร้อยละของผู้ใช้ประโยชน์

N=๔๔

การใช้ประโยชน์	จำนวน	ร้อยละ
ผู้เข้าร่วมโครงการ		
- สามารถนำความรู้ไปใช้ประโยชน์	๓๔	๗๗.๒๗
คณะทำงาน/กรรมการโครงการ		
- ไม่สามารถนำความรู้ไปใช้ประโยชน์	๑๐	๒๒.๗๓
รวม	๔๔	๑๐๐

จากการติดตามประเมินผล พบว่า ผู้เข้าร่วมโครงการ ร้อยละ ๘๑.๘๒ ใช้ประโยชน์หลังการ รับบริการ/อบรมทันที รองลงมาคือ ใช้ประโยชน์หลังการรับบริการอบรม ๑ เดือน คิดเป็นร้อยละ ๑๘.๑๘ แนวทางการนำไปใช้ประโยชน์ พบว่า นำความรู้ไปใช้ในชุมชน องค์กร คิดเป็นร้อยละ ๙๐.๙๑ รองลงมาคือ นำไปสอน/บอกความรู้แก่คนอื่น คิดเป็นร้อยละ ๙.๐๙ ความพึงพอใจต่อประโยชน์ที่ได้รับจากการเข้าร่วมโครงการ ในระดับมากที่สุด คิดเป็นร้อยละ ๘๖.๓๖ ความพึงพอใจระดับมาก คิดเป็นร้อยละ ๑๓.๖๔ นอกจากนี้ ผู้เข้าร่วม โครงการสามารถนำความรู้ไปพัฒนาอาชีพเดิม คิดเป็นร้อยละ ๑๐๐ แสดงดังตารางที่ ๔.๒

ตารางที่ ๔.๒ ผลการใช้ประโยชน์จำแนกตามระยะเวลาและแนวทางการนำไปใช้ประโยชน์

N=๔๔

ผลการใช้ประโยชน์	จำนวน	ร้อยละ
ระยะเวลาที่นำผลของการรับข้อมูล/คำปรึกษา/ฝึกอบรม/ ถ่ายทอดเทคโนโลยีไปใช้ประโยชน์		
หลังการรับบริการ/อบรมทันที	๓๖	๘๑.๘๒
หลังการรับบริการ/อบรม ๑ เดือน	๘	๑๘.๑๘
หลังการรับบริการ/อบรม ๒-๓ เดือน	-	-
หลังการรับบริการ/อบรม ๔-๖ เดือน	-	-
รวม	๔๔	๑๐๐
แนวทางการนำผลของการรับข้อมูล/คำปรึกษา/ฝึกอบรม/ ถ่ายทอดเทคโนโลยีไปใช้ประโยชน์		
นำความรู้ไปใช้ในชุมชน องค์กร	๔๐	๙๐.๙๑
สอน/บอกความรู้แก่คนอื่น	๔	๙.๐๙
รวม	๔๔	๑๐๐
ความพึงพอใจต่อประโยชน์ที่ได้รับจากการเข้าร่วมโครงการ		
มากที่สุด	๓๘	๘๖.๓๖
มาก	๖	๑๓.๖๔
รวม	๔๔	๑๐๐
แนวทางการสร้างและหรือพัฒนาอาชีพ หลังรับบริการ ข้อมูล/คำปรึกษา/ฝึกอบรม/ถ่ายทอดเทคโนโลยี		
พัฒนาอาชีพเดิม	๑๐๐	๑๐๐
สร้างอาชีพใหม่	-	-
ไม่สามารถสร้างอาชีพใหม่ หรือพัฒนาอาชีพเดิมได้	-	-
รวม	๔๔	๑๐๐

ภาคผนวก

ภาคผนวก ก
ภาพถ่ายกิจกรรม

พิธีเปิดและอบรมเชิงปฏิบัติการ การใช้งานระบบฐานข้อมูลงานบริการวิชาการ บริการสังคม
 การรายงานผลการดำเนินงาน การเข้าถึงข้อมูลที่ปรึกษาไทย และขั้นตอนการขอรับบริการเทคโนโลยี
 จากมหาวิทยาลัยเทคโนโลยีราชมงคลพระนคร



ภาคผนวก ข

แบบสำรวจข้อมูลความต้องการเทคโนโลยีของกลุ่มผู้รับบริการ



มหาวิทยาลัยเทคโนโลยีราชมงคลพระนคร กลุ่มบริการวิชาการสถาบันวิจัยและพัฒนา
แบบสำรวจข้อมูลความต้องการเทคโนโลยีของกลุ่มผู้รับบริการ

ส่วนที่ ๑ ข้อมูลของกลุ่มผู้รับบริการ

- ๑.๑ ชื่อชุมชน/หน่วยงานภาครัฐ/เอกชน.....
ชื่อผู้นำชุมชน/หน่วยงานภาครัฐ/เอกชน.....
ที่อยู่.....
- ๑.๒ จำนวนสมาชิกในกลุ่ม.....คน
- ๑.๓ อาชีพของสมาชิก
- อาชีพหลัก..... คิดเป็นร้อยละ.....
 - อาชีพรอง/อาชีพเสริม..... คิดเป็นร้อยละ.....
- ๑.๔ รายได้เฉลี่ย / เดือน ของสมาชิกและครัวเรือน
- ต่ำกว่า ๕,๐๐๐ บาท ๕,๐๐๐ บาท - ๑๐,๐๐๐ บาท สูงกว่า ๑๐,๐๐๐ บาท
- ๑.๕ ลักษณะทรัพยากรของกลุ่ม.....
- ๑.๖ หน่วยราชการที่ดูแลกลุ่มในปัจจุบัน.....
- ๑.๗ ผลิตภัณฑ์ของกลุ่ม.....

ส่วนที่ ๒ ความต้องการเทคโนโลยี

- ๒.๑ ชื่อกลุ่ม/หัวหน้ากลุ่ม.....
- ๒.๒ ประเด็นปัญหา / ความจำเป็นของกลุ่ม เช่น ปัญหาด้านผลิตภัณฑ์ บรรจุภัณฑ์ การตลาด เครื่องมือ/อุปกรณ์ (โปรดระบุรายละเอียด)
- ปัญหาด้านผลิตภัณฑ์ เรื่อง.....
 - ปัญหาด้านบรรจุภัณฑ์ เรื่อง.....
 - ปัญหาด้านการตลาด เรื่อง.....
 - ปัญหาด้านเครื่องมือ / อุปกรณ์ช่วยการผลิต เรื่อง.....
 - ปัญหาอื่นๆ (ถ้ามี).....
- ๒.๓ เทคโนโลยีที่ต้องการให้ช่วยเหลือ (โปรดระบุรายละเอียด)
- ต้องการข้อมูล เรื่อง.....
 - ต้องการรับคำปรึกษา เรื่อง.....
 - ต้องการรับการฝึกอบรมให้ความรู้ เรื่อง.....
 - ความต้องการอื่นๆ (ระบุ).....

ลงชื่อ.....

(.....)

ตำแหน่ง.....

ผู้ให้ข้อมูล

วันที่...../...../.....

ลงชื่อ.....

(.....)

ตำแหน่ง.....

ผู้สำรวจข้อมูล

วันที่...../...../.....

ภาคผนวก ค
แบบประเมินความพึงพอใจ



มหาวิทยาลัยเทคโนโลยีราชมงคลพระนคร สถาบันวิจัยและพัฒนา

แบบประเมินความพึงพอใจ

โครงการระบบฐานข้อมูลงานบริการวิชาการเพื่อการบริหารงานบริการวิชาการของ
มหาวิทยาลัยเทคโนโลยีราชมงคลพระนคร

๑. ข้อมูลส่วนบุคคลของผู้ตอบแบบประเมิน

- สถานภาพ ผู้เข้าร่วมโครงการ วิทยากร ผู้ช่วยวิทยากร คณะทำงาน / กรรมการโครงการ
 เพศ ชาย หญิง
 อายุ ไม่เกิน ๒๕ ปี ๒๖-๓๕ ปี ๓๖-๔๕ ปี ๔๖-๕๕ ปี ๕๖ ปีขึ้นไป

๒. ความพึงพอใจ โปรดทำเครื่องหมาย ✓ ในช่องระดับความพึงพอใจที่ตรงกับความคิดเห็นของท่าน โดยมีความหมาย ดังนี้
 ๕ = พึงพอใจมากที่สุด ๔ = พึงพอใจมาก ๓ = พึงพอใจปานกลาง ๒ = พึงพอใจน้อย ๑ = พึงพอใจน้อยที่สุด

การให้บริการ	ระดับความพึงพอใจ				
	๕	๔	๓	๒	๑
• ด้านการให้บริการของเจ้าหน้าที่					
๑. เจ้าหน้าที่ให้บริการด้วยความสุภาพและเป็นมิตร					
๒. เจ้าหน้าที่ให้คำแนะนำ หรือตอบข้อซักถามเป็นอย่างดี					
๓. เจ้าหน้าที่ให้ข้อมูลที่ชัดเจนและเข้าใจง่าย					
๔. เจ้าหน้าที่อำนวยความสะดวกตลอดเวลาของการเข้าร่วมโครงการ					
• ด้านกระบวนการ/ขั้นตอนการให้บริการ					
๕. มีการประชาสัมพันธ์โครงการอย่างทั่วถึง					
๖. มีการแจ้งกำหนดการโครงการให้ทราบล่วงหน้าก่อน					
๗. ติดต่อสอบถามรายละเอียดการอบรมได้ง่ายและสะดวก					
๘. การให้ข้อมูล คำแนะนำต่าง ๆ มีความชัดเจนและถูกต้อง					
๙. โครงการ ทำให้มีความรู้ ความเข้าใจเรื่องชุมชนเพิ่มมากขึ้น					
๑๐. มีการประเมินผลการอบรมอย่างชัดเจน					
• ด้านสิ่งอำนวยความสะดวก					
๑๑. สื่อ วัสดุอุปกรณ์ประกอบการอบรมมีความทันสมัย พร้อมใช้งาน					
๑๒. สภาพแวดล้อมในห้องอบรมสะอาดและเป็นระเบียบ					
๑๓. บริการอาหาร ของว่างและเครื่องดื่มมีความเหมาะสม					
• ด้านประโยชน์จากการรับบริการ					
๑๔. การนำความรู้ไปใช้ประโยชน์					
๑๕. ความคุ้มค่าเมื่อเทียบกับเวลาและค่าใช้จ่าย					
• ความพึงพอใจในภาพรวมของโครงการ					

๓. ประโยชน์และการต่อยอดโครงการ

๑. ประโยชน์ที่ได้รับจากโครงการนี้.....
 ๒. โครงการ/กิจกรรมที่จะดำเนินการต่อหลังสิ้นสุดโครงการนี้.....

๔. ข้อเสนอแนะเพื่อพัฒนาโครงการ

๑. ด้านการให้บริการของเจ้าหน้าที่.....
 ๒. ด้านผู้เสวนา.....
 ๓. ด้านกระบวนการ/ขั้นตอนการให้บริการ.....
 ๔. ด้านสิ่งอำนวยความสะดวก.....
 ๕. ด้านประโยชน์จากการรับบริการ.....

ภาคผนวก ง
แบบติดตามประเมินผล



มหาวิทยาลัยเทคโนโลยีราชมงคลพระนคร สถาบันวิจัยและพัฒนา

แบบติดตามผลประเมินผล

โครงการระบบฐานข้อมูลงานบริการวิชาการเพื่อการบริหารงานบริการวิชาการของ
มหาวิทยาลัยเทคโนโลยีราชมงคลพระนคร

๑. ข้อมูลส่วนบุคคลของผู้ตอบแบบติดตามผล

ชื่อ นาย/นาง/นางสาว.....นามสกุล.....

เลขบัตรประจำตัวประชาชน

๒. การนำผลของการรับข้อมูล/คำปรึกษา/ฝึกอบรม/ถ่ายทอดเทคโนโลยีไปใช้ประโยชน์

นำไปใช้ประโยชน์

ไม่ได้นำไปใช้ประโยชน์ เพราะ.....

(หมายเหตุ : ผู้ตอบข้อไม่ได้นำไปใช้ประโยชน์ ไม่ต้องตอบข้อต่อไป)

๓. ระยะเวลาที่นำผลของการรับข้อมูล/คำปรึกษา/ฝึกอบรม/ถ่ายทอดเทคโนโลยีไปใช้ประโยชน์

หลังการรับบริการ/อบรมทันที

หลังการรับบริการ/อบรม ๑ เดือน

หลังการรับบริการ/อบรม ๒-๓ เดือน

หลังการรับบริการ/อบรม ๔-๖ เดือน

๔. แนวทางการนำผลของการรับข้อมูล/คำปรึกษา/ฝึกอบรม/ถ่ายทอดเทคโนโลยีไปใช้ประโยชน์ (ตอบได้มากกว่า ๑ ข้อ)

นำความรู้ไปใช้ในครอบครัว

นำความรู้ไปใช้ในชุมชน/องค์กร

สอน/บอกความรู้แก่คนอื่น

นำความรู้ไปดัดแปลงทำแบบใหม่

นำไปทำเป็นรายได้หลัก/เดือน.....บาท

นำไปทำเป็นรายได้เสริม/เดือน.....บาท

สามารถลดรายจ่ายในครอบครัวได้/เดือน.....บาท

๕. ความพึงพอใจต่อประโยชน์ที่ได้รับจากการรับบริการข้อมูล/คำปรึกษา/ฝึกอบรม/ถ่ายทอดเทคโนโลยี

มากที่สุด

มาก

ปานกลาง

น้อย

น้อยที่สุด

๖. ปัญหา/อุปสรรคของการนำไปใช้ประโยชน์ (โปรดระบุรายละเอียด)

.....
.....
.....

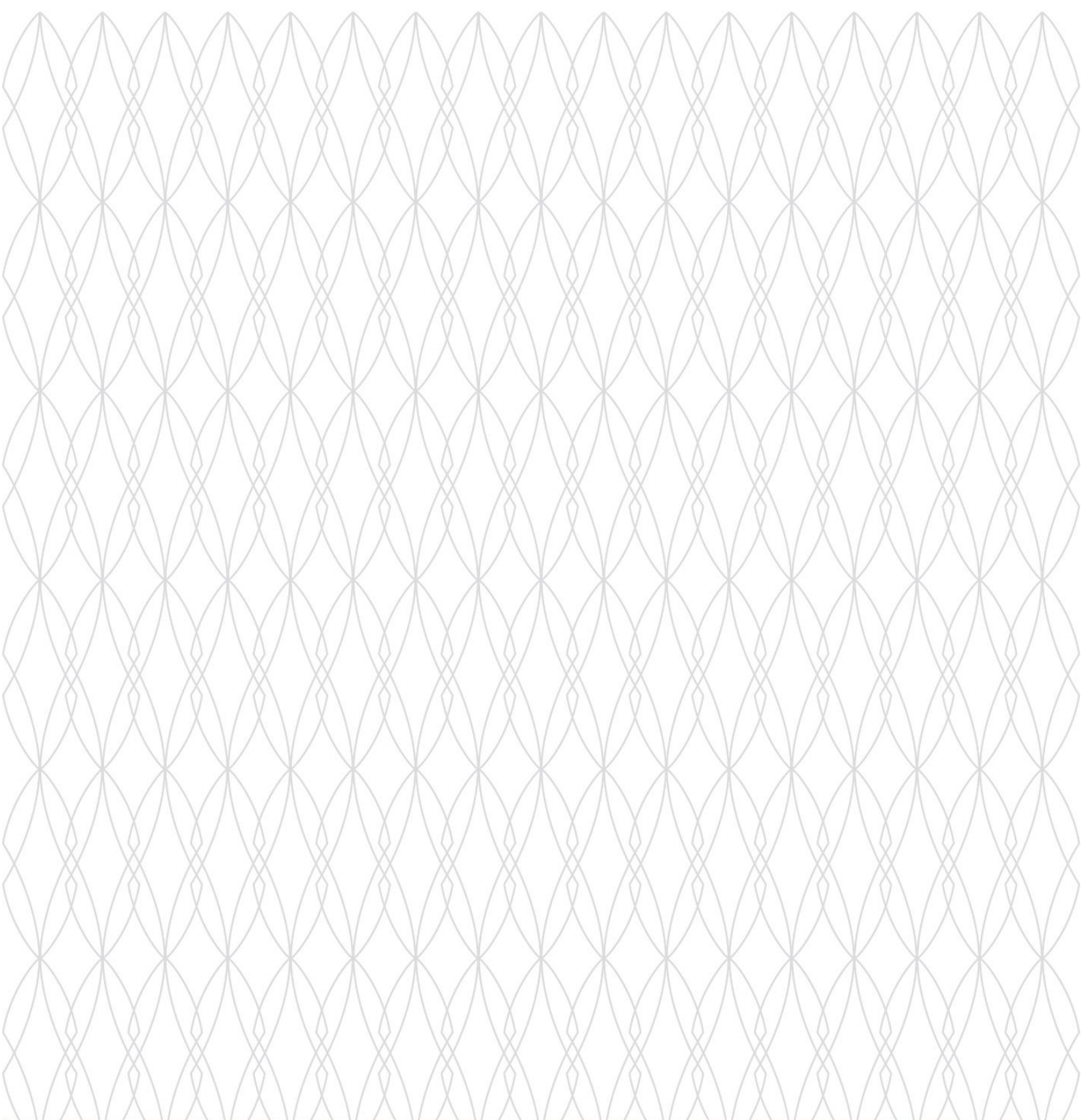
๗. แนวทางการสร้างและ/หรือพัฒนาอาชีพ หลังรับบริการข้อมูล/คำปรึกษา/ฝึกอบรม/ถ่ายทอดเทคโนโลยี

สร้างอาชีพใหม่ (ระบุอาชีพ).....

พัฒนาอาชีพเดิม (ระบุอาชีพ).....

ไม่สามารถสร้างอาชีพใหม่ หรือพัฒนาอาชีพเดิมได้

ภาคผนวก จ
เอกสารที่เกี่ยวข้องกับการดำเนินงาน



**สถาบันวิจัยและพัฒนา มหาวิทยาลัยเทคโนโลยีราชมงคลพระนคร
๓๙๙ ถนนสามเสน แขวงวชิรพยาบาล เขตดุสิต กรุงเทพมหานคร ๑๐๓๐๐**

โทรศัพท์ : ๐ ๒๖๖๕ ๓๗๗๗ ๐ ๒๖๖๕ ๓๘๘๘ ต่อ ๖๖๔๔ โทรสาร : ๐ ๒๖๖๕ ๓๘๖๐

www.ird.rmutp.ac.th