



# แผนยุทธศาสตร์การพัฒนาศาสนา สถาบันวิจัยและพัฒนา (พ.ศ. 2560-2564)



IRD

Institute of Research and Development



## + IRD SMART

### Service Mind

บริการด้วยใจ

### Modernization

ทันโลก ทันเหตุการณ์ และพร้อมที่จะเรียนรู้สิ่งใหม่ ๆ

### Attentive staff

มีความตั้งใจ กระตือรือร้น พร้อมให้บริการอย่างฉะฉาน

### Responsibility

ความรับผิดชอบ

### Team work

การทำงานเป็นทีม

## คำนำ

แผนยุทธศาสตร์การพัฒนาศาสนาสถาบันวิจัยและพัฒนา มหาวิทยาลัยเทคโนโลยีราชมงคลพระนคร (พ.ศ. 2560 – 2564) จัดทำขึ้นเพื่อใช้เป็นเครื่องมือในการบริหารจัดการและพัฒนาสถาบันวิจัยและพัฒนา ซึ่งแผนยุทธศาสตร์ได้ผ่านกระบวนการวิเคราะห์ความสอดคล้อง และเชื่อมโยงกับบริบทต่างๆ อาทิ การวิเคราะห์สถานการณ์ปัจจุบันของหน่วยงาน แนวโน้มการเปลี่ยนของทางเศรษฐกิจและสังคมโลก นโยบายแห่งรัฐ นโยบายสภามหาวิทยาลัย และแผนพัฒนามหาวิทยาลัยเทคโนโลยีราชมงคลพระนคร ฉบับที่ 12 (พ.ศ. 2560-2564)

แผนยุทธศาสตร์การพัฒนาศาสนาสถาบันวิจัยและพัฒนา มหาวิทยาลัยเทคโนโลยีราชมงคลพระนคร (พ.ศ. 2560 – 2564) ฉบับนี้ จัดทำขึ้นโดยผ่านกระบวนการมีส่วนร่วมจากภาคส่วนต่างๆ เพื่อรับฟังข้อคิดเห็นและข้อเสนอแนะในการจัดทำแผนยุทธศาสตร์การพัฒนาศาสนา โดยประกอบด้วยสาระสำคัญ คือ ส่วนที่ 1 สภาพปัจจุบันและการจัดการศึกษาของสถาบันวิจัยและพัฒนา ส่วนที่ 2 บริบทที่ส่งผลกระทบต่อการพัฒนาสถาบันวิจัยและพัฒนา และการวิเคราะห์สถานการณ์ปัจจุบัน ส่วนที่ 3 วิสัยทัศน์ พันธกิจ ยุทธศาสตร์ ตัวชี้วัดและค่าเป้าหมายของแผนยุทธศาสตร์การพัฒนาศาสนาสถาบันวิจัยและพัฒนา (พ.ศ. 2560 – 2564) และส่วนที่ 4 การขับเคลื่อนแผนยุทธศาสตร์ไปสู่การปฏิบัติ และการติดตามประเมินผล

สถาบันวิจัยและพัฒนา หวังเป็นอย่างยิ่งว่า แผนยุทธศาสตร์การพัฒนาศาสนาสถาบันวิจัยและพัฒนา มหาวิทยาลัยเทคโนโลยีราชมงคลพระนคร (พ.ศ. 2560 – 2564) ฉบับนี้ จะเป็นแนวทางในการดำเนินงานให้ทุกส่วนงานร่วมกันขับเคลื่อนให้เป็นไปในทิศทางเดียวกัน ให้บรรลุผลสำเร็จตามที่ได้กำหนดเป้าหมายร่วมกัน

สถาบันวิจัยและพัฒนา  
มหาวิทยาลัยเทคโนโลยีราชมงคลพระนคร

## สารบัญ

	หน้า
คำนำ	ก
สารบัญ	ข
บทสรุปผู้บริหาร	ค
ส่วนที่ 1 สภาพปัจจุบันและการจัดการศึกษาของสถาบันวิจัยและพัฒนา	
➢ ประวัติความเป็นมาและสภาพปัจจุบัน	2
➢ แผนภูมิโครงสร้าง	3
➢ แผนภูมิการบริหารงาน	4
ส่วนที่ 2 บริบทที่ส่งผลกระทบต่อการพัฒนาสถาบันวิจัยและพัฒนา และการวิเคราะห์สถานการณ์ปัจจุบัน	
➢ บริบทที่ส่งผลกระทบต่อพัฒนาสถาบันวิจัยและพัฒนา	5
➢ การวิเคราะห์สถานการณ์ปัจจุบัน	19
ส่วนที่ 3 วิสัยทัศน์ พันธกิจ ยุทธศาสตร์ ตัวชี้วัดและค่าเป้าหมายของ แผนยุทธศาสตร์การพัฒนาศาสนาอันวิจิตรและพัฒนา (พ.ศ. 2560 – 2564)	
➢ ปรัชญา วิสัยทัศน์ พันธกิจ นโยบาย	23
➢ ผังยุทธศาสตร์การพัฒนาศาสนาอันวิจิตรและพัฒนา	25
➢ ยุทธศาสตร์ ตัวชี้วัดความสำเร็จและค่าเป้าหมาย	27
ส่วนที่ 4 การขับเคลื่อนแผนยุทธศาสตร์ไปสู่การปฏิบัติ และการติดตามประเมินผล	
➢ การขับเคลื่อนแผนยุทธศาสตร์ไปสู่การปฏิบัติ และการติดตามประเมินผล	34
ภาคผนวก	
➢ งบประมาณที่ใช้ดำเนินการตามแผนยุทธศาสตร์การพัฒนาศาสนาอันวิจิตรและพัฒนา มหาวิทยาลัย เทคโนโลยีราชมงคลพระนคร (พ.ศ. 2560 – 2564)	37

## บทสรุปผู้บริหาร

แผนยุทธศาสตร์การพัฒนาศาสนาบ้านวิจัยและพัฒนา มหาวิทยาลัยเทคโนโลยีราชมงคลพระนคร (พ.ศ. 2560-2564) จัดทำขึ้นเพื่อใช้เป็นเครื่องมือที่เพื่อใช้ในการบริหารจัดการและพัฒนาศาสนาบ้านวิจัยและพัฒนา ซึ่งแผนยุทธศาสตร์ได้ผ่านกระบวนการวิเคราะห์ความสอดคล้อง และเชื่อมโยงกับบริบทต่างๆ อาทิ การวิเคราะห์สถานการณ์ปัจจุบันของหน่วยงาน แนวโน้มการเปลี่ยนของทางเศรษฐกิจและสังคมโลก นโยบายแห่งรัฐ นโยบายสภามหาวิทยาลัย แผนยุทธศาสตร์การพัฒนาศาสนาบ้านวิจัยและพัฒนา มหาวิทยาลัยเทคโนโลยีราชมงคลพระนคร (พ.ศ. 2560-2564)

แผนยุทธศาสตร์การพัฒนาศาสนาบ้านวิจัยและพัฒนา มหาวิทยาลัยเทคโนโลยีราชมงคลพระนคร (พ.ศ. 2560-2564) ประกอบด้วย วิสัยทัศน์ศาสนาบ้านวิจัยและพัฒนา พันธกิจ ศาสนาบ้านวิจัยและพัฒนา ประเด็นยุทธศาสตร์ เป้าประสงค์ กลยุทธ์ มาตรการของศาสนาบ้านวิจัยและพัฒนา พร้อมทั้งตัวชี้วัดความสำเร็จและค่าเป้าหมายตามพันธกิจที่ศาสนาบ้านวิจัยและพัฒนา รับผิดชอบ พร้อมการขับเคลื่อนสู่การปฏิบัติ และการติดตามประเมินผล โดยประเด็นยุทธศาสตร์และตัวชี้วัดที่ศาสนาบ้านวิจัยและพัฒนา รับผิดชอบ ประกอบด้วย

- ▶ ประเด็นยุทธศาสตร์ที่ 2 เพิ่มประสิทธิภาพและประสิทธิผลของงานวิจัยและพัฒนา ประกอบด้วย 3 เป้าประสงค์ 12 กลยุทธ์ และตัวชี้วัดความสำเร็จ 6 ตัวชี้วัด
- ▶ ประเด็นยุทธศาสตร์ที่ 3 พัฒนาการบริการวิชาการและพัฒนาอาชีพอย่างมีคุณภาพ ประกอบด้วย 5 เป้าประสงค์ 8 กลยุทธ์ และตัวชี้วัดความสำเร็จ 7 ตัวชี้วัด
- ▶ ประเด็นยุทธศาสตร์ที่ 5 พัฒนาประสิทธิภาพของการบริหารจัดการองค์กรภายใต้หลักธรรมาภิบาลอย่างมีคุณภาพ ประกอบด้วย 2 เป้าประสงค์ 4 กลยุทธ์ และตัวชี้วัดความสำเร็จ 3 ตัวชี้วัด

## ส่วนที่ 1

สภาพปัจจุบันและการจัดการศึกษาของสถาบันวิจัยและพัฒนา

## ส่วนที่ 1

### สภาพปัจจุบันและการจัดการศึกษาของสถาบันวิจัยและพัฒนา

#### ประวัติความเป็นมาของสถาบันวิจัยและพัฒนา

สถาบันวิจัยและพัฒนา (Institute of Research and Development) เริ่มดำเนินการตามโครงการจัดตั้งสถาบันวิจัยพัฒนาและบริการวิชาชีพ เมื่อเดือนพฤษภาคม พ.ศ. 2549 โดยมีผู้ช่วยศาสตราจารย์จุฑามาศ พิรพัชระ เป็นประธานโครงการ

สถาบันวิจัยและพัฒนา เป็นส่วนราชการที่มีฐานะเทียบเท่าคณะ ได้รับการจัดตั้งขึ้นตามกฎหมายกระทรวงจัดตั้งส่วนราชการในมหาวิทยาลัยเทคโนโลยีราชมงคลพระนคร กระทรวงศึกษาธิการ พ.ศ. 2549 ลงวันที่ 14 พฤศจิกายน พ.ศ. 2549 ประกาศในราชกิจจานุเบกษา เมื่อวันที่ 27 พฤศจิกายน พ.ศ. 2549 และตามประกาศกระทรวงศึกษาธิการเรื่อง การแบ่งส่วนราชการในมหาวิทยาลัยเทคโนโลยีราชมงคลพระนคร พ.ศ. 2550 แบ่งส่วนราชการในสถาบันวิจัยและพัฒนา เป็น สำนักงานผู้อำนวยการ และมีการแบ่งหน่วยงานภายในสถาบัน เป็น 3 หน่วยงาน คือ งานบริหารทั่วไป กลุ่มวิจัย และกลุ่มบริการวิชาการ

ปัจจุบันสถาบันวิจัยและพัฒนา มีสำนักงานตั้งอยู่ที่ อาคาร 1 ชั้น 3 มหาวิทยาลัยเทคโนโลยีราชมงคลพระนคร ศูนย์เทเวศร์ โดยมี ดร.ประกอบชาติภักต์ เป็นผู้อำนวยการสถาบันวิจัยและพัฒนา

#### สถานที่ตั้ง

399 ถนนสามเสน แขวงวชิรพยาบาล เขตดุสิต กรุงเทพมหานคร 10300

#### โทรศัพท์

0 2665 3777, 0 2665 3888 ต่อ 6090, 6093-6094, 6097-6099

#### เว็บไซต์และไปรษณีย์อิเล็กทรอนิกส์

สถาบันวิจัยและพัฒนา

Web site : <http://www.ird.rmutp.ac.th>

Email : [irdrmutp@gmail.com](mailto:irdrmutp@gmail.com)

Facebook : <https://www.facebook.com/pages/สถาบันวิจัยและพัฒนา-มทรพระนคร>

สถาบันวิจัยและพัฒนา-มทรพระนคร คลินิกเทคโนโลยี

Web site : <http://www.clinictech.rmutp.ac.th>

Email : [ird.rmutp@gmail.com](mailto:ird.rmutp@gmail.com)

Facebook : <https://www.facebook.com/asird.rmutp>

วารสารวิชาการและวิจัย มทร.พระนคร

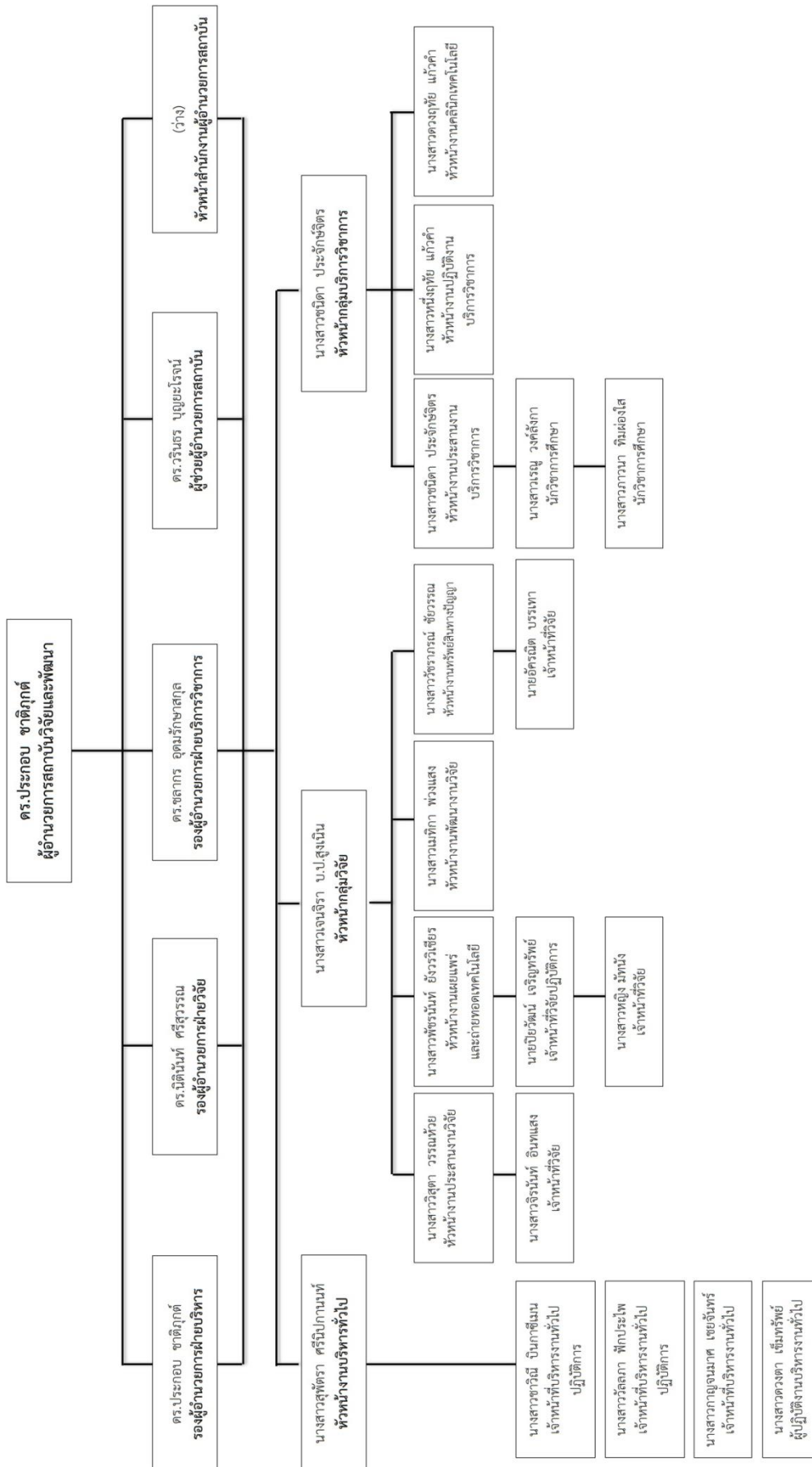
Web site : <http://journal.rmutp.ac.th>

การเข้าระบบออนไลน์ : <https://www.tci-haijo.org/index.php/RMUTP/index>

การจัดการความรู้ สถาบันวิจัยและพัฒนา

Web site : <http://www.ird.rmutp.ac.th/km>







ส่วนที่ 2  
บริบทที่ส่งผลกระทบต่อการพัฒนาสถาบันวิจัยและพัฒนา  
และการวิเคราะห์สถานการณ์ปัจจุบัน

## ส่วนที่ 2

### บริบทที่ส่งผลกระทบต่อการพัฒนาสถาบันวิจัยและพัฒนา และการวิเคราะห์สถานการณ์ปัจจุบัน

การจัดทำแผนการพัฒนามหาวิทยาลัยเทคโนโลยีราชมงคลพระนคร ฉบับที่ 12 (พ.ศ. 2560 – 2564) มหาวิทยาลัยทำการศึกษา วิเคราะห์สถานการณ์และแนวโน้มการเปลี่ยนแปลงของสังคมโลก และประเทศไทย นโยบายระดับชาติที่เกี่ยวข้องกับการพัฒนาอุดมศึกษาและการพัฒนาประเทศ รวมทั้งวิเคราะห์สถานการณ์ปัจจุบันของมหาวิทยาลัยเทคโนโลยี เพื่อวางกรอบแนวทางการพัฒนา มหาวิทยาลัย ในระยะ 5 ปี เพื่อให้มหาวิทยาลัยนำไปดำเนินงานให้บรรลุ พันธกิจ ภายใต้วิสัยทัศน์ ท่ามกลางการแข่งขันที่สูงขึ้น และพัฒนาตนเองได้อย่างยั่งยืน

#### 2.1 การเปลี่ยนแปลงของสังคมโลกและประเทศไทย

จำนวนประชากรของโลก ณ พ.ศ. 2560 คือ 7.63 พันล้านคน และมีแนวโน้มเพิ่มขึ้นอย่างต่อเนื่อง องค์การสหประชาชาติได้คาดการณ์จำนวนประชากรโลกในปี พ.ศ. 2593 (ค.ศ. 2050) จะมีประชากรจำนวน 9.7 พันล้านคน ถึงแม้ว่าจำนวนประชากรโลกมีแนวโน้มเพิ่มขึ้นแต่อัตราการเติบโตของประชากรโลก (World growth rate) กลับลดลงอย่างต่อเนื่อง เนื่องจากอัตราการเกิดของประชากรโลกลดลงอย่างต่อเนื่อง โดยเฉพาะในเขตเมือง ส่งผลให้โครงสร้างประชากรโลกเปลี่ยนแปลงเข้าสู่สังคมผู้สูงอายุ ในส่วนของประเทศไทย ก็มีแนวโน้มเข้าสู่สังคมผู้สูงอายุ อัตราการเพิ่มของจำนวนประชากรไทยลดลง สืบเนื่องมาจากการวางแผนครอบครัว ซึ่งพบว่าปัจจุบันประชากรไทยมีอัตราเจริญพันธุ์โดยรวม ลดลงต่ำกว่าระดับทดแทนถึงประมาณ 1.8 คน อีกทั้งประชาชนที่มีอายุ 60 ปีขึ้นไปมีจำนวนเพิ่มมากขึ้น โดยการเปลี่ยนแปลงประชากรของประเทศไทย ณ พ.ศ. 2560 คือ 65,931,550 องค์การสหประชาชาติได้คาดการณ์จำนวนประชากรไทยในปี พ.ศ. 2593 (ค.ศ. 2050) จะลดลงเหลือเพียง 62.452 ล้านคน เนื่องจากอัตราการเกิดลดลงอย่างต่อเนื่อง แต่ในขณะเดียวกัน ประชากรไทยมีอายุขัยเฉลี่ย 74 ปี ณ พ.ศ. 2559 และจะมีอายุยืนยาวขึ้นเป็น 83 ปี ณ พ.ศ. 2593 ประชากรวัยเด็กมีสัดส่วนลดลงจากร้อยละ 17.54 เหลือ ร้อยละ 13.57 และวัยแรงงานลดลงอย่างต่อเนื่อง ในขณะที่ผู้สูงอายุเพิ่มขึ้นจากร้อยละ 17.13 เป็นร้อยละ 30.18 ในอีก 20 ปีข้างหน้า ซึ่งส่งผลกระทบต่อตลาดแรงงานทำให้อาจจะขาดแคลนแรงงาน จึงต้องมีการพัฒนาแรงงานให้มีผลิตภาพสูงขึ้นเพื่อทดแทนแรงงานที่ขาดหายไป นอกจากนี้สังคมผู้สูงอายุยังเพิ่มภาระด้านงบประมาณจากภาครัฐในการบริการสุขภาพแก่ประชากรอีกด้วย กระแสของวัฒนธรรมโลกที่รวดเร็วขึ้นด้วยเทคโนโลยีดิจิทัล ทำให้สังคมไทยพัฒนาไปสู่สังคมพหุวัฒนธรรมทำให้เกิดรูปแบบการดำเนินชีวิตการทำงานและความสัมพันธ์ของคนในสังคม ตลอดจนความซับซ้อนของปัญหาทางสังคมที่จะตามมา

ด้านเทคโนโลยีการเปลี่ยนแปลงโลกกำลังก้าวสู่การปฏิวัติอุตสาหกรรม 4.0 (Industries 4.0) เทคโนโลยีสำคัญที่เข้ามามีบทบาทในการเปลี่ยนแปลงครั้งนี้ เช่น 3D Printing หุ่นยนต์ทำงานร่วมกับมนุษย์ ทำให้รูปแบบการผลิตสินค้าและบริการเปลี่ยนแปลงไปอย่างสิ้นเชิง การปฏิวัติดิจิทัล (Digital Revolution) ทำให้เกิดยุคอินเทอร์เน็ตในทุกสิ่งทุกอย่าง (internet of things) และส่งผลให้รูปแบบการดำเนินชีวิต การทำงานและความสัมพันธ์ของคนในสังคมเปลี่ยนแปลงไป ดังนั้นการปฏิวัติอุตสาหกรรมโลกไปสู่ยุคอุตสาหกรรม 4.0 ส่งผลให้ประเทศไทยจำเป็นต้องปฏิวัติอุตสาหกรรมใน

ภาคส่วนต่างๆ ของประเทศ เพื่อเพิ่มศักยภาพในการผลิตและเพิ่มขีดความสามารถในการแข่งขัน โดยนำระบบอุตสาหกรรมที่เป็นอัตโนมัติ (Automation) มาใช้ในขั้นตอนการผลิต ซึ่งที่ผ่านมาประเทศไทยมีการนำระบบอัตโนมัติมาใช้งาน แต่เป็นเพียงการนำมาใช้เฉพาะส่วนและที่ผ่านมามีศักยภาพในการผลิตเทคโนโลยีขึ้นมาใช้เอง

นโยบายภาครัฐ การเปลี่ยนแปลงในภาคธุรกิจและอุตสาหกรรมอย่างรวดเร็ว ทางด้านการสื่อสาร ระบบข้อมูล สังคมโซเชียลมีเดีย การซื้อขายสินค้าออนไลน์ แสดงให้เห็นถึงการเปลี่ยนแปลงเข้าสู่ยุคเศรษฐกิจดิจิทัล โดยอัตราการเติบโตและความหลากหลายของข้อมูลเพิ่มมากขึ้น นอกจากนี้แนวโน้มของอุตสาหกรรมไอทีด้าน Cloud Computing เข้ามาเปลี่ยนแปลงอุตสาหกรรม ในด้านต่างๆ โดยเฉพาะแนวโน้มของการพัฒนาเทคโนโลยี การตลาดโลกที่มีผลกระทบต่อวงการอุตสาหกรรมไอทีของประเทศไทยโดยตรง โดยเฉพาะการซื้อขายสินค้าด้านเทคโนโลยีสารสนเทศ (Tradition IT) ด้าน IT Infrastructure มีแนวโน้มลดลงและตลาด Public Cloud จะมีแนวโน้มเติบโตขึ้น และเปลี่ยนแปลงรวดเร็ว ทั้งนี้ภาคเอกชนในประเทศไทยเลือกใช้ซอฟต์แวร์ที่เป็น Software as a Services (SaaS) มากขึ้น แม้แต่หน่วยงานภาคการเงินการธนาคาร หลายแห่งมีการใช้ซอฟต์แวร์ต่างประเทศ ได้แก่ Salesforce, Google Apps และ Microsoft Office 365

ด้านเศรษฐกิจโลกมีแนวโน้มขยายตัวต่ำ มีความผันผวน และศูนย์รวมอำนาจทางเศรษฐกิจย้ายด้านทวีปเอเชีย บทบาทของประเทศผู้พัฒนาเทคโนโลยีจะมีการลงทุนในภูมิภาคอาเซียนมากขึ้น การแข่งขันในตลาดการค้าโลกเป็นรูปแบบการค้าที่มีแนวโน้มเปลี่ยนแปลงไปสู่การค้าเสรีมีการเคลื่อนย้ายเสรีของทรัพยากร แรงงาน เงินทุน ข้าราชการ เทคโนโลยี สินค้า โดยมีการเปลี่ยนแปลงเทคโนโลยีและนวัตกรรมอย่างรวดเร็วทำให้รูปแบบการผลิตสินค้าและบริการต้องปรับตัวให้ทัน นอกจากนี้อุปสงค์ในประเทศน้อยกว่าขีดความสามารถในการผลิตทำให้ฟังก์ชันส่งออก ในขณะที่ผลิตภาพปัจจัยการผลิต (TFP) ขยายตัวน่าพอใจแต่ยังต้องใช้เวลา และกำลังแรงงานเริ่มลดลงในขณะที่การเพิ่มประสิทธิภาพแรงงานไม่สามารถสนองความต้องการทั้งคุณภาพและปริมาณ ปัจจุบันธนาคารโลกจัดกลุ่มประเทศไทยให้อยู่ในกลุ่มประเทศที่มีรายได้ปานกลาง-สูง จึงควรเพิ่มมูลค่าของธุรกิจภาคบริการ ส่งเสริมการลงทุนวิจัยและพัฒนา และสัดส่วนผลิตภัณฑ์มวลรวมวิสาหกิจขนาดกลางและขนาดย่อม (SMEs) ส่วนความเหลื่อมล้ำทางด้านรายได้ และการกระจายการถือครองทรัพย์สินสูงขึ้น พัฒนาโครงสร้างพื้นฐานที่มีความทันสมัยใช้งานได้ตามความจำเป็น ส่งเสริมการพัฒนาอุตสาหกรรมทั้งครอบคลุมและยั่งยืนด้วยการส่งเสริมการสร้างนวัตกรรม ซึ่งการก้าวข้ามกับดักรายได้ปานกลาง สามารถทำได้ด้วยการลงทุนและพัฒนาอุตสาหกรรมที่มีอยู่แล้วและอุตสาหกรรมกระแสใหม่ (New s-curve) รวมถึงอุตสาหกรรมดิจิทัล และพัฒนาขีดความสามารถของธุรกิจในประเทศโดยเฉพาะภาคการเกษตร

ด้านธรรมชาติและสิ่งแวดล้อม (Environment and Nature) ภาวะโลกร้อนและภูมิอากาศที่ผันผวน ก่อให้เกิดภัยพิบัติทางธรรมชาติที่มีแนวโน้มมากขึ้นและทวีความรุนแรงมากขึ้น ซึ่งโดยทั่วไปไม่สามารถทำนายการเกิดภัยพิบัติล่วงหน้าได้ ความเสื่อมโทรมของทรัพยากรธรรมชาติและสิ่งแวดล้อมรุนแรงขึ้น เนื่องจากนำทรัพยากรไปใช้ในปริมาณมากและรวดเร็วของความเร็วทางอุตสาหกรรม ผลกระทบต่อธรรมชาติและสิ่งแวดล้อมนี้พื้นตัวซ้ำ ปริมาณการผลิตน้ำมันลดลงและราคาแพงขึ้น จึงมีการผลิตพืชพลังงานทดแทน นอกจากนี้ความเป็นเมืองที่เติบโตอย่างต่อเนื่องภายใต้ข้อจำกัดและกฎเกณฑ์การใช้พื้นที่และความเป็นมิตรต่อสิ่งแวดล้อม และข้อตกลงระหว่างประเทศ

เกี่ยวกับการเปลี่ยนแปลงสภาพภูมิอากาศจะทวีความเข้มข้นขึ้น สิ่งเหล่านี้ทำให้มีความต้องการใช้พลังงานทดแทน พลังงานหมุนเวียน และนวัตกรรมเขียวเพิ่มมากขึ้น ในขณะที่จำนวนประชากรเพิ่มขึ้น ขนาดเศรษฐกิจและอุตสาหกรรมขยายตัวเพิ่มขึ้น ทำให้ปัญหาสิ่งแวดล้อมในประเทศเสื่อมโทรมรุนแรงขึ้น ได้แก่ ขยะอิเล็กทรอนิกส์มีปริมาณเพิ่มขึ้นทุกปี ทำให้เกิดปัญหาซากขยะอิเล็กทรอนิกส์ และมีการกำจัดหรือการรีไซเคิลด้วยวิธีการไม่ถูกต้องตามหลักวิชาการ ทำให้สารพิษรั่วไหลและปนเปื้อนสู่สิ่งแวดล้อม เกิดสะสมสารพิษและตกค้าง ส่งผลกระทบต่อสุขภาพของประชาชน

ประเทศไทยยังไม่มีกฎหมายเกี่ยวกับการจัดการเศษเหลือทิ้งของเครื่องใช้ไฟฟ้าและอิเล็กทรอนิกส์โดยตรง ส่วนขยะอุตสาหกรรมมีปริมาณเพิ่มขึ้น เนื่องจากมีสถานที่กำจัดกากอุตสาหกรรมที่ไม่ทั่วถึงและเพียงพอ รวมทั้งขยะมูลฝอยติดเชื้อซึ่งเกิดจากโรงพยาบาล สถานพยาบาล ซึ่งยังไม่สามารถกำจัดอย่างถูกต้องได้ทั้งหมด นอกจากนี้ ปัญหาการบุกรุกป่าไม้มากขึ้น และมีการปลูกพืชเศรษฐกิจในเขตอนุรักษ์ ทำให้ปัญหาหมอกควันไฟป่ามีความรุนแรง สถานการณ์น้ำและภัยแล้งซึ่งมีสาเหตุหลักมาจากสภาพภูมิอากาศที่เปลี่ยนแปลง ขาดป่าไม้ และการปล่อยก๊าซเรือนกระจก ก๊าซพิษทางธรรมชาติมีแนวโน้มที่รุนแรงมากขึ้นและเกิดบ่อยครั้ง ปัญหาหมอกควันข้ามพรมแดนในพื้นที่ภาคเหนือของไทย

การเมืองและกฎหมาย (Political and Legal) การเติบโตของลัทธิก่อการร้ายซึ่งมีสมาชิกเข้าร่วมและการก่อเหตุรุนแรงที่เปลี่ยนแปลงรูปแบบไปเป็นการก่อเหตุที่มีผู้ก่อการจำนวนน้อยคนและบางครั้ง มีผู้ก่อการร้ายเพียงคนเดียว ทำให้การป้องกันทำได้ยาก และปัญหาการอพยพย้ายถิ่นของผู้ลี้ภัยจากประเทศที่เกิดสงครามและการก่อการร้ายโดยเฉพาะในยุโรปและแถบตะวันออกที่กำลังแผ่ขยาย นอกจากนี้ ยังมีแนวโน้มเกิดอาชญากรรมไซเบอร์เพิ่มขึ้น ซึ่งกฎหมายที่เกี่ยวข้องกับอาชญากรรมไซเบอร์ยังคงต้องคำนึงถึงหลักสิทธิมนุษยชนและสิทธิเสรีภาพ นอกจากนี้ประเทศต่างๆ ยังยึดหลักบริหารจัดการที่ดี ระบอบประชาธิปไตย และสิทธิมนุษยชนมีความเข้มข้นมากขึ้น

รวมถึงประเทศไทย ความอ่อนแอของการบริหารราชการแผ่นดินทำให้จำเป็นต้องปฏิรูประบบราชการและการเมืองเพื่อให้เกิดการบริหารราชการที่มีประสิทธิภาพสูงขึ้น นอกจากนี้การเมืองไทย ยังมีความไม่แน่นอนผันผวน นโยบายของรัฐเปลี่ยนแปลงบ่อยครั้ง นอกจากนี้การก่อการร้ายที่เกิดขึ้นในภาคใต้ อาจจะถูกกลืนไปยังพื้นที่อื่นของประเทศ ส่งผลต่อการดำเนินชีวิตของประชาชนและอาจมีกฎหมายและกฎระเบียบใหม่ๆ ที่เกี่ยวข้องกับการก่อการร้ายออกมามากขึ้น อาจส่งผลกระทบต่อการทำงานของมหาวิทยาลัย

## 2.2 ยุทธศาสตร์และนโยบายที่เกี่ยวข้องกับการพัฒนาด้านการศึกษาของไทย

แผนยุทธศาสตร์การพัฒนามหาวิทยาลัยเทคโนโลยีราชมงคลพระนคร ระยะ 5 ปี (พ.ศ. 2555 – 2560) ได้ดำเนินการวางรากฐานมาจากยุทธศาสตร์และนโยบายที่เกี่ยวข้องกับการพัฒนาด้านการศึกษาของประเทศไทย ประกอบด้วย

### 2.2.1 เศรษฐกิจพอเพียง

“เศรษฐกิจพอเพียง” เป็นแนวพระราชดำริในพระบาทสมเด็จพระเจ้าอยู่หัวรัชกาลที่ 9 ที่พระราชทานแก่พสกนิกรชาวไทย มานานกว่า 40 ปี เป็นแนวคิดที่ตั้งอยู่บนรากฐานของวัฒนธรรมไทย เพื่อให้พสกนิกรชาวไทยสามารถดำรงชีวิตอยู่ได้อย่างมั่นคงและยั่งยืนภายใต้กระแสโลกาภิวัตน์และความเปลี่ยนแปลงต่างๆ

ปรัชญาของเศรษฐกิจพอเพียง “ความพอเพียง” หมายถึง ความพอประมาณ ความมีเหตุผล รวมถึงความจำเป็นที่จะต้องมีระบบภูมิคุ้มกันในตัวที่ดีต่อการกระทบใดๆ อันเกิดจากการเปลี่ยนแปลง ทั้งภายในภายนอก ทั้งนี้ จะต้องอาศัยความรอบรู้ ความรอบคอบ และความระมัดระวังอย่างยิ่ง ในการนำวิชาการต่างๆ ที่สัมพันธ์กันและครอบคลุมมาใช้ในการวางแผนและการดำเนินการ ทุกขั้นตอน และขณะเดียวกัน จะต้องเสริมสร้างพื้นฐานจิตใจของคนในสังคม โดยเฉพาะคนในชาติ ประชาชน สถาบันครอบครัว ผู้บริหาร เจ้าหน้าที่ของรัฐ รวมถึงผู้นำชุมชน เพื่อสร้างความเข้มแข็ง ภายในของแต่ละส่วนในสังคมให้มีสำนึกในคุณธรรม ความซื่อสัตย์สุจริต และให้มี ความรอบรู้ที่เหมาะสม ดำเนินชีวิตด้วยความรู้ อดทน ความเพียร มีสติ ปัญญา และความรอบคอบ เพื่อให้สมดุล และพร้อมต่อการนำการเปลี่ยนแปลงอย่างรวดเร็วและกว้างขวาง ทั้งด้านวัตถุ สังคม สิ่งแวดล้อม และวัฒนธรรมจากโลกภายนอกได้เป็นอย่างดี แตกต่างจากการดำเนินการเพื่อการแข่งขันในเชิงธุรกิจที่มี บริบทเพื่อเพิ่มรายได้ขององค์กร บทบาทในการแข่งขันจึงไม่เหมือนกัน ระบบเศรษฐกิจพอเพียงจึง เป็นการพัฒนาความมั่นคงอย่างสมดุลด้านเศรษฐกิจ สังคม และสิ่งแวดล้อม ชีวิตจึงจะมีความ ปลอดภัยทั้งทางกายและทางจิตวิญญาณ วิธีชีวิตจึงต่างกันระหว่างการแข่งขันเชิงธุรกิจและวิถีชีวิต เศรษฐกิจพอเพียง

ความหมายของ **เศรษฐกิจพอเพียง** ประกอบด้วยคุณสมบัติ ดังนี้

“**ความพอประมาณ**” หมายถึง ความพอดีของปัจจัยต่างๆ สำหรับการทำงานแต่ละประเภท แต่ละเวลา ที่ไม่น้อยเกินไปและไม่มากเกินไป โดยไม่เบียดเบียนตนเองและผู้อื่น เช่น การผลิตและ การบริโภคที่อยู่ในระดับพอประมาณ

“**ความมีเหตุผล**” หมายถึง ปัจจัยเพื่อประกอบการตัดสินใจเกี่ยวกับระดับความพอเพียงนั้น จะต้องเป็นไปอย่างมีเหตุผล โดยพิจารณาจากเหตุปัจจัยที่เกี่ยวข้อง ตลอดจนคำนึงถึงผลที่คาดว่าจะ เกิดขึ้นจากการกระทำนั้นๆ อย่างรอบคอบ

“**ภูมิคุ้มกัน**” หมายถึง รากแก้วด้านระเบียบวินัย เตรียมตัวให้พร้อมรับผลกระทบและการเปลี่ยนแปลงด้านต่าง ๆ ที่จะเกิดขึ้น โดยคำนึงถึงความเป็นไปได้ของสถานการณ์ต่างๆ ที่คาดว่าจะ เกิดขึ้นในอนาคต

**เงื่อนไข** ของการตัดสินใจและดำเนินกิจกรรมต่างๆ ให้อยู่ในระดับพอเพียง 2 ประการ ดังนี้

“**ความรู้**” ประกอบด้วย ความรู้ขั้นสูง จินตมยปัญญา หรือภาวณามยปัญญา ไม่ใช่แค่จำได้ ท่องได้ (สุตตมยปัญญา) ความรอบรู้เกี่ยวกับวิชาการต่าง ๆ ที่เกี่ยวข้องรอบด้าน ความรอบคอบที่จะ นำความรู้เหล่านั้นมาพิจารณาให้เชื่อมโยงกัน เพื่อประกอบการวางแผนและความระมัดระวังใน การปฏิบัติ

“**คุณธรรม**” ที่จะต้องเสริมสร้าง ประกอบด้วย มีความตระหนักในคุณธรรม มีความซื่อสัตย์ สุจริตและมีความอดทน มีความเพียร ใช้สติปัญญาในการดำเนินชีวิต

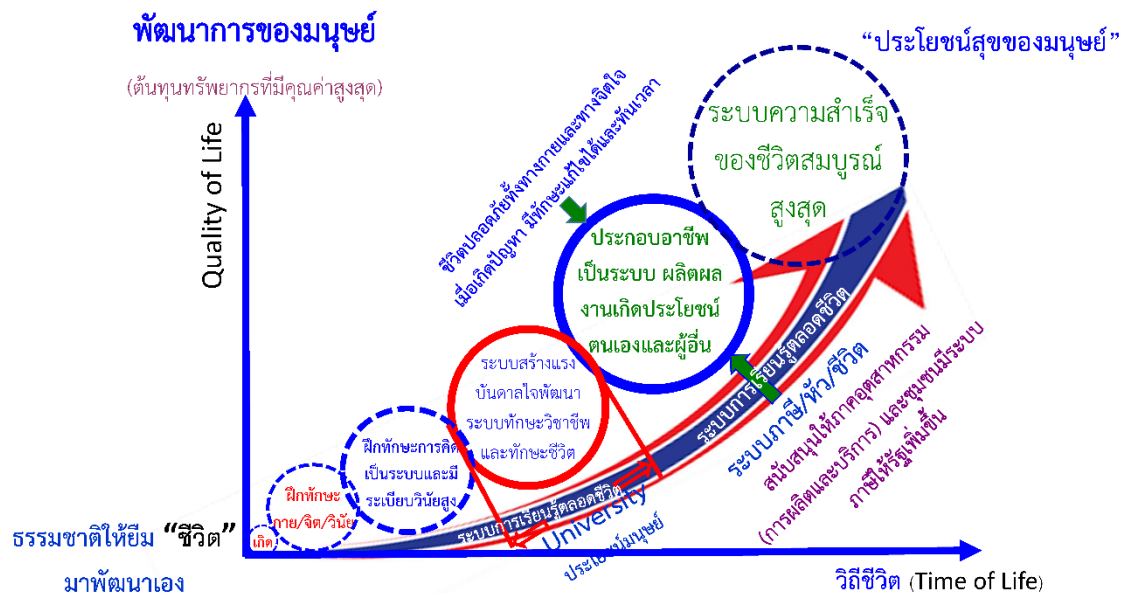
## 2.2.2 ยุทธศาสตร์ชาติ ระยะ 20 ปี (พ.ศ. 2561 – 2580)

การกำหนดให้มียุทธศาสตร์ชาติ เพื่อใช้เป็นแนวทางการกำหนดยุทธศาสตร์การพัฒนาประเทศ ในระยะยาว พร้อมกับการปฏิรูปและพัฒนาระบบและกลไกการบริหารราชการแผ่นดิน สำหรับการ ขับเคลื่อนยุทธศาสตร์ให้สามารถนำไปสู่การปฏิบัติได้อย่างจริงจัง นอกจากนี้ยังจะช่วยยกระดับ คุณภาพของประเทศไทยทุกภาคส่วน นำพาประเทศไทยให้หลุดพ้นหรือบรรเทาความรุนแรงของ

สภาพปัญหาที่เกิดขึ้นในปัจจุบัน รวมถึงสามารถรับมือกับภัยคุกคามและบริหารจัดการความเสี่ยงที่จะเกิดขึ้นในอนาคต และสามารถเปลี่ยนผ่านประเทศไทยไปพร้อมกับการเปลี่ยนแปลงภูมิทัศน์ใหม่ของโลกได้ในอนาคต

➤ สารสำคัญของยุทธศาสตร์ชาติ ประกอบด้วย วิสัยทัศน์ “ประเทศมีความมั่นคง มั่งคั่ง ยั่งยืน เป็นประเทศพัฒนาแล้ว ด้วยการพัฒนาตามปรัชญาเศรษฐกิจพอเพียง” เป็นแผนหลักของการพัฒนาประเทศและเป้าหมายการพัฒนาที่ยั่งยืน (Sustainable Development Goals : SDGs) รวมทั้งการปรับโครงสร้างประเทศไทยไปสู่ประเทศไทย 4.0 โดยใช้ STEM: Science, Technology, Engineering, Mathematics เป็นพื้นฐานในการสร้างผู้ประกอบการด้านเทคโนโลยี (Technopreneur) ที่เพิ่มมากขึ้น นอกจากนั้นได้ให้ความสำคัญกับการมีส่วนร่วมของภาคีการพัฒนาทุกภาคส่วน ตามกรอบการพัฒนาในระยะ 20 ปี ในส่วนที่เกี่ยวข้อง คือ ยุทธศาสตร์ด้านความมั่นคง ยุทธศาสตร์ด้านการพัฒนาและเสริมสร้างศักยภาพคน ยุทธศาสตร์การสร้างโอกาสความเสมอภาคและเท่าเทียมกันทางสังคม ยุทธศาสตร์การสร้างการเติบโตบนคุณภาพชีวิตที่เป็นมิตรกับสิ่งแวดล้อม และยุทธศาสตร์ด้านการปรับสมดุลและพัฒนาระบบการบริหารจัดการภาครัฐ

นอกจากนี้ในการเสนอของบประมาณรายจ่ายประจำปีงบประมาณ พ.ศ. 2560 ให้ความสำคัญกับการดำเนินงานที่สอดคล้องกับกรอบยุทธศาสตร์ชาติ ระยะ 20 ปี ทิศทางและกรอบยุทธศาสตร์ของแผนพัฒนาเศรษฐกิจและสังคมแห่งชาติ ฉบับที่ 12 นโยบายความมั่นคงแห่งชาติ และนโยบายสำคัญของรัฐบาล โดยจัดทำงบประมาณในลักษณะบูรณาการเชิงยุทธศาสตร์ ซึ่งยุทธศาสตร์การจัดสรรงบประมาณรายจ่ายประจำปีงบประมาณ พ.ศ. 2560 ประกอบด้วย แผนงานบุคลากรภาครัฐ แผนงานพื้นฐาน และแผนงานยุทธศาสตร์อื่นๆ ที่เกี่ยวข้อง



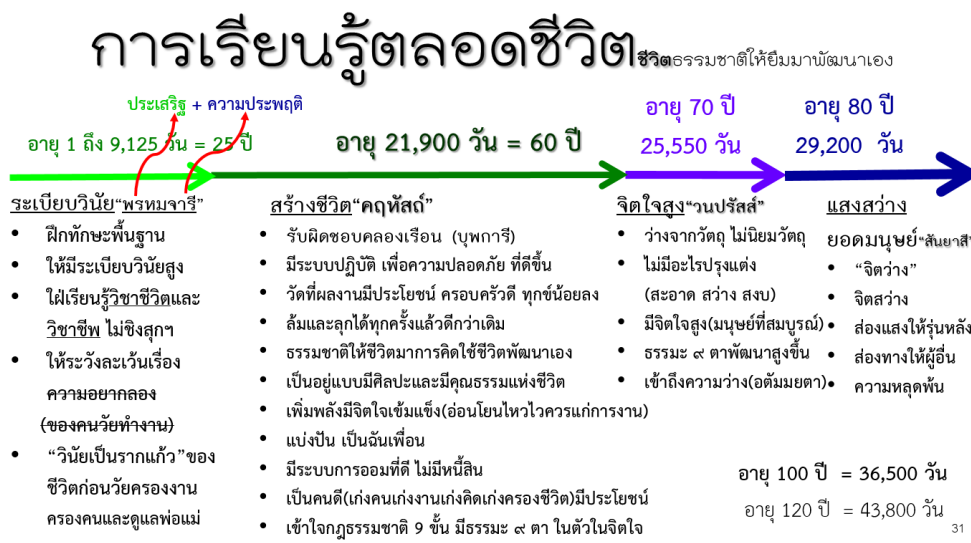
การพัฒนาตามช่วงวัย “คิดอย่างสร้างสรรค์ทำอย่างมืออาชีพ”

39

ภาพที่ 2-1 ระบบปฏิบัติเพื่อพัฒนามนุษย์ให้ปลอดภัยทั้งตนเองและผู้อื่นสุขภาพทางกายและจิตใจสมบูรณ์

จากภาพที่ 2-1 เป็นระบบปฏิบัติตลอดทุกช่วงวัยให้มนุษย์มีความเข้าใจ ให้มีความสำคัญกับพัฒนาการของกายและจิตใจนับแต่แรกเกิด ความมีระเบียบ วินัย ตั้งแต่วัยเด็ก เพื่อให้มีระบบการคิด การวิเคราะห์ มีทั้งศาสตร์และศิลป์ในการพัฒนาชีวิตแต่ละช่วงวัยให้มีความสามารถด้านสังคม เข้าใจ การเปลี่ยนแปลงอย่างเป็นระบบ จนถึงการเข้ามาเรียนรู้ ศึกษาวิชาชีพในสถาบันการศึกษา เพื่อเป็นบุคลากรของโลกที่มีการพัฒนาอาชีพตามความถนัด เป็นผู้นำครอบครัว เป็นที่พึ่งสังคม เป็นผู้เห็นความสำคัญของทุกสรรพสิ่งที่ปรับสมดุลทางธรรมชาติ เป็นมนุษย์ที่มีระบบเศรษฐกิจที่เข้มแข็งมากขึ้น ไม่ต้องร่ำรวยเงินทอง แต่ให้มีการออมที่ดี ไม่เดือดร้อน แต่มีจิตสาธารณะ ช่วยเหลือผู้ที่ต้องการความช่วยเหลือ เป็นส่วนหนึ่งในการพัฒนาประเทศหากสำเร็จวิชาชีพ และวิชาชีพได้ดีแล้วบุคคลนั้นจะปลอดภัยจากความโลภ โกรธ หลง เปี่ยมด้วยคุณธรรม จริยธรรม หากฝึกให้มีในตัวเองแล้วชีวิตจะดำเนินไปตามปกติสอดคล้องกฎธรรมชาติ ที่ว่า “เมื่อมีสิ่งนี้เป็นปัจจัยสิ่งนี้จึงเกิดขึ้น” เป็นระบบพัฒนามนุษย์ให้มีความรู้สูงสุด ทำให้บุคคลนั้นเข้าใจได้ว่า “ชีวิตนั้นธรรมชาติให้ยืมมาพัฒนาเอง ไม่นานธรรมชาติก็จะนำกลับไปไม่มีตนอีกเลย” จึงต้องมุ่งมั่นพัฒนาตนให้ดี มีชีวิตเข้าใจธรรมชาติ จิตสะอาดตั้งมั่นว่องไวในการทำงาน ผลิตผลงานที่ดีมีประโยชน์ พัฒนาดนอยู่เสมอสร้างผลงานที่เกิดประโยชน์ตนเองและผู้อื่นตลอดชีวิต

เครื่องมือที่ช่วยทำให้ประสบผลสำเร็จสูงสุด คือ กฎธรรมชาติ ที่มีการใช้ในหลักการปฏิบัติในบางศาสนา อาทิ อริยสัจจ์ หากปฏิบัติได้ถูกต้องแล้วมนุษย์ก็จะมีความสามารถสูงทั้งการคิดการแก้ปัญหาและปลอดภัยจากความทุกข์ได้ มีความสามารถสูงในด้านการคิดวิเคราะห์อย่างเป็นระบบ พัฒนาจิตใจให้เป็นผู้มีจิตใจสูง เข้าใจความไม่คงอยู่ ไม่ถาวร ยกเว้นการสร้างสิ่งที่เป็นประโยชน์ผู้อื่นนั้นเป็นหน้าที่ตามกฎธรรมชาติ หากพัฒนาได้อย่างเหมาะสมแล้วทำให้จะมีทักษะการเรียนรู้สอดคล้องตามแนวทางการพัฒนาในศตวรรษที่ 21 เป็นระบบการพัฒนาตั้งแต่เด็ก เข้าสู่วัยรุ่น วัยทำงาน วัยพักจากการงาน ตลอดทุกช่วงวัยให้คนไทยมีความสามารถสูง มีการประกอบอาชีพที่พัฒนาด้วยตนเอง มุ่งสู่การเป็นผู้ประกอบการเป็นสังคมแห่งการสร้างนวัตกรรมและเทคโนโลยี ที่ปัจจัยสำคัญสำหรับพัฒนาประเทศไทย 4.0 ได้อย่างมีประสิทธิภาพและประสิทธิผล



ภาพที่ 2-2 ระบบพัฒนาวินัยคุณภาพชีวิตที่ดีตามช่วงวัยด้วยการเรียนรู้ตลอดชีวิตและมีชีวิตสมบูรณ์

จากภาพที่ 2-2 แสดงระบบปฏิบัติแต่ละช่วงวัยในการพัฒนามนุษย์ให้ระเบียบวินัยเป็นฐาน เป็นรากแก้วสำหรับใช้ชีวิตให้ปลอดภัยและก้าวหน้าอย่างถูกต้อง เป็นบุคคลที่พัฒนาประเทศประเทศ ผู้มีความมั่นคง มั่งคั่ง และยั่งยืน โดยเน้นการพัฒนาทักษะการคิดวิเคราะห์เป็นระบบ พัฒนามนุษย์ให้เป็นผู้มีคุณธรรม จริยธรรม และมีระเบียบวินัย (แผนพัฒนาฯ ฉบับที่ 12) มหาวิทยาลัย มุ่งพัฒนาศักยภาพคนให้มีความรู้ความสามารถพัฒนาตนเองตลอดชีวิต การเรียนการสอนในมหาวิทยาลัยสร้างระบบศิษย์เก่าที่ประสบผลสำเร็จสูง เป็นบุคคลที่มีคุณค่าตลอดชีวิต สำหรับการพัฒนาสังคมและประเทศชาติ

### 2.2.3 แผนพัฒนาเศรษฐกิจและสังคมแห่งชาติ ฉบับที่ 12 (พ.ศ. 2560 – 2564)

เมื่อพิจารณาจากสถานะของประเทศและบริบทการเปลี่ยนแปลงต่างๆ ทำให้การนำแผนพัฒนาฯ ฉบับที่ 12 เพื่อการพัฒนาประเทศ กำหนดให้คนเป็นศูนย์กลางการพัฒนาตามหลักความสมดุลและยั่งยืน ให้ความสำคัญกับการกำหนดทิศทางการพัฒนาที่มุ่งสู่การเปลี่ยนผ่านประเทศไทย จากประเทศที่มีรายได้ปานกลางไปสู่ประเทศที่มีรายได้สูง มีความมั่นคง และยั่งยืน สังคมอยู่ร่วมกันอย่างมีความสุขและนำไปสู่การบรรลุวิสัยทัศน์ “มั่นคง มั่งคั่ง ยั่งยืน” ของประเทศ จึงพบว่ามหาวิทยาลัยควรดำเนินการอย่างไร ในเป้าหมายการพัฒนา 6 ประเด็น ได้แก่

ประเด็นที่ 1 คนไทยมีคุณลักษณะเป็นคนไทยที่สมบูรณ์ นั้นเกี่ยวข้องกับการจัดการเรียนการสอนเพื่อพัฒนาความรู้ความสามารถทั้งวิชาชีพและวิชาชีพชีวิตอย่างไร

ประเด็นที่ 2 ความเหลื่อมล้ำทางด้านรายได้และความยากจนลดลง มหาวิทยาลัยต้องพัฒนาทักษะวิชาชีพตามที่สังคมหรือผู้ประกอบการต้องการอย่างไร

ประเด็นที่ 3 ระบบเศรษฐกิจมีความเข้มแข็งและแข่งขันได้ พื้นฐานที่สำคัญในการพัฒนาความเป็นมนุษย์ที่สมบูรณ์ ได้แก่ ความมีระเบียบวินัย ใฝ่เรียนรู้ การสร้างภูมิคุ้มกัน ด้วยความรู้ความสามารถด้านวิชาชีพเป็นหน้าที่ของสถาบันการศึกษาต้องพัฒนาระบบการเรียนการสอนที่มีประสิทธิภาพสูงให้ผู้เรียนสามารถสร้างอาชีพเพื่อการประกอบอาชีพสร้างระบบเศรษฐกิจทั้งของตนและส่วนรวมต่อไป

ประเด็นที่ 4 ทุนทางธรรมชาติและคุณภาพสิ่งแวดล้อมสามารถสนับสนุนการเติบโตที่เป็นมิตรกับสิ่งแวดล้อมมีความมั่นคงทางอาหาร พลังงาน และน้ำ การพัฒนาเทคโนโลยีที่เกี่ยวข้องสถาบันการศึกษาต้องพัฒนาผลงานวิจัยและนวัตกรรมบนฐานความรู้ทางวิทยาศาสตร์ประยุกต์เพื่อการพัฒนาเทคโนโลยีใหม่อย่างไร

ประเด็นที่ 5 มีความมั่นคงในเอกราชและอธิปไตย สังคมปลอดภัย สามัคคี สร้างภาพลักษณ์ดี และเพิ่มความเชื่อมั่นของนานาชาติต่อประเทศไทย ดังนั้น บทบาทของมหาวิทยาลัยและสถาบันการศึกษา ในการพัฒนามนุษย์ด้านจิตวิญญาณให้มีทั้งศาสตร์และศิลปะในการครองชีวิต มีความรัก สามัคคี เป็นหน้าที่ของสถาบันการศึกษาโดยตรง ในการพัฒนาแต่ละช่วงวัย

ประเด็นที่ 6 มีระบบบริหารจัดการภาครัฐที่มีประสิทธิภาพ ทันสมัย โปร่งใสตรวจสอบได้ กระจายอำนาจและมีส่วนร่วมจากประชาชน ในส่วนนี้เน้น ศิลธรรม การมีระเบียบวินัย การเคารพสิทธิ และเข้าใจหน้าที่ เป็นพื้นฐานของการพัฒนาทรัพยากรบุคคลตั้งแต่แรกเกิดและเติบโตเป็นผู้ใหญ่

อย่างไรก็ตามมหาวิทยาลัยเป็นองค์กรสนับสนุนยุทธศาสตร์การเสริมสร้างและพัฒนาศักยภาพทุนมนุษย์ ตามแนวทางที่สำคัญประกอบด้วย



- 1) การพัฒนาคนไทยให้มีคุณธรรม จริยธรรม ความมีระเบียบวินัย จิตสาธารณะและพฤติกรรมที่พึงประสงค์
- 2) พัฒนาศักยภาพคนให้มีทักษะ ความรู้ และความสามารถในการดำรงชีวิตอย่างมีคุณค่า มีการพัฒนาทักษะทางสมองและทางสังคมที่เหมาะสม เด็กวัยเรียนและวัยรุ่นมีทักษะการคิดวิเคราะห์อย่างเป็นระบบ
- 3) มหาวิทยาลัยจำเป็นต้องสร้างความเชื่อมั่นต่อระบบการพัฒนาการเรียนการสอนเพื่อยกระดับคุณภาพการศึกษาและการเรียนรู้ตลอดชีวิต
- 4) องค์กรความรู้ด้านวิชาชีพ ด้านสุขภาพกายสุขภาพจิต เป็นบทบาทโดยรวมที่มหาวิทยาลัยควรดำเนินการพัฒนาการเรียนการสอนเพื่อลดปัจจัยเสี่ยงด้านสุขภาพและส่งเสริมให้หน่วยงานในภาคส่วนที่เกี่ยวข้องคำนึงถึงผลกระทบต่อสุขภาพโดยรวมของประชาชน
- 5) เพิ่มประสิทธิภาพการบริหารจัดการระบบสุขภาพของบุคลากร นักศึกษา สังคม และชุมชน
- 6) พัฒนาระบบการดูแลและสร้างสภาพแวดล้อมที่เหมาะสมกับสังคมสูงวัย
- 7) พัฒนาสถาบันการศึกษาเป็นแหล่งบริการความรู้ทางวิชาการที่ทุกคนเข้าถึง

## มนุษย์ = มะ นะ + อุ ษะ ยะ

ความเก่ง(ฉลาด)	ความดีมีปัญญา(เย็นใจ)
<p><b>รู้วิชาชีพ</b> “ความมีทักษะวิชาชีพ” ทำงานได้ดี มีความรู้ในวิชาชีพ พัฒนาอาชีพเชี่ยวชาญในอาชีพ <b>ผลสัมฤทธิ์</b> คือ ชำนาญ”กาย วาจา” ผลิตผลงานใหม่เป็นรูปธรรมประโยชน์ส่วนรวม เสริมรายได้ มีทรัพย์สินตามหลักเศรษฐกิจพอเพียง <b>ผลลัพธ์ขั้นสูง</b> คือ สุขภาพกายดี ไม่มีส่วนเกิน ร่างกายแข็งแรง ไม่เจ็บป่วย ช่วยเหลือคนอื่น</p>	<p><b>รู้จิตวิญญาณ</b> “ความมีปัญญา” คือ มีทักษะชีวิต จิตเห็นทุกข์ก่อนเป็นทุกข์ (จิตใจสูง เห็นความไม่เที่ยงเปลี่ยนแปลงน่าระอาไม่ถาวร) จึงไม่มีอะไรๆ ประุ่งแต่งจิตใจได้ จิตสะอาด มีสติ ตั้งมั่นว่องไวควรแก่การงานมีสมาธิ <b>ผลสัมฤทธิ์</b> คือ ไม่น้อยใจ ไม่กังวล ไม่หุดหู่ ไม่ฟูไม่แฟบ ไม่ร้อนใจ ไม่ขุ่น ไม่ข้อง ไม่เคือง ไม่โกรธ ไม่อิจฉาริษยา ในทางจิตใจ ในทางวิญญาณ ในทางนามธรรม <b>ผลลัพธ์ขั้นสูง</b> คือ เย็นจิต เย็นใจ จิตสะอาด สุขภาพจิตใจดีมีความบริสุทธิ์ ทำงานยากๆ หนักๆ ไม่เครียด มีความเป็นผู้นำในการให้อภัย</p>

### มีชีวิตและใช้ชีวิตอย่างปลอดภัย

ทำให้ทุกๆ เวลาใช้ชีวิตแบบไม่มีทุกข์ รู้ทันจิตใจในทุกๆ วินาที ตลอดไปถึงวันสุดท้ายของชีวิต

คำว่า “มนุษย์” มาจากคำว่า มะนะ หรือ มโน ซึ่งแปลว่า ใจ นำไปสนธิกับคำว่า อุชยะ ซึ่งแปลว่า สูง จึงแปลว่า ผู้มีจิตใจสูง

ภาพที่ 2-3 การพัฒนามนุษย์ให้ประสบผลสำเร็จด้านวิชาชีพการดำรงชีวิตที่เข้มแข็งและปลอดภัย

จากภาพที่ 2-3 แสดงผลสำเร็จในการพัฒนามนุษย์ให้สอดคล้องตามแผนพัฒนาเศรษฐกิจและสังคมแห่งชาติ ฉบับที่ 12 หากประสบผลสำเร็จ มนุษย์ ซึ่งแปลว่า ผู้มีจิตใจสูงจากการพัฒนาอย่างเป็นระบบโดยการปฏิบัติ นั้น จะมีทั้งทักษะวิชาชีพเพื่อการประกอบอาชีพที่ถูกต้องขณะเดียวกันก็เป็นผู้มีทักษะการดำรงชีวิตที่สมบูรณ์มีจิตใจสูง ยิ่งอายุเหลือน้อยลงๆ อวิชาในจิตใจก็น้อยลงๆ และหมดไปในที่สุด จึงเป็นผู้ที่เย็นใจในการใช้ชีวิตหรือการมีชีวิตอย่างจิตใจสมบูรณ์แม้จะประสบกับปัญหาหนัก

หรือแก้ไขยากก็ตาม ดังนั้น จึงเป็นผู้มีจิตวิญญาน ความมีปัญญาอย่างแท้จริงในตัวในจิตใจ อย่างไรก็ตาม เพื่อให้การพัฒนาาระบบคุณภาพการศึกษาสอดคล้องแผนพัฒนาฯ ฉบับที่ 12 แนวทางการพัฒนา มนุษย์ที่สำคัญ ประกอบด้วย

1) ปรับเปลี่ยนค่านิยมคนไทยให้มีคุณธรรม จริยธรรม มีวินัย จิตสาธารณะ และพฤติกรรมที่พึง ประสงค์ อาทิ ส่งเสริมให้มีกิจกรรมการเรียนการสอนทั้งในและนอกห้องเรียนที่สอดแทรกคุณธรรม จริยธรรม ความมีระเบียบวินัย และจิตสาธารณะ

2) พัฒนาศักยภาพคนให้มีทักษะ ความรู้ และความสามารถในการดำรงชีวิตอย่างมีคุณค่า อาทิ ส่งเสริมเด็กปฐมวัยให้มีการพัฒนาทักษะทางสมองและทางสังคมที่เหมาะสม เด็กวัยเรียนและวัยรุ่นมี ทักษะการคิดวิเคราะห์อย่างเป็นระบบ

3) ยกกระดับคุณภาพการศึกษาและการเรียนรู้ตลอดชีวิต อาทิ ปรับระบบบริหารจัดการ สถานศึกษาขนาดเล็กให้มีการจัดทรัพยากรร่วมกันให้มีขนาดและจำนวนที่เหมาะสม ปรับปรุงแหล่ง เรียนรู้ในชุมชนให้เป็นแหล่งเรียนรู้เชิงสร้างสรรค์และมีชีวิต

4) ลดปัจจัยเสี่ยงด้านสุขภาพและให้ทุกภาคส่วนคำนึงถึงผลกระทบต่อสุขภาพ อาทิ ส่งเสริมให้ มีกิจกรรมทางสุขภาพและโภชนาการที่เหมาะสมกับวัย ปรับปรุงมาตรการในการควบคุมปัจจัย ที่ส่งผลเสียต่อสุขภาพ

5) เพิ่มประสิทธิภาพการบริหารจัดการระบบสุขภาพและปรับระบบการเงินการคลังด้านสุขภาพ อาทิ ปรับระบบบริหารจัดการทรัพยากรร่วมกับสถานพยาบาลในเขตพื้นที่สุขภาพ

6) พัฒนาระบบการดูแลและสร้างสภาพแวดล้อมที่เหมาะสมกับสังคมการศึกษา การทำงาน จนถึงผู้สูงอายุ อาทิ ผลักดันให้มีการดูแลผู้สูงอายุระยะยาว

7) ผลักดันให้สถาบันมีส่วนร่วมพัฒนาประเทศอย่างเข้มแข็ง อาทิ กำหนดมาตรการดูแล ครอบครัวยุคกลาง และเป็นสถาบันการศึกษาเป็นแหล่งบริการความรู้ทางวิชาการที่ทุกคนเข้าถึงได้

แสดงผลลัพธ์รูปแบบการพัฒนาคนไทยให้มีคุณลักษณะเป็นมนุษย์ที่สมบูรณ์ มีระเบียบวินัย มีทัศนคติและพฤติกรรมตามบรรทัดฐานที่ดีของสังคม มีความเป็นพลเมืองต้นรู้ มีความสามารถ ในการปรับตัวได้อย่างรู้เท่าทันสถานการณ์ มีความรับผิดชอบและทำประโยชน์ต่อส่วนรวม มีสุขภาพ กายและใจที่ดีมีความเจริญ อกงามทางจิตวิญญาณ มีวิถีชีวิตที่พอเพียง และมีความเป็นไทย

เพื่อให้มหาวิทยาลัยวางรากฐานให้มนุษย์เป็นมนุษย์ที่สมบูรณ์ มีคุณธรรมจริยธรรม มีระเบียบ วินัย ค่านิยมที่ดี มีจิตสาธารณะ และมีความสุข โดยมีสุขภาวะและสุขภาพที่ดี ครอบครัวยุคใหม่เข้มแข็ง ตลอดจน เป็นผู้ที่เก่งด้านการทำงานที่มีทักษะความรู้ความสามารถและพัฒนาตนเองได้ต่อเนื่อง ตลอดชีวิต

สำหรับการจัดการการศึกษาตามแผนยุทธศาสตร์ 15 ปี มหาวิทยาลัยมุ่งพัฒนาทุนมนุษย์ ที่เข้าสู่ระบบการจัดการเรียนการสอนเฉพาะทางสอดคล้องตามอัตลักษณ์ จะเป็นผู้มีความมั่นคงทาง เศรษฐกิจและสังคม สร้างความเป็นธรรมในการเข้าถึงทรัพยากรและบริการทางสังคมที่มีคุณภาพ ส่งเสริมผู้ด้อยโอกาสได้รับการพัฒนาศักยภาพ รวมทั้งชุมชนมีความเข้มแข็งและพึ่งพาตนเองได้

การพัฒนามหาวิทยาลัยนำไปสู่การพัฒนาอย่างถูกต้องแล้วจะมีทรัพยากรบุคคลเพื่อการรักษา และฟื้นฟูทรัพยากรธรรมชาติและคุณภาพสิ่งแวดล้อมให้สามารถสนับสนุนการเติบโตในด้านต่างๆ อย่างเป็นมิตรกับธรรมชาติ สิ่งแวดล้อมและการมีคุณภาพชีวิตที่ดีตลอดไป

## 2.2.4 นโยบายและจุดเน้นของรัฐมนตรีว่าการกระทรวงศึกษาธิการ

จากนโยบายด้านการศึกษารัฐมนตรีว่าการกระทรวงศึกษาธิการที่เกี่ยวข้องกับมหาวิทยาลัยเทคโนโลยีราชมงคลพระนคร โดยเฉพาะนโยบายส่งเสริมและสนับสนุนการศึกษา ประกอบด้วย

- 1) การแปลงกระแสพระราชดำรัสของพระบาทสมเด็จพระเจ้าอยู่หัวฯ ที่เกี่ยวข้องกับการปฏิรูปการศึกษาไปสู่การปฏิบัติ ในส่วนนี้มหาวิทยาลัยควรนำมาเพื่อพิจารณาสำหรับการพัฒนาหลักสูตร
- 2) การปฏิรูปการศึกษา ในส่วนนี้มหาวิทยาลัยควรมีการพัฒนาองค์ความรู้ที่มีคุณภาพเป็นผู้นำในการดำเนินการภายใต้กฎระเบียบที่เกี่ยวข้อง
- 3) การแก้ไขปัญหาการทุจริต ในส่วนนี้มหาวิทยาลัยควรมีระบบการสอนเน้นคุณธรรม จริยธรรมปลูกฝังจิตสาธารณะ อย่างเปี่ยมพรธรรม
- 4) การลดความเหลื่อมล้ำทางการศึกษา ควรเปิดรับผู้ด้อยโอกาสมาพัฒนา
- 5) การยกระดับมาตรฐานภาษาอังกฤษในทุกหลักสูตร
- 6) การสร้างค่านิยมอาชีวศึกษา มทร.พระนคร สามารถพัฒนาหลักสูตรเพื่อต่อยอดอาชีวศึกษาด้านวิชาชีพเนื่องจากมีพื้นฐานด้านวิชาชีพที่เกี่ยวข้องกัน
- 7) การจัดการเรียนการสอนทวิภาคีร่วมกับสถานประกอบการ
- 8) การผลิตนักศึกษาตามความถนัด
- 9) การสร้างความเข้มแข็งของโรงเรียนในท้องถิ่นโดยมีสถาบันอุดมศึกษาเป็นที่เล็งมหาวิทยาลัยควรพัฒนาองค์ความรู้เพื่อการเป็นผู้บริการวิชาการให้กับอาชีวศึกษาเพื่อวางแผนทางผลิตบัณฑิตนักปฏิบัติทักษะสูง และเป็นพี่เลี้ยงวิทยาลัยอาชีวศึกษาในระยะยาว
- 10) การส่งเสริมการเรียนรู้ตลอดชีวิต
- 11) การลดภาระงาน/กิจกรรมที่ไม่เกี่ยวกับการเรียนการสอนของครูและนักเรียน
- 12) การนำ ICT มาใช้ในการบริหารงานอย่างทั่วถึง และมีประสิทธิภาพ

## 2.2.5 นโยบายและแผนวิทยาศาสตร์เทคโนโลยีและนวัตกรรมแห่งชาติ ฉบับที่ 1 (พ.ศ. 2555 - 2564) สำนักงานคณะกรรมการนโยบายวิทยาศาสตร์เทคโนโลยีและนวัตกรรมแห่งชาติ

นโยบายและแผนวิทยาศาสตร์เทคโนโลยีและนวัตกรรมแห่งชาติ ฉบับที่ 1 (พ.ศ. 2555 - 2564) จัดทำขึ้นโดยมีวัตถุประสงค์หลักเพื่อการพัฒนาประเทศไทยให้มีระบบเศรษฐกิจที่มีการขยายตัวอย่างมีคุณภาพและมีเสถียรภาพ ตลอดจนมีการกระจายประโยชน์อย่างเป็นธรรมสู่สังคม ชุมชน ท้องถิ่น โดยได้บัญญัติ “ปรัชญาของเศรษฐกิจพอเพียง” มาเป็นปรัชญานำทางในการพัฒนาควบคู่ไปกับอนาคตของประเทศที่มีวิทยาศาสตร์ เทคโนโลยี และนวัตกรรมเป็นเครื่องมือช่วยพัฒนาประเทศไทย ภายใต้วิสัยทัศน์ “นวัตกรรมเขียว เพื่อสังคมดีมีคุณภาพและเศรษฐกิจที่มีเสถียรภาพ” ซึ่งสอดคล้องกับทิศทางการพัฒนาประเทศของรัฐบาลที่ต้องการเห็นประเทศไทยสามารถแข่งขันได้อย่างยั่งยืน มีเศรษฐกิจชุมชนเข้มแข็ง เป็นสังคมแห่งการเรียนรู้ และประชาชนมีคุณภาพชีวิตที่ดีขึ้น โดยในการดำเนินการเพื่อขับเคลื่อนประเทศไปสู่วิสัยทัศน์ดังกล่าว ได้กำหนดกรอบการพัฒนาของนโยบายและแผนฯ 5 ประการ ได้แก่

- 1) พัฒนางานด้านวิทยาศาสตร์ เทคโนโลยี และนวัตกรรมเพื่อสนับสนุนการสร้างสังคมคุณภาพที่มีภูมิคุ้มกัน
  - 2) พัฒนางานด้านวิทยาศาสตร์ เทคโนโลยีและนวัตกรรม เพื่อสนับสนุนการสร้างเศรษฐกิจให้มีความ คุณภาพ เสถียรภาพ โดยมีการเชื่อมโยงกับเศรษฐกิจโลกและภูมิภาค
  - 3) พัฒนางานด้านวิทยาศาสตร์ เทคโนโลยีและนวัตกรรม เพื่อรองรับการเปลี่ยนแปลงสภาพภูมิอากาศ
  - 4) พัฒนาและผลิตกำลังคนด้านวิทยาศาสตร์ เทคโนโลยีและนวัตกรรม เพื่อรองรับการเปลี่ยนแปลงประชากรศาสตร์
  - 5) พัฒนาปัจจัยสนับสนุนด้านโครงสร้างพื้นฐานวิทยาศาสตร์ เทคโนโลยี และนวัตกรรม เพื่อสนับสนุนการเพิ่มขีดความสามารถในการแข่งขันของประเทศ
- ยุทธศาสตร์ของนโยบายและแผนวิทยาศาสตร์เทคโนโลยีและนวัตกรรมแห่งชาติ ฉบับที่ 1 (พ.ศ. 2555 - 2564) ประกอบด้วย (1) การพัฒนาความเข้มแข็งของสังคม ชุมชน และท้องถิ่นด้วยวิทยาศาสตร์เทคโนโลยีและนวัตกรรม (2) การเพิ่มขีดความสามารถ ความยืดหยุ่น และนวัตกรรมในภาคเกษตร ผลิตและบริการด้วยวิทยาศาสตร์เทคโนโลยีและนวัตกรรม (3) การเสริมสร้างความมั่นคงด้านพลังงาน ทรัพยากรธรรมชาติและสิ่งแวดล้อมของประเทศด้วยวิทยาศาสตร์เทคโนโลยีและนวัตกรรม (4) การพัฒนาและเพิ่มศักยภาพทุนมนุษย์ของประเทศด้านวิทยาศาสตร์เทคโนโลยีและนวัตกรรม และ (5) การส่งเสริมและสนับสนุนการพัฒนาโครงสร้างพื้นฐาน และปัจจัยเอื้อด้านวิทยาศาสตร์เทคโนโลยีและนวัตกรรมของประเทศ เพื่อเพิ่มขีดความสามารถในการแข่งขัน

## 2.2.6 นโยบายและยุทธศาสตร์การวิจัยของชาติ ฉบับที่ 9 (พ.ศ. 2560 - 2564) สำนักงานคณะกรรมการวิจัยแห่งชาติ

นโยบายและยุทธศาสตร์การวิจัยของชาติ ฉบับที่ 9 (พ.ศ. 2560 - 2564) มีวิสัยทัศน์ว่า “ประเทศไทยเป็นประเทศที่พัฒนาบนพื้นฐานการวิจัยและนวัตกรรม มีผลงานวิจัยที่มีคุณภาพ มีการนำองค์ความรู้และนวัตกรรมจากงานวิจัยไปใช้ให้เกิดประโยชน์ได้จริงในด้านเศรษฐกิจและสังคม และมีความพร้อมด้านโครงสร้างพื้นฐานและบุคลากรด้านการวิจัยและพัฒนาทั้งเชิงปริมาณและเชิงคุณภาพ เพื่อสนับสนุนการพัฒนาประเทศให้มั่นคง มั่งคั่ง อย่างยั่งยืน”

ยุทธศาสตร์การวิจัยแห่งชาติ ประกอบด้วย 7 ยุทธศาสตร์การวิจัย ได้แก่

- 1) เร่งส่งเสริมการวิจัยและพัฒนาเพื่อให้บรรลุเป้าหมายและสนองตอบต่อประเด็นเร่งด่วนตามยุทธศาสตร์และแผนพัฒนาประเทศ และภารกิจของหน่วยงาน โดยรัฐลงทุนเพื่อการวิจัยและพัฒนาเพิ่มขึ้นอย่างต่อเนื่อง
- 2) ส่งเสริมและสนับสนุนการวิจัยและพัฒนาในภาคเอกชน
- 3) ส่งเสริมการนำกระบวนการวิจัย ผลงานวิจัย องค์ความรู้ นวัตกรรม และเทคโนโลยีจากงานวิจัยไปใช้ประโยชน์อย่างเป็นรูปธรรม โดยความร่วมมือของภาคส่วนต่างๆ
- 4) เร่งรัดพัฒนาระบบวิจัยของประเทศให้เข้มแข็ง เป็นเอกภาพ และยั่งยืน รวมถึงสร้างระบบนิเวศการวิจัยที่เหมาะสม
- 5) พัฒนาและเสริมสร้างความเข้มแข็งของโครงสร้างพื้นฐานด้านการวิจัยและพัฒนาของประเทศ

6) เพิ่มจำนวนและพัฒนาศักยภาพของบุคลากรด้านการวิจัยและพัฒนา เพื่อเพิ่มขีดความสามารถในการแข่งขันของประเทศ

7) พัฒนาความร่วมมือของเครือข่ายวิจัยในประเทศและระหว่างประเทศ

### 2.2.7 แผนการศึกษาแห่งชาติ พ.ศ.2560 - 2579

กระทรวงศึกษาธิการ โดยสำนักงานเลขาธิการสภาการศึกษาได้จัดทำแผนการศึกษาแห่งชาติ พ.ศ. 2560 - 2579 เพื่อวางกรอบเป้าหมายและทิศทางการจัดการศึกษาของประเทศ โดยมีวิสัยทัศน์ “คนไทยทุกคนได้รับการศึกษาและเรียนรู้ตลอดชีวิตอย่างมีคุณภาพ ดำรงชีวิตอย่างเป็นสุข สอดคล้องกับหลักปรัชญาของเศรษฐกิจพอเพียง และการเปลี่ยนแปลงของโลกศตวรรษที่ 21” โดยมียุทธศาสตร์ 6 ด้าน ประกอบด้วย

- 1) การจัดการศึกษาเพื่อความมั่นคงของสังคมและประเทศชาติ
- 2) การผลิตและพัฒนากำลังคน การวิจัย และนวัตกรรมเพื่อสร้างขีดความสามารถในการแข่งขันของประเทศ
- 3) การพัฒนาศักยภาพคนทุกช่วงวัย และการสร้างสังคมแห่งการเรียนรู้
- 4) การสร้างโอกาสความเสมอภาค และความเท่าเทียมทางการศึกษา
- 5) การจัดการศึกษาเพื่อสร้างเสริมคุณภาพชีวิตที่เป็นมิตรกับสิ่งแวดล้อม
- 6) การพัฒนาประสิทธิภาพของระบบบริหารจัดการศึกษา

แผนการศึกษาชาติมุ่งหมายให้เกิดผลลัพธ์สุดท้าย คือ ผู้เรียนมีคุณลักษณะและทักษะการเรียนรู้ในศตวรรษที่ 21 ได้แก่

- การอ่าน (Reading)
  - การเขียน (Writing)
  - การคิดเลข (Arithmetic)
  - ทักษะด้านการคิดอย่างมีวิจารณญาณและทักษะในการแก้ปัญหา (Critical Thinking and Problem Solving)
  - ทักษะด้านการสร้างสรรค์และนวัตกรรม (Creativity and Innovation)
  - ทักษะด้านความเข้าใจต่างวัฒนธรรมต่างกระบวนทัศน์ (Cross – cultural Understanding)
  - ทักษะด้านความร่วมมือการทำงานเป็นทีมและภาวะผู้นำ (Collaboration, Teamwork and Leadership)
  - ทักษะด้านการสื่อสาร สารสนเทศและการรู้เท่าทันสื่อ (Communications, Information and Media Literacy)
  - ทักษะด้านคอมพิวเตอร์และเทคโนโลยีสารสนเทศและการสื่อสาร (Computing and ICT Literacy)
  - ทักษะอาชีพและทักษะการเรียนรู้ (Career and Learning Skills)
  - ความมีเมตตา กรุณา มีวินัย คุณธรรม จริยธรรม (Compassion)
- การพัฒนาการศึกษาที่ประสบผลสำเร็จ หมายถึง การพัฒนาผู้เรียนให้สามารถสร้างนวัตกรรมด้านสังคม การบริหารจัดการ เศรษฐกิจเพื่อการพัฒนาประเทศให้มีความมั่นคงและยั่งยืน

### 2.2.8 แผนยุทธศาสตร์สำนักงานคณะกรรมการการอุดมศึกษา

เพื่อเป็นกรอบทิศทางการดำเนินงานของสำนักงาน คณะกรรมการการอุดมศึกษา ได้แก่นโยบายรัฐบาลด้านการศึกษา เพื่อส่งเสริมการจัดการศึกษาของสถาบันการศึกษา ดังนี้

1) การส่งเสริมและพัฒนากิจการอุดมศึกษา เป็นองค์กรหลักด้านอุดมศึกษา เสนอนโยบายและแผนการอุดมศึกษาที่สอดคล้องกับการพัฒนาเศรษฐกิจและสังคม และกำหนดทิศทางการพัฒนาสถาบันอุดมศึกษา ส่งเสริมการจัดการศึกษาระดับอุดมศึกษาให้มีคุณภาพ รวมทั้งส่งเสริมความร่วมมือกับอุดมศึกษาต่างประเทศ

2) การส่งเสริมการผลิตและพัฒนากำลังคน วางแผนและส่งเสริมการผลิตและพัฒนากำลังคนเพื่อผลิตบัณฑิตให้สอดคล้องกับทิศทางในการพัฒนาประเทศ ทั้งเชิงปริมาณและคุณภาพ รวมทั้งส่งเสริมการพัฒนากำลังคนในวัยทำงาน โดยมีฐานข้อมูลการผลิตบัณฑิตรายสาขาวิชา

3) การส่งเสริมงานวิจัยเพื่อพัฒนาประเทศ ส่งเสริมงานวิจัยและนวัตกรรม การใช้ประโยชน์ในเชิงสาธารณะและเชิงพาณิชย์ และเพิ่มศักยภาพของโครงสร้างพื้นฐานเพื่อการศึกษาและการวิจัย

### 2.2.9 แผนพัฒนาดิจิทัลเพื่อเศรษฐกิจและสังคม กระทรวงดิจิทัลเพื่อเศรษฐกิจและสังคม

แผนพัฒนาดิจิทัลเพื่อเศรษฐกิจและสังคม มุ่งเน้นการพัฒนาดิจิทัลเพื่อเศรษฐกิจและสังคมอย่างต่อเนื่องให้สอดคล้องกับการจัดทำยุทธศาสตร์ชาติ เพื่อให้สามารถรองรับพลวัตของเทคโนโลยีดิจิทัล จึงได้กำหนดแนวทางการพัฒนาหรือภูมิทัศน์ดิจิทัลออกเป็น 4 ระยะ เพื่อนำไปสู่ความสำเร็จในการพัฒนาประเทศ ตามที่กำหนด คือ “ปฏิรูปประเทศไทยสู่ดิจิทัลไทยแลนด์” เพื่อให้ประเทศไทยที่สามารถสร้างสรรค์และใช้ประโยชน์จากเทคโนโลยีดิจิทัลในการพัฒนาโครงสร้างพื้นฐาน นวัตกรรม ข้อมูล ทุนมนุษย์ เพื่อขับเคลื่อนการพัฒนาเศรษฐกิจและสังคมของประเทศสู่ความมั่นคงและยั่งยืน โดยมีรายละเอียด ดังนี้

ยุทธศาสตร์ที่ 1 พัฒนาโครงสร้างพื้นฐานดิจิทัลประสิทธิภาพสูงให้ครอบคลุมทั่วประเทศ มุ่งพัฒนาโครงสร้างพื้นฐานดิจิทัลประสิทธิภาพสูง ประชาชนทุกคนสามารถเข้าถึงและใช้ประโยชน์ได้ โดยกำหนดให้เทคโนโลยีที่ใช้มีความเร็วพอเพียงกับความต้องการและให้มีบริการที่ไม่เป็นอุปสรรคในการเข้าถึงบริการของประชาชน ในระยะยาวโครงสร้างพื้นฐานอินเทอร์เน็ตความเร็วสูงเป็นสาธารณูปโภคขั้นพื้นฐาน สามารถรองรับการเชื่อมต่อของทุกคน

ยุทธศาสตร์ที่ 2 ขับเคลื่อนเศรษฐกิจด้วยเทคโนโลยีดิจิทัล กระตุ้นเศรษฐกิจของประเทศ โดยผลักดันให้ภาคธุรกิจไทยใช้เทคโนโลยีดิจิทัลในการลดต้นทุนการผลิตสินค้าและบริการ เพิ่มประสิทธิภาพในการดำเนินธุรกิจ พัฒนาเชิงธุรกิจ มุ่งเน้นการสร้างระบบนิเวศสำหรับธุรกิจดิจิทัล ส่งผลต่อการขยายฐานเศรษฐกิจและอัตราการจ้างงานของไทยในอนาคต

ยุทธศาสตร์ที่ 3 สร้างสังคมคุณภาพที่ทั่วถึงเท่าเทียมด้วยเทคโนโลยีดิจิทัล มุ่งสร้างกลุ่มเกษตรกร ผู้ที่อยู่ในชุมชนห่างไกล ผู้สูงอายุ ผู้ด้อยโอกาสและคนพิการ สามารถเข้าถึงและใช้ประโยชน์ผ่านเทคโนโลยีดิจิทัล ทั้งระดับประเทศและระดับท้องถิ่น ประชาชนสามารถเข้าถึงและนำไปใช้ประโยชน์ได้โดยสะดวก

ยุทธศาสตร์ที่ 4 ปรับเปลี่ยนภาครัฐสู่การเป็นรัฐบาลดิจิทัล มุ่งใช้เทคโนโลยีดิจิทัล ในการปรับปรุงประสิทธิภาพการบริหารจัดการของหน่วยงานรัฐ ให้เกิดบริการภาครัฐ ในรูปแบบดิจิทัล ประชาชนสามารถเข้าถึงบริการโดยไม่มีข้อจำกัดทางกายภาพ ทำงานของภาครัฐเสมือนเป็นองค์กรเดียว เปิดโอกาสให้ประชาชนมีส่วนร่วมในการเสนอความคิดเห็นต่อการดำเนินงานของภาครัฐ

ยุทธศาสตร์ที่ 5 พัฒนากำลังคนให้พร้อมเข้าสู่ยุคเศรษฐกิจและสังคมดิจิทัล ให้ความสำคัญกับการพัฒนากำลังคนวัยทำงานทุกสาขาอาชีพ บุคลากรภาครัฐและภาคเอกชน ให้ความสามารถในการใช้เทคโนโลยีดิจิทัลในการประกอบอาชีพ และการพัฒนาบุคลากรในสาขาเทคโนโลยีดิจิทัลให้มีความรู้ความสามารถ เชี่ยวชาญมาตรฐานสากล

ยุทธศาสตร์ที่ 6 สร้างความเชื่อมั่นในการใช้เทคโนโลยีดิจิทัล ให้ความสำคัญกับชุดกฎหมาย กฎระเบียบที่มีประสิทธิภาพ เพื่อรองรับการพัฒนาเศรษฐกิจและสังคมดิจิทัลของประเทศ และมีมาตรฐานด้านข้อมูลเป็นสากล คุ้มครองความเป็นส่วนตัวและข้อมูลส่วนบุคคล รวมทั้งการรักษาความมั่นคงปลอดภัยทางไซเบอร์ เพื่อรองรับการเชื่อมโยงและใช้ประโยชน์ในการทำธุรกรรม ทำให้ประชาชนมีความเชื่อมั่นในการทำธุรกรรมออนไลน์

## การวิเคราะห์สถานการณ์ปัจจุบันของสถาบันวิจัยและพัฒนา (SWOT)

### 1. จุดแข็ง (Strength)

- 1.1 มีแผนการดำเนินงานปฏิบัติราชการอย่างชัดเจน สอดคล้องกับนโยบายของภาครัฐและมหาวิทยาลัย
- 1.2 นักวิจัยมีองค์ความรู้และความสามารถที่หลากหลาย ทั้งทางด้านวิทยาศาสตร์และเทคโนโลยี รวมถึงทางด้านเศรษฐกิจและสังคม
- 1.3 มีระบบเทคโนโลยีสารสนเทศที่สามารถสนับสนุนงานวิจัยและงานบริการวิชาการได้อย่างถูกต้องและรวดเร็ว
- 1.4 มีวารสารวิชาการและวิจัย มทร.พระนคร สาขาวิทยาศาสตร์และเทคโนโลยี ระดับชาติของศูนย์การอ้างอิงวารสารไทย กลุ่มที่ 1 (Thai-Journal Citation Index Center - TCI) และเป็นวารสารที่ได้รับการคัดเลือกเข้าสู่ฐานข้อมูล ASEAN Citation Index (ACI) เมื่อวันที่ 24 พฤศจิกายน 2560
- 1.5 ผู้บริหารมีแนวนโยบายสนับสนุนให้บุคลากรพัฒนาตนเองอย่างสม่ำเสมอ โดยมุ่งเน้นส่งเสริมทักษะการศึกษาและการอบรมทางด้านทฤษฎีและปฏิบัติที่สอดคล้องกับงานที่บุคลากรรับผิดชอบ
- 1.6 สถาบันวิจัยและพัฒนา เป็นหน่วยงานที่มีความคล่องตัวและมีความยืดหยุ่นในการทำงาน มีขีดความสามารถในการบริหารจัดการสูง มีความโปร่งใสสามารถตรวจสอบได้ โดยได้รับการประเมินจากผู้ประเมินว่า มีผลการดำเนินงานที่ดีอย่างต่อเนื่อง

## 2. จุดอ่อน (Weakness)

- 2.1 การบูรณาการการทำงานระหว่างหน่วยงานต่าง ๆ ภายในมหาวิทยาลัยฯ ยังไม่เข้มแข็งเท่าที่ควร
- 2.2 บุคลากรจำนวนหนึ่งไม่ทำวิจัยและไม่พัฒนาตนเองเพื่อให้นักวิจัยที่มีคุณภาพ
- 2.3 คุณภาพของงานวิจัยยังไม่สามารถนำไปใช้หรือต่อยอดสู่เชิงพาณิชย์ได้เท่าที่ควร
- 2.4 การประเมินผลกระทบ (Impact) ของงานวิจัยยังไม่สอดคล้องกับความเป็นจริง
- 2.5 มีงบประมาณสนับสนุนงานวิจัยและงานบริการวิชาการที่ค่อนข้างจำกัด

## 3. โอกาส (Opportunities)

- 3.1 ยุทธศาสตร์ชาติและนโยบายรัฐสนับสนุนการพัฒนาประเทศด้วยการวิจัยและนวัตกรรม
- 3.2 ภาครัฐและภาคเอกชนให้ความสำคัญกับการวิจัยมากขึ้น และส่งเสริมการนำผลงานวิจัยไปใช้ให้เกิดประโยชน์และให้สามารถต่อยอดสู่เชิงพาณิชย์
- 3.3 แนวโน้มการสร้างเครือข่ายวิจัยของมหาวิทยาลัยทั้งระดับภูมิภาค ประเทศ จนถึงระดับโลก ทำให้เกิดการบูรณาการข้อมูล เครื่องมือการวิจัย และความร่วมมือการวิจัยในระดับต่าง ๆ
- 3.4 ด้วยระบบเทคโนโลยีสารสนเทศที่ทันสมัย จะสนับสนุนการบริหารจัดการ การทำวิจัยให้เกิดความรวดเร็วมีประสิทธิภาพ และลดต้นทุนในการทำงาน

## 4. อุปสรรค (Threats)

- 4.1 ขาดแคลนบุคลากรวิจัยในสาขาใหม่ส่งผลต่อการวิจัยเพื่อพัฒนาขีดความสามารถของประเทศในอนาคต
- 4.2 การเปลี่ยนแปลงนโยบายของรัฐมีผลกระทบต่อการดำเนินนโยบายของมหาวิทยาลัยฯ
- 4.3 ปัจจุบันนโยบายภาครัฐที่จัดสรรทุนวิจัยตรงไปยังหน่วยงานวิจัยและพื้นที่จังหวัด ซึ่งส่งผลต่องบประมาณที่มหาวิทยาลัยได้รับการจัดสรร
- 4.4 สภาพสังคม เศรษฐกิจ และการเมืองภายในประเทศยังไม่คงที่ ซึ่งส่งผลกระทบต่อการบริหารจัดการภายในมหาวิทยาลัย



การวิเคราะห์สถานการณ์ปัจจุบันของสถาบัน SWOT และ TOWS Matrix ปีงบประมาณ พ.ศ. 2562

<p style="text-align: center;"><b>สภาพแวดล้อมภายใน</b></p>	<p><b>จุดแข็ง (Strength)</b></p> <p>S1 มีแผนการดำเนินงานปฏิบัติงานบริหารการดำเนินงาน สอดคล้องกับนโยบายของภาครัฐและมหาวิทยาลัย</p> <p>S2 นักวิจัยมีความรู้และความสามารถที่หลากหลาย ทั้งทางด้านวิทยาศาสตร์และเทคโนโลยี รวมถึงทางด้านเศรษฐกิจและสังคม</p> <p>S3 มีระบบเทคโนโลยีสารสนเทศที่สามารถสนับสนุนงานวิจัยและงานบริการวิชาการได้อย่างถูกต้องและรวดเร็ว</p> <p>S4 มีวารสารวิชาการและวิจัย มจร.พระนคร สาขาวิทยาศาสตร์และเทคโนโลยี ระดับชาติของศูนย์การอ้างอิงวารสารไทย กลุ่มที่ 1 (Thai-Journal Citation Index - TC) และเป็นวารสารที่ได้รับการคัดเลือกเข้าสู่ฐานข้อมูล ASEAN Citation Index (ACI)</p> <p>S5 ผู้บริหารมีแผนนโยบายสนับสนุนให้บุคลากรพัฒนาตนเองอย่างสม่ำเสมอ โดยมุ่งเน้นส่งเสริมทักษะการศึกษาและการอบรมทางทฤษฎีและปฏิบัติ ตลอดจนฝึกอบรมงานที่บุคลากรรับผิดชอบ</p> <p>S6 สถาบันวิจัยและพัฒนา เป็นหน่วยงานที่มีความคล่องตัวและมีศักยภาพสูง สามารถตรวจสอบได้ โดยได้รับการประเมินจากผู้บริหาร มีความโปร่งใส ดำเนินงานที่ถูกต้อง</p>	<p><b>จุดอ่อน (Weakness)</b></p> <p>W1 การบูรณาการการทำงานระหว่างหน่วยงานต่าง ๆ ภายในมหาวิทยาลัยยังไม่เข้มแข็งเท่าที่ควร</p> <p>W2 บุคลากรจำนวนหนึ่งไม่ทำวิจัยและไม่พัฒนาตนเองเพื่อให้งานวิจัยที่มีคุณภาพ</p> <p>W3 คุณภาพของงานวิจัยยังไม่สามารถนำไปใช้หรือต่อยอดสู่เชิงพาณิชย์ได้เท่าที่ควร</p> <p>W4 การประเมินผลกระทบ (Impact) ของงานวิจัยยังไม่สอดคล้องกับความเป็นจริง</p> <p>W5 มีงบประมาณสนับสนุนงานวิจัยและงานบริการวิชาการที่ค่อนข้างจำกัด</p>
<p style="text-align: center;"><b>สภาพแวดล้อมภายนอก</b></p>	<p><b>กลยุทธ์ SO</b></p> <p>S1O1 สร้างแผนยุทธศาสตร์การวิจัย ให้สอดคล้องยุทธศาสตร์ชาติและนโยบายรัฐสนับสนุนการพัฒนาประเทศไทย</p> <p>S2O2 ส่งเสริมสนับสนุนให้วิจัยเชิงคลังแหล่งทุนทั้งภาครัฐและเอกชน</p> <p>S4O1 สนับสนุนการตีพิมพ์เผยแพร่งานวิจัยสู่ระดับชาติและสากล</p> <p>S6O3 ส่งเสริมการบูรณาการการทำงานวิจัยร่วมกับระหว่างหน่วยงานภายในมหาวิทยาลัย หรือ การบูรณาการร่วมกับกับหน่วยงานภายนอก</p>	<p><b>กลยุทธ์ WO</b></p> <p>W1O3 บูรณาการการสร้างเครือข่ายวิจัยภายในมหาวิทยาลัยให้เข้มแข็ง</p> <p>W2O3 พัฒนาศักยภาพในการเขียนข้อเสนอโครงการวิจัยและการบริหารจัดการโครงการของนักวิจัยที่มีประสิทธิภาพ</p> <p>W3O2 บูรณาการงานวิจัยให้เข้าไปใช้ได้จริงหรือต่อยอดสู่เชิงพาณิชย์ได้</p> <p>W4O4 พัฒนาระบบเทคโนโลยีสารสนเทศที่ใช้ในการประเมินผลงานวิจัย</p> <p>W5O3 ส่งเสริมสนับสนุนให้วิจัยหาแหล่งทุนวิจัยภายนอกด้วยการสร้างเครือข่ายกับองค์กรภายนอก</p>
<p><b>อุปสรรค (Threats)</b></p> <p>T1 ขาดแคลนบุคลากรวิจัยในสาขาใหม่ส่งผลต่อการวิจัยเพื่อพัฒนาขีดความสามารถของประเทศในอนาคต</p> <p>T2 การเปลี่ยนแปลงนโยบายของรัฐมีผลกระทบต่อการค้าเงินบาทนโยบายของมหาวิทยาลัยฯ</p> <p>T3 ปัจจุบันนโยบายภาครัฐที่จัดสรรทุนวิจัยตรงไปยังหน่วยงานวิจัยและพื้นที่จังหวัด ซึ่งส่งผลต่องบประมาณที่มหาวิทยาลัยได้รับการจัดสรร</p> <p>T4 สภาพสังคม เศรษฐกิจ และการเมืองภายในประเทศยังไม่คงที่ ซึ่งส่งผลกระทบต่อการบริหารจัดการภายในมหาวิทยาลัย</p>	<p><b>กลยุทธ์ ST</b></p> <p>S2T1 พัฒนาศักยภาพนักวิจัยเพื่อเพิ่มขีดความสามารถให้แก่นักวิจัยในสาขาใหม่</p> <p>S2T3 จัดทำแผนบูรณาการงานวิจัยเชิงพื้นที่ Area based ระดับจังหวัด</p>	<p><b>กลยุทธ์ WT</b></p> <p>W5T3 กำหนดแผนยุทธศาสตร์การวิจัยเชิงพื้นที่ Area based อย่างชัดเจน</p> <p>W2T1 พัฒนาศักยภาพนักวิจัยรุ่นใหม่ให้ตอบรับกับสาขาวิจัยใหม่ของประเทศ</p>

### ส่วนที่ 3

วิสัยทัศน์ พันธกิจ ยุทธศาสตร์ ตัวชี้วัดและค่าเป้าหมายของ  
แผนยุทธศาสตร์การพัฒนาศาสนาบ้านวิจัยและพัฒนา  
มหาวิทยาลัยเทคโนโลยีราชมงคลพระนคร  
(พ.ศ. 2560-2564)

### ส่วนที่ 3

## ปรัชญา ปณิธาน วิสัยทัศน์ พันธกิจ นโยบาย ตัวชี้วัดความสำเร็จและค่าเป้าหมายของแผนยุทธศาสตร์การพัฒนาศาสนาบัณฑิตวิทยาลัยและพัฒนา มหาวิทยาลัยเทคโนโลยีราชมงคลพระนคร (พ.ศ. 2560-2564)

### ปรัชญา

สร้างสรรค์งานวิจัย นวัตกรรม บริการวิชาการและสังคม เพื่อการพัฒนาประเทศ

### วิสัยทัศน์

เป็นสถาบันที่บูรณาการงานวิจัย นวัตกรรม วิชาการ ของมหาวิทยาลัยเทคโนโลยีราชมงคลพระนคร เพื่อนำไปสู่การพัฒนาเศรษฐกิจและสังคม

### พันธกิจ

- 1) ส่งเสริม สนับสนุน กำกับดูแล งานวิจัย นวัตกรรม สิ่งประดิษฐ์ เพื่อพัฒนาเศรษฐกิจและสังคม
- 2) บริการวิชาการและสังคม เพื่อสร้างและพัฒนาอาชีพโดยยึดนโยบายและยุทธศาสตร์การพัฒนาประเทศ
- 3) บริหารจัดการองค์กรด้วยหลักธรรมาภิบาล

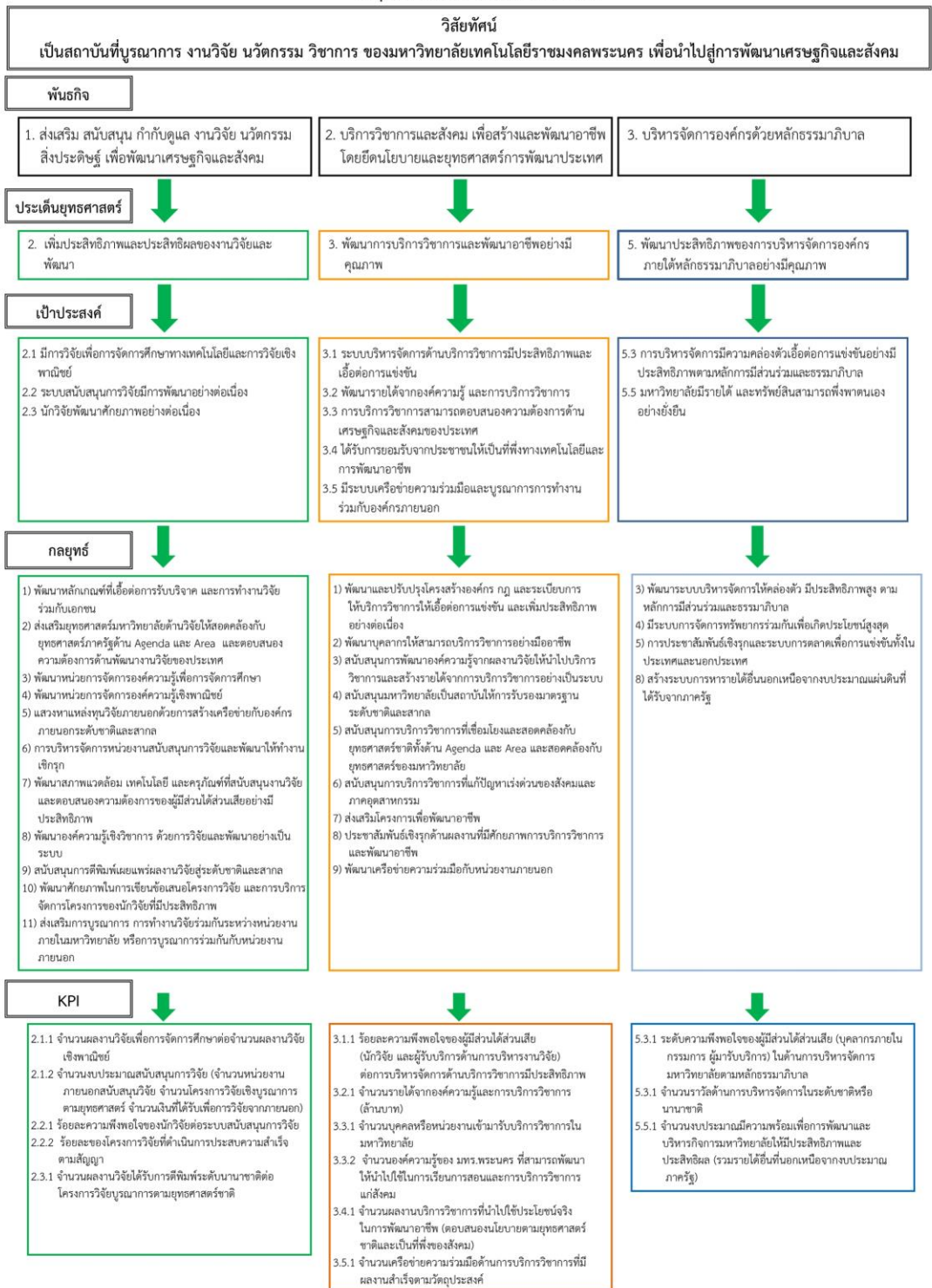
### นโยบาย

- 1) บูรณาการการวิจัย นวัตกรรม การบริการวิชาการและสังคม สนองต่อความต้องการของประเทศ เพื่อให้สอดคล้องกับนโยบายยุทธศาสตร์ของประเทศไทยและของมหาวิทยาลัย
- 2) ส่งเสริมและสนับสนุนบุคลากรของมหาวิทยาลัยเทคโนโลยีราชมงคลพระนคร ให้ได้รับทุนวิจัยจากแหล่งทุนภายในและภายนอก ให้มีผลงานวิจัยที่สามารถนำไปใช้งานได้จริง หรือสามารถต่อยอดสู่เชิงพาณิชย์
- 3) เป็นหน่วยงานกลางในการประสานงานด้านการวิจัย การบริการวิชาการ และการบริการสังคม ให้เกิดการเผยแพร่และถ่ายทอดเทคโนโลยี และสร้างชื่อเสียงให้มหาวิทยาลัย
- 4) สร้างเครือข่ายและความร่วมมือกับหน่วยงานภายนอก รวมทั้งแหล่งทุนภายนอก ทั้งหน่วยงานภาครัฐและหน่วยงานเอกชนในด้านการทำวิจัย การบริการวิชาการ และการบริการสังคม
- 5) บริหารและจัดการคุ้มครองทรัพย์สินทางปัญญาที่เกิดจากผลงานวิจัยให้เกิดประโยชน์สูงสุด
- 6) มีระบบการบริหาร การจัดการโดยยึดหลักธรรมาภิบาล ให้เกิดความคล่องตัว ยืดหยุ่น รวดเร็วและมีคุณภาพ

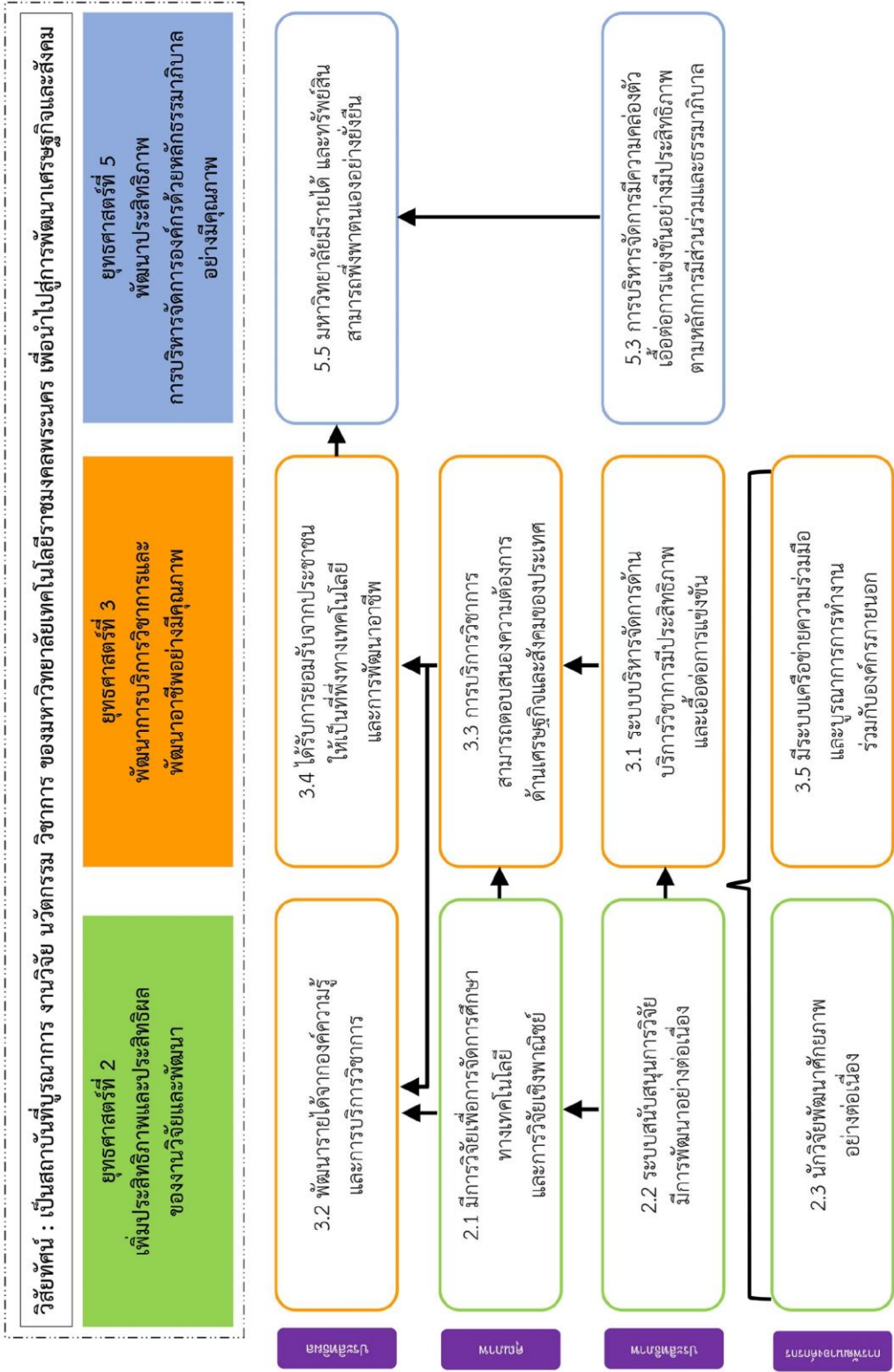
## วัฒนธรรมองค์กร



ผังยุทธศาสตร์สถาบันวิจัยและพัฒนา



แผนที่ยุทธศาสตร์ พัฒนาศาสนาบัณฑิตวิทยาลัยและพัฒนา



**ยุทธศาสตร์ ตัวชี้วัดและค่าเป้าหมายความสำเร็จ จำแนกตามพันธกิจของ  
มหาวิทยาลัยเทคโนโลยีราชมงคลพระนคร (พ.ศ. 2560-2564)  
ภายใต้การกำกับดูแลของสถาบันวิจัยและพัฒนา**

**ยุทธศาสตร์ที่ 2 เพิ่มประสิทธิภาพและประสิทธิผลของงานวิจัยและพัฒนา**

**เป้าประสงค์ที่ 2.1** นักวิจัยพัฒนาศักยภาพอย่างต่อเนื่อง

(พัฒนาองค์กร หรือ พัฒนางค์ประกอบการวิจัย พัฒนานักวิจัย พัฒนา  
สิ่งอำนวยความสะดวกและพัฒนาโครงการวิจัยที่มีศักยภาพ)

**การวัดผลสำเร็จเชิงกลยุทธ์**

- 1) ร้อยละของจำนวนผลงานวิจัยที่ได้รับการตีพิมพ์ในระดับชาติ และระดับนานาชาติต่อจำนวนอาจารย์ประจำและนักวิจัย
- 2) จำนวนโครงการวิจัยที่ได้รับการสนับสนุนจากแหล่งภายนอก

**เป้าประสงค์ที่ 2.2** ระบบสนับสนุนการวิจัยมีการพัฒนาอย่างต่อเนื่อง

(ประสิทธิภาพ หรือ ระบบการทำงานวิจัย การรับรู้ข้อมูลข่าวสารเพื่อการวิจัย  
ทันสมัย และสะดวกในการวิจัยอย่างมีประสิทธิภาพ)

**การวัดผลสำเร็จเชิงกลยุทธ์**

- 1) ร้อยละความสำเร็จของการดำเนินงานตามแผนพัฒนาระบบสนับสนุนการวิจัย
- 2) ร้อยละความพึงพอใจของนักวิจัยต่อระบบสนับสนุนการวิจัย

**เป้าประสงค์ที่ 2.3** มีการวิจัยเพื่อการจัดการศึกษาทางเทคโนโลยีและการวิจัยเชิงพาณิชย์

(คุณภาพ หรือ ผลงานวิจัยนำไปใช้ประโยชน์ เป็นที่ต้องการของสังคมและนักวิจัยมี  
เครือข่ายความร่วมมือเพื่อพัฒนาผลงานวิจัยและนวัตกรรมต่อเนื่อง)

**การวัดผลสำเร็จเชิงกลยุทธ์**

- 1) จำนวนของการวิจัยที่นำไปพัฒนาการจัดการเรียนการสอนหรือการบริการวิชาการ  
ในระยะ 1 ปี
- 2) จำนวนผลงานวิจัยและพัฒนาที่สามารถจดทะเบียนทรัพย์สินทางปัญญา  
สิทธิบัตร อนุสิทธิบัตร
- 3) จำนวนงบประมาณจากภายนอกสนับสนุนการวิจัยและพัฒนา



### ยุทธศาสตร์ที่ 3 พัฒนาการบริการวิชาการและพัฒนาอาชีพอย่างมีคุณภาพ

**เป้าประสงค์ที่ 3.1** มีระบบเครือข่ายความร่วมมือและบูรณาการการทำงานร่วมกับองค์กรภายนอก (พัฒนาองค์กร หรือ พัฒนาผู้เชี่ยวชาญในการบริการวิชาการ พัฒนาโครงสร้างพื้นฐาน พัฒนาบุคลากรที่เกี่ยวข้องและมีความพร้อมในการบริการวิชาการและบริการสังคม)

#### การวัดผลสำเร็จเชิงกลยุทธ์

- 1) จำนวนเครือข่ายด้านการบริการวิชาการกับหน่วยงานภายนอก ทั้งภาครัฐ ชุมชน เอกชน ภาคอุตสาหกรรม
- 2) ร้อยละของจำนวนเครือข่ายความร่วมมือด้านการบริการวิชาการที่มีการดำเนินงานต่อเนื่องร่วมกับมหาวิทยาลัย

**เป้าประสงค์ที่ 3.2** ระบบบริหารจัดการด้านบริการวิชาการมีประสิทธิภาพและเอื้อต่อการแข่งขัน (ประสิทธิภาพ หรือ สะสมองค์ความรู้ใหม่และทันสมัยรองรับการบริการวิชาการมากขึ้นและระบบบริการวิชาการมีความคล่องตัว)

#### การวัดผลสำเร็จเชิงกลยุทธ์

- 1) ร้อยละความสำเร็จของการปฏิบัติตามแผนพัฒนาระบบการบริหารจัดการด้านบริการวิชาการ
- 2) ระดับความสำเร็จในการส่งเสริมด้านบริการวิชาการให้มีประสิทธิภาพ

**เป้าประสงค์ที่ 3.3** การบริการวิชาการสามารถตอบสนองความต้องการด้านเศรษฐกิจและสังคมของประเทศ

(คุณภาพ หรือ มีระบบจัดการคลังองค์ความรู้ที่ดี มีหลักสูตรใหม่รองรับการบริการวิชาการและบริการสังคม)

#### การวัดผลสำเร็จเชิงกลยุทธ์

- 1) จำนวนโครงการบริการวิชาการที่ใช้ประโยชน์ในการพัฒนาและสร้างมูลค่าเพิ่มทางเศรษฐกิจและสังคม

**เป้าประสงค์ที่ 3.4** พัฒนารายได้จากองค์ความรู้และการบริการวิชาการ

(ประสิทธิผล หรือ ผลจากการบริการวิชาการและบริการสังคม มีการรับรองด้านมาตรฐานวิชาชีพหรือการพัฒนาอาชีพใหม่)

#### การวัดผลสำเร็จเชิงกลยุทธ์

- 1) จำนวนโครงการให้บริการวิชาการแก่สังคม
- 2) จำนวนเงินรายได้จากบริการสังคม



เป้าประสงค์ที่ 3.5 ได้รับการยอมรับจากประชาชนให้เป็นที่พึ่งทางเทคโนโลยีและการพัฒนาอาชีพ  
(ประสิทธิผล หรือ มีระบบรายได้จากการบริการสังคม ที่เข้มแข็ง)

การวัดผลสำเร็จเชิงกลยุทธ์

- 1) จำนวนบุคคลที่เข้ารับบริการวิชาการจากมหาวิทยาลัย

ยุทธศาสตร์ที่ 5 พัฒนาประสิทธิภาพการบริหารจัดการองค์กรด้วยหลักธรรมาภิบาลอย่าง  
มีคุณภาพ

เป้าประสงค์ที่ 5.3 การบริหารจัดการมีความคล่องตัวเอื้อต่อการแข่งขันอย่างมีประสิทธิภาพตาม  
หลักการมีส่วนร่วมและธรรมาภิบาล

(ประสิทธิภาพ หรือ การทำงานทั่วทั้งองค์กรเป็นระบบ P-D-C-A และระบบการ  
ประเมินผลงานมีประสิทธิภาพ)

การวัดผลสำเร็จเชิงกลยุทธ์

- 1) ผลประเมินการบริหารจัดการตามหลักธรรมาภิบาล
- 2) ผลการประเมินการประกันคุณภาพด้านการบริหารจัดการ

เป้าประสงค์ที่ 5.5 มหาวิทยาลัยมีรายได้ และทรัพย์สิน สามารถพึ่งพาตนเองอย่างยั่งยืน

(ประสิทธิผล หรือ ผลงานทั้งองค์กรได้รับการรับรองเป็นหน่วยงานตัวอย่าง  
ระบบสนับสนุนงบประมาณจากภาครัฐและเอกชนเข้มแข็ง)

การวัดผลสำเร็จเชิงกลยุทธ์

- 1) ร้อยละรายได้อื่นที่นอกเหนือจากงบประมาณภาครัฐ

ดัชนีชี้วัดความสำเร็จและค่าเป้าหมายตามแผนการพัฒนามหาวิทยาลัยเทคโนโลยีราชมงคลพระนคร  
(ปีการศึกษา 2561 - 2564)

ประเด็นยุทธศาสตร์	จำนวนดัชนีชี้วัด ระดับมหาวิทยาลัยฯ	จำนวนดัชนีชี้วัด ระดับคณะ
ประเด็นยุทธศาสตร์ที่ 2 เพิ่มประสิทธิภาพและประสิทธิผลของ งานวิจัยและพัฒนา	6	5
ประเด็นยุทธศาสตร์ที่ 3 พัฒนาการบริการวิชาการและพัฒนา อาชีพอย่างมีคุณภาพ	7	5

ยุทธศาสตร์ที่ 2 เพิ่มประสิทธิภาพและประสิทธิผลของงานวิจัยและพัฒนา

เป้าประสงค์	ตัวชี้วัดด้านการบริหาร (15 ปี)	ตัวชี้วัด 5 ปี	หน่วยงานที่จัดทำ	หน่วยนับ	ค่าเป้าหมาย			
					ปี 61	ปี 62	ปี 63	ปี 64
2.2 ระบบสนับสนุนการวิจัยมีการพัฒนาอย่างต่อเนื่อง (ประสิทธิภาพ)	2.2.1 ร้อยละความพึงพอใจของนักวิจัยต่อระบบสนับสนุนการวิจัย	2.2.1.1 ร้อยละความสำเร็จของการดำเนินงานตามแผนพัฒนาระบบสนับสนุนการวิจัย	- สวพ.	ร้อยละ	50	60	70	80
			- สวพ.+สวท.	ร้อยละ	10	15	20	25
2.3 มีการวิจัยเพื่อการจัดการศึกษาทางเทคโนโลยีและการวิจัยเชิงพาณิชย์ (คุณภาพ)	2.3.1 จำนวนผลงานวิจัยเพื่อการจัดการศึกษาต่อจำนวนผลงานวิจัยเชิงพาณิชย์	2.3.1.1 จำนวนของการวิจัยที่นำไปพัฒนาการจัดการเรียนการสอนหรือการบริการวิชาการในระยะ 1 ปี	- สวพ.	ผลงาน	4	6	9	11
			1.ครุศาสตร์อุตสาหกรรม		10	15	20	25
			2.เทคโนโลยีคหกรรมศาสตร์		10	15	20	25
			3.เทคโนโลยีสื่อสารมวลชน		10	15	20	25
			4.บริหารธุรกิจ		10	15	20	25
			5.วิทยาศาสตร์ฯ		10	15	20	25
			6.วิศวกรรมศาสตร์		10	15	20	25
			7.ศิลปศาสตร์		10	15	20	25
			8.สถาปัตยกรรมศาสตร์ฯ		10	15	20	25
			9.อุตสาหกรรมสิ่งทอฯ		10	15	20	25
2.3.1.2 จำนวนผลงานวิจัยและพัฒนาที่สามารถจดทะเบียนทรัพย์สินทางปัญญา สิทธิบัตร อนุสิทธิบัตร	- สวพ.	ผลงาน	4	6	9	11		
	- วิศวกรรมศาสตร์		1	2	3	4		
2.3.2 จำนวนงบประมาณสนับสนุนการวิจัย (จำนวนหน่วยงานภายนอกสนับสนุนวิจัย จำนวนโครงการวิจัยเชิงบูรณาการตามยุทธศาสตร์ จำนวนเงินที่ได้รับเพื่อการวิจัยจากภายนอก)	2.3.2.1 จำนวนงบประมาณสนับสนุนการวิจัยและงานสร้างสรรค์ต่ออาจารย์ประจำ	- สวพ.+คณะ	บาท/คน สายวิทย์ 60,000 สังคม 20,000	สายวิทย์ 60,000 สังคม 20,000	สายวิทย์ 60,000 สังคม 20,000	สายวิทย์ 60,000 สังคม 20,000	สายวิทย์ 60,000 สังคม 20,000	
		- สวพ.	บาท/คน สายวิทย์ 60,000 สังคม 20,000	สายวิทย์ 60,000 สังคม 20,000	สายวิทย์ 60,000 สังคม 20,000	สายวิทย์ 60,000 สังคม 20,000		

เป้าประสงค์	ตัวชี้วัดด้านการบริหาร (15 ปี)	ตัวชี้วัด 5 ปี	หน่วยงานที่จัดทำ	หน่วยนับ	ค่าเป้าหมาย - ปีการศึกษา			
					ปี 61	ปี 62	ปี 63	ปี 64
2.1 นักวิจัยพัฒนาศักยภาพอย่างต่อเนื่อง (การพัฒนาองค์กร)	2.1.1 จำนวนผลงานวิจัยที่ได้รับการตีพิมพ์ระดับนานาชาติต่อโครงการวิจัยบูรณาการตามยุทธศาสตร์ชาติ	2.1.1.1 ร้อยละของจำนวนผลงานวิจัยที่ได้รับการตีพิมพ์ในระดับชาติ และระดับนานาชาติต่อจำนวนอาจารย์ประจำและนักวิจัย	- สวพ.	ร้อยละ	15	20	25	30
			1.ครุศาสตร์อุตสาหกรรม		10	15	20	20
			2.เทคโนโลยีคหกรรมศาสตร์		10	15	20	20
			3.เทคโนโลยีสื่อสารมวลชน		20	25	30	35
			4.บริหารธุรกิจ		15	20	25	25
			5.วิทยาศาสตร์ฯ		30	35	40	45
			6.วิศวกรรมศาสตร์		20	25	30	35
			7.ศิลปศาสตร์		10	15	20	20
			8.สถาปัตยกรรมศาสตร์ฯ		20	25	30	35
			9.อุตสาหกรรมสิ่งทอฯ		20	25	30	35
		10.สวพ.		10	15	20	20	
		2.1.1.2 จำนวนโครงการวิจัยที่ได้รับการสนับสนุนจากแหล่งภายนอก ทั้งที่เป็นหัวหน้าโครงการ และเป็นผู้วิจัยร่วม	- สวพ.	โครงการ	16	17	20	21
			1.ครุศาสตร์อุตสาหกรรม		1	1	1	1
			2.เทคโนโลยีคหกรรมศาสตร์		2	2	2	2
			3.เทคโนโลยีสื่อสารมวลชน		1	1	1	1
			4.บริหารธุรกิจ		1	1	2	2
			5.วิทยาศาสตร์ฯ		1	1	2	2
			6.วิศวกรรมศาสตร์		5	6	7	8
			7.ศิลปศาสตร์		1	1	1	1
			8.สถาปัตยกรรมศาสตร์ฯ		1	1	1	1
9.อุตสาหกรรมสิ่งทอฯ			2	2	2	2		
10.สวพ.		1	1	1	1			

ยุทธศาสตร์ที่ 3 พัฒนาการบริการวิชาการและพัฒนาอาชีพอย่างมีคุณภาพ

เป้าประสงค์	ตัวชี้วัดด้านการบริหาร (15 ปี)	ตัวชี้วัด 5 ปี	หน่วยงานที่จัดทำ	หน่วยนับ	ค่าเป้าหมาย-ปีการศึกษา			
					ปี 61	ปี 62	ปี 63	ปี 64
3.1 มีระบบเครือข่ายความร่วมมือและบูรณาการการทำงานร่วมกับองค์กรภายนอก (การพัฒนาองค์กร)	3.1.1 จำนวนเครือข่ายความร่วมมือด้านการบริการวิชาการที่มีผลงานสำเร็จตามวัตถุประสงค์	3.1.1.1 จำนวนเครือข่ายด้านการบริการวิชาการกับหน่วยงานภายนอก ทั้งภาครัฐ ชุมชน เอกชน ภาคอุตสาหกรรม	- สวพ.	เครือข่าย	18	19	24	28
			1.ครุศาสตร์อุตสาหกรรม		2	2	3	3
			2.เทคโนโลยีศกษกรรมศาสตร์		2	2	2	3
			3.เทคโนโลยีสื่อสารมวลชน		2	2	2	3
			4.บริหารธุรกิจ		2	2	2	3
			5.วิทยาศาสตร์ฯ		2	2	3	3
			6.วิศวกรรมศาสตร์		2	3	4	5
			7.ศิลปศาสตร์		2	2	3	3
			8.สถาปัตยกรรมศาสตร์ฯ		2	2	3	3
			9.อุตสาหกรรมสิ่งทอฯ		2	2	2	2
		3.1.1.2 ร้อยละของเครือข่ายความร่วมมือด้านการบริการวิชาการที่มีการดำเนินงานต่อเนื่องร่วมกับมหาวิทยาลัย	- สวพ.	ร้อยละ	80	80	80	80
			1.ครุศาสตร์อุตสาหกรรม		80	80	80	80
			2.เทคโนโลยีศกษกรรมศาสตร์		80	80	80	80
			3.เทคโนโลยีสื่อสารมวลชน		80	80	80	80
			4.บริหารธุรกิจ		80	80	80	80
			5.วิทยาศาสตร์ฯ		80	80	80	80
			6.วิศวกรรมศาสตร์		80	80	80	80
			7.ศิลปศาสตร์		80	80	80	80
			8.สถาปัตยกรรมศาสตร์ฯ		80	80	80	80
			9.อุตสาหกรรมสิ่งทอฯ		80	80	80	80

เป้าประสงค์	ตัวชี้วัดด้านการบริหาร (15 ปี)	ตัวชี้วัด 5 ปี	หน่วยงานที่จัดทำ	หน่วยนับ	ค่าเป้าหมาย-ปีการศึกษา			
					ปี 61	ปี 62	ปี 63	ปี 64
3.2 ระบบบริหารจัดการด้านบริการวิชาการมีประสิทธิภาพและเอื้อต่อการแข่งขัน (ประสิทธิภาพ)	3.2.1 ร้อยละความพึงพอใจของผู้มีส่วนได้ส่วนเสีย (นักวิจัยและผู้รับบริการด้านการบริหารงานวิจัย) ต่อการบริหารจัดการด้านบริการวิชาการมีประสิทธิภาพ	3.2.1.1 ร้อยละความสำเร็จของการปฏิบัติตามแผนพัฒนาระบบการบริหารจัดการด้านบริการวิชาการ	- สวพ.	ร้อยละ	50	60	70	80
3.3 การบริการวิชาการสามารถตอบสนองความต้องการด้านเศรษฐกิจและสังคมของประเทศ (คุณภาพ)	3.3.1 จำนวนบุคคลหรือหน่วยงานเข้ามารับบริการวิชาการในมหาวิทยาลัย	3.3.1.1 จำนวนบุคคลหรือหน่วยงานเข้ามาใช้บริการวิชาการในมหาวิทยาลัย	- สวพ.	หน่วยงาน	16	24	32	38
			1.ครุศาสตร์อุตสาหกรรม		1	1	1	1
			2.เทคโนโลยีศกษกรรมศาสตร์		1	2	3	3
			3.เทคโนโลยีสื่อสารมวลชน		2	2	2	2
			4.บริหารธุรกิจ		2	2	3	3
			5.วิทยาศาสตร์ฯ		5	10	15	20
			6.วิศวกรรมศาสตร์		1	2	3	4
			7.ศิลปศาสตร์		1	1	1	1
			8.สถาปัตยกรรมศาสตร์ฯ		1	1	1	1
			9.อุตสาหกรรมสิ่งทอฯ		2	3	3	3

เป้าประสงค์	ตัวชี้วัดด้านการบริหาร (15 ปี)	ตัวชี้วัด 5 ปี	หน่วยงานที่จัดทำ	หน่วยนับ	ค่าเป้าหมาย-ปีการศึกษา			
					ปี 61	ปี 62	ปี 63	ปี 64
3.4 พัฒนารายได้จากองค์ความรู้และการบริการวิชาการ (ประสิทธิผล)	3.4.1 จำนวนรายได้จากองค์ความรู้และการบริการวิชาการ (สังคม)	3.4.1.1 จำนวนโครงการให้บริการวิชาการแก่สังคม	- สวพ.	โครงการ	18	21	27	29
			1.ครุศาสตร์อุตสาหกรรม		1	2	2	3
			2.เทคโนโลยีศกษกรรมศาสตร์		1	2	3	3
			3.เทคโนโลยีสื่อสารมวลชน		1	1	1	1
			4.บริหารธุรกิจ		2	2	2	2
			5.วิทยาศาสตร์ฯ		2	2	3	3
			6.วิศวกรรมศาสตร์		2	3	4	5
			7.ศิลปศาสตร์		1	1	1	1
			8.สถาปัตยกรรมศาสตร์ฯ		1	1	2	2
			9.อุตสาหกรรมสิ่งทอฯ		1	1	2	2
			10.สวส.		1	1	1	1
			11.สวท.		1	1	1	1
			12.สวพ.		1	1	1	1
			13. สถาบันภาษา		2	2	3	3
			14.สศ.		1	1	1	1

เป้าประสงค์	ตัวชี้วัดด้านการบริหาร (15 ปี)	ตัวชี้วัด 5 ปี	หน่วยงานที่จัดทำ	หน่วยนับ	ค่าเป้าหมาย			
					ปี 61	ปี 62	ปี 63	ปี 64
3.4 พัฒนารายได้จากองค์ความรู้และการบริการวิชาการ (ประสิทธิผล)	3.4.1 จำนวนรายได้จากองค์ความรู้และการบริการวิชาการ (สังคม)	3.4.1.2 จำนวนเงินรายได้จากบริการสังคม	- สวพ.	ล้านบาท	9.9	14.6	20.3	25.7
			1.ครุศาสตร์อุตสาหกรรม		.1	.1	.1	.2
			2.เทคโนโลยีคหกรรมศาสตร์		.5	.5	.7	.7
			3.เทคโนโลยีสื่อสารมวลชน		.1	.1	.2	.2
			4.บริหารธุรกิจ		1	1	1	1
			5.วิทยาศาสตร์ฯ		.5	.5	.5	1
			6.วิศวกรรมศาสตร์		4	8	12	16
			7.ศิลปศาสตร์		.3	.5	.7	1
			8.สถาปัตยกรรมศาสตร์ฯ		.1	.1	.2	.2
			9.อุตสาหกรรมสิ่งทอฯ		1	1	1	1
			10.สวส.		.5	.5	1	1
			11.สวท.		.1	.1	.1	.1
			12.สวพ.		1.5	2	2.5	3
			13. สถาบันภาษา		.1	.1	.2	.2
			14.สต.		.1	.1	.1	.1
3.5 ได้รับการยอมรับจากประชาชนให้เป็นที่ยังทางเทคโนโลยีและการพัฒนาอาชีพ (ประสิทธิผล)	3.5.1 จำนวนผลงานบริการวิชาการที่นำไปใช้ประโยชน์จริงในการพัฒนาอาชีพ (ตอบสนองนโยบายตามยุทธศาสตร์ชาติ และเป็นที่ยังของสังคม)	3.5.1.1 จำนวนโครงการบริการวิชาการที่ใช้ประโยชน์ในการพัฒนาและสร้างมูลค่าเพิ่มทางเศรษฐกิจและสังคม	- สวพ.	โครงการ	9	18	27	27
			1.ครุศาสตร์อุตสาหกรรม		1	2	3	3
			2.เทคโนโลยีคหกรรมศาสตร์		1	2	3	3
			3.เทคโนโลยีสื่อสารมวลชน		1	2	3	3
			4.บริหารธุรกิจ		1	2	3	3
			5.วิทยาศาสตร์ฯ		1	2	3	3
			6.วิศวกรรมศาสตร์		1	2	3	3
			7.ศิลปศาสตร์		1	2	3	3
			8.สถาปัตยกรรมศาสตร์ฯ		1	2	3	3
			9.อุตสาหกรรมสิ่งทอฯ		1	2	3	3

ส่วนที่ 4  
การขับเคลื่อนแผนยุทธศาสตร์ไปสู่การปฏิบัติ  
และการติดตาม ประเมินผล

## ส่วนที่ 4

### การขับเคลื่อนแผนยุทธศาสตร์ไปสู่การปฏิบัติ และการติดตาม ประเมินผล

สถาบันวิจัยและพัฒนา นำแผนยุทธศาสตร์การพัฒนาศถาบันวิจัยและพัฒนา (พ.ศ. 2560-2564) สู่การปฏิบัติ โดยนำแปลงเป็นแผนปฏิบัติราชการ ซึ่งสามารถตอบตัวชี้วัดและค่าเป้าหมายความสำเร็จของสถาบันวิจัยและพัฒนาได้อย่างครบถ้วน และมีการกำกับ ติดตาม การดำเนินงานตามแผนปฏิบัติราชการ โดยผู้รับผิดชอบโครงการรายงานผลการดำเนินงานตามแผนปฏิบัติราชการ ตามแบบรายงานผลการดำเนินงานโครงการ ให้งานติดตามและประเมินผล ก่อนวันที่ 3 ของเดือน เพื่อนำไปรายงานผลการดำเนินงานในระบบงานการวางแผนและบริหาร งบประมาณ (BPM) ของมหาวิทยาลัย และสรุปรายงานผลการปฏิบัติงานตามแผนปฏิบัติราชการ ประจำปี รายไตรมาส นำเสนอคณะกรรมการประจำสถาบันวิจัยและพัฒนา และมีการรายงานผล การดำเนินงานตามตัวชี้วัดความสำเร็จ ตามแผนยุทธศาสตร์การพัฒนาศถาบันวิจัยและพัฒนา มหาวิทยาลัยเทคโนโลยี ราชมงคลพระนคร (พ.ศ. 2560-2564) รอบ 6 เดือน และ รอบ 12 เดือน ต่อมหาวิทยาลัย

ภาคผนวก



งบประมาณที่ใช้ดำเนินการตามแผนยุทธศาสตร์การพัฒนามหาวิทยาลัยเทคโนโลยีราชมงคลพระนคร (2560-2564)

ยุทธศาสตร์ที่ 2 เพิ่มประสิทธิภาพและประสิทธิผลของงานวิจัยและพัฒนา

ลำดับ	โครงการ/กิจกรรม	ปีงบประมาณ										ผู้รับผิดชอบ
		2560		2561		2562		2563		2564		
		งปม. ใช้จ่าย	งปม. เงินรายได้	งปม. ใช้จ่าย	งปม. เงินรายได้	งปม. ใช้จ่าย	งปม. เงินรายได้	งปม. ใช้จ่าย	งปม. เงินรายได้	งปม. ใช้จ่าย	งปม. เงินรายได้	
	<b>รวมทั้งสิ้น</b>	<b>2,600,000</b>	<b>2,250,000</b>	<b>5,300,000</b>	<b>2,450,000</b>	<b>10,850,000</b>	<b>2,450,000</b>	<b>5,300,000</b>	<b>2,450,000</b>	<b>10,850,000</b>	<b>2,450,000</b>	
1	โครงการส่งเสริมสิ่งประดิษฐ์และนวัตกรรมเพื่อคนรุ่นใหม่	1,000,000	-	2,000,000	-	2,000,000	-	2,000,000	-	2,000,000	-	กลุ่มวิจัย
2	โครงการจัดทำวารสารวิชาการและวิจัย มทร.พระนคร (สาขาวิทยาศาสตร์ เทคโนโลยี)	200,000	-	300,000	-	300,000	-	300,000	-	300,000	-	กลุ่มวิจัย
3	โครงการการจัดนิทรรศการวิจัย สิ่งประดิษฐ์ ร่วมกับหน่วยงานภายนอก	500,000	-	500,000	-	500,000	-	500,000	-	500,000	-	กลุ่มวิจัย
4	โครงการการประชุมวิชาการ มหาวิทยาลัยเทคโนโลยีราชมงคล	800,000	-	800,000	-	800,000	-	800,000	-	800,000	-	กลุ่มวิจัย
5	โครงการยกระดับคุณภาพงานวิจัย มหาวิทยาลัยเทคโนโลยีราชมงคลพระนคร	-	-	-	-	-	-	-	-	-	-	กลุ่มวิจัย
6	โครงการการสร้างและพัฒนาศักยภาพ บุคลากรด้านการวิจัย มหาวิทยาลัย เทคโนโลยีราชมงคลพระนคร	-	750,000	-	650,000	-	650,000	-	650,000	-	650,000	กลุ่มวิจัย
7	โครงการจัดทำวารสารวิชาการและวิจัย มทร.พระนคร (สาขามนุษยศาสตร์และ สังคมศาสตร์)	100,000	-	-	300,000	-	300,000	-	300,000	-	300,000	กลุ่มวิจัย
8	โครงการวิจัยสถาบัน	-	1,500,000	-	1,500,000	-	1,500,000	-	1,500,000	-	1,500,000	กลุ่มวิจัย
9	โครงการสร้างเครือข่ายงานวิจัย สิ่งประดิษฐ์ และนวัตกรรมกับหน่วยงานต่างๆ	-	-	450,000	-	6,000,000	-	450,000	-	6,000,000	-	กลุ่มวิจัย

ลำดับ	โครงการ/กิจกรรม	ปีงบประมาณ										ผู้รับผิดชอบ
		2560		2561		2562		2563		2564		
		งปม. ใช้จ่าย	งปม. เงินรายได้	งปม. ใช้จ่าย	งปม. เงินรายได้	งปม. ใช้จ่าย	งปม. เงินรายได้	งปม. ใช้จ่าย	งปม. เงินรายได้	งปม. ใช้จ่าย	งปม. เงินรายได้	
10	โครงการสร้างระบบนักวิจัยพี่เลี้ยงเพื่อส่งเสริมการพัฒนานักวิจัยรุ่นใหม่	-	-	500,000	-	500,000	-	500,000	-	500,000	-	กลุ่มวิจัย
11	โครงการพัฒนาระบบบริหารจัดการความรู้จากงานวิจัยและงานสร้างสรรค์	-	-	450,000	-	450,000	-	450,000	-	450,000	-	กลุ่มวิจัย
12	โครงการฝึกอบรมความรู้วิธีปฏิบัติเกี่ยวกับการขอรับสิทธิบัตร และการขอรับการคุ้มครองการประดิษฐ์ ตามสนธิสัญญาความร่วมมือด้านสิทธิบัตร	-	-	300,000	-	300,000	-	300,000	-	300,000	-	กลุ่มวิจัย

งบประมาณที่ใช้ดำเนินการตามแผนยุทธศาสตร์การพัฒนามหาวิทยาลัยเทคโนโลยีราชมงคลพระนคร (2560-2564)

ยุทธศาสตร์ที่ 3 พัฒนาการบริการวิชาการและพัฒนาอาชีพอย่างมีคุณภาพ

ลำดับ	โครงการ/กิจกรรม	ปีงบประมาณ										ผู้รับผิดชอบ
		2560		2561		2562		2563		2564		
		งปม. ใช้จ่าย	งปม. เงินรายได้	งปม. ใช้จ่าย	งปม. เงินรายได้	งปม. ใช้จ่าย	งปม. เงินรายได้	งปม. ใช้จ่าย	งปม. เงินรายได้	งปม. ใช้จ่าย	งปม. เงินรายได้	
	<b>รวมทั้งสิ้น</b>	<b>300,000</b>	<b>495,560</b>	<b>300,000</b>	<b>439,000</b>	<b>650,000</b>	<b>600,000</b>	<b>650,000</b>	<b>650,000</b>	<b>650,000</b>	<b>650,000</b>	
1	โครงการบริการวิชาการสู่ชุมชน	300,000	-	300,000	-	300,000	-	300,000	-	300,000	-	กลุ่มบริการ วิชาการ
2	โครงการถ่ายทอดเทคโนโลยีเพื่อพัฒนาอาชีพการแปรรูปผลิตภัณฑ์จากมะพร้าวของกลุ่มวิสาหกิจชุมชน จังหวัดนนทบุรี	-	247,780	-	-	-	-	-	-	-	-	กลุ่มบริการ วิชาการ
3	โครงการถ่ายทอดเทคโนโลยี.....	-	247,780	-	200,000	-	200,000	-	200,000	-	200,000	กลุ่มบริการ วิชาการ
4	โครงการการสร้างเครือข่ายความร่วมมือด้านการบริการวิชาการ มหาวิทยาลัยเทคโนโลยีราชมงคลพระนคร	-	-	-	239,000	-	250,000	-	250,000	-	250,000	กลุ่มบริการ วิชาการ
5	โครงการ ส่งเสริมการบริการสังคมสู่ Digital Economy	-	-	-	-	350,000	-	350,000	-	350,000	-	กลุ่มบริการ วิชาการ
6	โครงการระบบฐานข้อมูลงานบริการวิชาการเพื่อการบริหารงานบริการวิชาการของมหาวิทยาลัยเทคโนโลยีราชมงคลพระนคร	-	-	-	-	-	150,000	-	200,000	-	200,000	กลุ่มบริการ วิชาการ



**+ สถาบันวิจัยและพัฒนา**

มหาวิทยาลัยเทคโนโลยีราชมงคลพระนคร

399 ถนนสามเสน แขวงวชิรพยาบาล เขตดุสิต กรุงเทพฯ 10300

**+ Institute of Research and Development**

Rajamangala University of Technology Phra Nakhon

399 Samsen Rd., Vajira, Dusit, Bangkok 10300