

มหาวิทยาลัยเทคโนโลยี ราชมงคลพระนคร

Rajamangala University of Technology Phra Nakhon

RMUTP



รายงานผลการดำเนินงาน

โครงการการถ่ายทอดเทคโนโลยีเพื่อพัฒนาอาชีพ

การแปรรูปผลิตภัณฑ์จากมะพร้าวของกลุ่มวิสาหกิจชุมชนจังหวัดนนทบุรี

สถาบันวิจัยและพัฒนา มหาวิทยาลัยเทคโนโลยีราชมงคลพระนคร

(งบประมาณเงินรายได้ ประจำปีงบประมาณ พ.ศ.๒๕๖๐)



รายงานผลการดำเนินงาน

โครงการการถ่ายทอดเทคโนโลยีเพื่อพัฒนาอาชีพการแปรรูปผลิตภัณฑ์จากมะพร้าว
ของกลุ่มวิสาหกิจชุมชนจังหวัดนนทบุรี
(งบประมาณเงินรายได้ ประจำปีงบประมาณ พ.ศ.๒๕๖๐)

สถาบันวิจัยและพัฒนา มหาวิทยาลัยเทคโนโลยีราชมงคลพระนคร
๓๙๙ ถนนสามเสน แขวงวชิรพยาบาล เขตดุสิต กรุงเทพมหานคร ๑๐๓๐๐
โทรศัพท์ : ๐๒ ๖๖๕ ๓๗๗๗ , ๓๘๘๘ ต่อ ๖๖๔๔ โทรสาร : ๐๒ ๒๘๒ ๐๔๒๓
www.ird.rmutp.ac.th



บทสรุปผู้บริหาร

โครงการการถ่ายทอดเทคโนโลยีเพื่อพัฒนาอาชีพการแปรรูปผลิตภัณฑ์จากมะพร้าว ของกลุ่มวิสาหกิจชุมชนจังหวัดนนทบุรี

๑. บทนำ

๑.๑ ความเป็นมา

มหาวิทยาลัยเทคโนโลยีราชมงคลพระนคร ได้กำหนดประเด็นยุทธศาสตร์การส่งเสริมการให้บริการวิชาการ และการพัฒนาอาชีพ โดยมีเป้าประสงค์เป็นแหล่งให้บริการวิชาการวิชาชีพที่ได้มาตรฐานเป็นที่ยอมรับของสังคม กำหนดกลยุทธ์ให้การบริการวิชาการที่มีศักยภาพในการพัฒนาประเทศอย่างยั่งยืน มีมาตรการพัฒนางานบริการ วิชาการที่สร้างมูลค่าเพิ่มและพัฒนาสังคมอย่างยั่งยืน สร้างชุมชน/หมู่บ้านต้นแบบมทร.พระนคร พัฒนาระบบ บริหารงานบริการวิชาการที่มีประสิทธิภาพ และสร้างเครือข่ายความร่วมมือด้านบริการวิชาการแบบบูรณาการ

สถาบันวิจัยและพัฒนา เป็นหน่วยงานในสังกัดมหาวิทยาลัยเทคโนโลยีราชมงคลพระนคร มีนโยบายส่งเสริม การบริการวิชาการ ถ่ายทอดองค์ความรู้ สู่เครือข่ายชุมชน เพื่อสร้างเครือข่ายความร่วมมือกับชุมชนในพื้นที่ภาคกลาง ตอนล่าง ซึ่งเป็นพื้นที่รับผิดชอบของมหาวิทยาลัย

มะพร้าว สำหรับคนไทยคุ้นเคยกับมะพร้าวมาเป็นเวลานาน และใช้ประโยชน์จากทุกส่วนของมะพร้าว เช่น ผลอ่อนใช้รับประทานสด (น้ำและเนื้อ) เนื้อมะพร้าวจากผลแก่นำไปปรุงอาหารและขนมหลายชนิด และใช้สกัด น้ำมัน กากที่เหลือใช้เลี้ยงสัตว์ น้ำมันมะพร้าวใช้ประกอบอาหาร เนยเทียม และสบู่ เปลือกมะพร้าวนำไปแยก เอาเส้นใยใช้ทำเชือก วัสดุทำเบาะและที่นอน ชูมะพร้าวใช้ทำวัสดุเพาะชำต้นไม้ กะลาใช้ทำภาชนะ ตักดวง ของเหลว เครื่องประดับ เครื่องดนตรี (ซอฮู้) ทำเชื้อเพลิง และถ่านกัมมันต์ (มีคุณสมบัติในการดูดซับสูง) ใบมะพร้าว ทั้งอ่อนและแก่ ตลอดจนก้านใบใช้มุงหลังคา เครื่องจักสาน ไม้กวาดทางมะพร้าว ใช้ทำรั้วและเชื้อเพลิง ลำต้นแก่ ใช้ในการก่อสร้างประดิษฐ์เครื่องเรือน ยอดอ่อนใช้เป็นอาหาร จั่น (ช่อดอก) มีน้ำหวานรองมาดื่มเป็นน้ำผลไม้หรือ ทำน้ำตาล หมักทำเหล้าและน้ำส้ม รากใช้ทำยา สีย้อมผ้า และเชื้อเพลิง แต่อย่างไรก็ตามการปลูกมะพร้าวโดยทั่วไป ก็เพื่อนำเอาเนื้อมะพร้าวไปประกอบอาหารและสกัดเอาน้ำมันเช่นเดียวกับปาล์ม

กลุ่มวิสาหกิจชุมชนบ้านลากซ้อน จังหวัดนนทบุรี ได้รับการถ่ายทอดเทคโนโลยีการผลิตคุกกี้เนย คุกกี้เม็ด มะม่วงหิมพานต์ คุกกี้ช็อกโกแลตชิพ และขนมปังไส้ต่างๆ ระหว่างปี ๒๕๔๙ – ๒๕๕๔ ณ พื้นที่กลุ่ม และพื้นที่ของ มหาวิทยาลัยเทคโนโลยีราชมงคลพระนคร โดยสามารถนำความรู้และประสบการณ์ที่ได้รับการถ่ายทอด ใช้ ประโยชน์ในการพัฒนาอาชีพการทำขนมอบของกลุ่มได้และได้จำหน่ายผลิตภัณฑ์ดังกล่าวในศูนย์จำหน่ายผลิตภัณฑ์ ที่ได้รับการสนับสนุนจากองค์การบริหารส่วนตำบลลำโพ

การนำเสนอโครงการ “การถ่ายทอดเทคโนโลยีเพื่อพัฒนาอาชีพการแปรรูปผลิตภัณฑ์จากมะพร้าว ของ กลุ่มวิสาหกิจชุมชนจังหวัดนนทบุรี” จึงเป็นโครงการที่ช่วยพัฒนาผลิตภัณฑ์จากมะพร้าวซึ่งเป็นวัตถุดิบหลักของ ชุมชนจังหวัดนนทบุรี เพื่อสร้างมูลค่าเพิ่มให้ผลิตภัณฑ์ของชุมชน และสร้างรายได้เพิ่มให้ชุมชนอีกทางหนึ่งด้วย

๑.๒ วัตถุประสงค์

๑.๒.๑ เพื่อจัดกิจกรรมแลกเปลี่ยนเรียนรู้เรื่องการพัฒนาผลิตภัณฑ์จากมะพร้าวตามภาวะการ เปลี่ยนแปลงของตลาด

๑.๒.๒ เพื่อถ่ายทอดเทคโนโลยีการพัฒนาผลิตภัณฑ์จากมะพร้าว กลุ่มวิสาหกิจชุมชนจังหวัด นนทบุรีและจังหวัดใกล้เคียง

๑.๒.๓ เพื่อให้เกิดการบูรณาการองค์ความรู้และบูรณาการเครือข่ายชุมชนจังหวัดนนทบุรีและ จังหวัดใกล้เคียง

๒. วิธีดำเนินการ

- ๒.๑ ประสานงานกลุ่มชุมชนเพื่อกำหนดวัน เวลา ดำเนินโครงการ
- ๒.๒ เตรียมวิทยากร เอกสาร วัสดุ อุปกรณ์
- ๒.๓ ถ่ายทอดเทคโนโลยีการพัฒนาผลิตภัณฑ์จากมะพร้าว กลุ่มวิสาหกิจชุมชนจังหวัดนนทบุรี
- ๒.๔ ติดตามประเมินผลโครงการและรายงานผลการดำเนินโครงการ
- ๒.๕ สรุปผลโครงการและจัดทำรายงาน

๓. ผลการดำเนินการ

๕ มิถุนายน ๒๕๕๙ สำรวจความต้องการในการขอรับบริการวิชาการ ณ กลุ่มวิสาหกิจชุมชนบ้านลากซ้อน จังหวัดนนทบุรี

๒๕ - ๒๗ ตุลาคม ๒๕๕๙ ดำเนินโครงการการถ่ายทอดเทคโนโลยีเพื่อพัฒนาอาชีพการแปรรูปผลิตภัณฑ์จากมะพร้าว ของกลุ่มวิสาหกิจชุมชนจังหวัดนนทบุรี มีวัตถุประสงค์เพื่อจัดกิจกรรมแลกเปลี่ยนเรียนรู้เรื่องการพัฒนาผลิตภัณฑ์จากมะพร้าว ตามภาวะการเปลี่ยนแปลงของตลาด และถ่ายทอดเทคโนโลยีการพัฒนาผลิตภัณฑ์จากมะพร้าว เพื่อให้เกิดการบูรณาการองค์ความรู้และบูรณาการเครือข่ายชุมชนจังหวัดนนทบุรีและจังหวัดใกล้เคียง ได้รับเกียรติจากผู้ช่วยศาสตราจารย์จุฑามาศ พิรพัชระ และนายปัญญากร คงสมจิตต์ วิทยากรจากภายนอก บรรยายและฝึกอบรมเรื่องการพัฒนาผลิตภัณฑ์จากมะพร้าว ณ กลุ่มวิสาหกิจชุมชนบ้านลากซ้อน จังหวัดนนทบุรี โดยมีสมาชิกกลุ่มเข้าร่วมโครงการ จำนวน ๔๔ คน

๑๐ มกราคม ๒๕๖๐ ติดตามผลการนำไปใช้ประโยชน์ โดยรวบรวมข้อมูลโดยการส่งแบบติดตามผลถึงผู้ผ่านการฝึกอบรมควบคู่กับการสอบถามทางโทรศัพท์สอบถามความพึงพอใจต่อโครงการ พบว่า มีผู้สำเร็จการฝึกอบรม จำนวน ๔๔ คน คิดเป็นร้อยละ ๑๐๐ นำความรู้จากการฝึกอบรมไปขยายผลต่อ โดยนำความรู้ไปพัฒนาอาชีพเดิม คิดเป็นร้อยละ ๑๓.๖๔ และนำความรู้ไปพัฒนาอาชีพใหม่ คิดเป็นร้อยละ ๘๖.๓๖

๔. สรุปผลการดำเนินงานตามเป้าหมาย

ผลการดำเนินงานตามเป้าหมายของมหาวิทยาลัยเทคโนโลยีราชมงคลพระนคร แสดงดังตารางที่ ๑ ตารางที่ ๑ สรุปผลการดำเนินงานตามเป้าหมาย

การดำเนินงาน	ค่าเป้าหมาย (ร้อยละ)	ผลการดำเนินงาน (ร้อยละ)
ตัวชี้วัดระดับผลลัพธ์		
๑. ผู้เข้ารับบริการนำความรู้ไปใช้ประโยชน์	๘๖	๙๔.๖๐
๒. ความพึงพอใจของผู้รับบริการวิชาการและวิชาชีพต่อประโยชน์จากการบริการ	๘๕	๙๓.๖๐
๓. โครงการบริการวิชาการที่ส่งเสริมศักยภาพในการแข่งขันของประเทศในเวลา ๑ ปี	๑๕	๑๐๐
ตัวชี้วัดระดับผลผลิต		
๑. จำนวนโครงการ/กิจกรรมบริการวิชาการแก่สังคม	๑	๑
๒. ความพึงพอใจของผู้รับบริการในกระบวนการให้บริการ	๙๐	๙๐.๒๐
๓. งานบริการวิชาการแล้วเสร็จตามระยะเวลาที่กำหนด	๙๕	๑๐๐
๔. ค่าใช้จ่ายของการให้บริการวิชาการตามงบประมาณที่ได้รับจัดสรร	๒๔๗,๗๘๐	๑๕๓,๓๗๘

๕. การใช้จ่ายงบประมาณ	ใช้จ่ายงบประมาณ จำนวน ๑๕๑,๙๗๘ บาท (หนึ่งแสนห้าหมื่นหนึ่งพันเก้าร้อยเจ็ดสิบแปดบาทถ้วน)		
	ค่าตอบแทน	๘๖,๔๐๐	บาท
	ค่าใช้สอย	๓๙,๐๐๐	บาท
	ค่าวัสดุ	๒๖,๕๗๘	บาท

๖. ปัญหา อุปสรรคและข้อเสนอแนะ

ทางกลุ่มยังมีความต้องการแปรรูปผลิตภัณฑ์จากมะพร้าวเพิ่มเติม เพื่อเป็นการสร้างรายได้ให้กับกลุ่มชุมชน
ตั้งนั้นในปีถัดไป ต้องการให้วิทยากรและคณะทำงาน มทร.พระนคร นำความรู้มาปรับปรุง ต่อยอด ผลผลิตจากการ
แปรรูปมะพร้าวต่อไป

กิตติกรรมประกาศ

โครงการการถ่ายทอดเทคโนโลยีเพื่อพัฒนาอาชีพการแปรรูปผลิตภัณฑ์จากมะพร้าว ของกลุ่มวิสาหกิจชุมชนจังหวัดนนทบุรี ประสบความสำเร็จเพราะได้รับการสนับสนุนงบประมาณเงินรายได้ประจำปีงบประมาณ พ.ศ. ๒๕๖๐ ขอกราบขอบพระคุณ อธิการบดีมหาวิทยาลัยเทคโนโลยีราชมงคลพระนคร และผู้ช่วยศาสตราจารย์รพีมา สุวรรณพฤษ์ รองอธิการบดีด้านบริการวิชาการ ที่ให้การสนับสนุนการดำเนินงานของโครงการจนสำเร็จลุล่วง ขอขอบคุณ นางประทีป จันทร์แจ้ง ประธานกลุ่มวิสาหกิจชุมชนบ้านลากซ้อน จังหวัดนนทบุรี กรรมการโครงการ สมาชิกกลุ่มทุกท่าน ที่ให้ความอนุเคราะห์สถานที่ฝึกอบรมและการรับสมัคร การประสานงาน ฝึกอบรม และขอบคุณเจ้าหน้าที่สถาบันวิจัยและพัฒนา ที่ให้ความร่วมมือในการทำงาน รวมทั้งมีส่วนร่วมในความสำเร็จของโครงการนี้

กลุ่มบริการวิชาการ
สถาบันวิจัยและพัฒนา มทร.พระนคร
ผู้รับผิดชอบโครงการ

สารบัญ

เรื่อง	หน้า
บทสรุปผู้บริหาร	ก
กิตติกรรมประกาศ	ง
สารบัญเรื่อง	จ
สารบัญตาราง	ฉ
บทที่ ๑ รายละเอียดโครงการ	๑
บทที่ ๒ การดำเนินงาน	๗
บทที่ ๓ ผลการดำเนินงาน	๑๓
บทที่ ๔ ผลการติดตามหลังการถ่ายทอดเทคโนโลยี	๑๗
ภาคผนวก	๑๙
ภาคผนวก ก ภาพกิจกรรม	๒๐
ภาคผนวก ข แบบใบสมัครของผู้รับบริการ	๒๗
ภาคผนวก ค แบบประเมินความพึงพอใจ	๒๙
ภาคผนวก ง แบบติดตามประเมินผล	๓๒
ภาคผนวก จ เอกสารฝึกอบรม	๓๔
ภาคผนวก ฉ เอกสารที่เกี่ยวข้องกับการดำเนินงาน	๔๐

สารบัญตาราง

ตารางที่	หน้า
๑ สรุปผลการดำเนินงานตามเป้าหมาย	๗
๑.๑ แผนการดำเนินโครงการ	๔
๑.๒ แผนการใช้จ่ายงบประมาณ	๔
๑.๓ งบประมาณที่ใช้ในการดำเนินโครงการ	๔
๒.๑ ข้อมูลผู้เข้ารับการฝึกอบรม	๑๐
๓.๑ ข้อมูลทั่วไปของผู้ตอบแบบประเมิน	๑๓
๓.๒ ค่าร้อยละและค่าเฉลี่ยของความพึงพอใจต่อโครงการ	๑๕
๔.๑ แสดงค่าร้อยละของผู้ใช้ประโยชน์	๑๗
๔.๒ ผลการใช้ประโยชน์จำแนกตามระยะเวลาและแนวทางการนำไปใช้ประโยชน์	๑๘

บทที่ ๑
รายละเอียดโครงการ

๑. ชื่อโครงการ โครงการการถ่ายทอดเทคโนโลยีเพื่อพัฒนาอาชีพการแปรรูปผลิตภัณฑ์จากมะพร้าว ของกลุ่ม
วิสาหกิจชุมชนจังหวัดนนทบุรี

- ๒.๑ การประชุมเชิงวิชาการ
- ๒.๒ การฝึกอบรม การอบรมเชิงปฏิบัติการ
- ๒.๓ การสัมมนา การเสวนา
- ๒.๔ การจัดนิทรรศการ
- ๒.๕ การวิเคราะห์ การทดสอบ การตรวจสอบ
- ๒.๖ การฝึกอบรมเพื่อถ่ายทอดความรู้เทคโนโลยี
- ๒.๗ การให้บริการข้อมูล การเผยแพร่ความรู้ผ่านสื่อต่าง ๆ
- ๒.๘ อื่น ๆ

๒. ความสอดคล้องกับประเด็นยุทธศาสตร์และกลยุทธ์ของมหาวิทยาลัย ตามแผนยุทธศาสตร์การพัฒนา
มหาวิทยาลัยเทคโนโลยีราชมงคลพระนคร (ประจำปีการศึกษา ๒๕๕๗ - ๒๕๖๑)

ประเด็นยุทธศาสตร์ที่ ๑ การพัฒนาความเข้มแข็งในการจัดการศึกษาให้บัณฑิตมีคุณภาพตามมาตรฐาน พร้อม
เข้าสู่ประชาคมอาเซียน

เป้าประสงค์ที่ ๑ จัดการศึกษาด้านวิชาชีพและเทคโนโลยีที่สามารถแข่งขันได้ในระดับอาเซียน / นานาชาติ
กลยุทธ์ที่

- ๑ การพัฒนาการจัดการศึกษาที่เน้นความเป็นเลิศทางวิชาการและความเชี่ยวชาญในวิชาชีพ
- ๒ การนำมหาวิทยาลัยสู่ประชาคมอาเซียนและการเป็นที่ยอมรับในระดับนานาชาติ

เป้าประสงค์ที่ ๒ ผลิตบัณฑิตให้เป็นคนดี คนเก่ง และมีทักษะในการดำรงชีวิตที่ดี
กลยุทธ์ที่

- ๒ การนำมหาวิทยาลัยสู่ประชาคมอาเซียนและการเป็นที่ยอมรับในระดับนานาชาติ
- ๓ การพัฒนาคุณภาพนักศึกษาที่สะท้อนอัตลักษณ์ของมหาวิทยาลัย

ประเด็นยุทธศาสตร์ที่ ๒ การพัฒนาความเข้มแข็งงานวิจัยและงานสร้างสรรค์ที่มีคุณภาพเพื่อเพิ่มขีด
ความสามารถในการแข่งขันของประเทศ

เป้าประสงค์ที่ ๓ จำนวนผลงานวิจัยและงานสร้างสรรค์ที่ได้มาตรฐาน มีคุณภาพและนำไปต่อยอดได้
กลยุทธ์ที่

- ๔ การพัฒนางานวิจัยเชิงสร้างสรรค์

ประเด็นยุทธศาสตร์ที่ ๓ การสร้างความเข้มแข็งของการบริหารจัดการและพัฒนาคุณภาพการศึกษาสู่ความเป็นเลิศ

เป้าประสงค์ที่ ๔ มีระบบบริหารจัดการที่คล่องตัว ยืดหยุ่นและมีประสิทธิภาพ
กลยุทธ์ที่

- ๕ การพัฒนาบุคลากรเพื่อให้เป็นทรัพยากรบุคคลที่มีคุณภาพและมีคุณค่าของมหาวิทยาลัย
- ๖ การเตรียมความพร้อมในการเป็นมหาวิทยาลัยในกำกับของรัฐ
- ๗ การบริหารจัดการสู่องค์กรคุณภาพและมีธรรมาภิบาล

เป้าประสงค์ที่ ๕ มีระบบประกันคุณภาพสู่ความเป็นเลิศทางการศึกษา
กลยุทธ์ที่

- ๗ การบริหารจัดการสู่องค์กรคุณภาพและมีธรรมาภิบาล

ประเด็นยุทธศาสตร์ที่ ๔ การส่งเสริมการให้บริการวิชาการและการพัฒนาอาชีพ

เป้าประสงค์ที่ ๖ เป็นแหล่งให้บริการวิชาการวิชาชีพที่ได้มาตรฐานเป็นที่ยอมรับของสังคม
กลยุทธ์ที่

- ๘ การบริการวิชาการที่มีศักยภาพในการพัฒนาประเทศอย่างยั่งยืน

ประเด็นยุทธศาสตร์ที่ ๕ การส่งเสริมการทำนุบำรุงศิลปวัฒนธรรม และรักษาสิ่งแวดล้อมให้คงอยู่อย่างมั่นคงเพื่อ
สร้างคุณค่าทางสังคมและเพิ่มมูลค่าทางเศรษฐกิจ

เป้าประสงค์ที่ ๗ สร้างจิตสำนึกและสร้างค่านิยมให้เกิดความรักในศิลปวัฒนธรรมไทยภูมิปัญญาท้องถิ่นและ
รักษาสิ่งแวดล้อมอย่างยั่งยืน

กลยุทธ์ที่

- ๙ การทำนุบำรุงศิลปวัฒนธรรมและสิ่งแวดล้อมที่เป็นภูมิปัญญาไทยและภูมิปัญญาของโลก

ความสอดคล้องกับตัวชี้วัดด้านสังคมศาสตร์ (หรือ) ด้านวิทยาศาสตร์และเทคโนโลยี

- มีการสร้างเครือข่ายความร่วมมือกับหน่วยงาน
- กลุ่มวิสาหกิจชุมชนบ้านลากซ้อน จังหวัดนนทบุรี
- ความต้องการของกลุ่มเป้าหมาย.....(หลักฐานประกอบ อาทิ ความต้องการของภาครัฐเอกชน
ชุมชน ภาคประชาชน เป็นต้น) ตามแผน สวพ.-บว.๑๒,๑๓,๑๔ หรืออื่น ๆ
(ขอให้แนบเอกสารความต้องการของกลุ่มเป้าหมายมาด้วย)

ผู้รับผิดชอบโครงการ นางสาวชนิดา ประจักษ์จิตร

หัวหน้าโครงการ นางสาวชนิดา ประจักษ์จิตร

๓. หลักการและเหตุผล : มหาวิทยาลัยเทคโนโลยีราชมงคลพระนคร ได้กำหนดประเด็นยุทธศาสตร์การส่งเสริม
การให้บริการวิชาการและการพัฒนาอาชีพ โดยมีเป้าประสงค์เป็นแหล่งให้บริการวิชาการวิชาชีพที่ได้มาตรฐานเป็น
ที่ยอมรับของสังคม กำหนดกลยุทธ์ให้การบริการวิชาการที่มีศักยภาพในการพัฒนาประเทศอย่างยั่งยืน มีมาตรการ
พัฒนางานบริการวิชาการที่สร้างมูลค่าเพิ่มและพัฒนาสังคมอย่างยั่งยืน สร้างชุมชน/หมู่บ้านต้นแบบมทร.พระนคร
พัฒนาระบบบริหารงานบริการวิชาการที่มีประสิทธิภาพ และสร้างเครือข่ายความร่วมมือด้านบริการวิชาการแบบ
บูรณาการ

สถาบันวิจัยและพัฒนา เป็นหน่วยงานในสังกัดมหาวิทยาลัยเทคโนโลยีราชมงคลพระนคร มีนโยบาย
ส่งเสริมการบริการวิชาการ ถ่ายทอดองค์ความรู้ สู่เครือข่ายชุมชน เพื่อสร้างเครือข่ายความร่วมมือกับชุมชนใน
พื้นที่ภาคกลางตอนล่าง ซึ่งเป็นพื้นที่รับผิดชอบของมหาวิทยาลัย

มะพร้าว สำหรับคนไทยคุ้นเคยกับมะพร้าวมาเป็นเวลานาน และใช้ประโยชน์จากทุกส่วนของมะพร้าว
เช่น ผลอ่อนใช้รับประทานสด (น้ำและเนื้อ) เนื้อมะพร้าวจากผลแก่นำไปปรุงอาหารและขนมหลายชนิด และใช้
สกัดน้ำมัน กากที่เหลือใช้เลี้ยงสัตว์ น้ำมันมะพร้าวใช้ประกอบอาหาร เนยเทียม และสบู่ เปลือกมะพร้าวนำไปแยก
เอาเส้นใยใช้ทำเชือก วัสดุทำเบาะและที่นอน ชูยมะพร้าวใช้ทำวัสดุเพาะชำต้นไม้ กะลาใช้ทำภาชนะ ตักตวง
ของเหลว เครื่องประดับ เครื่องดนตรี (ซอฮู้) ทำเชื้อเพลิง และถ่านกัมมันต์ (มีคุณสมบัติในการดูดซับสูง)
ใบมะพร้าวทั้งอ่อนและแก่ ตลอดจนก้านใบใช้มุงหลังคา เครื่องจักสาน ไม้กวาดทางมะพร้าว ใช้ทำรั้วและเชื้อเพลิง
ลำต้นแก่ใช้ในการก่อสร้างประดิษฐ์เครื่องเรือน ยอดอ่อนใช้เป็นอาหาร จั่น (ซอดอก) มีน้ำหวานรองมาดื่มเป็นน้ำ
ผลไม้หรือน้ำตาล หมักทำเหล้าและน้ำส้ม รากใช้ทำยา สีย้อมผ้า และเชื้อเพลิง แต่อย่างไรก็ตามการปลูก
มะพร้าวโดยทั่วไปก็นำเอาเนื้อมะพร้าวไปประกอบอาหารและสกัดเอาน้ำมันเช่นเดียวกับปาล์ม

กลุ่มวิสาหกิจชุมชนบ้านลากซ้อน จังหวัดนนทบุรี ได้รับการถ่ายทอดเทคโนโลยีการผลิตคุกกี้เนย คุกกี้เม็ด
มะม่วงหิมพานต์ คุกกี้ช็อกโกแลตชิพ และขนมปังไส้ต่างๆ ระหว่างปี ๒๕๔๙- ๒๕๕๔ ณ พื้นที่กลุ่ม และพื้นที่ของ

มหาวิทยาลัยเทคโนโลยีราชมงคลพระนคร โดยสามารถนำความรู้และประสบการณ์ที่ได้รับการถ่ายทอด ใช้ประโยชน์ในการพัฒนาอาชีพการทำขนมอบของกลุ่มได้และได้จำหน่ายผลิตภัณฑ์ดังกล่าวในศูนย์จำหน่ายผลิตภัณฑ์ที่ได้รับการสนับสนุนจากองค์การบริหารส่วนตำบลลำโพ

การนำเสนอโครงการ “การถ่ายทอดเทคโนโลยีเพื่อพัฒนาอาชีพการแปรรูปผลิตภัณฑ์จากมะพร้าว ของกลุ่มวิสาหกิจชุมชนจังหวัดนนทบุรี” จึงเป็นโครงการที่ช่วยพัฒนาผลิตภัณฑ์จากมะพร้าวซึ่งเป็นวัตถุดิบหลักของชุมชนจังหวัดนนทบุรี เพื่อสร้างมูลค่าเพิ่มให้ผลิตภัณฑ์ของชุมชน และสร้างรายได้เพิ่มให้ชุมชนอีกทางหนึ่งด้วย

๔. วัตถุประสงค์ :

๔.๑ เพื่อจัดกิจกรรมแลกเปลี่ยนเรียนรู้เรื่องการพัฒนาผลิตภัณฑ์จากมะพร้าวตามภาวะการเปลี่ยนแปลงของตลาด

๔.๒ เพื่อถ่ายทอดเทคโนโลยีการพัฒนาผลิตภัณฑ์จากมะพร้าว กลุ่มวิสาหกิจชุมชนจังหวัดนนทบุรีและจังหวัดใกล้เคียง

๔.๓ เพื่อให้เกิดการบูรณาการองค์ความรู้และบูรณาการเครือข่ายชุมชนจังหวัดนนทบุรีและจังหวัดใกล้เคียง

๕. กลุ่มเป้าหมาย : กลุ่มวิสาหกิจชุมชนจังหวัดนนทบุรีและจังหวัดใกล้เคียง จำนวน ๔๐ คน

๖. พื้นที่ดำเนินการ : กลุ่มวิสาหกิจชุมชนบ้านลากซ้อน จังหวัดนนทบุรี

๗. ระยะเวลาดำเนินการ : ๒๕ - ๒๗ ตุลาคม ๒๕๕๙

๘. การดำเนินโครงการ :

๘.๑ ขั้นตอนการดำเนินโครงการ

๘.๑.๑ ประสานงานกลุ่มชุมชนเพื่อกำหนดวัน เวลา ดำเนินโครงการ

๘.๑.๒ เตรียมวิทยากร เอกสาร วัสดุ อุปกรณ์

๘.๑.๓ ถ่ายทอดเทคโนโลยีการพัฒนาผลิตภัณฑ์จากมะพร้าว กลุ่มวิสาหกิจชุมชนจังหวัดนนทบุรี

๘.๑.๔ ติดตามประเมินผลโครงการและรายงานผลการดำเนินโครงการ

๘.๑.๕ สรุปผลโครงการและจัดทำรายงาน

๘.๒ แผนการดำเนินงาน ดังแสดงตามตารางที่ ๑.๑

ตารางที่ ๑.๑ แผนการดำเนินโครงการ

กิจกรรม	ปี พ.ศ. ๒๕๕๘			ปี พ.ศ. ๒๕๕๙								
	ไตรมาสที่ ๑			ไตรมาสที่ ๒			ไตรมาสที่ ๓			ไตรมาสที่ ๔		
	ต.ค.	พ.ย.	ธ.ค.	ม.ค.	ก.พ.	มี.ค.	เม.ย.	พ.ค.	มิ.ย.	ก.ค.	ส.ค.	ก.ย.
๑.ประสานชุมชน	↔											
๒.เตรียมวิทยากร เอกสาร วัสดุ อุปกรณ์	↔											
๓.ขออนุมัติโครงการ	↔											
๔.ประสานวิทยากรและส่วนที่เกี่ยวข้อง ดำเนินงาน	↔											
๕.ถ่ายทอดเทคโนโลยี	↔											
๖.รายงานผลการจัดโครงการ		↔										
๗.ติดตามการนำความรู้ไปใช้ประโยชน์			↔	↔								
๘.รายงานการประเมินผลโครงการ ฉบับสมบูรณ์						↔						

๘.๓ แผนการใช้จ่ายงบประมาณ (ระบุจำนวนเงินงบประมาณ) ดังแสดงตามตารางที่ ๑.๒

ตารางที่ ๑.๒ แผนการใช้จ่ายงบประมาณ

รายการ	ต.ค.	พ.ย.	ธ.ค.	ม.ค.	ก.พ.	มี.ค.	เม.ย.	พ.ค.	มิ.ย.	ก.ค.	ส.ค.	ก.ย.
เบิกจ่ายเงิน	-	-	-	-	๓๓,๐๐๐	-	-	-	-	-	-	-

๙. งบประมาณ จำนวน ๒๔๗,๗๘๐ บาท มีรายการดังนี้ ดังแสดงตามตารางที่ ๑.๓

ตารางที่ ๑.๓ งบประมาณที่ใช้ในการดำเนินโครงการ

รายการ	งบประมาณ (บาท)
ส่วนที่ ๑ งบประมาณที่ใช้ในการจัดโครงการ	
๑. ค่าตอบแทน	๘๖,๔๐๐
๑.๑ ค่าตอบแทนวิทยากรภายนอก	๕๗,๖๐๐
๑.๒ ค่าตอบแทนวิทยากรภายใน	๒๘,๘๐๐
๒. หมวดค่าใช้สอย	๓๙,๐๐๐
๒.๑ ค่าจ้างเหมารถตู้	๖,๐๐๐
๒.๒ ค่าอาหารกลางวันของวิทยากร คณะทำงาน และผู้เข้าอบรม	๒๒,๕๐๐
๒.๓ ค่าอาหารว่างและเครื่องดื่มของวิทยากร คณะทำงาน และผู้เข้าอบรม	๑๐,๕๐๐
๓. หมวดค่าวัสดุ	๖๐,๐๐๐
๓.๑ วัสดุถ่ายทอดเทคโนโลยี	๕๐,๐๐๐
๓.๒ ค่าวัสดุสำนักงาน	๑๐,๐๐๐

ตารางที่ ๑.๓ งบประมาณที่ใช้ในการดำเนินโครงการ (ต่อ)

รายการ	งบประมาณ (บาท)
ส่วนที่ ๒ งบประมาณที่ใช้ในการติดตามผลการนำไปใช้ประโยชน์ของผู้รับบริการ หลังจากการรับบริการไปแล้ว (ถ้ามีให้แสดงรายละเอียดงบประมาณที่ใช้ในการติดตามผล ๆ และต้องเบิกจ่ายภายในปีงบประมาณนั้นๆ)	
๑. ค่าตอบแทน	๑๙,๒๐๐
๑.๑ ค่าตอบแทนวิทยากรภายใน	๑๙,๒๐๐
๒. หมวดค่าใช้จ่าย	๒๖,๐๐๐
๒.๑ ค่าจ้างเหมารถตู้	๔,๐๐๐
๒.๒ ค่าอาหารกลางวันของวิทยากร คณะทำงาน และผู้เข้าอบรม	๑๕,๐๐๐
๒.๓ ค่าอาหารว่างและเครื่องดื่มของวิทยากร คณะทำงาน และผู้เข้าอบรม	๗,๐๐๐
๓. หมวดค่าวัสดุ	๑๗,๑๘๐
๓.๑ วัสดุถ่ายถอดเทคโนโลยี (เพิ่มเติม)	๑๒,๑๘๐
๓.๒ ค่าจัดทำรายงานฉบับสมบูรณ์	๕,๐๐๐
รวมงบประมาณทั้งสิ้น สองแสนสี่หมื่นเจ็ดพันเจ็ดร้อยแปดสิบบาทถ้วน	๒๔๗,๗๘๐

๑๐. การประเมินผลโครงการ

- ระบุว่าผลการดำเนินงานโครงการฯ ตอบสนองตัวชี้วัดและค่าเป้าหมายข้อใดตามแผนยุทธศาสตร์การพัฒนามหาวิทยาลัยเทคโนโลยีราชมงคลพระนคร ประจำปีการศึกษา ๒๕๕๙ (หน้า ๔๓-๖๐) ซึ่งต้องสอดคล้องกับประเด็นยุทธศาสตร์ของ มหาวิทยาลัยฯ ที่หน่วยงานเลือกไว้ในด้านหน้าโครงการฯ และระบุว่าโครงการฯ ที่ดำเนินการเป็นโครงการหลักหรือโครงการสนับสนุน ที่ส่งผลให้ตัวชี้วัดตามแผนยุทธศาสตร์การพัฒนามหาวิทยาลัยเทคโนโลยีราชมงคลพระนคร สำเร็จ (ทั้งนี้ ผลการดำเนินงานของโครงการฯอาจตอบสนองได้มากกว่า ๑ ตัวชี้วัด และขอให้จัดลำดับความสำคัญของตัวชี้วัดด้วย)

เป็นโครงการหลัก ที่ตอบสนองตัวชี้วัด

ประเด็นยุทธศาสตร์ที่ ๔ การส่งเสริมการให้บริการวิชาการและการพัฒนาอาชีพ

เป้าประสงค์ที่ ๔.๑ เป็นแหล่งให้บริการวิชาการ วิชาชีพที่ได้มาตรฐานเป็นที่ยอมรับของสังคม
ตัวชี้วัดความสำเร็จที่ ๑ ๓ และ ๔

เป็นโครงการสนับสนุน ที่ตอบสนองตัวชี้วัด.....

*หมายเหตุ คำอธิบาย โครงการหลัก และ โครงการสนับสนุน

๑. โครงการหลัก หมายถึง โครงการที่จะขับเคลื่อนและผลักดันต่อความสำเร็จของตัวชี้วัด ภายใต้เป้าประสงค์ของประเด็นยุทธศาสตร์ ซึ่งการที่จะพิจารณาว่าเป็นโครงการหลักหรือไม่นั้น สามารถพิจารณาได้จากตัวชี้วัด และค่าเป้าหมายที่ได้ตั้งไว้ ถ้าการที่จะบรรลุค่าเป้าหมายตามตัวชี้วัดนั้นขึ้นอยู่กับความสำเร็จของโครงการ แสดงว่าโครงการดังกล่าวเป็นโครงการหลัก หรือในอีกนัยหนึ่งถ้าโครงการนี้ไม่เกิดหรือไม่ประสบผลสำเร็จค่าเป้าหมายของตัวชี้วัดจะไม่สามารถบรรลุได้

๒. โครงการสนับสนุน เป็นโครงการที่มีส่วนสนับสนุนต่อการบรรลุความสำเร็จของค่าเป้าหมาย ในตัวชี้วัด ภายใต้เป้าประสงค์เชิงยุทธศาสตร์ แต่ไม่ได้เป็นโครงการหลักที่จะขาดเสียไม่ได้เช่นเดียวกับโครงการหลัก โครงการสนับสนุนนั้น จะส่งเสริมหรือสนับสนุนในความสำเร็จของโครงการหลัก หรือเป็นงานประจำที่ดำเนินการอยู่เป็นประจำ

๑๑. ตัวชี้วัดผลสำเร็จของโครงการ

๑๑.๑ ตัวชี้วัดระดับผลลัพธ์

- ผู้เข้ารับบริการนำความรู้ไปใช้ประโยชน์ (ไม่น้อยกว่าร้อยละ ๘๖)
- ความพึงพอใจของผู้รับบริการวิชาการและวิชาชีพ ต่อประโยชน์จากการบริการ (ไม่น้อยกว่าร้อยละ ๘๕)

๑๑.๒ ตัวชี้วัดระดับผลผลิต

- จำนวนผู้รับบริการ จำนวน ๔๐ คน
- ความพึงพอใจของผู้รับบริการในกระบวนการให้บริการ (ไม่น้อยกว่าร้อยละ ๙๐)

๑๒. วิธีการประเมินผล

๑๒.๑ ทำแบบทดสอบก่อน-หลังการดำเนินโครงการ

๑๒.๒ มีการสังเกตการณ์การมีส่วนร่วม

๑๒.๓ ทำแบบประเมินโครงการ เมื่อสิ้นสุดโครงการ


๑๓. ผลที่คาดว่าจะได้รับ

๑๓.๑ ผู้เข้าร่วมโครงการสามารถนำผลของการให้คำปรึกษา ข้อเสนอแนะ และการถ่ายทอดเทคโนโลยีไปปรับใช้กับการดำเนินการและผลผลิตที่ดำเนินการในปัจจุบัน

๑๓.๒ ผู้เข้าร่วมโครงการสามารถดำเนินการได้อย่างยั่งยืน

๑๔. การรายงานผล

รายงานผลการดำเนินงานตามแบบรายงานที่กองนโยบายและแผนกำหนด และส่งรายงานฉบับสมบูรณ์เมื่อโครงการแล้วเสร็จ

ลงชื่อ  ผู้เสนอโครงการ
(นางสาวชนิดา ประจักษ์จิตร)

ลงชื่อ  หัวหน้าหน่วยงาน
(นายสิงห์แก้ว ปือกเทิง)

บทที่ ๒
การดำเนินงาน

๑. คณะกรรมการดำเนินการ

๑.๑ นายสิงห์แก้ว	ป๋อกเท็ง	๑.๖ นางสาวชนิดา	ประจักษ์จิตร
๑.๒ ผศ.จุฑามาศ	พีรพัชระ	๑.๗ นางสาวดวงตา	เข็มทรัพย์
๑.๓ นายปัญญากร	คงสมจิตต์	๑.๘ นางสาวดวงฤทัย	แก้วคำ
๑.๔ นางสาวอินทิธิดา	หิรัญย์ครองศักดิ์	๑.๙ นางสาวหนึ่งฤทัย	แก้วคำ
๑.๕ นางสาวเจนจิรา	บ.ป.สูงเนิน		

๒. การถ่ายทอดเทคโนโลยี

ถ่ายทอดเทคโนโลยีเพื่อพัฒนาอาชีพการแปรรูปผลิตภัณฑ์จากมะพร้าว ของกลุ่มวิสาหกิจชุมชนจังหวัดนนทบุรี มีวัตถุประสงค์เพื่อจัดกิจกรรมแลกเปลี่ยนเรียนรู้เรื่องการพัฒนาผลิตภัณฑ์จากมะพร้าวตามภาวะการเปลี่ยนแปลงของตลาด และถ่ายทอดเทคโนโลยีการพัฒนาผลิตภัณฑ์จากมะพร้าว เพื่อให้เกิดการบูรณาการองค์ความรู้และบูรณาการเครือข่ายชุมชนจังหวัดนนทบุรีและจังหวัดใกล้เคียง ได้รับเกียรติจากผู้ช่วยศาสตราจารย์ จุฑามาศ พีรพัชระ และนายปัญญากร คงสมจิตต์ วิทยากรจากภายนอก บรรยายและฝึกอบรมเรื่องการพัฒนาผลิตภัณฑ์จากมะพร้าว ณ กลุ่มวิสาหกิจชุมชนบ้านลากซ้อน จังหวัดนนทบุรี ระหว่างวันที่ ๒๕ – ๒๗ ตุลาคม ๒๕๕๙

๒.๑ รูปแบบการถ่ายทอดเทคโนโลยี

เป็นการถ่ายทอดเทคโนโลยีในรูปแบบการจัดกิจกรรมการแลกเปลี่ยนเรียนรู้ โดยผู้เข้าร่วมรับการฝึกอบรมทุกคนได้ลงมือปฏิบัติ แบ่งกลุ่มฝึกปฏิบัติออกเป็น ๔ กลุ่ม ๆ ละ ๑๑ คน

๒.๒ หลักสูตรรายวิชา

๒.๒.๑ เนื้อหาหลักสูตร

๑) บรรยายและฝึกอบรมการแปรรูปผลิตภัณฑ์จากมะพร้าว	๔	ชั่วโมง
ฝึกอบรมขนมปังมะพร้าว	๔	ชั่วโมง
๒) ฝึกอบรมขนมปังเปีย ไส้มะพร้าว	๔	ชั่วโมง
ฝึกอบรมขนมปังมะพร้าวไส้หวน	๔	ชั่วโมง
๓) ฝึกอบรมพายมะพร้าวแ่งนึ่ง	๔	ชั่วโมง
ฝึกอบรมพายมะพร้าวแ่งร่วน	๔	ชั่วโมง
รวม	๒๔	ชั่วโมง

๒.๒.๒ วิทยากร

๑) ผู้ช่วยศาสตราจารย์จุฑามาศ พิรพัชระ

วุฒิการศึกษา : คหกรรมศาสตร์บัณฑิต (อาหารและโภชนาการ การโรงแรม และภัตตาคาร)

ประสบการณ์ : วิทยากรด้านอาหารนานาชาติ อาหารอบ ขนมอบ เบเกอรี่
อาหารว่าง อาหารและขนมไทย ธุรกิจเบเกอรี่

๒) นายปัญญากร คงสมจิตต์

วุฒิการศึกษา : คหกรรมศาสตร์บัณฑิต (อาหารและโภชนาการ)

ประสบการณ์ : วิทยากรด้านอาหาร ขนมอบ เบเกอรี่

๓) นางสาวอินท์ธิมา หิรัญอุ๋ครวงศ์

วุฒิการศึกษา : คหกรรมศาสตร์มหาบัณฑิต (อาหารและโภชนาการ)

ประสบการณ์ : วิทยากรด้านอาหารและเครื่องดื่ม

๔) นางสาวชนิดา ประจักษ์จิตร

วุฒิการศึกษา : คหกรรมศาสตร์มหาบัณฑิต (อาหารและโภชนาการ)

ประสบการณ์ : วิทยากรด้านอาหารและเครื่องดื่ม

๓. กำหนดการถ่ายทอดเทคโนโลยี

ตารางการฝึกอบรม
โครงการการถ่ายทอดเทคโนโลยีเพื่อพัฒนาอาชีพการแปรรูปผลิตภัณฑ์จากมะพร้าว
ของกลุ่มวิสาหกิจชุมชนชนจังหวัดนนทบุรี
ระหว่างวันที่ ๒๕ - ๒๗ ตุลาคม ๒๕๕๙

เวลา ว/ด/ป	๘.๐๐ - ๑๒.๓๐ น.		๑๓.๓๐ - ๑๗.๓๐ น.
25 ตุลาคม 2559	บรรยายและฝึกอบรม เรื่องการแปรรูปผลิตภัณฑ์จากมะพร้าว <u>วิทยากรภายนอก</u> 1.ผศ.จุฑามาศ พิรพัชระ 2.นายปัญญากร คงสมจิตต์ <u>วิทยากรภายใน</u> 1.นางสาวอินทิมา หิรัญอัครวงศ์ 2.นางสาวชนิดา ประจักษ์จิตร	พักรับประทานอาหารกลางวัน เวลา ๑๒.๓๐ - ๑๓.๓๐ น.	บรรยายและฝึกอบรม เรื่องการแปรรูปผลิตภัณฑ์จากมะพร้าว <u>วิทยากรภายนอก</u> 1.ผศ.จุฑามาศ พิรพัชระ 2.นายปัญญากร คงสมจิตต์ <u>วิทยากรภายใน</u> 1.นางสาวอินทิมา หิรัญอัครวงศ์ 2.นางสาวชนิดา ประจักษ์จิตร
26 ตุลาคม 2559	ฝึกอบรม เรื่องการแปรรูปผลิตภัณฑ์จากมะพร้าว <u>วิทยากรภายนอก</u> 1.ผศ.จุฑามาศ พิรพัชระ 2.นายปัญญากร คงสมจิตต์ <u>วิทยากรภายใน</u> 1.นางสาวอินทิมา หิรัญอัครวงศ์ 2.นางสาวชนิดา ประจักษ์จิตร		ฝึกอบรม เรื่องการแปรรูปผลิตภัณฑ์จากมะพร้าว <u>วิทยากรภายนอก</u> 1.ผศ.จุฑามาศ พิรพัชระ 2.นายปัญญากร คงสมจิตต์ <u>วิทยากรภายใน</u> 1.นางสาวอินทิมา หิรัญอัครวงศ์ 2.นางสาวชนิดา ประจักษ์จิตร
27 ตุลาคม 2559	ฝึกอบรม เรื่องการแปรรูปผลิตภัณฑ์จากมะพร้าว <u>วิทยากรภายนอก</u> 1.ผศ.จุฑามาศ พิรพัชระ 2.นายปัญญากร คงสมจิตต์ <u>วิทยากรภายใน</u> 1.นางสาวอินทิมา หิรัญอัครวงศ์ 2.นางสาวชนิดา ประจักษ์จิตร		ฝึกอบรม เรื่องการแปรรูปผลิตภัณฑ์จากมะพร้าว <u>วิทยากรภายนอก</u> 1.ผศ.จุฑามาศ พิรพัชระ 2.นายปัญญากร คงสมจิตต์ <u>วิทยากรภายใน</u> 1.นางสาวอินทิมา หิรัญอัครวงศ์ 2.นางสาวชนิดา ประจักษ์จิตร

หมายเหตุ : อาหารว่างและเครื่องดื่ม

- ช่วงเช้าเวลา ๑๐.๐๐-๑๐.๑๕ น.

- ช่วงบ่ายเวลา ๑๕.๐๐-๑๕.๑๕ น.

๔. ข้อมูลผู้เข้ารับการฝึกอบรม

ผู้สมัครเข้ารับการฝึกอบรมโครงการการถ่ายทอดเทคโนโลยีเพื่อพัฒนาอาชีพการแปรรูปผลิตภัณฑ์จากมะพร้าวของกลุ่มวิสาหกิจชุมชนจังหวัดนนทบุรี จำนวน ๔๔ คน ข้อมูลผู้เข้ารับการฝึกอบรม แสดงดังตารางที่ ๒.๑

ตารางที่ ๒.๑ ข้อมูลผู้เข้ารับการฝึกอบรม

ลำดับ	ชื่อ - สกุล	ที่อยู่	หมายเลขโทรศัพท์
๑	นางสาวพรพิมล แม่พร	ตำบลลำโพ อำเภอบางบัวทอง จังหวัดนนทบุรี ๑๑๑๑๐	๐๙๕ ๙๘๖ ๕๒๓๙
๒	นางสาวรุ่งรัตน์ บุญภักดิ์	๒๒ หมู่ ๓ ตำบลลำโพ อำเภอบางบัวทอง จังหวัดนนทบุรี ๑๑๑๑๐	๐๙๗ ๒๕๖ ๑๗๓๘
๓	นางสาวปภาวดี แดงสังวาลย์	๑๗/๒ หมู่ ๓ ตำบลลำโพ อำเภอบางบัวทอง จังหวัดนนทบุรี ๑๑๑๑๐	๐๘๖ ๗๐๙ ๒๔๔๐
๔	นางทิม ประเสริฐ	๒๗/๒ หมู่ ๓ ตำบลลำโพ อำเภอบางบัวทอง จังหวัดนนทบุรี ๑๑๑๑๐	๐๙๘ ๔๘๓ ๕๒๔๓
๕	นางสาวชุติกานุจน์ ปิริบัณฑิตย์	๗ หมู่ ๔ ตำบลลำโพ อำเภอบางบัวทอง จังหวัดนนทบุรี ๑๑๑๑๐	๐๘๔ ๓๒๔ ๐๑๕๘
๖	เด็กหญิงปัทมพร กลั่นกลาย	๕๘/๕ ตำบลละหาร อำเภอบางบัวทอง จังหวัดนนทบุรี ๑๑๑๑๐	๐๙๖ ๓๙๓ ๓๕๙๕
๗	เด็กหญิงกนกพร พัฒนี	๑๔/๔ ตำบลละหาร อำเภอบางบัวทอง จังหวัดนนทบุรี ๑๑๑๑๐	๐๙๙ ๔๕๗ ๐๐๖๓
๘	เด็กหญิงเยาวลักษณ์ชาติเพชร	๑๒/๒ ตำบลละหาร อำเภอบางบัวทอง จังหวัดนนทบุรี ๑๑๑๑๐	๐๖๒ ๐๓๘ ๘๔๑๙
๙	นางสมปอง แม่พร	๒๗ หมู่ ๓ ตำบลลำโพ อำเภอบางบัวทอง จังหวัดนนทบุรี ๑๑๑๑๐	๐๒ ๙๒๖ ๐๑๖๘ ๐๘๙ ๑๖๐ ๑๓๙๑
๑๐	นางสาวลลิตา จันท์แจ้	๕๐/๑ หมู่ ๗ ตำบลลำโพ อำเภอบางบัวทอง จังหวัดนนทบุรี ๑๑๑๑๐	๐๘๖ ๓๓๘ ๒๙๓๙
๑๑	นางประทีป จันท์แจ้	๕๐/๕ หมู่ ๗ ตำบลลำโพ อำเภอบางบัวทอง จังหวัดนนทบุรี ๑๑๑๑๐	๐๘๖ ๙๘๕ ๔๗๙๙
๑๒	นางสาวปทุม จันท์แจ้	๕๖/๒ หมู่ ๗ ตำบลลำโพ อำเภอบางบัวทอง จังหวัดนนทบุรี ๑๑๑๑๐	๐๘๙ ๘๙๓ ๕๕๓๙
๑๓	นางบุญเรือน ทองสุก	๑๘ หมู่ ๗ ตำบลลำโพ อำเภอบางบัวทอง จังหวัดนนทบุรี ๑๑๑๑๐	-
๑๔	นางสาวทัศนีย์ สังข์เพชร	๕๖/๒ หมู่ ๗ ตำบลลำโพ อำเภอบางบัวทอง จังหวัดนนทบุรี ๑๑๑๑๐	๐๖๒ ๕๕๕ ๖๓๖๙
๑๕	นางสาวกนิษฐา จันท์แจ้	๕๐/๑ หมู่ ๗ ตำบลลำโพ อำเภอบางบัวทอง จังหวัดนนทบุรี ๑๑๑๑๐	๐๘๖ ๐๕๘ ๒๔๔๗

ตารางที่ ๒.๑ ข้อมูลผู้เข้ารับการฝึกอบรม (ต่อ)

ลำดับ	ชื่อ - สกุล	ที่อยู่	หมายเลขโทรศัพท์
๑๖	นางสาวดวงฤดี ทับทิม	๘/๑๑๒ หมู่ ๓ ตำบลลำโพ อำเภอบางบัวทอง จังหวัดนนทบุรี ๑๑๑๑๐	๐๙๔ ๙๗๙๑ ๙๑๑๑
๑๗	นางสาวรัชดาพร แผ่พร	๓๐/๔ หมู่ ๗ ตำบลลำโพ อำเภอบางบัวทอง จังหวัดนนทบุรี ๑๑๑๑๐	๐๘๑ ๖๒๕ ๗๘๙๗
๑๘	เด็กชายนาวิน พันธุ์รัตน์	ตำบลละหาร อำเภอบางบัวทอง จังหวัดนนทบุรี ๑๑๑๑๐	๐๙๐ ๒๕๖ ๘๘๔๑
๑๙	เด็กชายชนะชล ตรีเนตร	ตำบลลำโพ อำเภอบางบัวทอง จังหวัดนนทบุรี ๑๑๑๑๐	๐๙๖ ๕๘๖ ๔๕๘๒
๒๐	เด็กชายดุลยวัต คุภาพจน์	ตำบลละหาร อำเภอบางบัวทอง จังหวัดนนทบุรี ๑๑๑๑๐	๐๘๓ ๙๑๐ ๗๒๖๑
๒๑	นางพรกมล กฤตยานนทเลิศ	๕๕/๖ หมู่ ๕ ตำบลลำโพ อำเภอบางบัวทอง จังหวัดนนทบุรี ๑๑๑๑๐	-
๒๒	นางสาวอังสนา ฐูปแก้ว	๕/๒ หมู่ ๕ ตำบลลำโพ อำเภอบางบัวทอง จังหวัดนนทบุรี ๑๑๑๑๐	๐๒ ๑๙๔ ๑๒๑๔
๒๓	นางสาวจิรฐา ทองเรืองนชาดา	๖๔/๒๑๑ หมู่ ๔ หมู่บ้านเฟื่องสุข ๒ ตำบลลำโพ อำเภอบางบัวทอง จังหวัดนนทบุรี ๑๑๑๑๐	๐๖๒ ๑๙๕ ๔๖๕๔
๒๔	นางนราพรธณ สร้อยแก้ว	๖๔/๓๓๖ หมู่ ๔ ตำบลลำโพ อำเภอบางบัวทอง จังหวัดนนทบุรี ๑๑๑๑๐	๐๘๗ ๐๑๖ ๒๖๕๗
๒๕	นางสาวบุรุษกร สีเหลือง	๓๐/๔ หมู่ ๗ ตำบลลำโพ อำเภอบางบัวทอง จังหวัดนนทบุรี ๑๑๑๑๐	๐๖๑ ๔๔๔๙ ๗๘๐๘
๒๖	เด็กหญิงชนนพร แผ่พร	๓๐/๔ หมู่ ๗ ตำบลลำโพ อำเภอบางบัวทอง จังหวัดนนทบุรี ๑๑๑๑๐	๐๖๔ ๑๗๒ ๖๙๘๘
๒๗	เด็กชายภูษิต เนื่องภิรมย์	ตำบลละหาร อำเภอบางบัวทอง จังหวัดนนทบุรี ๑๑๑๑๐	๐๙๔ ๑๗๕ ๙๐๙๒ ๐๙๖ ๒๖๒ ๗๙๗๐
๒๘	นางวัชรภรณ์ ณ บางช้าง	๕๙/๗๖ หมู่ ๔ ตำบลลำโพ อำเภอบางบัวทอง จังหวัดนนทบุรี ๑๑๑๑๐	๐๒ ๑๕๘ ๔๖๗๓ ๐๘๖ ๙๗๕ ๓๙๖๕
๒๙	นางสาวชยา รัตนาคุปต์	๖๔/๒๖๙ หมู่ ๔ หมู่บ้านเฟื่องสุข ๒ ตำบลลำโพ อำเภอบางบัวทอง จังหวัดนนทบุรี ๑๑๑๑๐	๐๒ ๑๕๘ ๔๘๖๑ ๐๘๕ ๘๓๙ ๑๐๙๑
๓๐	นายสมชาย ผดุงนันทน์	๙๙/๓๓๙ หมู่ ๓ ตำบลเชียงรากใหญ่ อำเภอสสามโคก จังหวัดปทุมธานี ๑๒๑๖๐	๐๘๙ ๐๗๗ ๓๙๐๘

ตารางที่ ๒.๑ ข้อมูลผู้เข้ารับการศึกษา (ต่อ)

ลำดับ	ชื่อ - สกุล	ที่อยู่	หมายเลขโทรศัพท์
๓๑	นางเจริญ ประพฤติชอบ	๗๘ หมู่ ๗ ตำบลลำโพ อำเภอบางบัวทอง จังหวัดนนทบุรี ๑๑๑๑๐	๐๒ ๙๒๕ ๕๗๑๓ ๐๘๑ ๒๕๕ ๑๘๒๒
๓๒	นางสาวหทัยรัตน์ อ่อนแข็ง	๕๖ หมู่ ๗ ตำบลลำโพ อำเภอบางบัวทอง จังหวัดนนทบุรี ๑๑๑๑๐	๐๙๐ ๙๒๓ ๒๖๕๗
๓๓	นางสาวสุจินดา จันทร์อัน	๔๒ หมู่ ๘ ตำบลลำโพ อำเภอบางบัวทอง จังหวัดนนทบุรี ๑๑๑๑๐	๐๘๙ ๒๓๔ ๖๕๙๔
๓๔	นางสาวธนิธรัตน์ นพบาล	๕๕/๕๔ หมู่ ๕ ตำบลลำโพ อำเภอบางบัวทอง จังหวัดนนทบุรี ๑๑๑๑๐	๐๘๙ ๔๙๘ ๑๘๕๙
๓๕	นางยุพิน เกาทอง	หมู่บ้านพาร์ควิลล์เจด ตำบลลำโพ อำเภอบางบัวทอง จังหวัดนนทบุรี ๑๑๑๑๐	๐๘๗ ๐๐๒ ๘๑๘๘
๓๖	นางสุภาพร กลิ่นหอม	๕๓/๒ หมู่ ๙ ตำบลบ้านใหม่ อำเภอบางใหญ่ จังหวัดนนทบุรี ๑๑๑๑๐	๐๘๙ ๐๖๒ ๗๑๕๙
๓๗	นางพรรณิณี ภูักัดดีนิภัช	๒๙/๑๘๕ หมู่บ้านพาร์ควิลล์เจด ตำบลลำโพ อำเภอบางบัวทอง จังหวัดนนทบุรี ๑๑๑๑๐	๐๒ ๙๒๖ ๐๑๙๗ ๐๙๖ ๓๖๔ ๕๖๕๕
๓๘	นางปทุม จันท์แจ้	๕๖ ตำบลลำโพ อำเภอบางบัวทอง จังหวัดนนทบุรี ๑๑๑๑๐	-
๓๙	นางมณฑา จันท์แจ้	๕๐/๓ ตำบลลำโพ อำเภอบางบัวทอง จังหวัดนนทบุรี ๑๑๑๑๐	-
๔๐	นางประเทือง กรวดปราง	๕๐/๒ ตำบลลำโพ อำเภอบางบัวทอง จังหวัดนนทบุรี ๑๑๑๑๐	-
๔๑	นางสาวดุสิตา จันท์แจ้	๕๐/๑ ตำบลลำโพ อำเภอบางบัวทอง จังหวัดนนทบุรี ๑๑๑๑๐	-
๔๒	นางสาวสภารัตน์ กรวดปราง	๕๐/๒ ตำบลลำโพ อำเภอบางบัวทอง จังหวัดนนทบุรี ๑๑๑๑๐	-
๔๓	นางลำพิ่ง เทียนสว่าง	๓๐/๖ ตำบลลำโพ อำเภอบางบัวทอง จังหวัดนนทบุรี ๑๑๑๑๐	-
๔๔	นางสาวสุภาวดี พรชื่น	๕๐/๓ ตำบลลำโพ อำเภอบางบัวทอง จังหวัดนนทบุรี ๑๑๑๑๐	-

บทที่ ๓
ผลการประเมินระหว่างการทำถอดเทคนิควิดีโอ

๑. ข้อมูลทั่วไปของผู้ตอบแบบประเมิน

การประเมินผลโครงการการถอดเทคนิควิดีโอเพื่อพัฒนาอาชีพการแปรรูปผลิตภัณฑ์จากมะพร้าว ของกลุ่มวิสาหกิจชุมชนจังหวัดนนทบุรี โดยผู้ตอบแบบประเมิน รวม ๕๒ คน จากการวิเคราะห์ พบว่า ผู้ตอบแบบประเมิน มีสถานะเป็นผู้เข้าร่วมโครงการ รวมทั้งสิ้น ๔๔ คน คิดเป็นร้อยละ ๘๔.๖๒ วิทยากร จำนวน ๔ คน คิดเป็นร้อยละ ๗.๖๙ และคณะทำงาน/กรรมการโครงการ จำนวน ๔ คน คิดเป็นร้อยละ ๗.๖๙ โดยมีเพศหญิง จำนวน ๔๕ คน คิดเป็นร้อยละ ๘๖.๕๔ และเพศชาย จำนวน ๗ คน คิดเป็นร้อยละ ๑๓.๔๖ ข้อมูลด้านอายุ พบว่า มีอายุ ๒๖ - ๓๕ ปี จำนวน ๒๔ คน คิดเป็นร้อยละ ๔๖.๑๕ มีอายุ ๔๖ - ๕๕ ปี จำนวน ๑๔ คน คิดเป็นร้อยละ ๒๖.๙๒ มีอายุ ๕๖ ปีขึ้นไป จำนวน ๘ คน คิดเป็นร้อยละ ๑๕.๓๘ มีอายุต่ำกว่า ๒๕ ปี จำนวน ๕ คน คิดเป็นร้อยละ ๙.๖๒ และมีอายุ ๓๖ - ๔๕ ปี จำนวน ๑ คน คิดเป็นร้อยละ ๑.๙๒ แสดงดังตารางที่ ๓.๑

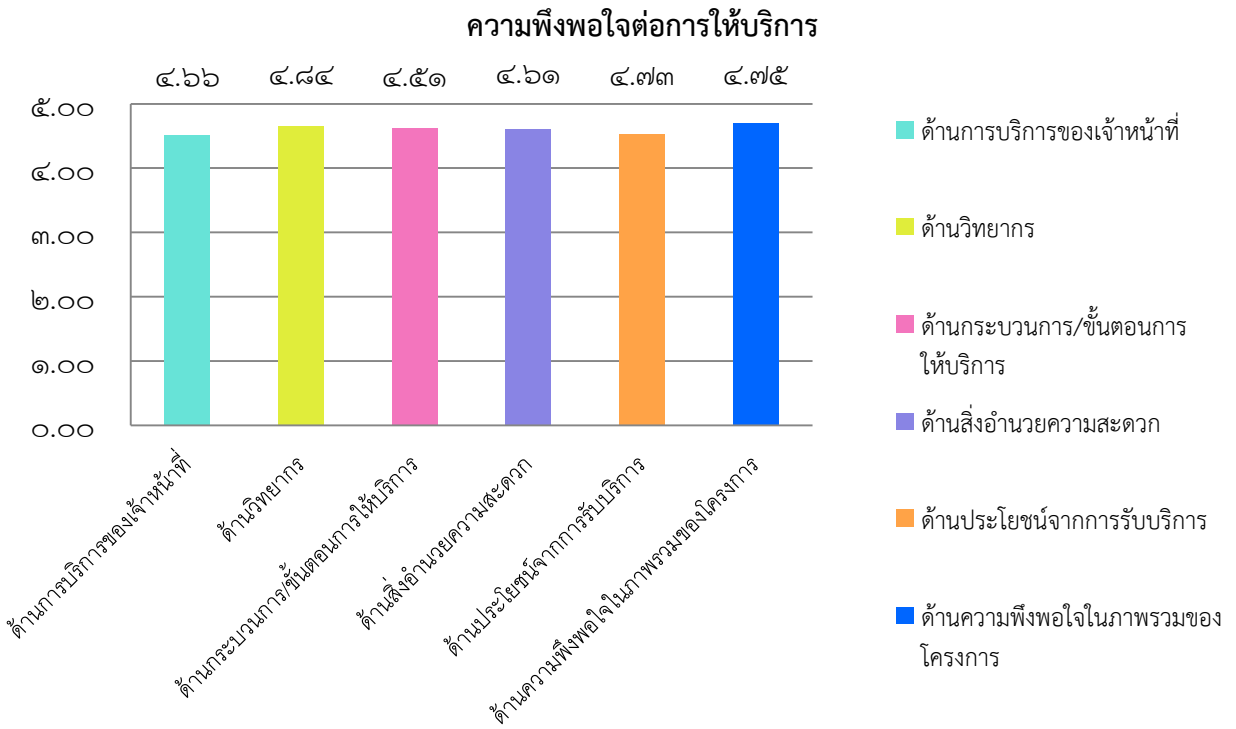
ตารางที่ ๓.๑ ข้อมูลทั่วไปของผู้ตอบแบบประเมิน

ข้อมูลทั่วไป	จำนวน (คน)	ร้อยละ
๑.สถานภาพ		
ผู้เข้าร่วมโครงการ	๔๔	๘๔.๖๒
วิทยากร	๔	๗.๖๙
นักศึกษาช่วยงาน	-	-
คณะทำงาน/กรรมการโครงการ	๔	๗.๖๙
รวม	๕๒	๑๐๐.๐๐
๒.เพศ		
ชาย	๗	๑๓.๔๖
หญิง	๔๕	๘๖.๕๔
รวม	๕๒	๑๐๐.๐๐
๓.อายุ		
ต่ำกว่า ๒๕ ปี	๕	๙.๖๒
๒๖ - ๓๕ ปี	๒๔	๔๖.๑๕
๓๖ - ๔๕ ปี	๑	๑.๙๒
๔๖ - ๕๕ ปี	๑๔	๒๖.๙๒
๕๖ ปีขึ้นไป	๘	๑๕.๓๘
รวม	๕๒	๑๐๐.๐๐

๒. ความพึงพอใจต่อโครงการ

จากข้อมูลวัดความพึงพอใจต่อการให้บริการ พบว่า ผู้ประเมินมีความพึงพอใจมากที่สุด ในด้านวิทยากร (วิทยากรมีการเตรียมการอบรมเป็นอย่างดี เป็นผู้มีความรู้ความสามารถในเรื่องที่อบรม มีความสามารถในการถ่ายทอดความรู้) ด้านความพึงพอใจในภาพรวมของโครงการ ด้านประโยชน์จากการรับบริการ (การนำความรู้ไปใช้ ประโยชน์ ความคุ้มค่าเมื่อเทียบกับเวลาและค่าใช้จ่าย) ด้านการให้บริการของเจ้าหน้าที่ (เจ้าหน้าที่ให้บริการด้วยความสุภาพเป็นมิตร ให้คำแนะนำหรือตอบข้อซักถามเป็นอย่างดีให้ข้อมูลที่ชัดเจนเข้าใจง่าย อำนวยความสะดวกตลอดเวลาของการเข้าอบรม) ด้านสิ่งอำนวยความสะดวก (สื่อ/วัสดุอุปกรณ์ประกอบการอบรม มีความทันสมัย/พร้อมใช้งาน บริการอาหาร ของว่างและเครื่องดื่มมีความเหมาะสม สภาพสิ่งแวดล้อมในห้องอบรมสะอาดและเป็นระเบียบ) และด้านกระบวนการ/ขั้นตอนการให้บริการ (มีการประชาสัมพันธ์โครงการอย่างทั่วถึง มีการแจ้งกำหนดการโครงการให้ทราบล่วงหน้าก่อน ติดต่อสอบถามรายละเอียดการอบรมได้ง่ายและสะดวก การให้ข้อมูลคำแนะนำต่างๆ มีความชัดเจนและถูกต้อง ฯลฯ) ค่าเฉลี่ย ๔.๘๔ ๔.๗๕ ๔.๗๓ ๔.๖๖ ๔.๖๑ และ ๔.๕๑ ตามลำดับ

เมื่อพิจารณาในภาพรวม พบว่า ผู้ประเมินมีความพึงพอใจในระดับมากที่สุด ค่าเฉลี่ย ๔.๖๘ หรือร้อยละ ๙๓.๖๐ ข้อมูลตามตารางที่ ๓



ตารางที่ ๓.๒ ค่าร้อยละและค่าเฉลี่ยของความพึงพอใจต่อโครงการ

N = ๕๒

ความพึงพอใจที่มีต่อการจัดโครงการ	ระดับความพึงพอใจ							
	มากที่สุด	มาก	ปานกลาง	น้อย	น้อยที่สุด	รวม	ค่าเฉลี่ย	ระดับความพึงพอใจ
	ร้อยละ	ร้อยละ	ร้อยละ	ร้อยละ	ร้อยละ	%	\bar{x}	
● ด้านการบริการของเจ้าหน้าที่	๗๑.๖๓	๒๕.๔๘	๒.๘๙	-	-	๑๐๐	๔.๖๖	มากที่สุด
๑.เจ้าหน้าที่ให้บริการด้วยความสุภาพและเป็นมิตร	๗๓.๐๘	๒๓.๐๘	๓.๘๕	-	-	๑๐๐	๔.๖๙	มากที่สุด
๒.เจ้าหน้าที่ให้คำแนะนำ หรือตอบข้อซักถามเป็นอย่างดี	๗๑.๑๕	๒๘.๘๕	-	-	-	๑๐๐	๔.๗๑	มากที่สุด
๓.เจ้าหน้าที่ที่ให้ข้อมูลที่ชัดเจนและเข้าใจง่าย	๖๕.๓๘	๓๐.๗๗	๓.๘๕	-	-	๑๐๐	๔.๕๒	มากที่สุด
๔.เจ้าหน้าที่อำนวยความสะดวกตลอดเวลาของการเข้าร่วมโครงการ	๗๖.๙๒	๑๙.๒๓	๓.๘๕	-	-	๑๐๐	๔.๗๓	มากที่สุด
● ด้านวิทยากร	๘๕.๒๖	๑๓.๔๖	๑.๒๘	-	-	๑๐๐	๔.๘๔	มากที่สุด
๕.วิทยากรมีการเตรียมการอบรมเป็นอย่างดี	๘๒.๖๙	๑๗.๓๑	-	-	-	๑๐๐	๔.๘๓	มากที่สุด
๖.วิทยากรเป็นผู้มีความรู้ความสามารถในเรื่องที่อบรม	๘๖.๕๔	๙.๖๒	๓.๘๕	-	-	๑๐๐	๔.๘๓	มากที่สุด
๗.วิทยากรมีความสามารถในการถ่ายทอดความรู้	๘๖.๕๔	๑๓.๔๖	-	-	-	๑๐๐	๔.๘๗	มากที่สุด
● ด้านกระบวนการ/ขั้นตอนการให้บริการ	๖๐.๔๔	๓๐.๗๗	๘.๗๙	-	-	๑๐๐	๔.๕๑	มากที่สุด
๘.มีการประชาสัมพันธ์โครงการอย่างทั่วถึง	๔๒.๓๑	๓๖.๕๔	๒๑.๑๕	-	-	๑๐๐	๔.๒๑	มาก
๙.มีการแจ้งกำหนดการโครงการให้ทราบล่วงหน้าก่อน	๔๔.๒๓	๔๒.๓๑	๑๓.๔๖	-	-	๑๐๐	๔.๓๑	มาก
๑๐.ติดต่อสอบถามรายละเอียดการอบรมได้ง่ายและสะดวก	๕๐.๐๐	๔๔.๒๓	๕.๗๗	-	-	๑๐๐	๔.๔๔	มาก
๑๑.การให้ข้อมูล คำแนะนำต่างๆมีความชัดเจนและถูกต้อง	๗๓.๐๘	๒๑.๑๕	๕.๗๗	-	-	๑๐๐	๔.๖๗	มากที่สุด
๑๒.เอกสารประกอบการอบรมมีความเหมาะสม	๗๕.๐๐	๑๙.๒๓	๕.๗๗	-	-	๑๐๐	๔.๖๙	มากที่สุด
๑๓.การอบรมทำให้มีความรู้ความเข้าใจเรื่องการแปรรูปมะพร้าว	๗๘.๘๕	๑๗.๓๑	๓.๘๕	-	-	๑๐๐	๔.๗๕	มากที่สุด
๑๔.มีการประเมินผลการอบรมอย่างชัดเจน	๕๙.๖๒	๓๔.๖๒	๕.๗๗	-	-	๑๐๐	๔.๕๔	มากที่สุด

ตารางที่ ๓.๒ ค่าร้อยละและค่าเฉลี่ยของความพึงพอใจต่อโครงการ (ต่อ)

N = ๕๒

ความพึงพอใจที่มีต่อการจัดโครงการ	ระดับความพึงพอใจ							
	มากที่สุด	มาก	ปานกลาง	น้อย	น้อยที่สุด	รวม	ค่าเฉลี่ย	ระดับความพึงพอใจ
	ร้อยละ	ร้อยละ	ร้อยละ	ร้อยละ	ร้อยละ	%	\bar{x}	
● ด้านสิ่งอำนวยความสะดวก	๖๖.๐๓	๒๘.๘๔	๕.๑๓	-	-	๑๐๐	๔.๖๑	มากที่สุด
๑๕.สื่อ/วัสดุอุปกรณ์ประกอบการอบรมมีความทันสมัย /พร้อมใช้งาน	๕๙.๖๒	๓๒.๖๙	๗.๖๙	-	-	๑๐๐	๔.๕๒	มากที่สุด
๑๖.สภาพแวดล้อมในห้องอบรมสะอาด	๖๕.๓๘	๓๐.๗๗	๓.๘๕	-	-	๑๐๐	๔.๖๒	มากที่สุด
๑๗.บริการอาหาร ของว่างและเครื่องดื่มมีความเหมาะสม	๗๓.๐๘	๒๓.๐๘	๓.๘๕	-	-	๑๐๐	๔.๖๙	มากที่สุด
● ด้านประโยชน์จากการรับบริการ	๗๕.๐๐	๒๓.๐๘	๑.๙๒	-	-	๑๐๐	๔.๗๓	มากที่สุด
๑๘.การนำความรู้ไปใช้ประโยชน์	๗๖.๙๒	๑๙.๒๓	๓.๘๕	-	-	๑๐๐	๔.๗๓	มากที่สุด
๑๙.ความคุ้มค่าเมื่อเทียบกับเวลาและค่าใช้จ่าย	๗๓.๐๘	๒๖.๙๒	-	-	-	๑๐๐	๔.๗๓	มากที่สุด
● ความพึงพอใจในภาพรวมของโครงการ	๗๕.๐๐	๒๕.๐๐	-	-	-	๑๐๐	๔.๗๕	มากที่สุด
รวม	๗๒.๒๓	๒๔.๔๔	๓.๓๓	-	-	๑๐๐	๔.๖๘	มากที่สุด

บทที่ ๔
ผลการติดตามหลังการถ่ายทอดเทคโนโลยี

๑. การติดตามประเมินผล

การติดตามประเมินผลของโครงการ รวบรวมข้อมูลโดยการส่งแบบติดตามผลถึงผู้ผ่านการฝึกอบรมควบคู่กับการสอบถามทางโทรศัพท์ ได้รับข้อมูลจำนวน ๔๔ คน คิดเป็นร้อยละ ๑๐๐

๒. ข้อมูลในภาพรวม

๒.๑ การใช้ประโยชน์จากการฝึกอบรม

จากการวิเคราะห์พบว่า ผู้ผ่านการฝึกอบรม จำนวน ๔๔ คน คิดเป็นร้อยละ ๑๐๐ ได้ใช้ประโยชน์จากการฝึกอบรม ข้อมูลตามตารางที่ ๔

ตารางที่ ๔.๑ แสดงค่าร้อยละของผู้ใช้ประโยชน์

N=๔๔

การใช้ประโยชน์	จำนวน	ร้อยละ
สามารถนำความรู้ไปใช้ประโยชน์	๔๔	๑๐๐
ไม่สามารถนำความรู้ไปใช้ประโยชน์	-	-
รวม	๔๔	๑๐๐

๒.๒ ผลการใช้ประโยชน์

จากการติดตามประเมินผล พบว่า ผู้ผ่านการฝึกอบรม ร้อยละ ๓๘.๖๔ ใช้ประโยชน์หลังการรับบริการ/อบรมทันที รองลงมาคือ ใช้ประโยชน์หลังการรับบริการ/อบรม ๑ เดือน คิดเป็นร้อยละ ๓๑.๘๒ และหลังการรับบริการ/อบรม ๒-๓ เดือน คิดเป็นร้อยละ ๒๙.๕๔ แนวทางการนำไปใช้ประโยชน์ พบว่า นำความรู้ไปใช้ในครอบครัว คิดเป็นร้อยละ ๓๔.๐๙ รองลงมาคือนำความรู้ไปใช้ในชุมชน องค์กร คิดเป็นร้อยละ ๒๙.๕๕ สอน/บอกความรู้แก่คนอื่น คิดเป็นร้อยละ ๒๐.๔๕ และนำความรู้ไปดัดแปลงทำแบบใหม่ คิดเป็นร้อยละ ๑๕.๙๑ ความพึงพอใจต่อประโยชน์ที่ได้รับจากการถ่ายทอดเทคโนโลยี ในระดับมากที่สุด คิดเป็นร้อยละ ๘๔.๐๙ ความพึงพอใจระดับมาก คิดเป็นร้อยละ ๑๕.๙๑ นอกจากนี้ ชุมชนสามารถนำความรู้ไปพัฒนาอาชีพเดิม คิดเป็นร้อยละ ๘๖.๓๖ และนำความรู้ไปสร้างอาชีพใหม่ คิดเป็นร้อยละ ๑๓.๖๔ ข้อมูลตามตารางที่ ๕

ตารางที่ ๔.๒ ผลการใช้ประโยชน์จำแนกตามระยะเวลาและแนวทางการนำไปใช้ประโยชน์

N=๔๔

ผลการใช้ประโยชน์	จำนวน	ร้อยละ
ระยะเวลาที่นำผลของการรับข้อมูล/คำปรึกษา/ฝึกอบรม/ ถ่ายทอดเทคโนโลยีไปใช้ประโยชน์		
หลังการรับบริการ/อบรมทันที	๑๗	๓๘.๖๔
หลังการรับบริการ/อบรม ๑ เดือน	๑๔	๓๑.๘๒
หลังการรับบริการ/อบรม ๒-๓ เดือน	๑๓	๒๙.๕๔
หลังการรับบริการ/อบรม ๔-๖ เดือน	-	-
รวม	๔๔	๑๐๐
แนวทางการนำผลของการรับข้อมูล/คำปรึกษา/ฝึกอบรม/ ถ่ายทอดเทคโนโลยีไปใช้ประโยชน์		
นำความรู้ไปใช้ในครอบครัว	๑๕	๓๔.๐๙
นำความรู้ไปใช้ในชุมชน องค์กร	๑๓	๒๙.๕๕
สอน/บอกความรู้แก่คนอื่น	๙	๒๐.๔๕
นำความรู้ไปดัดแปลงทำแบบใหม่	๗	๑๕.๙๑
รวม	๔๔	๑๐๐
ความพึงพอใจต่อประโยชน์ที่ได้รับจากการรับบริการข้อมูล/ คำปรึกษา/ฝึกอบรม/ถ่ายทอดเทคโนโลยี		
มากที่สุด	๓๗	๘๔.๐๙
มาก	๗	๑๕.๙๑
รวม	๔๔	๑๐๐
แนวทางการสร้างและ/หรือพัฒนาอาชีพ หลังรับบริการ ข้อมูล/คำปรึกษา/ฝึกอบรม/ถ่ายทอดเทคโนโลยี		
พัฒนาอาชีพเดิม	๖	๑๓.๖๔
สร้างอาชีพใหม่	๓๘	๘๖.๓๖
ไม่สามารถสร้างอาชีพใหม่ หรือพัฒนาอาชีพเดิมได้	-	-
รวม	๔๔	๑๐๐

ภาคผนวก

ภาคผนวก ก

ภาพกิจกรรม

ภาพกิจกรรมรับลงทะเบียน



รับสมัครผู้เข้าอบรม มีผู้ให้ความสนใจเข้าร่วมโครงการเป็นอย่างมาก จำนวนทั้งสิ้น ๔๔ คน

ฝึกอบรมการแปรรูปผลิตภัณฑ์จากมะพร้าว



ผู้ช่วยศาสตราจารย์จุฑามาศ พิรพัชระ และนายปัญญากร คงสมจิตต์ วิทยากรจากภายนอก
บรรยายและฝึกอบรมเรื่องการแปรรูปผลิตภัณฑ์จากมะพร้าว คือ ขนมปังเปียไส้มะพร้าว

ฝึกอบรมการแปรรูปผลิตภัณฑ์จากมะพร้าว (ต่อ)



ผู้ช่วยศาสตราจารย์จุฑามาศ พิรพิชระ และนายปัญญากร คงสมจิตต์ วิทยากรจากภายนอก บรรยายและฝึกอบรมเรื่องการแปรรูปผลิตภัณฑ์จากมะพร้าว ได้แก่ ขนมปังเปียได้หัววัน ขนมปังไส้มะพร้าว

ฝึกอบรมการแปรรูปผลิตภัณฑ์จากมะพร้าว (ต่อ)



ผู้ช่วยศาสตราจารย์จุฑามาศ พิรพัชระ และนายปัญญากร คงสมจิตต์ วิทยากรจากภายนอก
บรรยายและฝึกอบรมเรื่องการแปรรูปผลิตภัณฑ์จากมะพร้าว ได้แก่ พายมะพร้าวแป้งนุ่ม พายมะพร้าวแป้งร่วน

ผลิตภัณฑ์แปรรูปจากมะพร้าว



ขนมปังเปียไส้มะพร้าว



ขนมปังไส้มะพร้าว



ขนมปังมะพร้าวตัดหัว

ผลิตภัณฑ์แปรรูปจากมะพร้าว (ต่อ)



พายมะพร้าวแข็งนุ่ม



พายมะพร้าวแข็งร่วน

ภาคผนวก ข
แบบใบสมัครของผู้รับบริการ



มหาวิทยาลัยเทคโนโลยีราชมงคลพระนคร สถาบันวิจัยและพัฒนา

แบบใบสมัครของผู้รับบริการ

โครงการการถ่ายทอดเทคโนโลยีเพื่อพัฒนาอาชีพการแปรรูปผลิตภัณฑ์จากมะพร้าว

ของกลุ่มวิสาหกิจชุมชนจังหวัดนนทบุรี

ส่วนที่ ๑ ข้อมูลส่วนบุคคล๑. ชื่อ ๑ นาย ๒ นาง ๓ นางสาว ชื่อ.....นามสกุล

.....

เลขประจำตัวประชาชน (เพื่อประโยชน์ในการให้บริการ)

๒. สถานที่ติดต่อ.....(ระบุบ้านเลขที่ หมู่ที่ หมู่บ้าน ถนน) ตำบล.....อำเภอ.....

จังหวัด.....รหัสไปรษณีย์.....

๓. อายุ.....ปี

๔. หมายเลขโทรศัพท์บ้าน..... โทรศัพท์มือถือ.....

๕. อาชีพหลัก (เลือกเพียง ๑ ข้อ)

๑ รับราชการ๒ พนักงานรัฐวิสาหกิจ๓ เกษตรกร๔ โอท็อป๕ แม่บ้าน๖ พนักงานธุรกิจเอกชน๗ รับจ้าง๘ วิสาหกิจชุมชน๙ ค้าขาย๑๐ อาชีพอิสระ๑๑ อื่น(ระบุ).....

๖. ระดับการศึกษาสูงสุด (เลือกเพียง ๑ ข้อ)

๑ ประถม๒ มัธยมต้น๓ มัธยมปลาย/ปวช. ๔ ปวส./อนุปริญญา๕ ปริญญาตรี๖ สูงกว่าปริญญาตรี ๗ อื่นๆ (ระบุ).....

๗. รายได้ต่อเดือน (เลือกเพียง ๑ ข้อ)

๑ น้อยกว่า ๑,๐๐๐ บาท๒ ๑,๐๐๑ - ๒,๐๐๐ บาท๓ ๒,๐๐๑ - ๓,๐๐๐ บาท๔ ๓,๐๐๑ - ๔,๐๐๐ บาท๕ ๔,๐๐๑ - ๕,๐๐๐ บาท๖ ๕,๐๐๑ - ๖,๐๐๐ บาท๗ ๖,๐๐๑ - ๗,๐๐๐ บาท๘ ๗,๐๐๑ - ๘,๐๐๐ บาท๙ ๘,๐๐๑ - ๙,๐๐๐ บาท๑๐ ๙,๐๐๑ - ๑๐,๐๐๐ บาท๑๑ มากกว่า ๑๐,๐๐๐ บาท (โปรดระบุจำนวน.....บาท)

๘. ทราบข่าวการให้บริการ/การอบรม จากแหล่งใด (เลือกเพียง ๑ ข้อ)

๑ จดหมายเชิญ๒ อินเทอร์เน็ต๓ การแนะนำ/คนรู้จัก๔ ป้ายประกาศโฆษณา๕ สื่อสารมวลชน๖ หน่วยงานในท้องถิ่น๗ เจ้าหน้าที่ของรัฐ๘ อื่นๆ (ระบุ).....

๙. ท่านเคยได้รับการบริการข้อมูล/การอบรม/คำปรึกษา/ถ่ายทอดเทคโนโลยี จาก มทร.พระนคร หรือไม่

๑ เคย๒ ไม่เคย**ส่วนที่ ๒ ข้อมูลเฉพาะบุคคลที่เกี่ยวข้องกับหลักสูตร**

หน่วยงานผู้ดำเนินโครงการ เป็นผู้พิจารณาสอบถามคุณลักษณะที่เฉพาะต้องการทราบเพิ่มในโครงการดังกล่าว (ถ้าจำเป็น)

ลงชื่อผู้ให้ข้อมูล

วันที่.....เดือน.....พ.ศ.....

ภาคผนวก ค
แบบประเมินความพึงพอใจ



มหาวิทยาลัยเทคโนโลยีราชมงคลพระนคร สถาบันวิจัยและพัฒนา

แบบประเมินความพึงพอใจ

โครงการการถ่ายทอดเทคโนโลยีเพื่อพัฒนาอาชีพการแปรรูปผลิตภัณฑ์จากมะพร้าว

ของกลุ่มวิสาหกิจชุมชนจังหวัดนนทบุรี

๑. ข้อมูลส่วนบุคคลของผู้ตอบแบบประเมิน

สถานภาพ ผู้เข้าร่วมโครงการ วิทยากร ผู้ช่วยวิทยากร คณะทำงาน/ กรรมการโครงการเพศ ชาย หญิงอายุ ไม่เกิน ๒๕ ปี ๒๖-๓๕ ปี ๓๖-๔๕ ปี ๔๖-๕๕ ปี

๕๖ ปีขึ้นไป

๒. ความพึงพอใจ โปรดทำเครื่องหมาย ✓ ในช่องระดับความพึงพอใจที่ตรงกับความคิดเห็นของท่าน โดยมีความหมาย ดังนี้

๕ = พึงพอใจมากที่สุด ๔ = พึงพอใจมาก ๓ = พึงพอใจปานกลาง ๒ = พึงพอใจน้อย ๑ = พึงพอใจน้อยที่สุด

การให้บริการ	ระดับความพึงพอใจ				
	๕	๔	๓	๒	๑
• ด้านการให้บริการของเจ้าหน้าที่					
๑. เจ้าหน้าที่ให้บริการด้วยความสุภาพและเป็นมิตร					
๒. เจ้าหน้าที่ให้คำแนะนำ หรือตอบข้อซักถามเป็นอย่างดี					
๓. เจ้าหน้าที่ให้ข้อมูลที่ชัดเจนและเข้าใจง่าย					
๔. เจ้าหน้าที่อำนวยความสะดวกตลอดเวลาของการเข้าร่วมโครงการ					
• ด้านวิทยากร					
๕. วิทยากรมีการเตรียมการอบรมเป็นอย่างดี					
๖. วิทยากรเป็นผู้มีความรู้ความสามารถในเรื่องที่อบรม					
๗. วิทยากรมีความสามารถในการถ่ายทอดความรู้					
• ด้านกระบวนการ/ขั้นตอนการให้บริการ					
๘. มีการประชาสัมพันธ์โครงการอย่างทั่วถึง					
๙. มีการแจ้งกำหนดการโครงการให้ทราบล่วงหน้าก่อน					
๑๐. ติดต่อสอบถามรายละเอียดการอบรมได้ง่ายและสะดวก					
๑๑. การให้ข้อมูล คำแนะนำต่าง ๆ มีความชัดเจนและถูกต้อง					
๑๒. เอกสารประกอบการอบรมมีความเหมาะสม					
๑๓. การอบรม ทำให้มีความรู้ ความเข้าใจเรื่อง.....เพิ่มมากขึ้น					
๑๔. มีการประเมินผลการอบรมอย่างชัดเจน					
• ด้านสิ่งอำนวยความสะดวก					
๑๕. สื่อ / วัสดุอุปกรณ์ประกอบการอบรมมีความทันสมัย / พร้อมใช้งาน					
๑๖. สภาพแวดล้อมในห้องอบรมสะอาดและเป็นระเบียบ					
๑๗. บริการอาหาร ของว่างและเครื่องดื่มมีความเหมาะสม					
• ด้านประโยชน์จากการรับบริการ					
๑๘. การนำความรู้ไปใช้ประโยชน์					
๑๙. ความคุ้มค่าเมื่อเทียบกับเวลาและค่าใช้จ่าย					
• ความพึงพอใจในภาพรวมของโครงการ					

๓. ข้อควรปรับปรุง/พัฒนา

๑. ด้านการให้บริการของเจ้าหน้าที่

.....
.....

๒. ด้านวิทยากร

.....
.....

๓. ด้านกระบวนการ/ขั้นตอนการให้บริการ

.....
.....

๔. ด้านสิ่งอำนวยความสะดวก

.....
.....

๕. ด้านประโยชน์จากการรับบริการ

.....
.....

๖. ด้านการบูรณาการกับการเรียนการสอนและการวิจัย (เฉพาะคณะทำงาน/กรรมการโครงการ)

.....
.....

ภาคผนวก ง
แบบติดตามประเมินผล



มหาวิทยาลัยเทคโนโลยีราชมงคลพระนคร สถาบันวิจัยและพัฒนา
แบบติดตามผลประเมินผล
โครงการการถ่ายทอดเทคโนโลยีเพื่อพัฒนาอาชีพการแปรรูปผลิตภัณฑ์จากมะพร้าว
ของกลุ่มวิสาหกิจชุมชนจังหวัดนนทบุรี

๑. ข้อมูลส่วนบุคคลของผู้ตอบแบบติดตามผล

ชื่อ นาย/นาง/นางสาว.....นามสกุล.....

เลขบัตรประจำตัวประชาชน

๒. การนำผลของการรับข้อมูล/คำปรึกษา/ฝึกอบรม/ถ่ายทอดเทคโนโลยีไปใช้ประโยชน์

นำไปใช้ประโยชน์

ไม่ได้นำไปใช้ประโยชน์ เพราะ.....

(หมายเหตุ : ผู้ตอบข้อไม่ได้นำไปใช้ประโยชน์ ไม่ต้องตอบข้อต่อไป)

๓. ระยะเวลาที่นำผลของการรับข้อมูล/คำปรึกษา/ฝึกอบรม/ถ่ายทอดเทคโนโลยีไปใช้ประโยชน์

หลังการรับบริการ/อบรมทันที

หลังการรับบริการ/อบรม ๑ เดือน

หลังการรับบริการ/อบรม ๒-๓ เดือน

หลังการรับบริการ/อบรม ๔-๖ เดือน

๔. แนวทางการนำผลของการรับข้อมูล/คำปรึกษา/ฝึกอบรม/ถ่ายทอดเทคโนโลยีไปใช้ประโยชน์ (ตอบได้มากกว่า ๑ ข้อ)

นำความรู้ไปใช้ในครอบครัว

นำความรู้ไปใช้ในชุมชน/องค์กร

สอน/บอกความรู้แก่คนอื่น

นำความรู้ไปดัดแปลงทำแบบใหม่

นำไปทำเป็นรายได้หลัก/เดือน.....บาท

นำไปทำเป็นรายได้เสริม/เดือน.....บาท

สามารถลดรายจ่ายในครอบครัวได้/เดือน.....บาท

๕. ความพึงพอใจต่อประโยชน์ที่ได้รับจากการรับบริการข้อมูล/คำปรึกษา/ฝึกอบรม/ถ่ายทอดเทคโนโลยี

มากที่สุด

มาก

ปานกลาง

น้อย

น้อยที่สุด

๖. ปัญหา/อุปสรรคของการนำไปใช้ประโยชน์ (โปรดระบุรายละเอียด)

.....
.....
.....

๗. แนวทางการสร้างและ/หรือพัฒนาอาชีพ หลังรับบริการข้อมูล/คำปรึกษา/ฝึกอบรม/ถ่ายทอดเทคโนโลยี

สร้างอาชีพใหม่ (ระบุอาชีพ).....

พัฒนาอาชีพเดิม (ระบุอาชีพ).....

ไม่สามารถสร้างอาชีพใหม่ หรือพัฒนาอาชีพเดิมได้

ภาคผนวก จ
เอกสารประกอบ



โครงการการถ่ายทอดเทคโนโลยีเพื่อพัฒนาอาชีพการแปรรูปผลิตภัณฑ์จากมะพร้าว
 ของกลุ่มวิสาหกิจชุมชนจังหวัดนนทบุรี
 (งบประมาณรายได้ ประจำปีงบประมาณ พ.ศ. 2560)

หลักสูตร	การแปรรูปผลิตภัณฑ์จากมะพร้าว
วิทยากร	ผู้ช่วยศาสตราจารย์จุฑามาศ พิรพัชระ นายปัญญากร คงสมจิตร นางสาวอินทร์ธิดา หิรัญอุครวงศ์ นางสาวชนิดา ประจักษ์จิตร

ผู้รับผิดชอบโครงการ

สถาบันวิจัยและพัฒนา มหาวิทยาลัยเทคโนโลยีราชมงคลพระนคร

399 ถนนสามเสน แขวงวชิรพยาบาล เขตดุสิต กรุงเทพฯ 10300

โทรศัพท์ 0 2665 3777 0 2665 3888 ต่อ 6644 โทรสาร 0 2282 0423

www.ird.mutp.ac.th

ขนมปังมะพร้าว

ส่วนผสม

แป้งสาลีทำขนมปัง	1,000	กรัม
ยีสต์	15	กรัม
เลซิทิน	1	ช้อนชา
นมผง	50	กรัม
น้ำตาลทราย	180	กรัม
เกลือ	1	ช้อนโต๊ะ
ไข่ไก่	2	ฟอง
น้ำเย็น	450-500	กรัม
กลิ่นวนิลา	1	ช้อนชา
กลิ่นนมเนย	2	ช้อนชา
เนยสด	100	กรัม

วิธีทำ

- ผสม แป้งสาลีทำขนมปัง ยีสต์ เลซิทิน นมผง น้ำตาลทราย เกลือป่นลงในอ่างนวด เติมน้ำ ไข่ เติมกลิ่นเนยสด วนิลา และน้ำเย็น นวดผสมให้เข้ากัน นวดต่อพอน้ำตาลละลาย
- ใส่เนยสด ลงนวดให้เข้ากันไม่ติดอ่าง ไม่ติดมือ และแป้งเนียนดี นำขึ้นจากเครื่องนวดพัก แป้ง 15-20 นาที
- ตัดแป้งก้อนละ 50 กรัม และ 100 กรัม ปั้นแป้งเป็นก้อนกลม และพักแป้งไว้ ให้แป้งคลายตัว ละแป้งขึ้นฟูเล็กน้อย แล้วนำมาขึ้นรูป ตามต้องการ

ขนมปังเปีย ใส่มะพร้าววาง

มะพร้าวทึนทึกขูดเป็นเส้น
น้ำตาลทราย
เกลือป่น
งาขาวคั่วบอบพอแตก
วานิลลาผง
เนยสดละลาย

ขนมปังมะพร้าวได้ห้วน

มะพร้าวอบแห้ง
น้ำตาลทราย
ไข่ไก่
มะเขือเขียวแดง
แอปเปิ้ลคอตแยม

พายมะพร้าว (แป้งนึ่ง) 1

ส่วนผสมแป้งพาย

แป้งสาลีอเนกประสงค์	300	กรัม
เกลือป่น	½	ช้อนชา
วานิลลาผง	½	ช้อนชา
เนยขาว	140	กรัม
ไข่แดง	1	ฟอง
น้ำส้มสายชู	1	ช้อนชา
น้ำเย็น	90	กรัม
ไข่ไก่ทั้งฟองสำหรับทาหน้าแป้งพาย		

ส่วนผสมไส้พายมะพร้าว

น้ำมะพร้าว(1)	450	กรัม
เนื้อมะพร้าวอ่อนหั่นชิ้นเล็ก	300	กรัม
วานิลลาผง	¼	ช้อนชา
เกลือป่น	¼	ช้อนชา
แป้งกวนไส้ (แป้งข้าวโพด)	45-50	กรัม
น้ำมะพร้าว(2)	125	กรัม
นมข้นหวาน	75	กรัม
เนยสด	25	กรัม

วิธีทำ

1. ร่อนแป้งสาลีอเนกประสงค์ เกลือป่น วานิลลาผงเข้าด้วยกัน
2. เคล้าผสมเนยสดกับแป้งที่เคล้าเตรียมไว้ เบบามีจนเนยกระจายทั่วแป้ง เติมน้ำเย็น เคล้าผสมให้เข้ากันแป้งรวมตัวเป็นก้อนพักแป้งไว้ประมาณ 30 นาที - 1 ชั่วโมง เพื่อให้แป้งคลายตัว
3. รีดแป้ง ¼ นิ้วกรุลงในพิมพ์ หรือถ้วยอลูมิเนียมฟลอยด์ ใช้ส้อมจิ้มแป้งพาย ให้ทั่ว ใส่ไส้มะพร้าว แล้วรีดแป้งพาย 1/8 นิ้ว ปิดคลุมทับด้านบน ใช้มือบีบขอบแป้งให้ติดกัน และใช้มีดกรีด แป้งพายเล็กน้อยเพื่อให้เป็นช่องระบายไอน้ำทาไข่ทั้งฟองให้ทั่ว แล้วนำไปอบไฟ 400 องศาฟาเรนไฮน์ ประมาณ 20-30 นาที หรือจนกระทั่งสุกเหลือง

วิธีทำไส้มะพร้าว

1. ละลายน้ำมะพร้าว (2) กับแป้งกวนไส้ เข้าด้วยกัน
2. ต้มน้ำมะพร้าว (1) วานิลลาผง เกลือป่นให้เดือด เติมน้ำมะพร้าวอ่อน ลงต้มพอเดือดทั่วดี เติมน้ำที่ละลายน้ำมะพร้าวไว้แล้ว คนให้เดือดขึ้น เติมนมข้นหวาน เนยสด คนให้เข้ากัน ยกลงพักไว้ให้เย็น

พายมะพร้าว (แบ่งร่วน)

ส่วนผสมแป้งพาย

แป้งสาลีเอนกประสงค์	350	กรัม
น้ำตาลทรายป่น	20	กรัม
เนยสดหั่นชิ้นเล็ก	195	กรัม
เกลือป่น	1/12	ช้อนชา
น้ำเย็น	75	กรัม

ส่วนผสมไส้พาย

แป้งข้าวเจ้า	35	กรัม
แป้งมันสำปะหลัง	25	กรัม
หัวกะทิ	250	กรัม
น้ำใบเตย	30	กรัม
น้ำตาลทราย	140	กรัม
น้ำเปล่า	170	กรัม
เกลือป่น	1/12	ช้อนชา
มะพร้าวอ่อนหั่นชิ้นเล็ก	300	กรัม
แห้วกระป๋องหั่นชิ้นเล็ก	50	กรัม

วิธีทำ

1. ร่อนแป้งสาลีเอนกประสงค์ น้ำตาลทรายป่นเข้าด้วยกัน เคล้าเนยสดกับแป้งเบาๆมือ ให้เนยกระจายตัวทั่วแป้ง เติมน้ำเย็นขนาดเบาๆพอเข้ากัน พักแป้ง 1 ชั่วโมง
2. รีดแป้ง หนาประมาณ 1/4 นิ้ว กรุใส่ถ้วยพาย นำไปอบ 400 องศาฟาเรนไฮน์ ประมาณ 10-15 นาที หรือจนกระทั่งเหลืองสวย เตรียมไว้ใส่ ไส้พาย

หมายเหตุ

ก่อนใส่ไส้พาย เพื่อป้องกันความชื้นจากไส้ ให้ทาด้วยไวท์ช็อคละลายให้ทั่ว ทั้งก้นถ้วยและด้านข้าง

วิธีทำไส้พาย

๑. ละลายหัวกะทิ แป้งมันสำปะหลัง แป้งข้าวเจ้า น้ำใบเตยเข้าด้วยกันแล้วกรอง เตรียมไว้
๒. ต้มน้ำเปล่า น้ำตาลทราย เกลือป่นเข้าด้วยกันจนกระทั่งเดือดทั่วดี เติลมะพร้าวอ่อนแห้วลงต้มให้เดือดอีกครั้ง เติมส่วนผสมแป้ง ที่กรองไว้ แล้วคน ให้ส่วนผสมสุกขึ้น ยกลง ตักใส่ถ้วยพาย ปิดหน้าด้วยพลาสติก พักไว้ให้เย็น นำเข้าสู่เย็น

ภาคผนวก ฉ

เอกสารที่เกี่ยวข้องกับการดำเนินงาน

แผนปฏิบัติการประจำปีงบประมาณ พ.ศ. 2560

สถาบันวิจัยและพัฒนา

ผลผลิต : ผลงานการให้บริการวิชาการ

ตัวชี้วัดระดับผลผลิต

เชิงปริมาณ :

- ผู้เข้ารับบริการนำความรู้ไปใช้ประโยชน์

เชิงคุณภาพ :

- ความพึงพอใจของผู้รับบริการวิชาการและวิชาชีพ ต่อประโยชน์จากการบริการ

เชิงเวลา :

- โครงการบริการวิชาการที่ส่งเสริมคุณภาพในการแข่งขันของประเทศไทยใน 1 ปี

ตัวชี้วัดระดับผลผลิต

เชิงปริมาณ :

- จำนวนโครงการ/กิจกรรมบริการวิชาการแก่สังคม

เชิงคุณภาพ :

- ความพึงพอใจของผู้รับบริการในกระบวนการให้บริการ

เชิงเวลา :

- งานบริการวิชาการแล้วเสร็จตามระยะเวลาที่กำหนด

เชิงต้นทุน :

- ค่าใช้จ่ายของการให้บริการวิชาการตามงบประมาณที่ได้รับจัดสรร

764,880 บาท

ลำดับ ที่	โครงการ/กิจกรรม	เป้าหมาย		งบประมาณ				รายละเอียดเป็นรายปี						ผู้รับ ผลประโยชน์	หมายเหตุ	
		ปริมาณ	คุณภาพ	ต้นทุน	เงินรายได้	อื่น ๆ (งบฯ)	ปี 2560									
							จำนวน	เงินรายได้	ค. พ.ค.	พ.ค. มิ.ย.	มิ.ย. ก.ค.	ก.ค. ต.ค.	ต.ค. ธ.ค.			ธ.ค. ก.ย.
1	มอบหมายให้ โครงการบริการวิชาการสู่ชุมชน	P	40 คน		255,100	247,780	262,000									กลุ่ม บริการวิชาการ
		A			255,100											
2	โครงการถ่ายทอดเทคโนโลยีที่พัฒนาอาชีพการปลูกไม้สักพันธุ์ดีของเครือข่าย ของศูนย์วิจัยชุมชนจังหวัดหนองบัว	P	40 คน			247,780										กลุ่ม บริการวิชาการ
		A														
1	โครงการให้คำปรึกษาและวิชาการแก่ชุมชนในมือ *	P	250 คน				262,000									กลุ่ม บริการวิชาการ
		A														

* งบประมาณถ่ายทอดจากกระทรวงศึกษาธิการและเขตพื้นที่
ได้รับอนุมัติเงินสนับสนุนปฏิบัติการ ประจำปีงบประมาณ พ.ศ. 2560 เมื่อวันที่ 26 ธันวาคม 2559



บันทึกข้อความ

ส่วนราชการ สถาบันวิจัยและพัฒนา กลุ่มบริการวิชาการ มหาวิทยาลัยเทคโนโลยีราชมงคลพระนคร
 โทรศัพท์ ๐ ๒๖๖๕ ๓๓๓๗, ๐ ๒๖๖๕ ๓๘๘๘ ต่อ ๖๖๔๔ โทรสาร ๐ ๒๖๘๒ ๐๔๒๓
 ที่ ศธ ๐๕๘๓.๓๑ / ๑๐๐1 วันที่ ๑๕ ตุลาคม ๒๕๕๙
 เรื่อง ขออนุมัติเดินทางไปถ่ายเทคเโนโลยี โครงการการถ่ายเทคเโนโลยีเพื่อพัฒนาอาชีพการแปรรูป
 ผลิตภัณฑ์จากมะพร้าว ของกลุ่มวิสาหกิจชุมชนจังหวัดฉะเชิงเทรา

เรียน อธิการบดี ผ่านรองอธิการบดีฝ่ายบริการวิชาการ และผู้อำนวยการกองคลัง

ตามที่มหาวิทยาลัยเทคโนโลยีราชมงคลพระนคร อนุมัติให้ดำเนินโครงการการถ่ายเทคเโนโลยี
 เพื่อพัฒนาอาชีพการแปรรูปผลิตภัณฑ์จากมะพร้าว ของกลุ่มวิสาหกิจชุมชนจังหวัดฉะเชิงเทรา ระหว่างวันที่ ๒๕ - ๒๗
 ตุลาคม ๒๕๕๙ ณ กลุ่มวิสาหกิจชุมชนบ้านลากถ่อน จังหวัดฉะเชิงเทรา นั้น

เพื่อให้การดำเนินการดังกล่าว บรรลุตามวัตถุประสงค์ จึงขออนุมัติเดินทางไปถ่ายเทค
 เโนโลยีโครงการ ฯ ดังนี้

๑. ผู้ปฏิบัติงาน/หน่วยงาน

๑.๑ นายสิงห์แก้ว	ปิอกเท็ง	สถาบันวิจัยและพัฒนา
๑.๒ ผู้ช่วยศาสตราจารย์จุฑามาศ	พิรพีชระ	วิทยาการภายนอก
๑.๓ นายปัญญากร	คงสมจิตร	วิทยาการภายนอก
๑.๔ นางสาวอินทิริมา	ทิวิญ้อัศวรงค์	วิทยาการภายใน
๑.๕ นางสาวชนิดา	ประจักษ์จิตร	วิทยาการภายใน
๑.๖ นางสาวเจนจิรา	บ.ป.สูงเนิน	สถาบันวิจัยและพัฒนา
๑.๗ นางสาวดวงฤทัย	แก้วคำ	สถาบันวิจัยและพัฒนา
๑.๘ นางสาวดวงตา	เข็มทรัพย์	สถาบันวิจัยและพัฒนา
๑.๙ นางสาวหนึ่งฤทัย	แก้วคำ	สถาบันวิจัยและพัฒนา
๒. สถานที่และช่วงเวลาการปฏิบัติงาน
 - ๒.๑ สถานที่ถ่ายเทคเโนโลยี ณ กลุ่มวิสาหกิจชุมชนบ้านลากถ่อน จังหวัดฉะเชิงเทรา
 - ๒.๒ ดำเนินการระหว่างวันที่ ๒๕ - ๒๗ ตุลาคม พ.ศ. ๒๕๕๙

จึงเรียนมาเพื่อโปรดพิจารณาอนุมัติตามข้อ ๑ - ๒

(นายสิงห์แก้ว ปิอกเท็ง)
 ผู้อำนวยการสถาบันวิจัยและพัฒนา

เรียน ๘๒ กค

เพื่อไปถ่ายเทคเโนโลยีของ ช.พ. บ้านฉาง พ.ศ.
 การถ่ายเทคเโนโลยีเพื่อถ่ายเทคเโนโลยีโครงการ
 ทางข้อ 1-2 ดังกล่าว - เลขที่ ๑๐๐๑

๑๓ ตุลาคม ๒๕๕๙

เขียน อธิการบดี ผ่านรองฯ ฝ่ายการคลังฯ
เพื่อโปรดพิจารณาอนุมัติ มทว01-1

ส่ง กพ. 1840

[Handwritten signature]
๗ มค ๕๙

๘/๕ กค
๒๑ มค ๕๙

อนุมัติ
[Handwritten signature]
๒/๓๖ ๕๙

๘๗ ๘๙/๒๒๓/๕๙

[Handwritten signature]
๒๕ กค ๕๙



บันทึกข้อความ

เลขที่	11968
วันที่	- 7 ต.ค. 2553

ส่วนราชการ สถาบันวิจัยและพัฒนา กลุ่มบริการวิชาการ มหาวิทยาลัยเทคโนโลยีราชมงคลพระนคร

โทรศัพท์ ๐ ๒๖๖๕ ๓๗๗๗, ๐ ๒๖๖๕ ๓๘๘๘ ต่อ ๖๖๔๔ โทรสาร ๐ ๒๒๘๒ ๐๔๒๓

ที่ ศธ ๐๕๘๑.๑๑ 0027

วันที่ ๖ ตุลาคม ๒๕๕๓

เรื่อง ขออนุมัติดำเนินการโครงการการถ่ายทอดเทคโนโลยีเพื่อพัฒนาอาชีพการแปรรูปผลิตภัณฑ์จากมะพร้าวของกลุ่มวิสาหกิจชุมชนจังหวัดนนทบุรี

เรียน อธิการบดี ผ่านรองอธิการบดีฝ่ายบริการวิชาการ และผู้อำนวยการกองคลัง

ตามที่สถาบันวิจัยและพัฒนา (สวพ.) ได้รับการสนับสนุนงบประมาณรายได้ ประจำปีงบประมาณ พ.ศ. ๒๕๖๐ จากมหาวิทยาลัยเทคโนโลยีราชมงคลพระนคร (มทร.พระนคร) จำนวน ๒๔๗,๗๘๐ บาท (สองแสนสี่หมื่นเจ็ดพันเจ็ดร้อยแปดสิบบาทถ้วน) เพื่อดำเนินการโครงการการถ่ายทอดเทคโนโลยีเพื่อพัฒนาอาชีพการแปรรูปผลิตภัณฑ์จากมะพร้าว ของกลุ่มวิสาหกิจชุมชนจังหวัดนนทบุรี ณ กลุ่มวิสาหกิจชุมชนบ้านลากฮ้อน จังหวัดนนทบุรี นั้น

จึงเรียนมาเพื่อโปรดทราบและพิจารณา ดังนี้

๑. อนุมัติการดำเนินโครงการการถ่ายทอดเทคโนโลยีเพื่อพัฒนาอาชีพการแปรรูปผลิตภัณฑ์จากมะพร้าว ของกลุ่มวิสาหกิจชุมชนจังหวัดนนทบุรี ระหว่างวันที่ ๒๕ - ๒๗ ตุลาคม ๒๕๕๓ ณ กลุ่มวิสาหกิจชุมชนบ้านลากฮ้อน จังหวัดนนทบุรี งบประมาณจำนวน ๒๔๗,๗๘๐ บาท (สองแสนสี่หมื่นเจ็ดพันเจ็ดร้อยแปดสิบบาทถ้วน)
๒. อนุมัติการเบิกจ่ายงบประมาณรายได้ ประจำปีงบประมาณ พ.ศ. ๒๕๖๐
๓. พิจารณาลงนามในเอกสารคำสั่ง ดังแนบ
๔. ขออนุมัติแต่งตั้งคณะกรรมการการตรวจรับพัสดุ

๔.๑ นางสาวหนึ่งฤทัย	แก้วคำ
๔.๒ นางสาวดวงฤทัย	แก้วคำ
๔.๓ นางสาวดวงตา	เข็มทรัพย์
๕. อนุมัติให้นางสาวชนิดา ประจักษ์จิตร เป็นผู้ยื่นเงินตรงราชการในครั้งนี้

(นายสิงห์แก้ว ปือกเหิง)

ผู้อำนวยการสถาบันวิจัยและพัฒนา

เรื่อง ๕๐.๖๓

เพื่อโปรดเกล้าฯ แต่งตั้ง อธิบดีกรมส่งเสริม
การค้าระหว่างประเทศ ๑-๒, ๔-๕ และคณะมนตรี ศ.ก.ส.ค.๑๖๐
โดยเป็นลำดับตามบัญชีรายชื่อ ๖๐ ตำแหน่ง ๒๔๓,๗๘๐ คน.

สุ
๒๓๐๓๑.

เรื่อง อธิบดี (พ.ร.บ.อ.อ., พ.ร.บ.อ.อ., ๑๐๑, พ.ร.บ.อ.อ.)

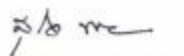
เพื่อโปรดเกล้าฯ แต่งตั้ง อธิบดีกรมส่งเสริม
การค้าระหว่างประเทศ ๑-๒, ๔-๕ และคณะ
มนตรี ศ.ก.ส.ค.๑๖๐ โดยเป็นลำดับตามบัญชีรายชื่อ
๒๕๖๐ ตำแหน่ง ๑๒๕๐๐


๑๐๓๒๔

๑๐๓๐๕๕

เรื่อง อธิบดีกรมศุลกากร

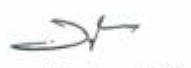
เพื่อโปรดเกล้าฯ แต่งตั้ง อธิบดีกรมศุลกากร
๑-๒, ๓, ๔, ๕ และคณะมนตรี ศ.ก.ส.ค.๑๖๐
โดยเป็นลำดับตามบัญชีรายชื่อ ๑๒๕๐๐


๑๑๐๓๕๙.

อนุมัติและลงนามแล้ว


๑๑/๑๐๕๙

นางสาวกัญญา วัฒนกุล


๑๒๐๓๕๙



คำสั่งมหาวิทยาลัยเทคโนโลยีราชมงคลพระนคร
ที่ ๒๑๐๗ /๒๕๖๐

เรื่อง แต่งตั้งคณะกรรมการดำเนินโครงการการถ่ายทอดเทคโนโลยี
เพื่อพัฒนาอาชีพการแปรรูปผลิตภัณฑ์จากมะพร้าว ของกลุ่มวิสาหกิจชุมชนจังหวัดนนทบุรี

ด้วยมหาวิทยาลัยเทคโนโลยีราชมงคลพระนคร โดยสถาบันวิจัยและพัฒนารับผิดชอบดำเนินโครงการการถ่ายทอดเทคโนโลยีเพื่อพัฒนาอาชีพการแปรรูปผลิตภัณฑ์จากมะพร้าว ของกลุ่มวิสาหกิจชุมชนจังหวัดนนทบุรี เพื่อให้การดำเนินโครงการดังกล่าว มีประสิทธิภาพและเป็นไปตามวัตถุประสงค์ จึงขอแต่งตั้งคณะกรรมการ ดังต่อไปนี้

๑. คณะกรรมการอำนวยการ

๑.๑ อธิการบดีมหาวิทยาลัยเทคโนโลยีราชมงคลพระนคร	ประธานกรรมการ
๑.๒ รองอธิการบดีฝ่ายบริการวิชาการ	กรรมการ
๑.๓ ผู้อำนวยการกองคลัง	กรรมการ
๑.๔ ผู้อำนวยการสถาบันวิจัยและพัฒนา	กรรมการและเลขานุการ

หน้าที่ความรับผิดชอบ : รับผิดชอบให้คำปรึกษาและข้อเสนอแนะการดำเนินโครงการ

๒. คณะกรรมการดำเนินงาน

๒.๑ คณะกรรมการฝ่ายมหาวิทยาลัยเทคโนโลยีราชมงคลพระนคร

๒.๑.๑ ผู้อำนวยการสถาบันวิจัยและพัฒนา		ประธานกรรมการ
๒.๑.๒ ผู้ช่วยศาสตราจารย์จุฬามาศ	พิรพีชระ	กรรมการ
๒.๑.๓ นายปัญญากร	คงสมจิตร	กรรมการ
๒.๑.๔ นางสาวอินทิธิมา	หิรัญย์ครองค์	กรรมการ
๒.๑.๕ นางสาวเจนจิรา	บ.ป.สูงเนิน	กรรมการ
๒.๑.๖ นางสาวชนิดา	ประจักษ์จิตร	กรรมการ
๒.๑.๗ นางสาวดวงฤทัย	แก้วคำ	กรรมการ
๒.๑.๘ นางสาวดวงดา	เข็มทรัพย์	กรรมการ
๒.๑.๙ นางสาวหนึ่งฤทัย	แก้วคำ	กรรมการและเลขานุการ

๒.๒ คณะกรรมการฝ่ายวิสาหกิจชุมชนบ้านลากก้อน จังหวัดนนทบุรี

๒.๒.๑ นางประทีป	จันทร์แจ้ง	ประธานกรรมการ
๒.๒.๒ นางสมปอง	แผ่พร	กรรมการ
๒.๒.๓ นางสาวชุดิภาญจน์	หิรัญย์ศิตย์	กรรมการ
๒.๒.๔ นางบุญเรือน	ทองสุข	กรรมการ
๒.๒.๕ นางสาวประทุม	จันทร์แจ้ง	กรรมการ
๒.๒.๖ นางนิภา	จันทร์สมบัติ	กรรมการ

/๒.๒.๗ นางสาว...

๒

๒.๒.๗ นางสาวลลิตา	จันทร์แจ้ง	กรรมการ
๒.๒.๘ นางสาวพรพิมล	แผ่พร	กรรมการ
๒.๒.๙ นางประเทือง	กรวดปราง	กรรมการ
๒.๒.๑๐ นางอุบล	ชูพุทธพงศ์	กรรมการ
๒.๒.๑๑ นางสาวรัชดาพร	แผ่พร	กรรมการ
๒.๒.๑๒ นางพรกมล	กฤตยานทเลิศ	กรรมการ
๒.๒.๑๓ นางศุภวรรณ	แสงอ่อน	กรรมการและเลขานุการ

หน้าที่ความรับผิดชอบ : รับผิดชอบดำเนินโครงการให้ประสบความสำเร็จตามวัตถุประสงค์ของ

โครงการ

ทั้งนี้ ตั้งแต่บัดนี้เป็นต้นไป

สั่ง ณ วันที่ ๑๒ ตุลาคม พ.ศ. ๒๕๕๙



(รองศาสตราจารย์สุภัทรา โกไศยกานนท์)

อธิการบดีมหาวิทยาลัยเทคโนโลยีราชมงคลพระนคร



สพ. - บว. 01

มหาวิทยาลัยเทคโนโลยีราชมงคลพระนคร หน่วยงาน สถาบันกัญชาศึกษา

แบบสำรวจข้อมูลความต้องการเทคโนโลยีของกลุ่มผู้รับบริการ

ส่วนที่ 1 ข้อมูลของกลุ่มผู้รับบริการ

- 1.1 ชื่อชุมชน/หน่วยงานภาครัฐ/เอกชน กลุ่มแม่บ้านชนมอบบ้านลาภมี 0 น
 ชื่อผู้นำชุมชน/หน่วยงานภาครัฐ/เอกชน นางประทีป จันทร์แจ้ว
 ที่อยู่ 90/1 ม. 7 ต.ลำไย อ.บางปะทอง จ.นนทบุรี 11110
- 1.2 จำนวนสมาชิกในกลุ่ม 29 คน
- 1.3 อาชีพของสมาชิก
- | | | | |
|-----------------------|---------|---------------|----|
| - อาชีพหลัก | เกษตรกร | คิดเป็นร้อยละ | 60 |
| - อาชีพรอง/อาชีพเสริม | ใบจ้าง | คิดเป็นร้อยละ | 40 |
- 1.4 รายได้เฉลี่ย / เดือน ของสมาชิกและครัวเรือน
- ต่ำกว่า 5,000 บาท 5,000 บาท - 10,000 บาท สูงกว่า 10,000 บาท
- 1.5 ลักษณะทรัพยากรของกลุ่ม ธรรมดา
- 1.6 หน่วยราชการที่ดูแลกลุ่มในปัจจุบัน องค์การบริหารส่วนตำบลลำไย
- 1.7 ผลิตภัณฑ์ของกลุ่ม ผลิตภัณฑ์เบเกอรี่

ส่วนที่ 2 ความต้องการเทคโนโลยี

- 2.1 ชื่อกลุ่ม/หัวหน้ากลุ่ม นางประทีป จันทร์แจ้ว
- 2.2 ประเด็นปัญหา / ความจำเป็นของกลุ่ม เช่น ปัญหาด้านผลิตภัณฑ์ บรรจุภัณฑ์ การตลาด เครื่องมือ/อุปกรณ์ (โปรดระบุรายละเอียด)
- ปัญหาด้านผลิตภัณฑ์ เรื่อง ขาดองค์ความรู้ในการทำขนมปัง
- ปัญหาด้านบรรจุภัณฑ์ เรื่อง บรรจุภัณฑ์ที่ในและเหมาะกับผลิตภัณฑ์เบเกอรี่
- ปัญหาด้านการตลาด เรื่อง -
- ปัญหาด้านเครื่องมือ / อุปกรณ์ช่วยการผลิต เรื่อง อุปกรณ์อบขนมปังเบเกอรี่
- ปัญหาอื่นๆ (ถ้ามี) -
- 2.3 เทคโนโลยีที่ต้องการให้ช่วยเหลือ (โปรดระบุรายละเอียด)
- ต้องการข้อมูล เรื่อง ขาดองค์ความรู้ในการทำขนมปัง
- ต้องการรับคำปรึกษา เรื่อง บรรจุภัณฑ์
- ต้องการรับการฝึกอบรมให้ความรู้ เรื่อง -
- ความต้องการอื่นๆ (ระบุ) -

ลงชื่อ ส.ว.
 (นางประทีป จันทร์แจ้ว)

ตำแหน่ง ประธานชุมชนกลุ่มแม่บ้านชนมอบบ้านลาภมี 0 น

ผู้ให้ข้อมูล
 วันที่ ๖ / ๖.๖. / ๕๙

ลงชื่อ ส.ว.
 (นางสาวจิตา งามคำศรี)

ตำแหน่ง นักวิชาเทคโนโลยีสารสนเทศ

ผู้สำรวจข้อมูล
 วันที่ ๖ / ๖.๖. / ๕๙

ที่ ศธ ๐๕๘๑.๑๑/๒๐๑๐



สถาบันวิจัยและพัฒนา
มหาวิทยาลัยเทคโนโลยีราชมงคลพระนคร
สี่เสาเทเวศร์ เขตดุสิต กรุงเทพฯ ๑๐๑๐๐

๖ ตุลาคม ๒๕๕๙

เรื่อง ขอความอนุเคราะห์ประสานงานการถ่ายทอดเทคโนโลยี

เรียน นางประทีป จันทร์แจ้ง ประธานกลุ่มวิสาหกิจชุมชนบ้านลากค้อน จังหวัดนนทบุรี

ด้วยมหาวิทยาลัยเทคโนโลยีราชมงคลพระนคร โดยสถาบันวิจัยและพัฒนา ได้รับการสนับสนุนงบประมาณเงินรายได้ ประจำปีงบประมาณ พ.ศ. ๒๕๖๐ ให้ดำเนินการโครงการการถ่ายทอดเทคโนโลยีเพื่อพัฒนาอาชีพการแปรรูปผลิตภัณฑ์จากมะพร้าว ของกลุ่มวิสาหกิจชุมชนจังหวัดนนทบุรี แก่กลุ่มเป้าหมาย คือ กลุ่มวิสาหกิจชุมชนบ้านลากค้อน จังหวัดนนทบุรี จำนวน ๔๐ คน โดยมอบหมายให้ นางสาวหนึ่งฤทัย แก้วคำ นักวิชาการศึกษา หมายเลขโทรศัพท์ ๐ ๒๒๘๑ ๐๔๙๒ ; ๐๙ ๖๘๙๑ ๕๘๖๗ เป็นผู้ประสานงานในครั้งนี และได้ประสานการดำเนินการกับ นางประทีป จันทร์แจ้ง ประธานกลุ่มวิสาหกิจชุมชนบ้านลากค้อน จังหวัดนนทบุรี ไว้เป็นการเบื้องต้นแล้ว

สถาบันวิจัยและพัฒนา มหาวิทยาลัยเทคโนโลยีราชมงคลพระนคร จึงขอความอนุเคราะห์ให้ นางประทีป จันทร์แจ้ง เป็นผู้ประสานงานการรับสมัครผู้เข้ารับการถ่ายทอดเทคโนโลยี จำนวน ๔๐ คน โดยเตรียมอุปกรณ์ในการฝึกอบรมเชิงปฏิบัติการและสถานที่ในการฝึกอบรม

จึงเรียนมาเพื่อโปรดพิจารณาให้ความอนุเคราะห์ และขอขอบคุณมา ณ โอกาสนี้

ขอแสดงความนับถือ

(นายสิงห์แก้ว ปือกเห็ง)

ผู้อำนวยการสถาบันวิจัยและพัฒนา

กลุ่มบริการวิชาการ

โทรศัพท์ : ๐ ๒๒๖๕ ๓๓๓๓๗, ๐ ๒๒๖๕ ๓๘๘๘ ต่อ ๖๖๔๔

โทรสาร : ๐ ๒๒๘๒ ๐๔๒๓

ผู้วิจัย.....
ผู้พิมพ์.....
ผู้ตรวจ.....

ที่ ศธ ๐๕๔๑.๑๓/๒๐๒๓



สถาบันวิจัยและพัฒนา
มหาวิทยาลัยเทคโนโลยีราชมงคลพระนคร
สีลาเพชร เขตดุสิต กรุงเทพฯ ๑๐๓๐๐

๑๕ ตุลาคม ๒๕๕๙

เรื่อง ขอเชิญเป็นวิทยากร

เรียน ผู้ช่วยศาสตราจารย์จุฑามาศ พิรพัชระ

ด้วยมหาวิทยาลัยเทคโนโลยีราชมงคลพระนคร (มทร.พระนคร) โดยสถาบันวิจัยและพัฒนา ได้รับการสนับสนุนงบประมาณเงินรายได้ ประจำปีงบประมาณ พ.ศ. ๒๕๖๐ ให้ดำเนินการโครงการการถ่ายทอดเทคโนโลยี เพื่อพัฒนาอาชีพการแปรรูปผลิตภัณฑ์จากมะพร้าว ของกลุ่มวิสาหกิจชุมชนจังหวัดนนทบุรี แก่กลุ่มเป้าหมาย คือ กลุ่มวิสาหกิจชุมชนบ้านลากซ้อน จังหวัดนนทบุรี จำนวน ๕๐ คน นั้น

ในการนี้ มทร.พระนคร มีความประสงค์ขอเชิญท่านเป็นวิทยากรเพื่อให้ความรู้ในเรื่องการแปรรูปผลิตภัณฑ์จากมะพร้าว ทั้งนี้ ได้มอบหมายให้ นางสาวหนึ่งฤทัย แก้วคำ นักวิชาการศึกษา หมายเลขโทรศัพท์ ๐ ๒๒๘๑ ๐๔๗๒ ; ๐๔ ๖๘๙๓ ๕๘๖๗ เป็นผู้ประสานงานในครั้งนี้

จึงเรียนมาเพื่อโปรดพิจารณาให้ความอนุเคราะห์และขอขอบคุณมา ณ โอกาสนี้

ขอแสดงความนับถือ

(นายสิงห์แก้ว ปือกเหิง)
ผู้อำนวยการสถาบันวิจัยและพัฒนา

กลุ่มบริการวิชาการ

โทรศัพท์ : ๐ ๒๖๖๕ ๓๗๗๗, ๐ ๒๖๖๕ ๓๘๘๘ ต่อ ๖๐๙๘

โทรสาร : ๐ ๒๖๘๒ ๐๔๒๓

ผู้รับ
ผู้พิมพ์
ผู้ตรวจ

ที่ ศธ ๐๕๘๑.๑๑๔.๖๒๑



สถาบันวิจัยและพัฒนา
มหาวิทยาลัยเทคโนโลยีราชมงคลพระนคร
สีนาแหวงศรี เขตดุสิต กรุงเทพฯ ๑๐๑๐๐

๑๕ ตุลาคม ๒๕๕๙

เรื่อง ขอเชิญเป็นวิทยากร

เรียน นายปัญญากร คงสมจิตร

ด้วยมหาวิทยาลัยเทคโนโลยีราชมงคลพระนคร (มทร.พระนคร) โดยสถาบันวิจัยและพัฒนา ได้รับการสนับสนุนงบประมาณเงินรายได้ ประจำปีงบประมาณ พ.ศ. ๒๕๖๐ ให้ดำเนินการโครงการการถ่ายทอดเทคโนโลยี เพื่อพัฒนาอาชีพการแปรรูปผลิตภัณฑ์จากมะพร้าว ของกลุ่มวิสาหกิจชุมชนจังหวัดนนทบุรี แก่กลุ่มเป้าหมาย คือ กลุ่มวิสาหกิจชุมชนบ้านลากซ้อน จังหวัดนนทบุรี จำนวน ๕๐ คน นั้น

ในการนี้ มทร.พระนคร มีความประสงค์ขอเชิญท่านเป็นวิทยากรเพื่อให้ความรู้ในเรื่องการแปรรูปผลิตภัณฑ์จากมะพร้าว ทั้งนี้ ได้มอบหมายให้ นางสาวหนึ่งฤทัย แก้วคำ นักวิชาการศึกษา หมายเลขโทรศัพท์ ๐ ๒๒๘๑ ๐๔๓๒ ; ๐๙ ๖๘๙๓ ๕๘๖๗ เป็นผู้ประสานงานในครั้งนี้

จึงเรียนมาเพื่อโปรดพิจารณาให้ความอนุเคราะห์และขอขอบคุณมา ณ โอกาสนี้

ขอแสดงความนับถือ

(นายสิงห์แก้ว ปือกเท็ง)

ผู้อำนวยการสถาบันวิจัยและพัฒนา

กลุ่มบริการวิชาการ

โทรศัพท์ : ๐ ๒๖๖๕ ๓๓๓๗, ๐ ๒๖๖๕ ๓๘๘๘ ต่อ ๖๐๙๘

โทรสาร : ๐ ๒๖๘๒ ๐๔๑๓

ผู้รับ ๗/ ๗๖
ผู้พิมพ์ ๗/ ๗๖
ผู้ตรวจ ๗/ ๗๖



สถาบันวิจัยและพัฒนา มหาวิทยาลัยเทคโนโลยีราชมงคลพระนคร

๓๙๙ ถนนสามเสน แขวงวชิรพยาบาล เขตดุสิต กรุงเทพมหานคร ๑๐๓๐๐

โทรศัพท์ : ๐ ๒๖๖๕ ๓๗๓๗ ๐ ๒๖๖๕ ๓๘๘๘ ต่อ ๖๖๔๔ โทรสาร : ๐ ๒๖๘๒ ๐๔๒๓

www.ird.rmutp.ac.th