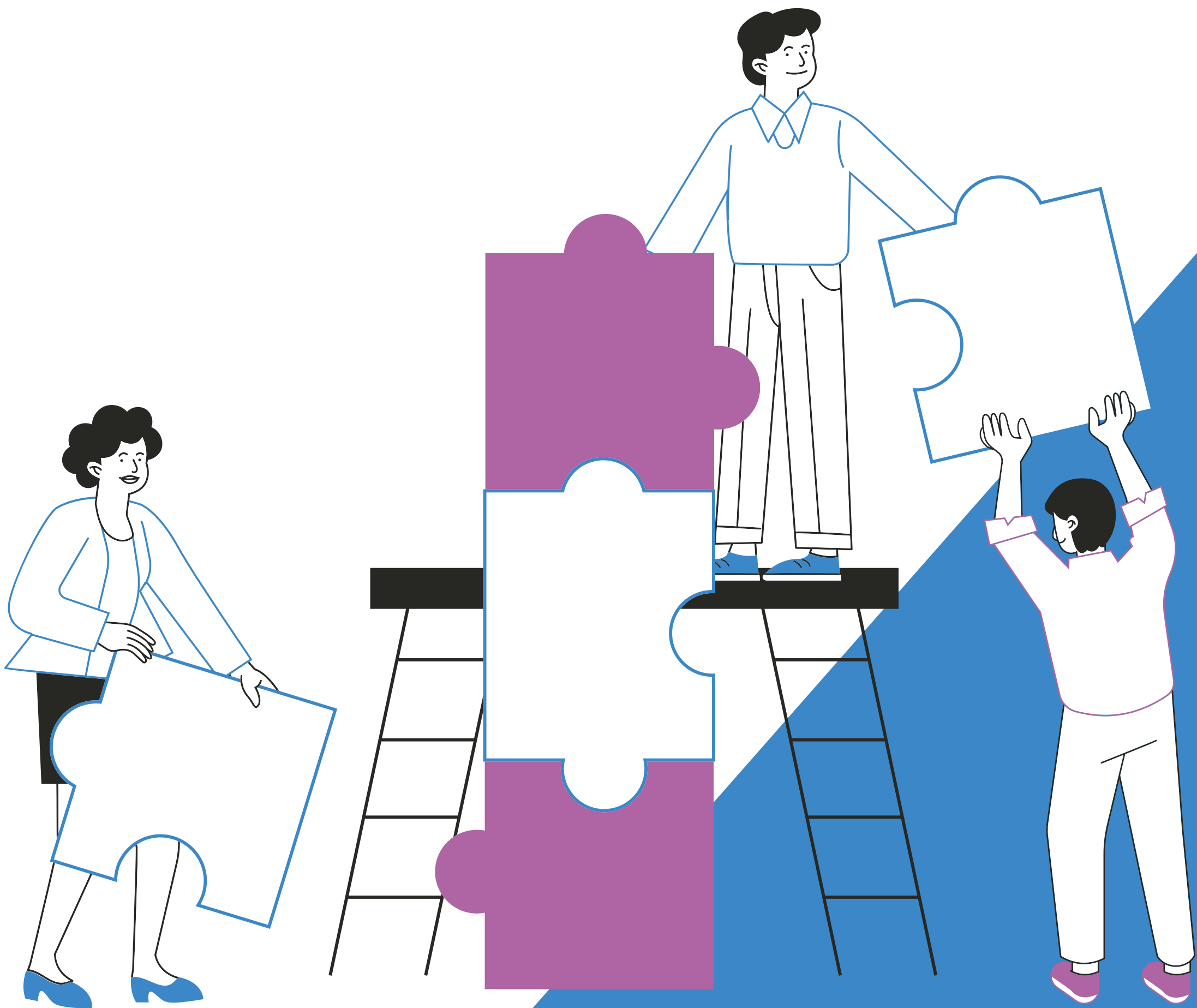


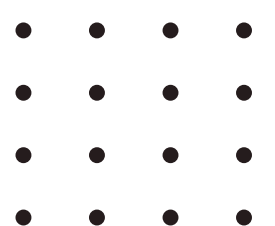


IRD SMART
Institute of Research and Development

คู่มือการประกัน คุณภาพการศึกษา ปีการศึกษา 2566



สถาบันวิจัยและพัฒนา
มหาวิทยาลัยเทคโนโลยีราชมงคลพระนคร



คำนำ

สถาบันวิจัยและพัฒนา มหาวิทยาลัยเทคโนโลยีราชมงคลพระนคร จัดทำคู่มือการประกันคุณภาพ การศึกษา ปีการศึกษา 2566 ฉบับนี้ขึ้น โดยมีวัตถุประสงค์เพื่อให้สถาบันวิจัยและพัฒนาได้มีแนวทางการ ปฏิบัติในการกำกับและพัฒนาคุณภาพการบริหารงานที่ชัดเจนสอดคล้องกับแผนพัฒนาอุดมศึกษา ระยะยาว มาตรฐานเกี่ยวกับการอุดมศึกษาต่าง ๆ ที่เกี่ยวข้อง และสามารถรองรับการประเมินคุณภาพภายในอย่างมี ประสิทธิภาพและเกิดประสิทธิผลสูงสุด

สถาบันวิจัยและพัฒนา

สารบัญ

	หน้า
คำนำ	ก
บทนำ 1 บทนำ	1
1.1 ประวัติความเป็นมาของสถาบันวิจัยและพัฒนา	1
1.2 โครงสร้างองค์กรและการบริหาร	3
1.3 สถานที่ตั้ง	6
1.4 ปรัชญา วิสัยทัศน์ พันธกิจ นโยบาย	6
1.5 วัฒนธรรมองค์กร	7
1.6 การวิเคราะห์สถานการณ์ของสถาบันวิจัยและพัฒนา	7
1.7 ข้อมูลทั่วไปของหน่วยงาน	9
บทที่ 2 การประกันคุณภาพการศึกษาของสถาบันวิจัยและพัฒนา มหาวิทยาลัยเทคโนโลยีราชมงคลพระนคร	10
2.1 แนวคิดการดำเนินงานระบบและกลไกการประกันคุณภาพ	10
2.2 ระบบบริหารคุณภาพของสถาบัน	10
2.3 ขั้นตอนการดำเนินงานการประกันคุณภาพ	11
2.4 แนวทางการดำเนินการประกันคุณภาพ	14
2.5 แผนการดำเนินงาน	18
2.6 ประโยชน์ของผู้รับบริการ	19
2.7 แผนพัฒนาคุณภาพของสถาบัน	19
บทที่ 3 คำนิยาม	20
ส่วนที่ 4 ตัวบ่งชี้/เกณฑ์การประเมินคุณภาพการศึกษาภายในสถาบันวิจัยและพัฒนา	25
องค์ประกอบที่ 1 การวิจัย	25
องค์ประกอบที่ 2 การบริการวิชาการ	30
องค์ประกอบที่ 3 การบริหารจัดการ	35
บทที่ 5 การจัดทำรายงานการประเมินตนเอง	37
บทที่ 6 การตรวจสอบและประเมินคุณภาพการศึกษา	40
ภาคผนวก	43
นโยบาย/ตัวบ่งชี้เฉพาะ (KPI) ของสถาบันวิจัยและพัฒนา	44

บทที่ 1

บทนำ

1.1 ประวัติความเป็นมาของสถาบันวิจัยและพัฒนา

สถาบันวิจัยและพัฒนา (Institute of Research and Development) เริ่มดำเนินการตามโครงการจัดตั้งสถาบันวิจัยพัฒนาและบริการวิชาชีพ เมื่อเดือนพฤษภาคม พ.ศ. 2549 โดยมี ผู้ช่วยศาสตราจารย์จุฑามาศ พิรพีชระ เป็นประธานโครงการ

สถาบันวิจัยและพัฒนา เป็นส่วนราชการที่มีฐานะเทียบเท่าคณะ ได้รับการจัดตั้งขึ้นตามกฎหมายกระทรวงจัดตั้งส่วนราชการในมหาวิทยาลัยเทคโนโลยีราชมงคลพระนคร กระทรวงศึกษาธิการ พ.ศ. 2549 ลงวันที่ 14 พฤศจิกายน พ.ศ. 2549 ประกาศในราชกิจจานุเบกษา เมื่อวันที่ 27 พฤศจิกายน พ.ศ. 2549 และตามประกาศกระทรวงศึกษาธิการเรื่อง การแบ่งส่วนราชการในมหาวิทยาลัยเทคโนโลยีราชมงคลพระนคร พ.ศ. 2550 ณ ปัจจุบัน สถาบันวิจัยและพัฒนา มีการแบ่งส่วนราชการ เป็น สำนักงานผู้อำนวยการ และมีการแบ่งหน่วยงานภายในสถาบัน เป็น 7 หน่วยงาน ได้แก่

1. งานบริหารทั่วไป
2. งานบริหารทุนวิจัยและนวัตกรรม
3. งานวารสารและเผยแพร่งานวิจัย
4. งานส่งเสริมและพัฒนางานวิจัย
5. งานทรัพย์สินทางปัญญาและจริยธรรมการวิจัยในมนุษย์และสัตว์
6. งานบริการวิชาการ
7. งานพัฒนาบ่มเพาะธุรกิจ

ปัจจุบันสถาบันวิจัยและพัฒนา มีสำนักงานตั้งอยู่ที่ อาคารรพี ชั้น 3 มหาวิทยาลัยเทคโนโลยีราชมงคลพระนคร ศูนย์เทเวศร์ โดยมี ดร.ชลากร อุดมรักษาสกุล ผู้อำนวยการสถาบันวิจัยและพัฒนา

เว็บไซต์และไปรษณีย์อิเล็กทรอนิกส์

สถาบันวิจัยและพัฒนา

Web site : <http://www.ird.rmutp.ac.th>

Email : irdrmutp@gmail.com

Facebook : <https://www.facebook.com/pages/สถาบันวิจัยและพัฒนา-มทรพระนคร>

คลินิกเทคโนโลยี

Web site : <http://www.clinictech.rmutp.ac.th>

Email : ird.rmutp@gmail.com

Facebook : <https://www.facebook.com/asird.rmutp>

วารสารวิชาการและวิจัย มทร.พระนคร สาขาวิทยาศาสตร์และเทคโนโลยี

<https://ph02.tci-thaijo.org/index.php/RMUTP>

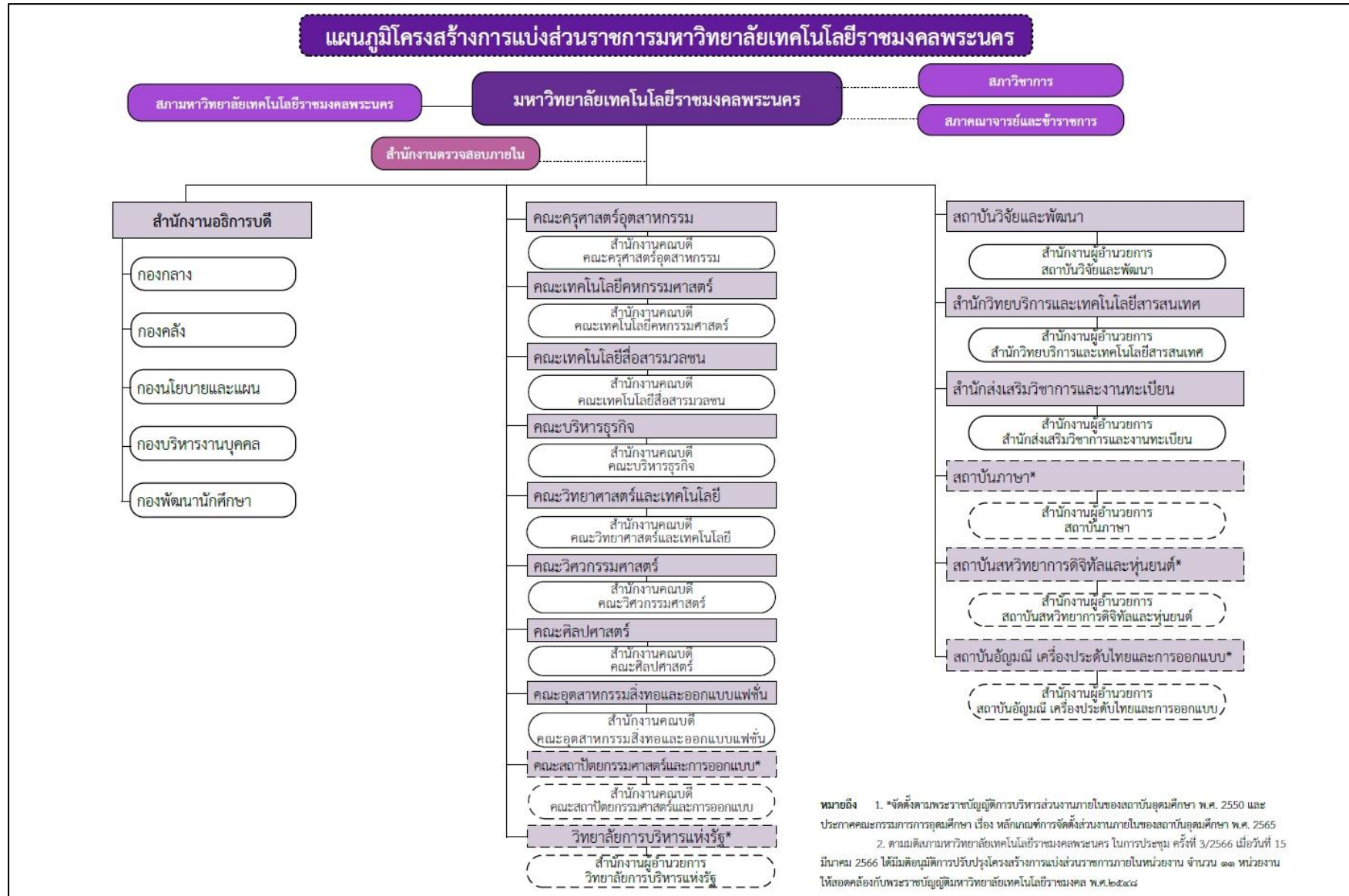
วารสารวิชาการและวิจัย มทร.พระนคร สาขามนุษยศาสตร์และสังคมศาสตร์

<https://so05.tci-thaijo.org/index.php/rmutphuso>

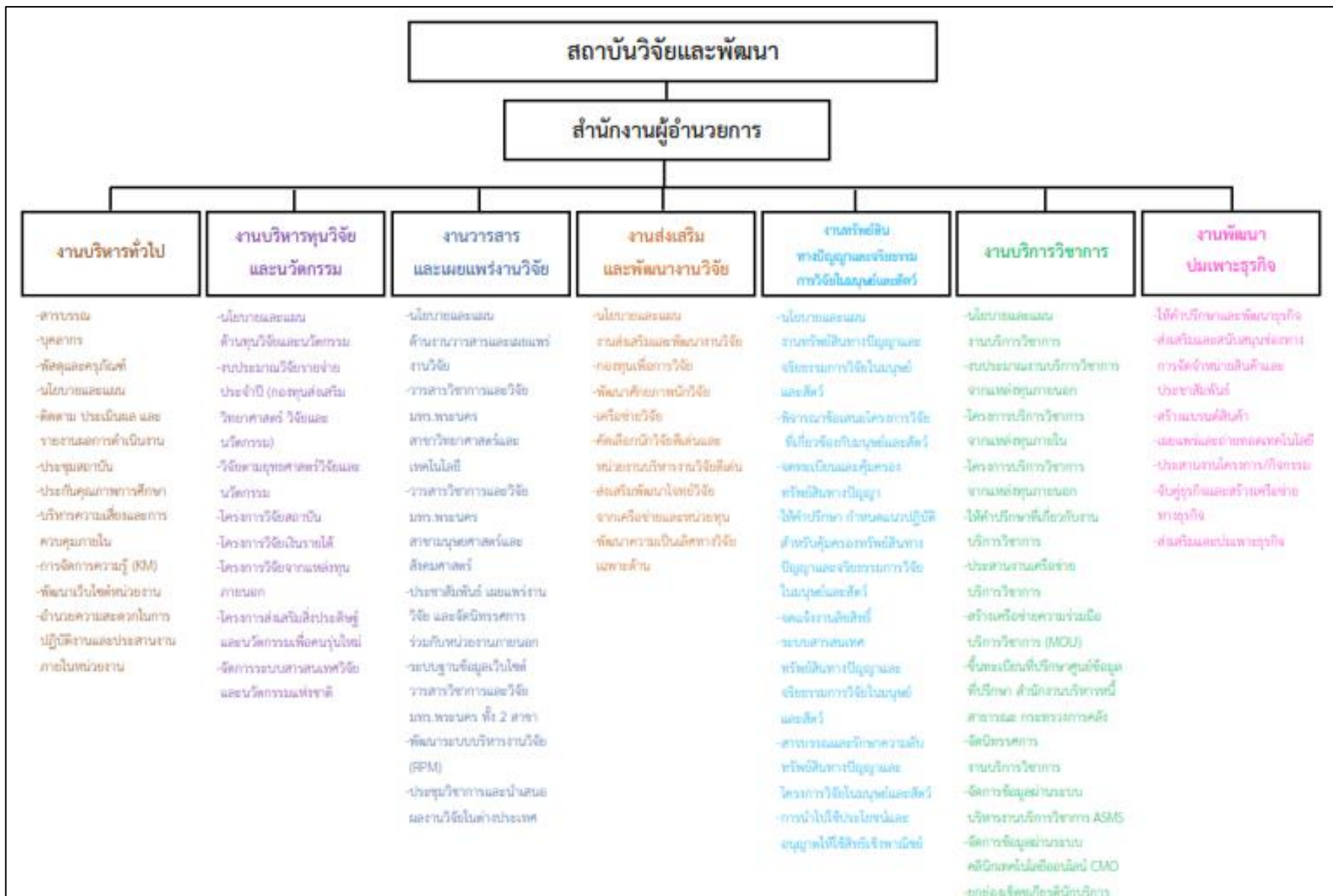


1.2 โครงสร้างองค์กรและการบริหาร

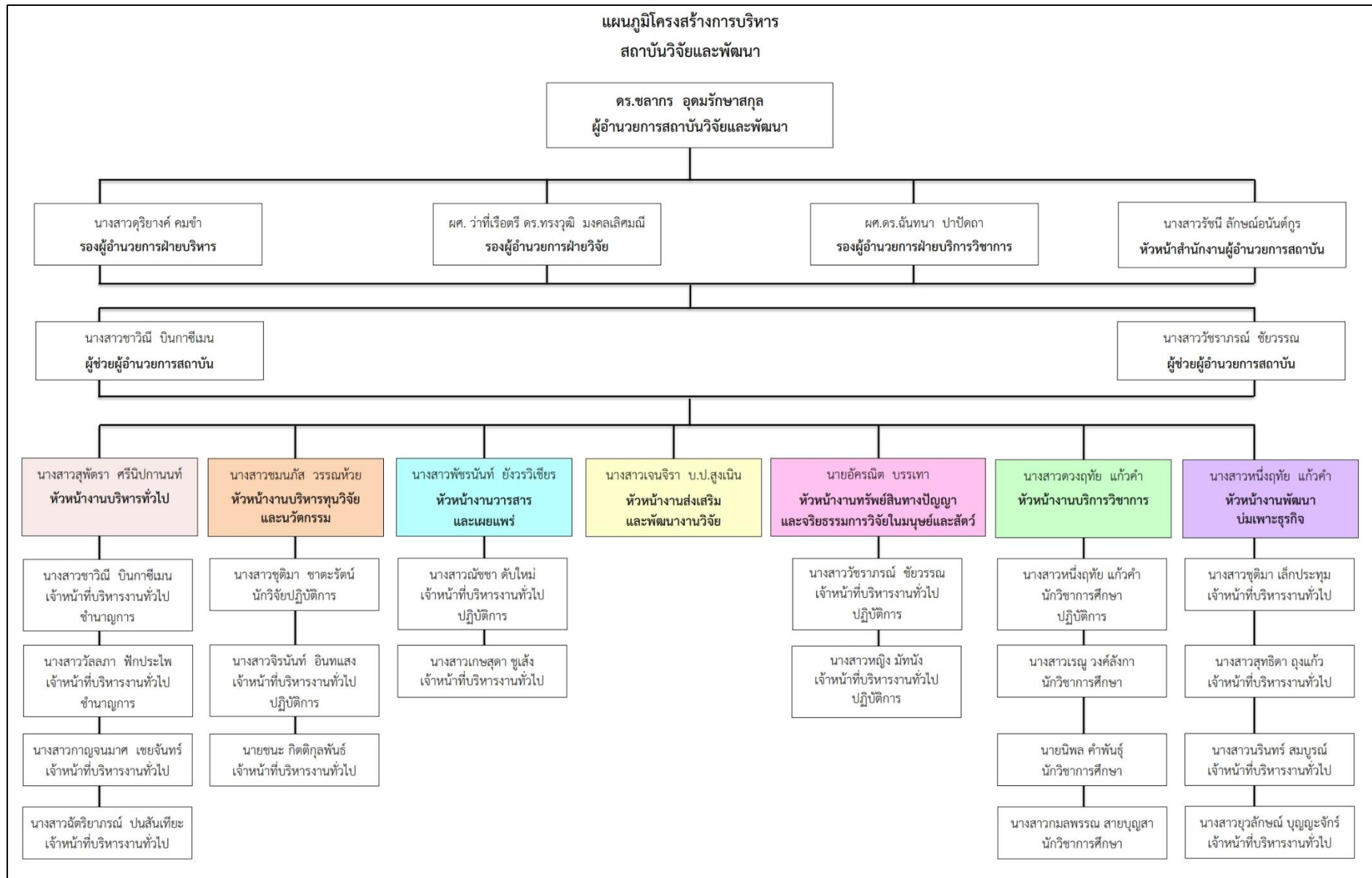
1.2.1 แผนภูมิโครงสร้างการแบ่งส่วนราชการมหาวิทยาลัยเทคโนโลยีราชมงคลพระนคร



โครงสร้างใหม่ เริ่มใช้ 29 มีนาคม 2566



1.2.3 แผนภูมิการบริหารสถาบันวิจัยและพัฒนา มหาวิทยาลัยเทคโนโลยีราชมงคลพระนคร



1.3 สถานที่ตั้ง

สถาบันวิจัยและพัฒนา มีสำนักงานตั้งอยู่ที่อาคาร 1 ชั้น 3 มหาวิทยาลัยเทคโนโลยีราชมงคล
พระนคร พื้นที่เทเวศร์ เลขที่ 399 ถนนสามเสน แขวงวชิรพยาบาล เขตดุสิต กรุงเทพฯ 10300
โทรศัพท์ 0 2665 3777, 0 2665 3888 ต่อ 6093 – 6094 โทรสาร 0 2282 0423

Web site : <http://www.ird.rmutp.ac.th>

Email : irdmutp@gmail.com , ird@rmutp.ac.th

Facebook : <https://www.facebook.com/pages/สถาบันวิจัยและพัฒนา-มทรพระนคร>

1.4 ปรัชญา วิสัยทัศน์ พันธกิจ นโยบาย

1.4.1 ปรัชญา

สร้างสรรค์งานวิจัย นวัตกรรม บริการวิชาการและสังคม เพื่อการพัฒนาประเทศ

1.4.2 วิสัยทัศน์

สถาบันที่บริหารจัดการงานวิจัย นวัตกรรม และบริการวิชาการ เพื่อยกระดับมหาวิทยาลัยสู่สากล

1.4.3 พันธกิจ

- 1) ส่งเสริม สนับสนุน พัฒนาทักษะ เพิ่มขีดความสามารถของบุคลากรในมหาวิทยาลัย ด้านงานวิจัย นวัตกรรม และบริการวิชาการ
- 2) ขับเคลื่อนผลผลิตงานวิจัย และนวัตกรรม เพื่อนำไปใช้ประโยชน์สร้างมูลค่าสู่เชิงพาณิชย์
- 3) บูรณาการ เชื่อมโยงงานวิจัย และวิชาการผ่านการถ่ายทอดองค์ความรู้ เทคโนโลยี นวัตกรรม สู่อุตสาหกรรม บริการสังคม
- 4) ปกป้อง พิทักษ์รักษาสิทธิ ทรัพย์สินทางปัญญาของมหาวิทยาลัย

1.4.4 นโยบาย

- 1) จัดหางบประมาณจากแหล่งทุนภายในและภายนอก เพื่อบริหารจัดการกิจกรรมพัฒนาทักษะบุคลากร ด้านงานวิจัย นวัตกรรม และบริการวิชาการ
- 2) สร้างเครือข่ายความร่วมมือระหว่างหน่วยงานภายในและภายนอก
- 3) ปรับปรุงกฎระเบียบ ข้อบังคับ และประกาศให้สอดคล้องกับยุทธศาสตร์ของมหาวิทยาลัย
- 4) กำหนดแนวทางการดำเนินงานด้านวิจัย นวัตกรรม และบริการวิชาการ
- 5) มุ่งเน้นความเป็นเลิศด้านการบริการ
- 6) บริหารจัดการองค์กรด้วยหลักธรรมาภิบาล



1.5 วัฒนธรรมองค์กร



1.6 การวิเคราะห์สถานภาพของสถาบันวิจัย

จุดแข็ง (Strengths) และจุดอ่อน (Weaknesses) ของสถาบันวิจัยและพัฒนา

รหัส	ประเด็น
S1	ผู้บริหารมีคุณวุฒิและประสบการณ์เชี่ยวชาญด้านงานวิจัย งานบริการวิชาการ รวมถึงมีเครือข่ายเพื่อพัฒนาความร่วมมือจำนวนมาก
S2	มีภาคีเครือข่ายด้านงานวิจัยและงานบริการวิชาการทั้งภาครัฐและภาคเอกชนที่เข้มแข็ง
S3	มีระบบเทคโนโลยีสารสนเทศที่สามารถสนับสนุนงานวิจัยและงานบริการวิชาการได้อย่างถูกต้อง รวดเร็ว และทันสมัย
S4	มีวารสารวิชาการและวิจัย มทร.พระนคร สาขาวิทยาศาสตร์และเทคโนโลยี ระดับชาติของศูนย์การอ้างอิงวารสารไทย กลุ่มที่ 1 (Thai-Journal Citation Index Center - TCIC) และเป็นวารสารที่ได้รับการคัดเลือกเข้าสู่ฐานข้อมูล ASEAN Citation Index (ACI)
S5	บุคลากรสถาบันวิจัยและพัฒนาที่มีงานที่เข้มแข็ง ระบบการปฏิบัติงานในลักษณะร่วมมือร่วมใจ (Teamwork) และมีอาชีพด้านวิจัย บริการวิชาการ
S6	บุคลากรสถาบันวิจัยและพัฒนา มีคุณวุฒิและมีประสบการณ์ที่ส่งเสริมการปฏิบัติงานในหน้าที่ให้มีประสิทธิภาพ
W1	โครงสร้างการแบ่งส่วนงานภายใน และกรอบอัตรากำลังของบุคลากรสถาบันวิจัยและพัฒนา ทำให้ความก้าวหน้าในสายงานของบุคลากรบางตำแหน่งไม่สามารถเติบโตได้
W2	การบริหารจัดการด้านงบประมาณวิจัยและการเบิกจ่ายงบประมาณวิจัยที่ยังไม่มีแนวทางการดำเนินงานที่ชัดเจน
W3	การปฏิบัติงานเกินภาระงานของบุคลากรสถาบันวิจัยและพัฒนา
W4	บุคลากรในสถาบันวิจัยและพัฒนาไม่เพียงพอกับภาระงานที่ได้รับมอบหมาย

โอกาส (O) และ ภัยคุกคาม (T) ของสถาบันวิจัยและพัฒนา

รหัส	ประเด็น
O1	การสร้างเครือข่ายความร่วมมือกับหน่วยงานภายนอก ส่งผลต่อการพัฒนางานด้านวิจัยและงานด้านบริการวิชาการในมิติต่างๆ เพิ่มมากขึ้น
O2	ระบบเทคโนโลยีสารสนเทศที่ทันสมัย สนับสนุนการบริหารจัดการด้านการวิจัยและการบริการวิชาการให้เกิดความรวดเร็ว มีประสิทธิภาพ และลดต้นทุนในการทำงาน
O3	ระบบการทำงานเป็นทีม (Teamwork) ที่เข้มแข็งสามารถพัฒนาองค์กรได้อย่างมีประสิทธิภาพ สามารถสร้างโอกาสต่อยอดในการทำงานด้านอื่นๆ ได้
O4	การได้รับจัดสรรงบประมาณภายนอกทั้งด้านวิจัยและด้านบริการวิชาการ จากแหล่งทุนภายนอกเพิ่มมากขึ้น
O5	การมีทีมงานคุณภาพ ช่วยในการผลักดันวารสารวิชาการและวิจัย มทร.พระนคร เข้าสู่ฐานนานาชาติ
T1	หน่วยงานแหล่งทุนภายนอกมีการปรับเปลี่ยนระบบการทำงาน ทำให้ต้องมีการปรับเปลี่ยนระบบการทำงานซึ่งนักวิจัยยังไม่มี ความเข้าใจในระบบการทำงานใหม่เท่าที่ควร
T2	การได้รับจัดสรรงบประมาณที่ลดลง ทำให้หน่วยงานไม่สามารถดำเนินงานได้อย่างคล่องตัว สมบูรณ์
T3	สภาพสังคม และเศรษฐกิจภายในประเทศยังไม่คงที่ ซึ่งส่งผลกระทบต่อการบริหารจัดการภายในมหาวิทยาลัย

การวิเคราะห์กลยุทธ์และกำหนดยุทธศาสตร์หลัก (TOWS Strategic Alternatives Matrix)

TOWS Strategic Alternatives Matrix	จุดแข็ง (Strength = S)	จุดอ่อน (Weakness = W)
โอกาส (Opportunities = O)	<p>SO</p> <p>S1 O1 ส่งเสริมการบูรณาการการทำงานวิจัยร่วมกันระหว่างหน่วยงานภายในมหาวิทยาลัย หรือ การบูรณาการร่วมกันกับหน่วยงานภายนอก</p> <p>S2 O4 ส่งเสริมสนับสนุนงานด้านวิจัยและด้านบริการวิชาการให้เข้าถึงแหล่งทุนจากภาคีเครือข่าย</p> <p>S4 O5 ส่งเสริมและสนับสนุนการตีพิมพ์เผยแพร่งานวิจัยสู่ระดับสากลและงานบริการวิชาการต่อยอดสู่เชิงพาณิชย์</p> <p>S5 O3 สร้างทีมงานมืออาชีพที่สามารถพัฒนาและรับทำงานวิจัยได้</p>	<p>WO</p> <p>W1 O3 พัฒนาศักยภาพบุคลากรสถาบันวิจัยและพัฒนา</p> <p>W2 O4 พัฒนาและสร้างระบบบริหารจัดการในการดำเนินงานด้านงบประมาณวิจัยจากแหล่งทุนให้ชัดเจนยิ่งขึ้น</p> <p>W3 O3 ปรับภาระงานของบุคลากรสถาบันวิจัยและพัฒนาให้สอดคล้องกับโครงสร้างใหม่</p>
ภัยคุกคาม (Threats = T)	<p>ST</p> <p>S1 T1 สร้างแผนเพื่อพัฒนาระบบงานวิจัยและงานบริการวิชาการเพื่อให้ทันสมัย สองคลังและตอบสนองนโยบายภาครัฐ</p> <p>S2 T2 จัดทำแผนบูรณาการงานวิจัยเชิงพื้นที่ Area based ระดับจังหวัด เพื่อให้สอดคล้องกับงานวิจัยและงานบริการวิชาการ</p>	<p>WT</p> <p>W2 T2 กำหนดนโยบายและการบริหารจัดการด้านงบประมาณวิจัยของมหาวิทยาลัย</p> <p>W3 T2 กำหนดกลยุทธ์ จัดระบบและเกณฑ์การปฏิบัติงานตามภาระหน้าที่เพื่อให้ได้รับค่าตอบแทนที่เหมาะสม</p>

1.7 ข้อมูลทั่วไปของหน่วยงาน

1.7.1 คณะกรรมการประจำสถาบัน

1. ผู้อำนวยการสถาบันวิจัยและพัฒนา		ประธานกรรมการ
2. รองผู้อำนวยการสถาบันวิจัยและพัฒนา ฝ่ายบริหาร		กรรมการ
3. รองผู้อำนวยการสถาบันวิจัยและพัฒนา ฝ่ายวิจัย		กรรมการ
4. รองผู้อำนวยการสถาบันวิจัยและพัฒนา ฝ่ายบริการวิชาการ		กรรมการ
5. นายเวชยันต์	เฮงสุวนิช	กรรมการ
6. นายรัฐพล	ศรุติรัตน์วรกุล	กรรมการ
7. นายเอกพงศ์	มุสิกะเจริญ	กรรมการ
8. ผู้อำนวยการกองคลัง		กรรมการ
9. หัวหน้าสำนักงานผู้อำนวยการ สถาบันวิจัยและพัฒนา		เลขาธิการ
10.นางสาวชาวิณี	บินกาซีเมน	ผู้ช่วยเลขาธิการ
11.นางสาววัลลภา	พีทประไพ	ผู้ช่วยเลขาธิการ

1.7.2 คณะผู้บริหารสถาบัน

1. ดร.ชลากร	อุดมรักษาสกุล	ผู้อำนวยการสถาบัน
2. นางสาวดุริยางค์	คมขำ	รองผู้อำนวยการฝ่ายบริหาร
3. ผศ. ว่าที่เรือตรี ดร.ทรงวุฒิ	มงคลเลิศมณี	รองผู้อำนวยการฝ่ายวิจัย
4. ผศ.ดร.ฉันทนา	ปาปัดถา	รองผู้อำนวยการฝ่ายบริการวิชาการ
5. นางสาวรัชณี	ลักษณะอนันต์กูร	หัวหน้าสำนักงานผู้อำนวยการ
6. นางสาวชาวิณี	บินกาซีเมน	ผู้ช่วยผู้อำนวยการ
7. นางสาววัชรภรณ์	ชัยวรรณ	ผู้ช่วยผู้อำนวยการ
8. นางสาวสุพัตรา	ศรีนิปกานนท์	หัวหน้างานบริหารทั่วไป
9. นางสาวชมณภัส	วรรณห้วย	หัวหน้างานบริหารทุนวิจัยและนวัตกรรม
10.นางสาวพัชรนันท์	ยังรวริเชียร	หัวหน้างานวารสารและเผยแพร่
11.นางสาวเจนจิรา	บ.ป.สูงเนิน	หัวหน้างานส่งเสริมและพัฒนางานวิจัย
12.นายอัครณิต	บรรเทา	หัวหน้างานทรัพย์สินทางปัญญาและ จริยธรรมการวิจัยในมนุษย์และสัตว์
13.นางสาวดวงฤทัย	แก้วคำ	หัวหน้างานบริการวิชาการ
14.นางสาวหนึ่งฤทัย	แก้วคำ	หัวหน้างานพัฒนาและปมเพาะธุรกิจ

บทที่ 2

การประกันคุณภาพการศึกษาของสถาบันวิจัยและพัฒนา มหาวิทยาลัยเทคโนโลยีราชมงคลพระนคร

ด้วยพระราชบัญญัติการอุดมศึกษา พ.ศ.2562 มาตรา 62- 63 กำหนดให้สถาบันอุดมศึกษาจัดให้มีการประกันคุณภาพการศึกษา และมหาวิทยาลัยเทคโนโลยีราชมงคลพระนคร ได้ตระหนักถึงความสำคัญของการประกันคุณภาพการศึกษาจึงได้มีการพัฒนาประกันคุณภาพการศึกษาของสถาบันให้เป็นไปตามมาตรฐานที่กำหนด

สำหรับการดำเนินงานระบบและกลไกการประกันคุณภาพของสถาบันวิจัยและพัฒนา โดยพัฒนาและใช้แนวทางประกันคุณภาพสอดคล้องกับมหาวิทยาลัย มีดังนี้

2.1 แนวคิดการดำเนินงานระบบและกลไกการประกันคุณภาพการศึกษา

มีวัตถุประสงค์เพื่อควบคุม ติดตาม ตรวจสอบ และประเมินผลการดำเนินงานตามภารกิจหลักของมหาวิทยาลัย /คณะ / สถาบัน /สำนักและกองโดยรวบรวมตัวชี้วัดของ กพร. สกอ. และ สมศ. มาจัดทำเป้าหมายคุณภาพของมหาวิทยาลัย กำหนดเป็นระบบและกลไกเพื่อดำเนินงานระบบประกันคุณภาพการศึกษาของมหาวิทยาลัยเทคโนโลยีราชมงคลพระนคร (RMUTP Model) ระบบการประกันคุณภาพการศึกษา สถาบันวิจัยและพัฒนา มีแนวคิดดังนี้

1. มีปณิธานที่มุ่งมั่นแน่วแน่ของผู้บริหารในการพัฒนาระบบและกลไกการประกันคุณภาพให้มีประสิทธิภาพสู่มาตรฐานสากล
2. สร้างวัฒนธรรมองค์กรและจิตสำนึกให้มุ่งที่คุณภาพ เพื่อให้เกิดการพัฒนาอย่างยั่งยืน
3. ทุกคนในองค์กรมีส่วนร่วมในการดำเนินงาน และมีแนวคิดที่จะปรับปรุงงานของตนอยู่เสมอ
4. สร้างบรรยากาศของการเรียนรู้ สร้างขวัญและกำลังใจแก่ทุกคนในองค์กรมีแผนพัฒนาบุคลากร เพื่อให้เกิดความชำนาญและสามารถปฏิบัติงานได้อย่างมีประสิทธิภาพ
5. บริหารจัดการอย่างเป็นระบบ และมีเป้าหมายที่จะปรับปรุงคุณภาพของระบบและกระบวนการผลิต และผลผลิตอย่างต่อเนื่อง ภายใต้ทรัพยากรที่มีอยู่เพื่อให้คุณภาพดีขึ้น
6. ติดตาม ตรวจสอบ ประเมิน และให้ข้อมูลป้อนกลับเพื่อปรับปรุงการดำเนินการให้ได้ผลผลิตที่พึงประสงค์และสอดคล้องกับความต้องการของผู้ใช้ โดยใช้ทรัพยากรอย่างคุ้มค่า เกิดประสิทธิภาพและประสิทธิผล

2.2. ระบบบริหารคุณภาพของสถาบัน

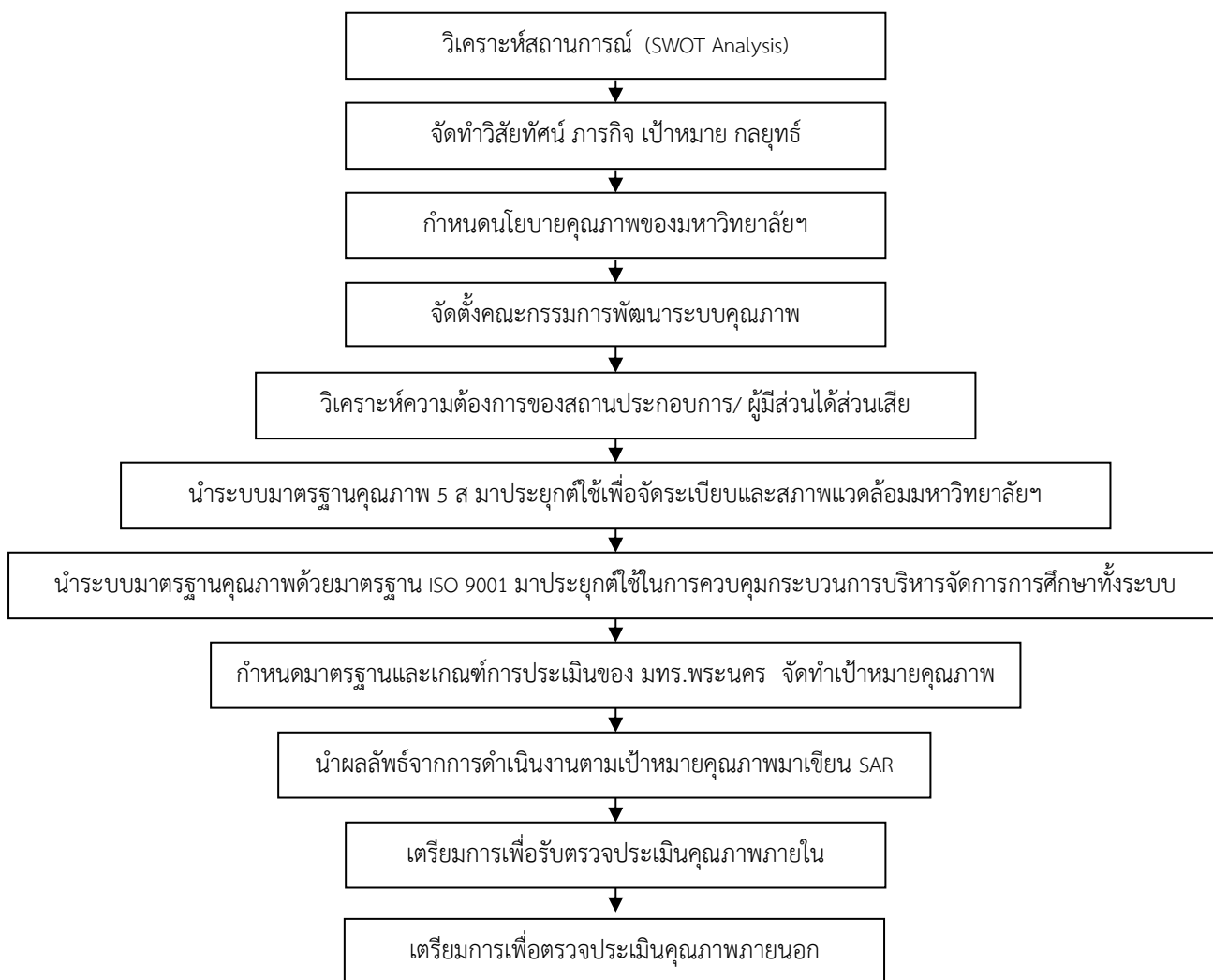
ระบบการบริหารคุณภาพของสถาบันเน้นดำเนินการประกันคุณภาพให้เป็นส่วนหนึ่งของ กระบวนการบริหารการปฏิบัติงาน ที่ดำเนินการในงานปกติเป็นประจำ และมีกลไกการเชื่อมโยงการดำเนินงานคุณภาพเป็นเครือข่ายทั้งระดับหน่วยงาน และระดับบุคคล โดยสถาบันกำหนดให้ผู้บริหารกำกับ ดูแล และมีผู้รับผิดชอบเป็น



รายบุคคลอย่างชัดเจน รวมทั้งมีการกำกับดูแลโดยคณะกรรมการประจำ สถาบัน ซึ่งประกอบด้วยผู้ทรงคุณวุฒิทั้งภายในและภายนอกมหาวิทยาลัย

2.3. ขั้นตอนการดำเนินงานด้านการประกันคุณภาพ

จากพระราชบัญญัติการศึกษาแห่งชาติหมวดที่ 6 เรื่อง มาตรฐานการประกันคุณภาพการศึกษาได้กำหนดให้สถานศึกษามีระบบการประกันคุณภาพ โดยให้สถานศึกษาจัดให้มีระบบการประกันคุณภาพภายในและให้มีสำนักงานรับรองมาตรฐานและประเมินคุณภาพการศึกษา (สมศ.) ในฐานะเป็นองค์กรมหาชนหน้าที่ประเมินคุณภาพภายนอก เพื่อให้มีการตรวจสอบคุณภาพของสถานศึกษาและเสนอผล การประเมินต่อหน่วยงานที่เกี่ยวข้องและสาธารณชนนั้น มหาวิทยาลัยนำมาใช้ตั้งแต่วันที่ 18 มกราคม พ.ศ. 2548 โดยมีขั้นตอนดังต่อไปนี้



ขั้นตอนที่ 1 การวิเคราะห์สถานการณ์ สถาบันวิจัยและพัฒนา จะต้องมีการวิเคราะห์สถานการณ์ โดยวิเคราะห์จากปัจจัยภายนอก และปัจจัยภายใน สำหรับการวิเคราะห์ปัจจัยภายนอก ทำให้ ทราบว่าปัจจัยด้านสังคม วัฒนธรรม การจัดการศึกษา การแข่งขัน กฎหมาย พ.ร.บ. มีผลกระทบต่อจัดการศึกษา ในแง่บวกหรือลบ ถ้าเป็นแง่บวกถือเป็นโอกาสที่ดี แต่ถ้าเป็น ลบถือเป็นภัยคุกคามหรืออุปสรรคในการทำงาน หลังจากนั้น

วิเคราะห์ปัจจัยภายในเพื่อให้ทราบจุดแข็ง หรือจุดอ่อนของ สถาบันวิจัยและพัฒนา เพื่อเตรียมหาแนวทางพิจารณาว่า ถ้าเป็นโอกาสและจุดแข็งจะได้เร่งดำเนินการ แต่ถ้าจุดอ่อนจะต้องรีบจัดทำแผนพัฒนา

ขั้นตอนที่ 2 การจัดทำวิสัยทัศน์ ภารกิจ เป้าหมาย แผนกลยุทธ์ สถาบันวิจัยและพัฒนา จะต้องจัดทำแผนกลยุทธ์เพื่อให้ทราบแนวทางในการพัฒนาและทิศทางการดำเนินการของ สถาบันวิจัยและพัฒนา ว่าจะมีทิศทางไปในทางใดและจะต้องปรับบทบาทของสถาบันอย่างไรบ้าง สถาบันวิจัยและพัฒนา มีวิสัยทัศน์ ดังนี้ “มหาวิทยาลัยฐานนักปฏิบัติ”

ขั้นตอนที่ 3 กำหนดนโยบายคุณภาพของสถาบันวิจัยและพัฒนา ได้กำหนดนโยบายเพื่อเป็นการแสดงความมุ่งมั่นว่าสถาบันวิจัยและพัฒนา ได้ให้ความสำคัญที่มุ่งเน้นคุณภาพอย่างแท้จริงตาม พระราชบัญญัติ การศึกษาแห่งชาติ และเพื่อประโยชน์โดยตรงแก่ผู้รับบริการ โดยนโยบาย คุณภาพของ สถาบันวิจัยและพัฒนาที่กำหนดดังนี้ “มุ่งมั่นสร้างผลงานวิจัย และบริการวิชาการแก่สังคมที่มีคุณภาพเพื่อพัฒนาสังคม และสร้างมูลค่าเพิ่มให้แก่ประเทศ”

ขั้นตอนที่ 4 แต่งตั้งคณะกรรมการพัฒนาระบบคุณภาพ สถาบันวิจัยและพัฒนาได้แต่งตั้งคณะกรรมการรับผิดชอบระบบการบริหารคุณภาพ โดยมีคณะทำงานด้านการจัดทำยุทธศาสตร์ กำกับดูแลตัวบ่งชี้และจัดเก็บข้อมูลประกันคุณภาพ เพื่อให้การดำเนินการจัดทำระบบคุณภาพเป็นไปอย่างมีประสิทธิภาพ

ขั้นตอนที่ 5 วิเคราะห์ความต้องการของนักศึกษาสถานประกอบการและผู้มีส่วนได้ส่วนเสีย (Stakeholders) ผ่านทางกระบวนการของงานวิจัยและงานคลินิกเทคโนโลยี ว่ามีความต้องการให้สถาบันวิจัยและพัฒนา ดำเนินการกิจกรรมอย่างไรบ้าง เพราะถือว่ากลุ่มบุคคลเหล่านี้เป็นผู้รับบริการ และการที่ทราบความต้องการ จะทำให้สถาบันได้ตอบสนองความต้องการ และความพึงพอใจของ ผู้รับบริการอย่างแท้จริงและนำข้อมูลนี้มาวางแผนการดำเนินการของสถาบัน

ขั้นตอนที่ 6 นำระบบมาตรฐาน 5ส มาประยุกต์ใช้ เนื่องจาก 5 ส เป็นระบบคุณภาพขั้นต้นที่เน้นเรื่องของการจัดระเบียบการจัดสภาพแวดล้อมที่ดีของมหาวิทยาลัยฯ โดยบุคลากรทุกคนมีส่วนร่วมในการพัฒนา มหาวิทยาลัยฯ ร่วมกัน การจัดทำ 5 ส จะทำให้สถานที่ทำงานน่าอยู่ มีการดูแลเครื่องมืออุปกรณ์ มีการบ่งชี้ มีการจัดเก็บเอกสารเป็นระบบ และมีวิธีการขั้นตอนการทำงานชัดเจน การกำหนดกิจกรรมต่าง ๆ จะดำเนินการโดยบุคลากรภายในขององค์กรร่วมกันจึงถือได้ว่าเป็น การบริหารงานแบบมีส่วนร่วม และกิจกรรม 5 ส นี้ ทำให้เกิดการพัฒนาคูณภาพด้านต่าง ๆ

ขั้นตอนที่ 7 นำระบบมาตรฐาน ISO 9001 มาประยุกต์ใช้ควบคุมกระบวนการจัดการศึกษา เนื่องจากในการจัดการศึกษา การที่จะพิจารณาผลลัพธ์ของการบริหารงานวิจัยและงานบริการวิชาการจะต้องพิจารณาจาก Input → Process → Output → Outcome การนำระบบมาตรฐาน ISO 9001 มาประยุกต์ใช้ สถาบันวิจัยและพัฒนาได้นำวงจรการบริหารคุณภาพ ตั้งแต่การเริ่มวิเคราะห์ความต้องการการจัดการทรัพยากร กระบวนการดำเนินงาน กระบวนการของกิจกรรมสนับสนุนต่าง ๆ ทำให้การปฏิบัติงานมีกรอบของการปฏิบัติ โดยวางแนวกระบวนการทำงาน (Process) ภายในให้เกิดความคล่องตัว จึงทำให้การปฏิบัติงาน



ของสถาบัน มีวิธีการสามารถทวนสอบการทำงานได้ และมีร่องรอยของหลักฐานยืนยันกิจกรรมต่าง ๆ ทำให้มั่นใจได้ว่าสถาบันวิจัยและพัฒนาได้ดำเนินการภายใต้กลไกคุณภาพอย่างแท้จริง

ขั้นตอนที่ 8 สถาบันวิจัยและพัฒนาได้กำหนดมาตรฐาน เกณฑ์การประเมิน และตัวบ่งชี้ เพื่อให้ทุกหน่วยงานใช้เป็นการพัฒนาให้เข้าสู่มาตรฐานสากล โดยอิงมาตรฐานคุณภาพของ สกอ. สมศ. ก.พ.ร. นโยบายรัฐบาล สถานศึกษา (3D) อัตลักษณ์ของมหาวิทยาลัย ซึ่งมท.พระนคร กำหนดเป็น 3 องค์ประกอบ 10 ตัวบ่งชี้ และนำมากำหนดเป็นเป้าหมายคุณภาพของสถาบัน ถ่ายทอดนโยบายให้หน่วยงานย่อยภายใน เพื่อจัดทำแผนและวางแผนพัฒนาหน่วยงานรวมทั้งแผนปฏิบัติการประจำปี และแผนงานต่าง ๆ สำหรับใช้กำกับ การดำเนินงานของมหาวิทยาลัย และหน่วยงานทั่วทั้งองค์กร รวมถึงการพัฒนากระบวนทัศน์ของ มหาวิทยาลัย และเตรียมความพร้อมของบุคลากรในการพัฒนาคุณภาพทุกด้าน ทำให้มีแนวทางการ ดำเนินการประกันคุณภาพอย่างต่อเนื่องและเป็นระบบ ทุกหน่วยงานจึงมีระบบและกลไกการดำเนินงาน ประกันคุณภาพชัดเจน คือ มีการควบคุมคุณภาพ การตรวจสอบคุณภาพ และการประเมินคุณภาพครบถ้วน

ขั้นตอนที่ 9 นำผลลัพธ์จากการดำเนินงานตามเป้าหมายคุณภาพ มาเขียนรายงานการประเมินตนเอง (Self - Assessment Report : SAR) การจัดทำรายงานการประเมินตนเองที่เรียกว่า SAR นั้น วิธีการ ดำเนินการคือสถานศึกษาได้กำหนดมาตรฐานการศึกษา และตัวบ่งชี้คุณภาพ โดยนำองค์ประกอบ 9 ด้าน ของ สกอ. มาเป็นองค์ประกอบหลักและนำมาตรฐานของ สมศ. ระดับอุดมศึกษา ก.พ.ร. นโยบายรัฐบาล สถานศึกษา (3D) อัตลักษณ์และเอกลักษณ์ของมหาวิทยาลัย มาเป็นตัวบ่งชี้ร่วม ตัวบ่งชี้คุณภาพของ มหาวิทยาลัยฯ ปัจจุบันมี 3 องค์ประกอบ 10 ตัวบ่งชี้ เมื่อนำมาจัดทำแบบรายงานประเมินตนเอง (SAR) ทำให้เขียน SAR ได้ง่ายเป็นรูปธรรม มีหลักฐานรายละเอียดอย่างชัดเจนและพิสูจน์ได้ว่ากิจกรรมทุก อย่างดำเนินการจริงมีผลลัพธ์แน่นอน

ขั้นตอนที่ 10 เตรียมการตรวจประเมินคุณภาพภายใน เมื่อสถาบันวิจัยได้จัดทำระบบคุณภาพและเขียน SAR ตามมาตรฐานที่สถาบันวิจัยและพัฒนาได้กำหนด ตามพระราชบัญญัติการศึกษาแห่งชาติต้องมีการตรวจ ประเมินคุณภาพภายใน คือมีการตรวจประเมินคุณภาพภายในโดยสถานศึกษาแห่งนั้น และหน่วยงานต้นสังกัด ที่มีหน้าที่กำกับดูแลสถานศึกษานั้น ซึ่งถือเป็นการประกันคุณภาพภายใน และถือว่าการประกันคุณภาพภายใน เป็นส่วนหนึ่งของกระบวนการบริการการศึกษาที่ต้องดำเนินการอย่างต่อเนื่อง มีการจัดทำรายงานประจำปี เสนอต่อต้นสังกัดและเปิดเผยต่อสาธารณชน เพื่อนำไปสู่การพัฒนาคุณภาพและมาตรฐานการศึกษา

ขั้นตอนที่ 11 เตรียมการเพื่อตรวจประเมินคุณภาพภายนอก ตามพระราชบัญญัติการศึกษาแห่งชาติ ได้กำหนดให้มีสำนักงานรับรองมาตรฐานและประเมินคุณภาพการศึกษา(สมศ.) มีฐานะเป็นองค์กรมหาชน ทำหน้าที่ประเมินคุณภาพภายนอกของสถานศึกษาทุกแห่งและนำเสนอผลการประเมินต่อหน่วยงาน ที่เกี่ยวข้อง และต่อสาธารณชน การประเมิน สมศ. (รอบสาม) จะต้องประเมินสถานศึกษาทุก ๆ 5 ปี ในการประเมิน ของ สมศ. หากสถานศึกษาใดไม่ได้จัดทำระบบคุณภาพหรือไม่ได้มาตรฐาน สมศ. จะแจ้งให้ต้นสังกัดเข้าไป



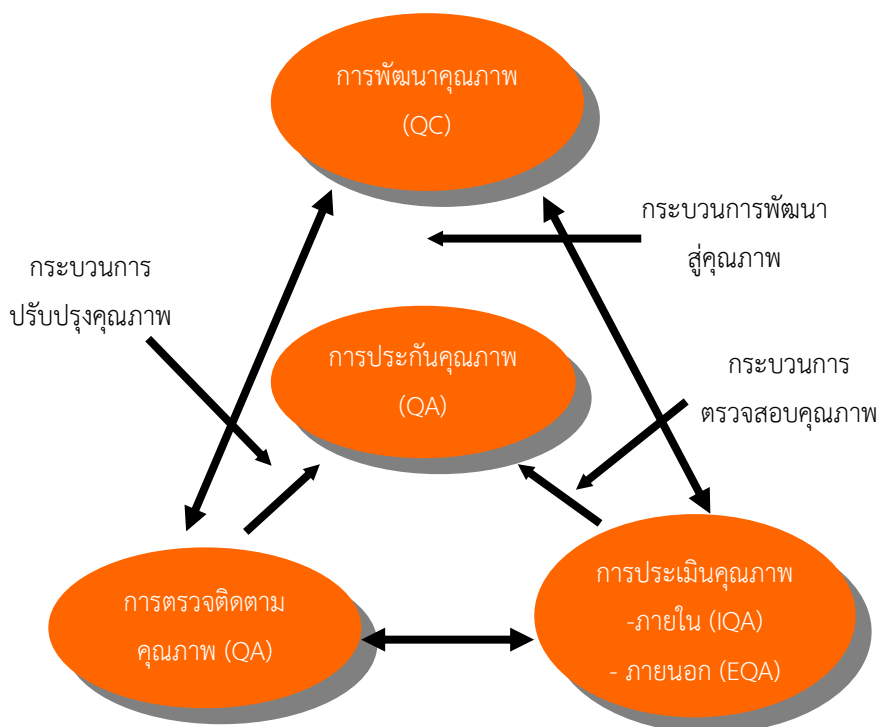
ดำเนินการแก้ไข ผลลัพธ์จากการตรวจประเมินจะแจ้งยังสำนักงบประมาณ สถานศึกษา หน่วยงานต้นสังกัด และรายงานต่อสาธารณชนให้ทราบ

แผนการดำเนินงานขั้นตอนในการจัดการระบบประกันคุณภาพภายใน

นำ 5 ส และระบบบริหารคุณภาพ ISO 9001 มาจัดระบบคุณภาพด้านกระบวนการ (Process) ทั้งองค์กร โดยอยู่ในรูปของขั้นตอนการปฏิบัติงาน (Procedure Manual : PM) และจากวิธีการปฏิบัติงาน (Work Instruction:WI) ที่ สถาบันวิจัยและพัฒนานำไปใช้จะมีวิธีการทำงานและบันทึกคุณภาพ ซึ่งสอดคล้องกับตัวบ่งชี้คุณภาพในการประเมินตนเองคือ SAR ทำให้ สถาบันวิจัยและพัฒนาเขียน SAR ที่วิเคราะห์ผลการดำเนินงานโดยมีร่องรอยหลักฐาน สามารถตรวจสอบและทวนสอบได้อย่างสมบูรณ์ ทำให้คุณภาพเกิดขึ้นใน **แก่น** **ของการทำงาน** และส่งผลลัพธ์ให้กับผู้รับบริการโดยตรง รวมทั้งสร้างวัฒนธรรมที่ดีแก่การทำงานของสถาบัน ด้วยซึ่งสถาบันมีแผนการดำเนินงาน/ขั้นตอน ในการจัดการระบบคุณภาพภายใน ดังต่อไปนี้

2.4. แนวทางการดำเนินการประกันคุณภาพ

สถาบันวิจัยและพัฒนา กำหนดแนวทางการดำเนินการประกันคุณภาพอย่างต่อเนื่องและเป็นระบบ โดยการบริหารจัดการบนพื้นฐานปรัชญาของเศรษฐกิจพอเพียง คือ พอประมาณ มีเหตุผลและ ภูมิคุ้มกันที่ดี ภายใต้เงื่อนไข 2 เงื่อนไข คือ เงื่อนไขความรู้ (รอบรู้ รอบคอบ ระมัดระวัง) และเงื่อนไข คุณธรรม (ซื่อสัตย์ สุจริต ชยัน อุดหนุน แบ่งปัน) สร้างระบบประกันคุณภาพ ดังนี้



โดย สถาบันวิจัยและพัฒนาดำเนินการประกันคุณภาพอย่างต่อเนื่อง ด้วยระบบและกลไก ดังนี้

การพัฒนาและควบคุมคุณภาพ สถาบันวิจัยและพัฒนาได้พัฒนาคุณภาพโดย กำหนดมาตรฐานตัวบ่งชี้ และเกณฑ์ประเมิน สอดคล้องกับมหาวิทยาลัยซึ่ง สถาบันวิจัยและพัฒนากำหนดมาตรฐานคุณภาพเป็น

3 องค์ประกอบ 9 ตัวบ่งชี้ ดำเนินการควบคุมคุณภาพ ด้วย การจัดทำแผน และวางแผนพัฒนาหน่วยงานและแผนปฏิบัติการประจำปี และแผนงานต่าง ๆ เพื่อกำกับการดำเนินตามเป้าหมายคุณภาพที่สถาบันกำหนด

การตรวจสอบคุณภาพ เป็นการตรวจสอบและติดตามผลการดำเนินงานของกลุ่มงาน/งานให้เป็นไปตามมาตรฐานที่กำหนด พร้อมทั้งแสดงผลการตรวจสอบด้วยการเขียนรายงานการประเมินตนเอง และส่งรายงานการประเมินตนเองให้มหาวิทยาลัย ภายในวันที่ 30 พฤศจิกายนของทุกปี (120 วัน หลังจากสิ้นปีการศึกษา) นอกจากนี้สถาบันจะต้องดำเนินการตรวจสอบ ประเมินผลการดำเนินงานในโครงการ กิจกรรมต่าง ๆ ของสถาบัน (Audit) เพื่อนาผลการประเมินมาปรับปรุงให้เกิดคุณภาพและประสิทธิภาพมากขึ้นในปีต่อไป

การประเมินคุณภาพ เป็นการประเมินคุณภาพโดยหน่วยงานต้นสังกัด และประเมินคุณภาพโดยสำนักงานรับรองมาตรฐานและประเมินคุณภาพการศึกษา(องค์การมหาชน) หรือ สมศ. ซึ่งแบ่งออกเป็น 2 ประเภท คือ

- การประเมินคุณภาพภายใน เป็นการประเมินคุณภาพโดยหน่วยงานภายใน 2 ระดับ คือ ระดับสถาบัน และระดับมหาวิทยาลัย

- การประเมินคุณภาพภายนอก โดยสำนักงานรับรองมาตรฐานและประเมินคุณภาพการศึกษา (องค์การมหาชน) (สมศ.) จะจัดดำเนินการตามเกณฑ์การประเมินคุณภาพภายนอก โดยสถาบันวิจัยและพัฒนาได้ให้ความร่วมมือในการจัดเตรียมเอกสารหลักฐานต่าง ๆ ที่มีข้อมูลเกี่ยวกับงานตามภารกิจของสถาบันตามคำร้องขอของ สมศ. ซึ่งการประเมินคุณภาพภายนอกจะต้องได้รับการประเมินอย่างน้อยหนึ่งครั้งในทุก ๆห้าปีนับตั้งแต่การประเมินครั้งสุดท้าย และเสนอผลการประเมินต่อหน่วยงานที่เกี่ยวข้องและสาธารณชน

สรุปได้ว่า การตรวจประเมินคุณภาพ เป็นขั้นตอนที่สำคัญขั้นตอนหนึ่งของการประกันคุณภาพการศึกษา ทั้งนี้ รูปแบบการตรวจประเมิน ตลอดจนเนื้อหาสาระรายละเอียดของการตรวจประเมิน จะเป็นกลไกในการวัดคุณภาพและความถูกต้องของผลการประเมิน ซึ่งจะนำไปสู่การยอมรับของผู้ถูกประเมิน และเป็นผลให้สถาบันมีการพัฒนาคุณภาพอย่างแท้จริง

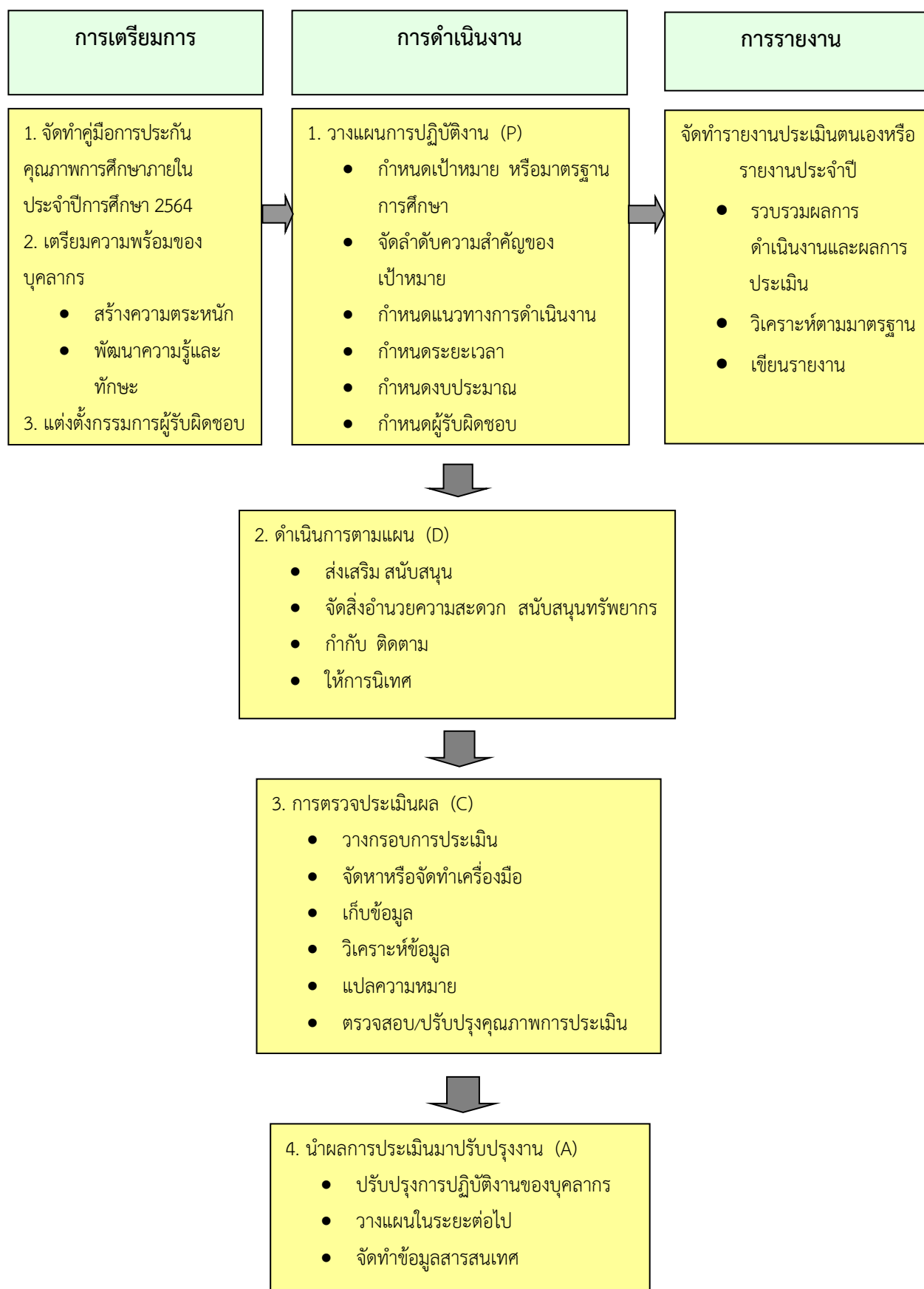
เพื่อให้กลุ่มงาน เข้าใจระบบประกันคุณภาพที่มีความเชื่อมโยงกับมหาวิทยาลัย สามารถนำระบบประกันคุณภาพและแนวทางการดำเนินการประกันคุณภาพไปถ่ายทอดสู่ผู้ปฏิบัติได้ชัดเจน สถาบันจึงกำหนดเป็นแผนภาพ/แผนผัง ดังนี้

- การบริหารจัดการที่ประกันคุณภาพสถานศึกษา
- ผังกระบวนการ Business Flow มทร.พระนคร
- ประโยชน์ของผู้รับบริการ
- แผนพัฒนาคุณภาพสถาบัน

องค์ประกอบและจำนวนตัวบ่งชี้คุณภาพสถาบันวิจัยและพัฒนา
มหาวิทยาลัยเทคโนโลยีราชมงคลพระนคร

ตัวบ่งชี้	องค์ประกอบที่ (สวพ.)	จำนวนตัวบ่งชี้
		สวพ.
1 การวิจัย	1.1 - 1.4	4
2 การบริการวิชาการ	2.1 - 2.4	4
3 การบริหารจัดการ	3.1	1
รวม		9

2.5. แผนการดำเนินงาน



2.6. ประโยชน์ของผู้รับบริการ

1. มีความมั่นใจว่า ได้รับการบริการที่มีคุณภาพทั้งระบบ ทุกขั้นตอนของการปฏิบัติงาน
2. มีความสะดวก ประหยัดเวลาในการรับบริการจากสถาบัน
3. ไม่เสียเวลาในการค้นหาและต้องประเมินว่าสถาบันมีคุณภาพหรือไม่ หากจะต้องติดต่อหรือบริการ
4. สามารถวัดและประเมินคุณภาพจากงานบริการตามมาตรฐานที่ได้กำหนดไว้
5. มีความภูมิใจและมั่นใจที่ได้ปฏิบัติงานร่วมกับสถาบันที่มีระบบคุณภาพชัดเจน ตรวจสอบได้

2.7. แผนพัฒนาคุณภาพของสถาบัน

หลังจากการประเมินคุณภาพภายใน สถาบันวิจัยและพัฒนา มทร.พระนคร ได้นำผลการประเมินและข้อเสนอแนะของผู้ประเมินมาดำเนินการจัดทำแผนพัฒนาคุณภาพ (Improvement Plan) และกำกับ การดำเนินงานให้เป็นไปตามแผน เพื่อรองรับการประเมินประสิทธิผลของแผนดังกล่าวจากผู้ตรวจประเมิน ในปีการศึกษาถัดไปอย่างต่อเนื่อง

บทที่ 3 นิยามศัพท์

ระบบและกลไก

ระบบ หมายถึง ขั้นตอนการปฏิบัติที่มีการกำหนดอย่างชัดเจนว่าจะต้องทำอะไรบ้างเพื่อให้ได้ผลออกมาตามที่ต้องการ ขั้นตอนการปฏิบัติงานจะต้องปรากฏให้ทราบโดยทั่วกัน ไม่ว่าจะอยู่ในรูปของเอกสารหรือสื่ออิเล็กทรอนิกส์หรือโดยวิธีการอื่น ๆ โดยองค์ประกอบของระบบ ประกอบด้วย ปัจจัยนำเข้า กระบวนการผลิต และข้อมูลย้อนกลับ ซึ่งมีความสัมพันธ์เชื่อมโยงกัน

กลไก หมายถึง สิ่งที่ทำให้ระบบมีการขับเคลื่อนหรือดำเนินอยู่ได้ โดยมีการจัดสรรทรัพยากร มีการจัดองค์กร หน่วยงาน หรือกลุ่มบุคคลเป็นผู้ดำเนินงาน

ระบบสารสนเทศเพื่อการบริหารงานวิจัย หมายถึง ระบบที่มีการนำเทคโนโลยีฐานข้อมูลมาช่วยในการรวบรวม จัดเก็บ หรือจัดการกับข้อมูลข่าวสารเพื่อให้ข้อมูลนั้นจนกลายเป็นสารสนเทศที่ดีสามารถนำไปใช้ในการประกอบการตัดสินใจได้ในเวลาอันรวดเร็วและถูกต้อง ซึ่งต้องครอบคลุมข้อมูลข่าวสารอย่างน้อย 5 ด้าน ดังนี้ 1) ข้อมูลด้านแหล่งทุนวิจัยหรืองานสร้างสรรค์ 2) ข้อมูลด้านงานวิจัยหรืองานสร้างสรรค์ของสถาบันทั้งปัจจุบันและอดีต 3) ข้อมูลด้านแหล่งตีพิมพ์เผยแพร่ผลงานวิจัยหรืองานสร้างสรรค์ 4) ข้อมูลการส่งเสริมการนำผลงานวิจัยหรืองานสร้างสรรค์ไปใช้ประโยชน์ จดทะเบียนทรัพย์สินทางปัญญา 5) ข้อมูล เกี่ยวกับระเบียบ หลักเกณฑ์ และแนวปฏิบัติอื่น ๆ ที่เกี่ยวข้องกับงานวิจัยหรืองานสร้างสรรค์

กลุ่มสาขาวิชา หมายถึง การจำแนกเป็น 2 กลุ่มวิชาการ ประกอบด้วยกลุ่มสาขาวิชาการวิทยาศาสตร์และเทคโนโลยี และ กลุ่มสาขาวิชาการมนุษยศาสตร์และสังคมศาสตร์

การเผยแพร่ผลงานวิจัยหรือผลงานสร้างสรรค์ของนักศึกษา หมายถึง การนำผลงานของนักศึกษาที่ได้รับการจัดสรรทุนในโครงการส่งเสริมสิ่งประดิษฐ์และนวัตกรรมเพื่อคนรุ่นใหม่เผยแพร่ผ่านทางสื่อต่าง ๆ เช่น สิ่งพิมพ์ สื่ออิเล็กทรอนิกส์ และหรือช่องทางการเผยแพร่อื่น ๆ ที่ดำเนินการโดยหน่วยงานระดับมหาวิทยาลัยหรือหน่วยงานระดับคณะหรือเจ้าของผลงาน

การใช้ประโยชน์ผลงานวิจัยหรือผลงานสร้างสรรค์ของนักศึกษา หมายถึง การนำผลงานของนักศึกษาที่ได้รับการจัดสรรทุนในโครงการส่งเสริมสิ่งประดิษฐ์และนวัตกรรมเพื่อคนรุ่นใหม่ไปใช้ประโยชน์ตามที่ได้ระบุไว้ในวัตถุประสงค์ของโครงการ

การติดตามผลการดำเนินงาน หมายถึง กระบวนการในการติดตามความก้าวหน้าของการดำเนินโครงการวิจัยเป็นระยะว่า เป็นไปตามแผนที่กำหนดหรือไม่



การประเมินผลงานวิจัย หมายถึง กระบวนการในการใช้ดุลพินิจในการพิจารณาคุณค่า ความเหมาะสม ความคุ้มค่า หรือผลสัมฤทธิ์ของโครงการตามวิธีการหรือเกณฑ์ที่กำหนดไว้

โครงการหรือกิจกรรมเผยแพร่งานวิจัยหรืองานสร้างสรรค์ หมายถึง การดำเนินโครงการ/กิจกรรม ดังนี้
1) จัดนิทรรศการ 2) จัดหรือร่วมจัดประชุมสัมมนาทางวิชาการ 3) จัดทำวารสารวิชาการและวิจัย 4) จัดทำสื่อเผยแพร่ประเภทสิ่งพิมพ์หรือสื่ออิเล็กทรอนิกส์หรือการเผยแพร่ผ่านสื่อโทรทัศน์

การประเมินผลโครงการ/กิจกรรม หมายถึง การรายงานผลการดำเนินงานของโครงการ/กิจกรรมเพื่อประเมินว่าสามารถดำเนินโครงการ/กิจกรรมบรรลุเป้าหมายของตัวชี้วัดตามที่ได้ระบุไว้ในแผนปฏิบัติการประจำปี

อนุสิทธิบัตร หมายถึง การให้ความคุ้มครองการประดิษฐ์จากความคิดสร้างสรรค์ที่มีระดับการพัฒนาเทคโนโลยีไม่สูงมาก โดยอาจเป็นการประดิษฐ์คิดค้นขึ้นใหม่ หรือปรับปรุงจากการประดิษฐ์ที่มีอยู่ก่อนเพียง เล็กน้อย

สิทธิบัตร หมายถึง หนังสือสำคัญที่รัฐออกให้เพื่อคุ้มครองการประดิษฐ์ หรือการออกแบบผลิตภัณฑ์ ที่มีลักษณะตามที่กฎหมายกำหนด หรือกล่าวอีกนัยหนึ่งได้ว่า สิทธิบัตร หมายถึง การที่รัฐให้ความคุ้มครองการประดิษฐ์ หรือการออกแบบผลิตภัณฑ์ให้ผู้ทรงสิทธิบัตรหรืออนุสิทธิบัตร มีสิทธิเด็ดขาด หรือสิทธิแต่เพียงผู้เดียวในการแสวงหาประโยชน์จากการประดิษฐ์ หรือการออกแบบผลิตภัณฑ์ที่ได้รับสิทธิบัตรหรืออนุสิทธิบัตรนั้น ภายในระยะเวลาที่กฎหมายกำหนด

การให้ความรู้ด้านทรัพย์สินทางปัญญา หมายถึง การฝึกอบรม สัมมนา การให้ความรู้ผ่านสื่อออนไลน์ หรือกิจกรรมในรูปแบบอื่นที่เป็นการสร้างก่อให้เกิดความรู้ความเข้าใจด้านทรัพย์สินทางปัญญา

ที่ปรึกษา หมายถึง การจัดให้มีคลินิกให้คำปรึกษาหรือจัดให้มีพี่เลี้ยง ผู้ทรงคุณวุฒิ/ผู้เชี่ยวชาญให้คำปรึกษา หรือการเชิญผู้เชี่ยวชาญมาให้คำแนะนำ (ที่ปรึกษาอาจเป็นบุคลากรภายในหรือภายนอกมหาวิทยาลัยก็ได้)

ผลงานที่ยื่นจดสิทธิบัตรหรืออนุสิทธิบัตร หมายถึง ผลงานที่อยู่ระหว่างดำเนินการยื่นจดสิทธิบัตรหรืออนุสิทธิบัตรต่อกรมทรัพย์สินทางปัญญา

ผลงานที่ได้รับการจดสิทธิบัตรหรืออนุสิทธิบัตร หมายถึง ผลงานที่ได้รับการจดสิทธิบัตรหรืออนุสิทธิบัตรต่อกรมทรัพย์สินทางปัญญาเรียบร้อยแล้ว

ต่อเนื่อง หมายถึง การดำเนินงานติดต่อกันตั้งแต่ 2 ปีขึ้นไป

จรรยาบรรณนักวิจัย หมายถึง หลักเกณฑ์ควรประพฤติปฏิบัติของนักวิจัยทั่วไป เพื่อให้การดำเนินงานวิจัย ตั้งอยู่บนพื้นฐานของจริยธรรมและหลักวิชาการที่เหมาะสม ตามที่ระบุไว้ในจรรยาบรรณวิชาชีพวิจัย และแนวทางปฏิบัติ ของสำนักงานคณะกรรมการวิจัยแห่งชาติ (วช.)



โครงการบริการวิชาการและวิชาชีพ หมายถึง โครงการที่สถาบันวิจัยและพัฒนาได้จัดขึ้นเพื่อให้บริการทางวิชาการและวิชาชีพแก่สังคมและชุมชน หรือเพื่อตอบสนองความต้องการของสังคมและชุมชน รวมถึงการบริการวิชาการและวิชาชีพที่มีค่าตอบแทน และบริการวิชาการและวิชาชีพแบบให้เปล่า โดยต้องเป็นโครงการตามแผนงบประมาณ และแผนของสถาบันที่ผ่านการอนุมัติจากสภามหาวิทยาลัย และดำเนินการในงบประมาณนั้น

การวัดความสำเร็จของโครงการบริการวิชาการและวิชาชีพ จะมุ่งวัดที่ผลซึ่งเกิดกับผู้รับบริการทั้งเชิงปริมาณและคุณภาพใน 4 ประเด็นด้วยกัน ได้แก่ จำนวนกลุ่มเป้าหมาย ความรู้ความเข้าใจ ความพึงพอใจ และการนำความรู้ไปใช้

การได้รับการสนับสนุนของงบประมาณอย่างต่อเนื่อง หมายถึง การที่หน่วยงานซึ่งเป็นคลินิกเทคโนโลยีเครือข่าย ได้รับการจัดสรรงบประมาณในโครงการ/กิจกรรมในแผนงานให้คำปรึกษาและบริการข้อมูล หรือแผนงานถ่ายทอดเทคโนโลยี หรือแผนงานการให้ความรู้ด้านวิทยาศาสตร์และเทคโนโลยี หรือโครงการ/กิจกรรมอื่น ๆ ซึ่งต้องได้รับการจัดสรรงบประมาณติดต่อกันตั้งแต่ 2 ปีขึ้นไป

งบประมาณภายในการสนับสนุนงานบริการวิชาการ หมายถึง งบประมาณที่สถาบันวิจัยและพัฒนาได้รับการจัดสรรจากมหาวิทยาลัยในงบประมาณรายจ่ายประจำปีและงบประมาณเงินรายได้ประจำปี

งบประมาณภายนอกในการสนับสนุนงานบริการวิชาการ หมายถึง งบประมาณที่สถาบันวิจัยและพัฒนาได้รับการสนับสนุนจากหน่วยงานภายนอกทั้งภาครัฐและเอกชน

การจัดการความรู้ (Knowledge Management : KM) หมายถึง การรวบรวมองค์ความรู้ที่มีอยู่ในองค์กรซึ่งกระจัดกระจายอยู่ในตัวบุคคล หรือเอกสาร มาพัฒนาให้เป็นระบบ เพื่อให้ทุกคนในองค์กรสามารถเข้าถึงความรู้ และพัฒนาตนเองให้เป็นผู้รู้ รวมทั้งปฏิบัติงานได้อย่างมีประสิทธิภาพ อันจะส่งผลให้องค์กรมีความสามารถในเชิงแข่งขันสูงสุด โดยที่ความรู้มี 2 ประเภท คือ 1. ความรู้ที่ฝังอยู่ในคน 2. ความรู้ที่ชัดเจน

แผนกลยุทธ์ หมายถึง แผนระยะยาวของสถาบันโดยทั่วไปมักใช้เวลา 5 ปี เป็นแผนที่กำหนดทิศทาง การพัฒนาของสถาบัน แผนกลยุทธ์ประกอบด้วยวิสัยทัศน์ พันธกิจ เป้าประสงค์ วัตถุประสงค์ ผลการวิเคราะห์จุดแข็ง จุดอ่อน โอกาส และภัยคุกคาม กลยุทธ์ต่าง ๆ ของสถาบันครอบคลุมทุกภารกิจของสถาบันซึ่งต้องมีการกำหนดตัวบ่งชี้ความสำเร็จของแต่ละกลยุทธ์และค่าเป้าหมายของตัวบ่งชี้เพื่อวัดระดับความสำเร็จของการดำเนินงานตามกลยุทธ์ โดยสถาบันพัฒนาแผนกลยุทธ์มาจัดทำแผนดำเนินงานหรือแผนปฏิบัติการประจำปี

แผนปฏิบัติการประจำปี หมายถึง แผนระยะสั้นที่มีระยะเวลาในการดำเนินงานภายใน 1 ปี เป็นแผนที่ถ่ายทอดแผนกลยุทธ์ลงสู่การปฏิบัติ เพื่อให้เกิดการดำเนินงานจริงตามกลยุทธ์ ประกอบด้วย โครงการหรือกิจกรรมต่าง ๆ ที่จะต้องดำเนินการนั้น ๆ เพื่อให้บรรลุเป้าหมายตามแผนกลยุทธ์ ตัวบ่งชี้ความสำเร็จของ



โครงการหรือกิจกรรม ค่าเป้าหมายของตัวบ่งชี้เหล่านั้น รวมทั้งมีการระบุผู้รับผิดชอบหลักหรือหัวหน้าโครงการ งบประมาณในการดำเนินการ รายละเอียดและทรัพยากรที่ต้องใช้ในการดำเนินโครงการที่ชัดเจน

หลักธรรมาภิบาล คือ การปกครอง การบริหาร การจัดการ การควบคุม ดูแลกิจการต่าง ๆ ให้เป็นไปในครรลองคลองธรรม นอกจากนี้ ยังหมายถึงการบริหารจัดการที่ดี ซึ่งสามารถนำไปใช้ได้ทั้งภาครัฐและเอกชน ธรรมที่ใช้ในการบริหารงานนี้ มีความหมายอย่างกว้าง กล่าวคือ หากได้มีความหมายเพียงหลักธรรมทาง ศาสนาเท่านั้น แต่รวมถึง ศิลธรรม คุณธรรม จริยธรรมและความถูกต้องชอบธรรมทั้งปวง ซึ่งวิญญูชนพึงมี และพึงประพฤติปฏิบัติ อาทิ ความโปร่งใสตรวจสอบได้ การปราศจากการแทรกแซงจากองค์กรภายนอก เป็นต้น

หลักธรรมาภิบาลของการบริหารกิจการบ้านเมืองที่ดี (Good Governance) ที่เหมาะสมจะนำมาปรับใช้ในภาครัฐมี 10 องค์ประกอบ ดังนี้

1. หลักประสิทธิผล (Effectiveness) คือ ผลการปฏิบัติราชการที่บรรลุวัตถุประสงค์และเป้าหมายของแผนการปฏิบัติราชการตามที่ได้รับงบประมาณมาดำเนินการ โดยการปฏิบัติราชการจะต้องมีทิศทาง ยุทธศาสตร์ และเป้าประสงค์ที่ชัดเจน มีกระบวนการปฏิบัติงานและระบบงานที่เป็นมาตรฐาน รวมถึงมีการติดตาม ประเมินผล และพัฒนา ปรับปรุงอย่างต่อเนื่องและเป็นระบบ

2. หลักประสิทธิภาพ (Efficiency) คือ การบริหารราชการตามแนวทางการกำกับดูแลที่ดี ที่มีการออกแบบกระบวนการปฏิบัติงานโดยการใช้เทคนิคและเครื่องมือการบริหารจัดการที่เหมาะสมให้องค์กร สามารถใช้ทรัพยากรทั้งด้านต้นทุน แรงงาน และระยะเวลาให้เกิดประโยชน์สูงสุดต่อการพัฒนาขีดความสามารถในการปฏิบัติราชการตามภารกิจเพื่อตอบสนองความต้องการของประชาชนและผู้มีส่วนได้ ส่วนเสียทุกกลุ่ม

3. หลักการตอบสนอง (Responsiveness) คือ การให้บริการที่สามารถดำเนินการได้ภายในระยะเวลาที่กำหนด และสร้างความเชื่อมั่น ความไว้วางใจ รวมถึง ตอบสนองตามความคาดหวัง/ความต้องการของประชาชนผู้รับบริการ และ ผู้มีส่วนได้ส่วนเสียที่มีความหลากหลาย และมีความแตกต่าง

4. หลักการรับผิดชอบ (Accountability) การแสดงความรับผิดชอบต่อในการปฏิบัติหน้าที่และผลงานต่อเป้าหมายที่กำหนดไว้ โดยความรับผิดชอบนั้น ควรอยู่ในระดับที่สนองต่อความคาดหวังของสาธารณะ รวมทั้งการแสดงให้เห็นถึงความสำนึกในการรับผิดชอบต่อปัญหาสาธารณะ

5. หลักความโปร่งใส (Transparency) คือ กระบวนการเปิดเผยอย่างตรงไปตรงมา ชี้แจงได้เมื่อมีข้อสงสัย และสามารถเข้าถึงข้อมูลข่าวสาร อันไม่ต้องห้าม ตามกฎหมายได้อย่างเสรี โดยประชาชนสามารถรู้ทุกขั้นตอนในการดำเนินกิจกรรมหรือกระบวนการต่าง ๆ และสามารถตรวจสอบได้

6. หลักการมีส่วนร่วม (Participation) คือ กระบวนการที่ข้าราชการ ประชาชนและผู้มีส่วนได้ส่วนเสียทุกกลุ่มมีโอกาสได้เข้าร่วมในการรับรู้ เรียนรู้ ทำความเข้าใจ รวมแสดงทัศนะ ร่วมเสนอปัญหา/ประเด็น ที่สำคัญที่เกี่ยวข้อง ร่วมคิดแนวทาง ร่วมการแก้ไขปัญหา ร่วมในกระบวนการตัดสินใจ และร่วมกระบวนการพัฒนาในฐานะหุ้นส่วนการพัฒนา

7. หลักการกระจายอำนาจ (Decentralization) คือ การถ่ายโอนอำนาจการตัดสินใจ ทรัพยากร และภารกิจจากส่วนราชการส่วนกลาง ให้แก่หน่วยการปกครองอื่น (ราชการบริหารส่วนท้องถิ่น) และภาคประชาชน ดำเนินการแทน โดยมีอิสระตามสมควร รวมถึงการมอบอำนาจและความรับผิดชอบต่อตัดสินใจและการดำเนินการให้แก่บุคลากร โดยมุ่งเน้นการสร้างคามพึงพอใจในการให้บริการต่อ



ผู้รับบริการและผู้มีส่วนได้ส่วนเสีย การปรับปรุงกระบวนการ และเพิ่มผลิตภาพ เพื่อผลการดำเนินงานที่ดี
ของส่วนราชการ

8. หลักนิติธรรม (Rule of Law) คือ การใช้อำนาจของกฎหมาย กฎระเบียบ ข้อบังคับ ในการ
บริหารราชการด้วยความเป็นธรรม ไม่เลือกปฏิบัติ และคำนึงถึงสิทธิเสรีภาพของผู้มีส่วนได้ส่วนเสีย

9. หลักความเสมอภาค (Equity) คือ การได้รับการปฏิบัติและได้รับการอย่างเท่าเทียมกัน โดยไม่มี
การแบ่งแยกด้าน ชาย/หญิง ถิ่นกำเนิด เชื้อชาติ ภาษา เพศ อายุ ความพิการ สภาพทางกายหรือ สุขภาพ
สถานะของบุคคล ฐานะทางเศรษฐกิจและสังคม ความเชื่อทางศาสนา การศึกษา การฝึกอบรม และอื่น ๆ

10. หลักมุ่งเน้นฉันทามติ (Consensus Oriented) คือ การหาข้อตกลงทั่วไป ภายในกลุ่มผู้มีส่วน ได้
ส่วนเสียที่เกี่ยวข้อง ซึ่งเป็นข้อตกลงที่เกิดจากการใช้กระบวนการเพื่อหาข้อคิดเห็นจากกลุ่มบุคคลที่ได้รับ
ประโยชน์และเสียประโยชน์ โดยเฉพาะกลุ่มที่ได้รับผลกระทบโดยตรง ซึ่งต้องไม่มีข้อคัดค้านที่ยุติไม่ได้ใน ประเด็น
ที่สำคัญ โดยฉันทามติไม่จำเป็นต้องหมายความว่า เป็นความเห็นพ้องโดยเอกฉันท์

บทที่ 4

ตัวบ่งชี้/เกณฑ์การประเมินคุณภาพการศึกษาภายใน สถาบันวิจัยและพัฒนา

องค์ประกอบที่ 1 การวิจัย

หลักการ

การวิจัย เป็นหนึ่งในภารกิจหลักของสถาบันอุดมศึกษา โดยสถาบันวิจัยและพัฒนา มหาวิทยาลัยเทคโนโลยีราชมงคลพระนคร เป็นหน่วยงานที่มีบทบาทหน้าที่ในการบริหารจัดการและดำเนินงานที่เกี่ยวข้องกับการประสานงานวิจัย การเผยแพร่และถ่ายทอดเทคโนโลยี การพัฒนางานวิจัย ซึ่งดำเนินการโดยหน่วยงานในสังกัดสถาบัน คือ กลุ่มวิจัย มีวัตถุประสงค์ตามที่กำหนดในยุทธศาสตร์พัฒนามหาวิทยาลัย คือ การพัฒนาความเข้มแข็งงานวิจัยและงานสร้างสรรค์ที่มีคุณภาพเพื่อเพิ่มขีดความสามารถในการแข่งขันของประเทศ

มาตรฐานและเอกสารที่เกี่ยวข้อง

1. ประกาศคณะกรรมการมาตรฐานการอุดมศึกษา เรื่อง มาตรฐานการอุดมศึกษาที่สอดคล้องกับการจัดกลุ่มสถาบันอุดมศึกษา พ.ศ. 2567
2. ประกาศคณะกรรมการมาตรฐานการอุดมศึกษา เรื่อง หลักเกณฑ์การประกันคุณภาพของสถาบันอุดมศึกษาในส่วนที่เกี่ยวข้องกับการประเมินคุณภาพภายใน การติดตามตรวจสอบคุณภาพการศึกษา และการพัฒนาคุณภาพการศึกษาและแนวปฏิบัติสำหรับสถาบันอุดมศึกษาในการประเมินคุณภาพภายนอกระดับอุดมศึกษา
3. กฎกระทรวงการจัดกลุ่มสถาบันอุดมศึกษา พ.ศ. 2564
4. พระราชบัญญัติการอุดมศึกษา พ.ศ. 2562
5. กฎกระทรวงการประกันคุณภาพการศึกษา พ.ศ. 2561
6. คู่มือการประกันคุณภาพการศึกษาภายใน ระดับอุดมศึกษา 2557
7. แนวทางปฏิบัติจรรยาบรรณนักวิจัย พ.ศ.2556 สำนักงานคณะกรรมการวิจัยแห่งชาติ

ตัวบ่งชี้ จำนวน 4 ตัวบ่งชี้ คือ

- 1.1 ระบบและกลไกการบริหารและพัฒนางานวิจัยหรืองานสร้างสรรค์
- 1.2 ระดับความสำเร็จของการส่งเสริมการทำงานวิจัยหรืองานสร้างสรรค์
- 1.3 ร้อยละความสำเร็จของการติดตามประเมินผลการทำงานวิจัย
- 1.4 ระดับความสำเร็จของการเผยแพร่ผลงานวิจัยหรืองานสร้างสรรค์

ตัวบ่งชี้ที่ 1.1 : ระบบและกลไกการบริหารและพัฒนางานวิจัยหรืองานสร้างสรรค์

ชนิดของตัวบ่งชี้ : กระบวนการ

หน่วยวัด : ระดับ

น้ำหนัก : ร้อยละ

ระยะเวลาการเก็บข้อมูล : ปีการศึกษา/ปีงบประมาณ

คำอธิบายตัวบ่งชี้ : สถาบันวิจัยและพัฒนา เป็นหน่วยงานบริหารจัดการงานวิจัยหรืองานสร้างสรรค์ให้มีคุณภาพ โดยมีแนวทางการดำเนินงานที่เป็นระบบและมีกลไกส่งเสริมสนับสนุนงานวิจัยและงานสร้างสรรค์ดังกล่าว เพื่อให้สามารถดำเนินการได้ตามแผนที่กำหนดไว้ทั้งการสนับสนุนการพัฒนาศักยภาพนักวิจัย การจัดหาแหล่งทุนวิจัย การจัดสรรงบประมาณวิจัย การสนับสนุนการเผยแพร่ผลงานวิจัย เพื่อให้การบริหารงานวิจัยและงานสร้างสรรค์เป็นไปอย่างมีประสิทธิภาพ ตลอดจนมีการสร้างขวัญและกำลังใจแก่นักวิจัย รวมทั้งมีระบบกลไกเพื่อช่วยในการคุ้มครองสิทธิ์ของงานวิจัยหรืองานสร้างสรรค์ที่นำไปใช้ประโยชน์

เกณฑ์มาตรฐาน :

1. มีระบบสารสนเทศเพื่อการบริหารงานวิจัยที่สามารถนำไปใช้ประโยชน์ในการบริหารงานวิจัยและงานสร้างสรรค์
2. สนับสนุนพันธกิจด้านการวิจัยหรืองานสร้างสรรค์ในประเด็นต่อไปนี้
 - ประชาสัมพันธ์ และประสานงานกับแหล่งทุนวิจัยหรืองานสร้างสรรค์
 - กิจกรรมวิชาการที่ส่งเสริมงานวิจัยหรืองานสร้างสรรค์ เช่น การจัดประชุมวิชาการ การจัดแสดงงานสร้างสรรค์
 - ส่งเสริม สนับสนุน พัฒนาทักษะ เพิ่มขีดความสามารถของบุคลากรด้านงานวิจัย
3. จัดสรรงบประมาณของสถาบันเพื่อเป็นทุนวิจัยหรืองานสร้างสรรค์
4. จัดสรรงบประมาณเพื่อสนับสนุนการเผยแพร่ผลงานวิจัยหรืองานสร้างสรรค์ในการประชุมวิชาการหรือการตีพิมพ์ในวารสารระดับชาติหรือนานาชาติ และมีการเผยแพร่ผลงานวิจัยหรืองานสร้างสรรค์ในการประชุมวิชาการหรือการตีพิมพ์ในวารสารระดับชาติ หรือนานาชาติ
5. มีการพัฒนาสมรรถนะอาจารย์และนักวิจัย มีการสร้างขวัญและกำลังใจตลอดจนยกย่องอาจารย์และนักวิจัยที่มีผลงานวิจัยหรืองานสร้างสรรค์ดีเด่น
6. มีระบบและกลไกเพื่อช่วยในการคุ้มครองสิทธิ์ของงานวิจัยหรืองานสร้างสรรค์ที่นำไปใช้ประโยชน์และดำเนินการตามระบบที่กำหนด

เกณฑ์การประเมิน

คะแนน 1	คะแนน 2	คะแนน 3	คะแนน 4	คะแนน 5
มีการดำเนินการ 1 ข้อ	มีการดำเนินการ 2 ข้อ	มีการดำเนินการ 3-4 ข้อ	มีการดำเนินการ 5 ข้อ	มีการดำเนินการ 6 ข้อ



ตัวบ่งชี้ที่ 1.2 : ระดับความสำเร็จของการส่งเสริมการทำงานวิจัยหรืองานสร้างสรรค์

ชนิดของตัวบ่งชี้ : ผลผลิต

หน่วยวัด : ระดับ

น้ำหนัก : ร้อยละ

ระยะเวลาการเก็บข้อมูล : ปีการศึกษา/ปีงบประมาณ

คำอธิบายตัวบ่งชี้ : สถาบันวิจัยและพัฒนา มีภารกิจส่งเสริมการทำงานวิจัยและหรืองานสร้างสรรค์ ได้พัฒนาผลงานที่สามารถพัฒนาทักษะการทำงานวิจัย รวมทั้งทักษะการนำเสนอผลงานผ่านช่องทางของสื่อต่าง ๆ

เกณฑ์มาตรฐาน :

1. มีการกำหนดผู้รับผิดชอบที่ชัดเจน รวมทั้งจัดทำขั้นตอนการปฏิบัติงานและประชาสัมพันธ์ให้ทราบโดยทั่วกัน
2. มีโครงการหรือกิจกรรมรองรับภารกิจส่งเสริมการทำงานวิจัยหรืองานสร้างสรรค์ รวมทั้งกำหนดหลักเกณฑ์การขอรับทุนสนับสนุนและประชาสัมพันธ์ให้ทราบโดยทั่วไป
3. มีโครงการหรือกิจกรรมรองรับภารกิจส่งเสริมการทำงานวิจัยหรืองานสร้างสรรค์ ที่ได้รับทุนสนับสนุนครบทุกคณะ
4. มีโครงการหรือกิจกรรมรองรับภารกิจส่งเสริมการทำงานวิจัยหรืองานสร้างสรรค์ที่ดำเนินการแล้วเสร็จตามระยะเวลาที่กำหนดไม่ต่ำกว่าร้อยละ 70 ของโครงการทั้งหมดที่ได้รับทุน
5. มีการสรุปผลการดำเนินงาน และมีการวางแผนการดำเนินงานในปีถัดไป

เกณฑ์การประเมิน

คะแนน 1	คะแนน 2	คะแนน 3	คะแนน 4	คะแนน 5
มีการดำเนินการ 1 ข้อ	มีการดำเนินการ 2 ข้อ	มีการดำเนินการ 3 ข้อ	มีการดำเนินการ 4 ข้อ	มีการดำเนินการ 5 ข้อ

ตัวบ่งชี้ที่ 1.3 : ร้อยละความสำเร็จของการติดตามประเมินผลการทำงานวิจัย

ชนิดของตัวบ่งชี้ : ผลผลิต

หน่วยวัด : ระดับ

น้ำหนัก : ร้อยละ

ระยะเวลาการเก็บข้อมูล : ปีการศึกษา/ปีงบประมาณ

คำอธิบายตัวบ่งชี้ : การติดตามประเมินผลการทำงานวิจัยเป็นกิจกรรมที่ต่อเนื่องจากการจัดสรรงบประมาณวิจัยและการทำสัญญารับทุนอุดหนุนวิจัย โดยมีวัตถุประสงค์เพื่อให้นักวิจัยที่ได้รับการจัดสรรงบประมาณวิจัยจากภายในสามารถดำเนินงานวิจัยให้เสร็จสิ้นได้ภายในระยะเวลาที่กำหนด รวมทั้งการส่งเล่มรายงานฉบับสมบูรณ์เพื่อเผยแพร่สู่หน่วยงานภายในและภายนอก ทั้งรูปแบบของเอกสารและไฟล์ข้อมูล ตลอดจนมีการประเมินผลผลงานวิจัยและงานสร้างสรรค์ดังกล่าวด้วยวิธีการที่มีมาตรฐานและเชื่อถือได้

เกณฑ์มาตรฐาน :

วิธีการคำนวณ

$$\frac{\text{จำนวนโครงการที่ได้รับการจัดสรรงบประมาณและดำเนินการเสร็จ}}{\text{จำนวนโครงการที่ได้รับการจัดสรรงบประมาณทั้งหมด}} \times 100$$

เกณฑ์การประเมิน

คะแนน 1	คะแนน 2	คะแนน 3	คะแนน 4	คะแนน 5
มีการดำเนินการ ร้อยละ 50	มีการดำเนินการ ร้อยละ 60	มีการดำเนินการ ร้อยละ 70	มีการดำเนินการ ร้อยละ 80	มีการดำเนินการ ร้อยละ 90 ขึ้นไป

ตัวบ่งชี้ที่ 1.4 : ระดับความสำเร็จของการเผยแพร่ผลงานวิจัยหรืองานสร้างสรรค์

ชนิดของตัวบ่งชี้ : ผลผลิต

หน่วยวัด : ระดับ

น้ำหนัก : ร้อยละ

ระยะเวลาการเก็บข้อมูล : ปีการศึกษา/ปีงบประมาณ

คำอธิบายตัวบ่งชี้ : การเผยแพร่และถ่ายทอดเทคโนโลยีจากผลงานวิจัยหรืองานสร้างสรรค์ เป็นภารกิจ เพื่อเผยแพร่ผลงานวิจัยของผลิตผลผลงานวิจัย สู่การรับรู้ของสาธารณชนผ่านช่องทางต่าง ๆ เช่น การจัดนิทรรศการภายในมหาวิทยาลัย การจัดนิทรรศการร่วมกับหน่วยงานภายนอก การจัดประชุมสัมมนาทางวิชาการ การจัดทำสื่อเผยแพร่ประเภทสิ่งพิมพ์และสื่ออิเล็กทรอนิกส์และการเผยแพร่ผ่านสื่อโทรทัศน์

เกณฑ์มาตรฐาน :

1. มีการบริหารจัดการงานวารสาร
2. มีผลงานวิจัยที่ตีพิมพ์ในระดับชาติและหรือระดับนานาชาติ
3. มีผลงานวิจัยที่นำไปใช้ประโยชน์
4. มีผลงานวิจัยที่ได้รับรางวัล
5. มีผลงานวิจัยที่จัดทะเบียนทรัพย์สินทางปัญญา

เกณฑ์การประเมิน :

คะแนน 1	คะแนน 2	คะแนน 3	คะแนน 4	คะแนน 5
มีการดำเนินการ	มีการดำเนินการ	มีการดำเนินการ	มีการดำเนินการ	มีการดำเนินการ
1 ข้อ	2 ข้อ	3 ข้อ	4 ข้อ	5 ข้อ

องค์ประกอบที่ 2 การบริการวิชาการ

หลักการ

การบริการวิชาการแก่สังคมเป็นหนึ่งในภารกิจหลักของสถาบันอุดมศึกษา โดยสถาบันวิจัยและพัฒนา มหาวิทยาลัยเทคโนโลยีราชมงคลพระนคร เป็นหน่วยงานที่มีบทบาทหน้าที่ในการบริหารจัดการและดำเนินงานที่เกี่ยวข้องกับการบริการวิชาการและวิชาชีพแก่สังคมผ่านทางหน่วยงานในสังกัด คือ กลุ่มบริการวิชาการ และคลินิกเทคโนโลยี โดยให้บริการแก่ชุมชน วิสาหกิจชุมชน ผู้ประกอบธุรกิจขนาดกลางและขนาดย่อม ภาคอุตสาหกรรม รวมทั้งประชาชนทั่วไป ในรูปแบบต่างๆ อาทิ การให้บริการข้อมูล ให้คำปรึกษา การถ่ายทอดเทคโนโลยีในรูปแบบของการอบรม สัมมนาเชิงปฏิบัติการและอื่น ๆ โดยมีวัตถุประสงค์เพื่อพัฒนาอาชีพเดิม สร้างอาชีพใหม่ และพัฒนาความรู้และทักษะของผู้รับบริการให้ได้มีคุณภาพชีวิตที่ดีขึ้นบนพื้นฐานของเศรษฐกิจพอเพียง และมีการเผยแพร่ผลงานบริการวิชาการไปสู่สาธารณะ เพื่อให้หน่วยงาน/บุคลากรภายนอกได้รับรู้ถึงผลงานในภาพรวมของมหาวิทยาลัย

มาตรฐานและเอกสารที่เกี่ยวข้อง

1. ประกาศคณะกรรมการมาตรฐานการอุดมศึกษา เรื่อง มาตรฐานการอุดมศึกษาที่สอดคล้องกับการจัดกลุ่มสถาบันอุดมศึกษา พ.ศ. 2567
2. ประกาศคณะกรรมการมาตรฐานการอุดมศึกษา เรื่อง หลักเกณฑ์การประกันคุณภาพของสถาบันอุดมศึกษาในส่วนที่เกี่ยวข้องกับการประเมินคุณภาพภายใน การติดตามตรวจสอบคุณภาพการศึกษา และการพัฒนาคุณภาพการศึกษาและแนวปฏิบัติสำหรับสถาบันอุดมศึกษาในการประเมินคุณภาพภายนอกระดับอุดมศึกษา
3. กฎกระทรวงการจัดกลุ่มสถาบันอุดมศึกษา พ.ศ. 2564
4. พระราชบัญญัติการอุดมศึกษา พ.ศ. 2562
5. กฎกระทรวงการประกันคุณภาพการศึกษา พ.ศ. 2561
6. คู่มือการประกันคุณภาพการศึกษาภายใน ระดับอุดมศึกษา 2557

ตัวบ่งชี้ จำนวน 4 ตัวบ่งชี้ คือ

- 2.1 การบริการทางวิชาการ
- 2.2 ระดับความสำเร็จของการดำเนินงานคลินิกเทคโนโลยี
- 2.3 ร้อยละของงบประมาณภายนอกต่องบประมาณทั้งหมด ในการสนับสนุนงานบริการวิชาการ
- 2.4 การพัฒนาส่งเสริมการเป็นผู้ประกอบการ

ตัวบ่งชี้ที่ 2.1 : การบริการทางวิชาการ

ชนิดของตัวบ่งชี้ : กระบวนการ

หน่วยวัด : ระดับ

น้ำหนัก : ร้อยละ

ระยะเวลาการเก็บข้อมูล : ปีการศึกษา

คำอธิบายตัวบ่งชี้ : การบริหารจัดการงานบริการวิชาการให้มีคุณภาพ ที่คำนึงถึงกระบวนการในการให้บริการวิชาการ โดยการศึกษาความต้องการของกลุ่มเป้าหมายเพื่อจัดทำแผนบริการวิชาการ ให้ตอบสนองความต้องการของชุมชน เพื่อสร้างประโยชน์แก่ชุมชนทั้งการถ่ายทอดองค์ความรู้สร้างอาชีพ หรือสามารถนำไปต่อยอดการสร้างรายได้

เกณฑ์มาตรฐาน

1. กำหนดชุมชนหรือองค์กรเป้าหมายของการให้บริการทางวิชาการแก่สังคมโดยมีความร่วมมือระหว่างคณะหรือหน่วยงานเทียบเท่า
2. จัดทำแผนบริการวิชาการให้สอดคล้องกับความต้องการของชุมชนหรือหน่วยงานในพื้นที่เป้าหมายที่กำหนดในข้อ 1
3. ชุมชนหรือหน่วยงานในพื้นที่เป้าหมายได้รับการพัฒนาตามความต้องการ
4. ชุมชนหรือหน่วยงานในพื้นที่เป้าหมายดำเนินการพัฒนาตนเองอย่างน้อย 3 ปี
5. สถาบันสามารถสร้างเครือข่ายความร่วมมือกับหน่วยงานภายในหรือภายนอก ในการพัฒนาชุมชนหรือหน่วยงานเป้าหมาย
6. ทุกคณะมีส่วนร่วมในการดำเนินการตามแผนบริการทางวิชาการของสถาบัน โดยมีจำนวนอาจารย์เข้าร่วมไม่น้อยกว่าร้อยละ 5 ของอาจารย์ทั้งหมดของสถาบัน ทั้งนี้ต้องมีอาจารย์มาจากทุกคณะ

เกณฑ์การประเมิน

คะแนน 1	คะแนน 2	คะแนน 3	คะแนน 4	คะแนน 5
มีการดำเนินการ 1 ข้อ	มีการดำเนินการ 2 ข้อ	มีการดำเนินการ 3-4 ข้อ	มีการดำเนินการ 5 ข้อ	มีการดำเนินการ 6 ข้อ

ตัวบ่งชี้ที่ 2.2 : ระดับความสำเร็จของการดำเนินงานคลินิกเทคโนโลยี

ชนิดของตัวบ่งชี้ : ผลผลิต

หน่วยวัด : ระดับ

น้ำหนัก : ร้อยละ

ระยะเวลาการเก็บข้อมูล : ปีการศึกษา/ปีงบประมาณ

คำอธิบายตัวบ่งชี้ : คลินิกเทคโนโลยี คือ กลไกความร่วมมือในการนำผลงานวิจัยและพัฒนาของมหาวิทยาลัยเทคโนโลยีราชมงคลพระนครถ่ายทอดสู่กลุ่มเป้าหมาย คือ ชุมชน วิชาชีพชุมชน ผู้ประกอบการ ธุรกิจในขนาดกลางและขนาดย่อม และภาคอุตสาหกรรม ในรูปแบบของคลินิกเทคโนโลยีเครือข่ายของกระทรวงการอุดมศึกษา วิทยาศาสตร์ วิจัยและนวัตกรรม โดยมีการกำหนดเป้าหมายที่ชัดเจน จัดโครงการถ่ายทอดเทคโนโลยี มีข้อมูลเทคโนโลยีที่พร้อมถ่ายทอด ข้อมูลการบริการให้คำปรึกษา ข้อมูลผลิตภัณฑ์ที่ได้รับการพัฒนาด้วยวิทยาศาสตร์ เทคโนโลยีและนวัตกรรม (วทน.) และมีข้อมูลผู้เชี่ยวชาญในหน่วยงานที่เผยแพร่อย่างชัดเจน

เกณฑ์มาตรฐาน :

1. มีการกำหนดเป้าหมายการถ่ายทอดเทคโนโลยี
2. มีการจัดโครงการถ่ายทอดเทคโนโลยี
3. มีจำนวนข้อมูลเทคโนโลยีที่พร้อมถ่ายทอด ไม่น้อยกว่า 20 รายการ
4. มีจำนวนข้อมูลการบริการให้คำปรึกษาที่ลงในระบบ ไม่น้อยกว่า 20 รายการ
5. มีจำนวนข้อมูลผลิตภัณฑ์ที่ได้รับการพัฒนาด้วย วทน. ไม่น้อยกว่า 20 รายการ
6. มีจำนวนข้อมูลผู้เชี่ยวชาญในหน่วยงาน ไม่น้อยกว่า 20 รายการ

เกณฑ์การประเมิน :

คะแนน 1	คะแนน 2	คะแนน 3	คะแนน 4	คะแนน 5
มีการดำเนินการ 1-2 ข้อ	มีการดำเนินการ 3 ข้อ	มีการดำเนินการ 4 ข้อ	มีการดำเนินการ 5 ข้อ	มีการดำเนินการ 6 ข้อ

ตัวบ่งชี้ที่ 2.3 : ร้อยละของงบประมาณภายนอกต่องบประมาณทั้งหมด ในการสนับสนุนงานบริการวิชาการ

ชนิดของตัวบ่งชี้ : ผลผลิต

หน่วยวัด : ระดับ

น้ำหนัก : ร้อยละ

ระยะเวลาการเก็บข้อมูล : ปีการศึกษา/ปีงบประมาณ

คำอธิบายตัวบ่งชี้ : ปัจจัยสำคัญที่ส่งเสริมสนับสนุนให้เกิดการผลิตงานบริการวิชาการของสถาบัน คือ เงินสนับสนุนการให้บริการวิชาการทั้งจากงบประมาณภายในสถาบันและภายนอกสถาบันเพื่อสนับสนุนการทำงานบริการวิชาการอย่างต่อเนื่อง เพื่อถ่ายทอดองค์ความรู้และความเชี่ยวชาญของมหาวิทยาลัยสู่การพัฒนาชุมชนให้เข้มแข็งสามารถพึ่งตนเองได้อย่างยั่งยืน

งบประมาณภายใน การสนับสนุนงานบริการวิชาการ หมายถึง งบประมาณที่สถาบันได้รับการจัดสรรจากมหาวิทยาลัย ได้แก่ งบประมาณแผ่นดินและงบประมาณเงินรายได้ประจำปี

งบประมาณภายนอกในการสนับสนุนงานบริการวิชาการ หมายถึง งบประมาณที่สถาบันได้รับการสนับสนุนจากหน่วยงานภายนอกทั้งภาครัฐและเอกชน

$$\text{สูตรคำนวณ} = \frac{\text{งบประมาณภายนอก}}{\text{งบประมาณภายใน} + \text{งบประมาณภายนอก}} \times 100$$

เกณฑ์มาตรฐาน :

เกณฑ์การให้คะแนน	คะแนน
1. ร้อยละงบประมาณภายนอกที่สนับสนุนงานบริการวิชาการ เท่ากับ 0 – 20 ต่องบประมาณงานบริการวิชาการทั้งหมด	1
2. ร้อยละงบประมาณภายนอกที่สนับสนุนงานบริการวิชาการ เท่ากับ 21 – 30 ต่องบประมาณงานบริการวิชาการทั้งหมด	2
3. ร้อยละงบประมาณภายนอกที่สนับสนุนงานบริการวิชาการ เท่ากับ 31 – 40 ต่องบประมาณงานบริการวิชาการทั้งหมด	3
4. ร้อยละงบประมาณภายนอกที่สนับสนุนงานบริการวิชาการ เท่ากับ 41 – 50 ต่องบประมาณงานบริการวิชาการทั้งหมด	4
5. ร้อยละงบประมาณภายนอกที่สนับสนุนงานบริการวิชาการ ตั้งแต่ร้อยละ 51 ต่องบประมาณงานบริการวิชาการทั้งหมด	5

เกณฑ์การประเมิน

คะแนน 1	คะแนน 2	คะแนน 3	คะแนน 4	คะแนน 5
มีการดำเนินการ ร้อยละ 0-20	มีการดำเนินการ ร้อยละ 21-30	มีการดำเนินการ ร้อยละ 31-40	มีการดำเนินการ ร้อยละ 41-50	มีการดำเนินการ ร้อยละ 51



ตัวบ่งชี้ที่ 2.4 : การพัฒนาส่งเสริมการเป็นผู้ประกอบการ

ชนิดของตัวบ่งชี้ : ผลผลิต

หน่วยวัด : ระดับ

น้ำหนัก : ร้อยละ

ระยะเวลาการเก็บข้อมูล : ปีการศึกษา/ปีงบประมาณ

คำอธิบายตัวบ่งชี้ : งานพัฒนาบ่มเพาะธุรกิจ มุ่งเน้นการพัฒนาส่งเสริมการเป็นผู้ประกอบการดำเนินกิจกรรมต่าง ๆ เสริมสร้างความรู้ ความเข้าใจในการเป็นผู้ประกอบการ ตั้งแต่เริ่มต้นแนวคิด การเพิ่มพูนทักษะที่เกี่ยวข้องและกระบวนการบ่มเพาะธุรกิจช่วยให้ผู้ประกอบการที่มีความมุ่งมั่นสามารถดำเนินธุรกิจได้ โดยงานพัฒนาบ่มเพาะธุรกิจ สถาบันวิจัยและพัฒนา มีการจัดทำแผนและดำเนินโครงการ/กิจกรรมเพื่อพัฒนาผู้ประกอบการรายใหม่ (Start up) การจัดตั้งชมรมผู้ประกอบการ การจัดกิจกรรมสร้างความตระหนัก-จิตวิญญาณผู้ประกอบการ (Entrepreneurial Spirit) พร้อมทั้งกิจกรรมชมรมผู้ประกอบการที่ให้นักศึกษาเข้ามามีส่วนร่วมในการพัฒนาตนเอง นำไปสู่การสร้างผู้ประกอบการรายใหม่

เกณฑ์มาตรฐาน :

1. มีการจัดทำแผนเพื่อพัฒนาผู้ประกอบการรายใหม่ (Start up)
2. มีการดำเนินโครงการพัฒนาผู้ประกอบการรายใหม่
3. มีการจัดตั้งชมรมผู้ประกอบการ และมีสมาชิกชมรมไม่น้อยกว่า 50 คน
4. มีกิจกรรมสร้างความตระหนัก-จิตวิญญาณผู้ประกอบการ (Entrepreneurial Spirit) ไม่น้อยกว่า 5 กิจกรรม
5. มีการจัดกิจกรรมร่วมกับชมรมผู้ประกอบการและมีนักศึกษาเข้าร่วมไม่น้อยกว่า 200 คน
6. มีจำนวนผู้ประกอบการ ไม่น้อยกว่า 3 ราย

เกณฑ์การประเมิน

คะแนน 1	คะแนน 2	คะแนน 3	คะแนน 4	คะแนน 5
มีการดำเนินการ 1 ข้อ	มีการดำเนินการ 2 ข้อ	มีการดำเนินการ 3 ข้อ	มีการดำเนินการ 5 ข้อ	มีการดำเนินการ 5-6 ข้อ

องค์ประกอบที่ 3 การบริหารจัดการ

หลักการ

สถาบันวิจัยและพัฒนาให้ความสำคัญกับการบริหารจัดการ โดยมีคณะกรรมการประจำสถาบันทำหน้าที่ในการกำกับดูแลการทำงานของสถาบันให้มีประสิทธิภาพ สถาบันวิจัยและพัฒนาจะต้องบริหารจัดการด้านต่างๆ ให้มีคุณภาพ เช่น ทรัพยากรบุคคล ระบบฐานข้อมูล การจัดการความรู้ การบริหารความเสี่ยง การบริหารการเปลี่ยนแปลง การบริหารทรัพยากรทั้งหมด การเผยแพร่ผลงาน ฯลฯ เพื่อสัมฤทธิ์ผลตามเป้าหมายที่กำหนดไว้โดยใช้หลักธรรมาภิบาล (Good Governance)

มาตรฐานและเอกสารที่เกี่ยวข้อง

1. ประกาศคณะกรรมการมาตรฐานการอุดมศึกษา เรื่อง มาตรฐานการอุดมศึกษาที่สอดคล้องกับการจัดกลุ่มสถาบันอุดมศึกษา พ.ศ. 2567
2. ประกาศคณะกรรมการมาตรฐานการอุดมศึกษา เรื่อง หลักเกณฑ์การประกันคุณภาพของสถาบันอุดมศึกษาในส่วนที่เกี่ยวข้องกับการประเมินคุณภาพภายใน การติดตามตรวจสอบคุณภาพการศึกษา และการพัฒนาคุณภาพการศึกษาและแนวปฏิบัติสำหรับสถาบันอุดมศึกษาในการประเมินคุณภาพภายนอกระดับอุดมศึกษา
3. กฎกระทรวงการจัดกลุ่มสถาบันอุดมศึกษา พ.ศ. 2564
4. พระราชบัญญัติการอุดมศึกษา พ.ศ. 2562
5. กฎกระทรวงการประกันคุณภาพการศึกษา พ.ศ. 2561
6. คู่มือการประกันคุณภาพการศึกษาภายใน ระดับอุดมศึกษา 2557

ตัวบ่งชี้ จำนวน 1 ตัวบ่งชี้ คือ

3.1 การบริหารของสถาบันเพื่อการกำกับติดตามผลลัพธ์ตามพันธกิจ

1. การพัฒนาแผน
2. การบริหารความเสี่ยง
3. การบริหารด้วยหลักธรรมาภิบาล
4. การจัดการความรู้
5. การพัฒนาบุคลากร
6. การประกันคุณภาพภายใน

ตัวบ่งชี้ที่ 3.1 : การบริหารของสถาบันเพื่อการกำกับติดตามผลลัพธ์ตามพันธกิจ

ชนิดของตัวบ่งชี้ : กระบวนการ

หน่วยวัด : ระดับ

น้ำหนัก : ร้อยละ

ระยะเวลาการเก็บข้อมูล : ปีงบประมาณ/ปีการศึกษา

คำอธิบายตัวบ่งชี้ : สถาบันวิจัยและพัฒนา มี พันธกิจหลัก คือ การวิจัย การบริการทางวิชาการแก่สังคม ใน การดำเนินพันธกิจหลัก สถาบันวิจัยและพัฒนาจำเป็นต้องมีการจัดทำแผนเพื่อกำหนดทิศทาง การพัฒนาและ การดำเนินงานของสถาบันให้สอดคล้องกับเป้าหมายและกลุ่มสถาบันตลอดจนมีการบริหารทั้งด้านบุคลากร การเงิน ความเสี่ยงและการประกันคุณภาพการศึกษาเพื่อสนับสนุนการดำเนินงานตามพันธกิจหลักให้บรรลุ ตามเป้าหมายที่กำหนดไว้

เกณฑ์มาตรฐาน

1. พัฒนาแผนยุทธศาสตร์การพัฒนา จากผลการวิเคราะห์ SWOT กับวิสัยทัศน์ของสถาบันวิจัยและ พัฒนา และพัฒนาไปสู่แผนปฏิบัติการประจำปีตามกรอบเวลาเพื่อให้บรรลุผลตามตัวบ่งชี้และ เป้าหมายของแผนยุทธศาสตร์
2. ดำเนินงานตามแผนบริหารความเสี่ยง ที่ เป็นผลจากการวิเคราะห์ และระบุปัจจัยเสี่ยงที่เกิดจาก ปัจจัยภายนอก หรือปัจจัยที่ ไม่สามารถควบคุมได้ ที่ ส่งผลต่อการดำเนินงานตามพันธกิจของ สถาบันและให้ระดับความเสี่ยงลดลงจากเดิม
3. บริหารงานด้วยหลักธรรมาภิบาล อย่างครบถ้วนทั้ง 10 ประการที่ อธิบายการดำเนินงานอย่างชัดเจน
4. การกำกับติดตามส่งเสริมสนับสนุนให้ทุกหน่วยงานในสถาบันมีการดำเนินการจัดการความรู้ตาม ระบบ
5. การกำกับติดตามผลการดำเนินงานตามแผนพัฒนาบุคลากรของสถาบันวิจัยและพัฒนา
6. การกำกับติดตามส่งเสริมสนับสนุนให้ทุกกลุ่ม/งานในสถาบันมีการดำเนินงานด้านประกันคุณภาพ ภายในตามระบบและกลไกที่สถาบันกำหนด ประกอบด้วย การควบคุมคุณภาพ การตรวจสอบ คุณภาพ และการประเมินคุณภาพ

เกณฑ์การประเมิน

คะแนน 1	คะแนน 2	คะแนน 3	คะแนน 4	คะแนน 5
มีการดำเนินการ 1 ข้อ	มีการดำเนินการ 2 ข้อ	มีการดำเนินการ 3 - 4 ข้อ	มีการดำเนินการ 5 ข้อ	มีการดำเนินการ 6 ข้อ

บทที่ 5

การจัดทำรายงานการประเมินตนเอง

ในการประกันคุณภาพการศึกษานั้น กิจกรรมหนึ่งที่สำคัญมาก คือ การประเมินตนเอง (Self Assessment) เพื่อศึกษา วิเคราะห์ และประเมิน ผลการดำเนินงานของหน่วยงานตนเอง โดยเทียบกับเกณฑ์มาตรฐานที่กำหนดไว้ และผลการดำเนินงานในปีที่ผ่านมา โดยมีการจัดทำรายงานการประเมินตนเอง (Self Assessment Report) เป็นลายลักษณ์อักษร เพื่อแจ้งให้บุคลากรในหน่วยงานรับทราบและเสนอต่อผู้บริหารองค์กรและหน่วยงานที่เกี่ยวข้องและสาธารณชน รายงานการประเมินตนเองเป็นเอกสารที่จัดทำเพื่อรายงานผลของการประเมินตนเองภายหลังจากที่ได้ดำเนินการควบคุมคุณภาพการศึกษามาแล้วระยะเวลาหนึ่ง และเป็นเอกสารที่สำคัญในกระบวนการของการตรวจสอบและการประเมินระบบการประกันคุณภาพการศึกษาทั้งภายในและภายนอก

5.1 วัตถุประสงค์ของรายงานการประเมินตนเอง

1. นำเสนอข้อมูลของหน่วยงาน โดยเฉพาะในส่วนที่เกี่ยวข้องกับปรัชญา ปณิธาน วิสัยทัศน์ พันธกิจ โครงสร้างองค์กร โครงสร้างการบริหาร และสถานภาพปัจจุบัน
2. รายงานผลการดำเนินงานหรือความก้าวหน้าการประกันคุณภาพการศึกษาตามองค์ประกอบคุณภาพหรือปัจจัยควบคุมคุณภาพที่หน่วยงานกำหนด
3. วิเคราะห์ผลการดำเนินงาน รวมทั้งเสนอจุดแข็ง จุดอ่อน และข้อคิดเห็นเกี่ยวกับแนวทางการพัฒนาองค์ประกอบ คุณภาพให้เข้มแข็งขึ้น และแนวทางการปรับปรุงแก้ไขในโอกาสต่อไป เป็นเอกสารประกอบการตรวจสอบคุณภาพหรือการประเมินคุณภาพการศึกษา
4. เผยแพร่ผลการดำเนินงานเสนอแก่หน่วยงานที่เกี่ยวข้องและสาธารณชน

5.2 ขั้นตอนการจัดทำรายงานการประเมินตนเอง

1. **ขั้นเตรียมการ**
 - 1.1. สถาบัน กำหนดบุคคลหรือคณะกรรมการรับผิดชอบจัดทำรายงานการศึกษาตนเอง
 - 1.2. สถาบัน กำหนดแนวทางการเขียนรายงานการศึกษาตนเองและช่วงเวลาเสนอ รายงานการศึกษาตนเองซึ่งควรสอดคล้องกับกำหนดการตรวจสอบ/ประเมินคุณภาพ ของหน่วยงาน
 - 1.3. บุคคลหรือคณะกรรมการที่รับผิดชอบวางแผนการปฏิบัติงานและระบุข้อมูลและแหล่งข้อมูลที่จะนำมาใช้ในการเขียนรายงาน
2. **ขั้นดำเนินการ**
 - 2.1 บุคคลหรือคณะกรรมการที่รับผิดชอบศึกษาหน่วยงานตนเองตามแนวทางที่หน่วยงานกำหนด
 - 2.2 เขียนรายงานตามแนวทางที่หน่วยงานกำหนด
 - 2.3 นำเสนอรายงานต่อคณะกรรมการประกันคุณภาพการศึกษาของหน่วยงานเพื่อขอรับฟังข้อคิดเห็น
 - 2.4 ปรับปรุงรายงาน

3. ขั้นสุดท้าย

เสนอรายงานการประเมินตนเองต่อมหาวิทยาลัย หน่วยงานที่เกี่ยวข้อง และสาธารณชน

5.3 สารของรายงานการประเมินตนเอง ควรประกอบด้วย

1. ปกควรระบุว่าเป็นรายงานการประเมินตนเอง

- ระบุวัตถุประสงค์ที่จัดทำ
- ระบุชื่อหน่วยงานที่จัดทำ
- ระบุ วันที่ เดือน พ.ศ. ที่จัดทำ

2. คำนำ เขียนโดยหัวหน้าหน่วยงาน เพื่อชี้แจงวัตถุประสงค์และจุดเน้นของการจัดทำรายงาน

และช่วงเวลาของข้อมูลที่นำเสนอ

3. ส่วนประกอบของสาระ

3.1 ส่วนนำ เป็นการนำเสนอสาระสรุปลักษณะสำคัญของหน่วยงาน ประกอบด้วย

- (1) ชื่อหน่วยงาน ที่ตั้ง ประวัติ ปรัชญา ปณิธาน วิสัยทัศน์ พันธกิจ
- (2) ชื่อหัวหน้าหน่วยงาน โครงสร้างหน่วยงาน และโครงสร้างการบริหาร
- (3) ระบบและกลไกการประกันคุณภาพการศึกษาภายในหน่วยงาน
- (4) ข้อมูลสารสนเทศหรือผลของพันธกิจหลักที่ หน่วยงานเน้นในการประกันคุณภาพ การศึกษา
- (5) สรุปผลการปรับปรุงตามผลการประเมินในรอบปีที่ผ่านมาและเป้าหมายสำคัญในปี ปัจจุบัน

3.2 ส่วนสาระ เป็นการรายงานผลการดำเนินงาน และผลการประเมินคุณภาพการศึกษา ตามตัวบ่งชี้ในแต่ละองค์ประกอบคุณภาพ ซึ่งสถาบันวิจัยและพัฒนา กำหนดไว้ 3 องค์ประกอบ ได้แก่

- (1) การวิจัย
- (2) การบริการทางวิชาการแก่สังคม
- (3) การบริหารและการจัดการ

ทั้งนี้ ให้สถาบันจัดทำรายงานผลการดำเนินงานและผลการประเมินคุณภาพการศึกษาตาม ตัวบ่งชี้ในแต่ละองค์ประกอบให้สอดคล้องกับภารกิจและงานของหน่วยงาน

3.3 ส่วนสรุป

- (1) สรุปผลการประเมิน
- (2) การวิเคราะห์จุดแข็งและจุดที่ควรปรับปรุงขององค์ประกอบแต่ละด้าน
- (3) ข้อคิดเห็นและข้อเสนอแนะแนวทางการพัฒนาเพื่อเสริมจุดแข็ง หรือปรับปรุง แก้ไขจุดอ่อนใน

แต่ละตัวบ่งชี้

- (4) แผนการพัฒนาสถาบันและเป้าหมายการดำเนินงานระยะสั้น ระยะกลาง และ ระยะยาวในอนาคต

4. ภาคผนวก ประกอบด้วยข้อมูล รายละเอียด เพื่อให้รายงานมีความสมบูรณ์ชัดเจนขึ้น ตัวอย่างเช่น

- (1) รายการเอกสารอ้างอิงที่อ้างถึงในรายงานและเอกสารอื่นที่เกี่ยวข้อง
- (2) ข้อมูลพื้นฐานผลการดำเนินการตามตัวบ่งชี้ของสถาบัน
- (3) รายชื่อผู้บริหารและคณะกรรมการการประกันคุณภาพการศึกษาภายในของสถาบัน

5.4 ปัจจัยสนับสนุนการเขียนรายงานการประเมินตนเอง

1. การเห็นความสำคัญและความเข้าใจของผู้บริหารและบุคลากรต่อรายงานการประเมินตนเอง
2. การสนับสนุนของผู้บริหารในเรื่องนโยบาย บุคลากร งบประมาณ สถานที่ และการให้คำแนะนำแก่บุคลากรในการนำเสนอรายงานการประเมินตนเอง
3. ฐานข้อมูลเพื่อการประกันคุณภาพการศึกษาข้อมูลมีความสมบูรณ์ ถูกต้อง เป็นปัจจุบัน

บทที่ 6

การตรวจสอบและประเมินคุณภาพการศึกษา

ระบบการประกันคุณภาพการศึกษา ประกอบด้วย ระบบการประกันคุณภาพการศึกษาภายในและระบบการประกันคุณภาพการศึกษาภายนอก ซึ่งในระบบการประกันคุณภาพการศึกษาภายในจะมีขั้นตอนที่สำคัญขั้นตอนหนึ่งคือการตรวจสอบและประเมินคุณภาพการศึกษาภายใน (internal quality audit and assessment)

การตรวจสอบและประเมินคุณภาพการศึกษาภายใน คือ การตรวจสอบและประเมินระบบและกลไกการประกันคุณภาพการศึกษาที่ดำเนินการโดยคณะกรรมการผู้ตรวจสอบและประเมินคุณภาพการศึกษาที่สังกัดมหาวิทยาลัยฯ หรือหน่วยงานภายนอก โดยทำการตรวจสอบและประเมินคุณภาพระบบการประกันคุณภาพการศึกษาตามองค์ประกอบคุณภาพ ตัวบ่งชี้ เกณฑ์มาตรฐานและเกณฑ์การประเมินที่กำหนดไว้

6.1 วัตถุประสงค์

1. เพื่อตรวจสอบและประเมินการดำเนินงานของ สถาบันวิจัยและพัฒนาในภาพรวมตามระบบคุณภาพและกลไกที่กำหนดขึ้น โดยวิเคราะห์เปรียบเทียบผลการดำเนินงานตามตัวบ่งชี้ในทุกองค์ประกอบคุณภาพว่าเป็นไปตามเกณฑ์และได้มาตรฐาน
2. เพื่อให้สถาบันวิจัยและพัฒนาทราบสถานภาพของตนเองอันจะนำไปสู่การกำหนดแนวทางการพัฒนาคุณภาพไปสู่เป้าหมาย(targets) และเป้าประสงค์(goals) ที่ตั้งไว้และเป็นสากล
3. เพื่อให้สถาบันวิจัยและพัฒนาทราบจุดแข็ง จุดที่ควรปรับปรุง ตลอดจนได้รับข้อเสนอแนะในการพัฒนาการดำเนินงานเพื่อเสริมจุดแข็ง และพัฒนาจุดที่ควรปรับปรุงอย่างต่อเนื่อง
4. เพื่อให้ข้อมูลสาธารณะที่เป็นประโยชน์ต่อผู้มีส่วนได้ส่วนเสีย ทำให้มั่นใจว่าสถาบันสามารถสร้างผลผลิตงานวิจัยและงานบริการวิชาการที่มีคุณภาพ
5. เพื่อให้หน่วยงานต้นสังกัดมีข้อมูลพื้นฐานที่จำเป็นสำหรับการส่งเสริมสนับสนุนการจัดการอุดมศึกษาในแนวทางที่เหมาะสม

6.2 แนวปฏิบัติการตรวจสอบและประเมินระบบการประกันคุณภาพการศึกษาภายใน

สถาบันวิจัยและพัฒนา ดำเนินการตรวจสอบและประเมินระบบประกันคุณภาพการศึกษาภายในตามแนวทางปฏิบัติของมหาวิทยาลัย ดังนี้

1. ขั้นตอนการเตรียมการ

1.1 มหาวิทยาลัยกำหนดช่วงการตรวจสอบและประเมินคุณภาพการศึกษา พร้อมกับประสานผู้ที่ประสงค์จะให้เป็นประธานกรรมการและกรรมการตรวจสอบและประเมินคุณภาพภายในที่มีคุณสมบัติ ตามที่สำนักงานคณะกรรมการการอุดมศึกษา (สกอ.) กำหนด จำนวนตามที่กำหนด



1.2 แต่งตั้งคณะกรรมการตรวจสอบคุณภาพการศึกษาภายใน พร้อมทั้งประสานกับประธานและกรรมการผู้ทรงคุณวุฒิภายนอกเกี่ยวกับการจัดส่งเอกสารการเดินทาง ที่พัก และการรับ-ส่ง

1.3 ส่งรายงานการประเมินตนเองให้คณะกรรมการ จำนวนเท่ากับคณะกรรมการอย่างน้อย 1 สัปดาห์ก่อนวันตรวจสอบ

1.4 มหาวิทยาลัยรับผิดชอบงบประมาณค่าเดินทางและค่าที่พักของประธานและกรรมการผู้ทรงคุณวุฒิภายนอกและค่าตอบแทนคณะกรรมการตรวจสอบคุณภาพการศึกษาภายในของมหาวิทยาลัย

1.5 สถาบันที่จะขอรับการตรวจสอบเตรียมการดังนี้

(1) ผู้อำนวยการสถาบันประชุมคณะกรรมการ อนุกรรมการประกันคุณภาพการศึกษา เพื่อวางแผนเตรียมการรับการตรวจสอบ ประเมิน และกำหนดผู้รับผิดชอบ

(2) ผู้อำนวยการสถาบัน แจกบุคลากรในหน่วยงานทราบเรื่องการตรวจสอบและประเมินคุณภาพการศึกษาภายใน

(3) จัดทำเอกสารรายงานการประเมินตนเองของสถาบัน

(4) จัดเตรียมข้อมูลเอกสาร หลักฐานอ้างอิง ประกอบการตรวจสอบและประเมินทั้งในรูปแบบของเอกสาร และข้อมูลบนฐานอิเล็กทรอนิกส์ ให้พร้อมไว้ในห้อง ปฏิบัติงานของคณะกรรมการตรวจสอบและประเมินคุณภาพการศึกษา โดยมี การกำกับหมายเลขจัดหมวดหมู่เข้าแฟ้มหรือแยกประเภทให้สะดวกต่อการสืบค้น โดยจัดให้มีอยู่ตลอดระยะเวลาของการตรวจสอบ และเอกสารประกอบบางส่วนอาจอยู่ตามหน่วยงานย่อย ๆ กรณีที่เป็นเอกสารควรมีหมายเลขกำกับให้ สอดคล้อง กับที่อ้างอิงไว้ในรายงานการประเมินตนเอง

(5) จัดเตรียมสถานที่ห้องประชุม /ห้องปฏิบัติงาน คอมพิวเตอร์ และการต่อเชื่อมเครือข่าย สำหรับคณะกรรมการตรวจสอบและประเมินคุณภาพ การศึกษา และสถานที่ต่าง ๆ ที่จะต้องไปตรวจเยี่ยม สำหรับห้องปฏิบัติงาน ควรมีโต๊ะ เก้าอี้ วัสดุสำนักงาน เอกสารประกอบรายงานเพื่อการสืบค้นที่ เหมาะสมกับจำนวนคณะกรรมการ พร้อมทั้งมีเจ้าหน้าที่ อย่างน้อย 1 คน เพื่อการประสานงาน

(6) จัดสรรงบประมาณเพื่อเป็นค่าใช้จ่ายที่เกี่ยวข้องกับการตรวจสอบและประเมิน เช่น การจัดทำเอกสารค่าตอบแทนคณะกรรมการตรวจสอบและประเมิน คุณภาพการศึกษาอาหารว่าง อาหารกลางวัน เป็นต้น

2. ขั้นตอนการตรวจสอบและประเมินคุณภาพภายในใช้เวลาประมาณ 1 - 3 วัน

2.1 คณะกรรมการตรวจสอบและประเมินคุณภาพภายในไปที่สถาบันตามเวลาที่นัดหมายเพื่อพบกับผู้บริหาร

2.2 หน่วยงานเสนอข้อมูลสถานภาพของหน่วยงาน การดำเนินงานด้านการประกันคุณภาพ การศึกษา และชี้แจงเอกสารรายงานการประเมินตนเองพอสังเขป คณะกรรมการตรวจสอบและประเมินคุณภาพภายในสอบถามข้อมูลเบื้องต้น หรือข้อความชัดเจน

2.3 คณะกรรมการตรวจสอบและประเมินคุณภาพภายในประชุมวางแผนการตรวจสอบและประเมิน ศึกษาข้อมูลเกี่ยวกับองค์ประกอบ หรือหน่วยงานที่จะไปตรวจเยี่ยมจากเอกสาร ฐานข้อมูล ที่หน่วยงานจัดเตรียมไว้และบันทึกประเด็นที่ต้องการข้อมูลเพิ่มเติมและวิธีการหาข้อมูล

2.4 คณะกรรมการตรวจสอบและประเมินคุณภาพภายในไปตรวจเยี่ยมหน่วยงาน โดยหาข้อมูลเพิ่มเติมจากการสอบถามผู้บริหาร อาจารย์ ข้าราชการ และ ผู้ที่เกี่ยวข้องหรือโดยการสังเกต หรือการอ่านเอกสารเพิ่มเติม

2.5 คณะกรรมการตรวจสอบและประเมินคุณภาพภายในประชุมสรุปผลการตรวจสอบและประเมินเพื่อนำเสนอด้วยวาจาในที่ประชุมผู้บริหารหน่วยงาน

2.6 คณะกรรมการตรวจสอบและประเมินคุณภาพภายในแจ้งผลการตรวจสอบและประเมิน ให้ข้อคิดเห็นด้านต่าง ๆ แก่ผู้บริหารหน่วยงาน

2.7 ผู้บริหารหน่วยงานให้ข้อมูลเพิ่มเติม (ถ้ามี)

2.8 คณะกรรมการตรวจสอบและประเมินคุณภาพภายในรับฟังข้อคิดเห็นจากผู้บริหารหน่วยงานและผู้เข้ารับฟัง

2.9 ประธานคณะกรรมการตรวจสอบและประเมินคุณภาพภายในจัดทำรายงานการตรวจสอบและประเมินร่วมกับคณะกรรมการและเลขานุการแล้วส่งให้สำนักประกันคุณภาพการศึกษาเพื่อนำเสนอมหาวิทยาลัย หน่วยงานที่รับการตรวจสอบและประเมิน และคณะกรรมการตรวจสอบและประเมินคุณภาพภายในของมหาวิทยาลัยฯ

3. ขั้นตอนภายหลังการตรวจสอบและประเมินคุณภาพภายใน

3.1 สถาบันประชุมผู้เกี่ยวข้อง เพื่อพิจารณารายงานผลการตรวจสอบและประเมินที่มหาวิทยาลัยส่งให้

3.2 สถาบันดำเนินการวางแผนปรับปรุง และพัฒนางานอย่างต่อเนื่อง

3.3 สถาบันดำเนินการปรับปรุงเอกสารรายงานการประเมินตนเอง เพื่อรองรับการตรวจสอบจากภายนอก และส่งให้มหาวิทยาลัย จำนวน 1 ฉบับ

4. ระยะเวลาของการตรวจสอบ

สถาบันควรจัดให้มีการตรวจสอบและประเมินระบบการประกันคุณภาพการศึกษาภายในของตนเอง ปีละ 1 ครั้ง เพื่อให้สถาบันได้รับรู้สถานการณ์และผลการดำเนินงานในรอบปีที่ผ่านมา และมีการปรับปรุงและพัฒนาอย่างต่อเนื่อง มหาวิทยาลัยดำเนินการตรวจสอบและประเมินระบบการประกันคุณภาพการศึกษาของหน่วยงานทุกปี

ภาคผนวก

 สถาบันวิจัยและพัฒนา เอกสารควบคุม	เป้าหมายคุณภาพ : ปีการศึกษา ๒๕๖๖		วันที่บังคับใช้ : ๑ มิถุนายน ๒๕๖๕ หน้าที่ ๑								
	นโยบาย/ตัวบ่งชี้ (KPI) ของสถาบันวิจัยและพัฒนา			ค่าเป้าหมาย	สำนักงานผู้อำนวยการ	งานบริหารทั่วไป	งานวิชาชุมชนวิจัยและนวัตกรรม	งานภาควิชาและแผนกวิชาวิจัย	งานส่งเสริมและพัฒนา งานวิจัย	งานที่ปรึกษาทางปัญญา และจริยธรรมการวิจัย	งานบริการวิชาการ
๑. การวิจัย											
๑.๑ ระบบและกลไกการบริหารและพัฒนางานวิจัยหรืองานสร้างสรรค์			๖	*	*	✓	✓	✓	✓	*	*
๑.๒ ระดับความสำเร็จของการส่งเสริมการทำงานวิจัยหรืองานสร้างสรรค์			๕	*	*	✓	*	*	*	*	*
๑.๓ ร้อยละความสำเร็จของการติดตามประเมินผลการทำงานวิจัย			ร้อยละ ๗๐	*	*	✓	*	*	*	*	*
๑.๔ ระดับความสำเร็จของการเผยแพร่ผลงานวิจัยหรืองานสร้างสรรค์			๕	*	*	*	✓	✓	✓	*	*
๒. การบริการวิชาการแก่สังคม											
๒.๑ การบริการทางวิชาการ			๕	*	*	*	*	*	*	✓	*
๒.๒ ระดับความสำเร็จของการดำเนินงานคลินิกเทคโนโลยี			๕	*	*	*	*	*	*	✓	*
๒.๓ ร้อยละของงบประมาณภายนอกต้องงบประมาณทั้งหมด ในการสนับสนุนงานบริการวิชาการ			ร้อยละ ๕๑	*	*	*	*	*	*	✓	*
๒.๔ การพัฒนาส่งเสริมการเป็นผู้ประกอบการ			๕	*	*	*	*	*	*	*	✓
๓. การบริหารและการจัดการ											
๓.๑ การบริหารของสถาบันเพื่อการกำกับติดตามผลสัมฤทธิ์ตามพันธกิจ			๖	✓	✓	*	*	*	*	*	*
๓.๒.๑ การพัฒนาแผน											
๓.๒.๒ การบริหารความเสี่ยง											
๓.๒.๓ หลักธรรมาภิบาล											
๓.๒.๔ การจัดการความรู้											
๓.๒.๕ การพัฒนาบุคลากร											
๓.๒.๖ การประกันคุณภาพภายใน											



(นายชลากร อุดมรักษาสกุล)

ผู้อำนวยการสถาบันวิจัยและพัฒนา



(นางสาวศุภรางศ คมขำ)

รองผู้อำนวยการฝ่ายบริหาร



(ผศ. วาทีเรตรี ทรวงภูมิ มงคลเลิศมณี)

รองผู้อำนวยการฝ่ายวิจัย



(ผศ.อันทนา ป่าปัดดา)

รองผู้อำนวยการฝ่ายบริการวิชาการ



(นางสาวรัชณี สักขณอนันต์กูร)

หัวหน้าสำนักงานผู้อำนวยการ



(นางสาวซาวีณี ปินกาซิเมน)

ผู้ช่วยผู้อำนวยการ



(นางสาววิซารกรณ์ ชัยวรรณ)

ผู้ช่วยผู้อำนวยการ