

แผนปฏิบัติการ

ประจำปีงบประมาณ พ.ศ. 2568

สถาบันวิจัยและพัฒนา



ird@rmutp.ac.th



<http://ird.rmutp.ac.th>



สถาบันวิจัยและพัฒนา บธส.พระนคร

คำนำ

สถาบันวิจัยและพัฒนา จัดทำแผนปฏิบัติการ ประจำปีงบประมาณ พ.ศ. 2568 โดยสอดคล้องกับ แผนพัฒนามหาวิทยาลัยเทคโนโลยีราชมงคลพระนคร ฉบับที่ 13 (พ.ศ. 2566 - 2570) แผนยุทธศาสตร์การ พัฒนาสถาบันวิจัยและพัฒนา (พ.ศ. 2566-2570) แผนแม่บทภายใต้ยุทธศาสตร์ชาติ แผนพัฒนาเศรษฐกิจและ สังคมแห่งชาติ รวมถึงนโยบายและยุทธศาสตร์การอุดมศึกษา วิทยาศาสตร์ วิจัยและนวัตกรรม โดยแผนปฏิบัติ ราชการฉบับนี้ ประกอบด้วย ข้อมูลของหน่วยงาน ยุทธศาสตร์ วัตถุประสงค์เชิงยุทธศาสตร์ โครงการ/กิจกรรม ในปีงบประมาณ พ.ศ. 2568

ทั้งนี้ แผนปฏิบัติการประจำปีงบประมาณ พ.ศ. 2568 สถาบันวิจัยและพัฒนา มีการกำหนด กรอบ นโยบายและทิศทางการดำเนินงานเพื่อให้บรรลุตามภารกิจของสถาบันฯ และเป็นเครื่องมือสำคัญ ในการบริหารงาน กำกับ ติดตาม และประเมินผล เพื่อให้ผลการดำเนินงานของสถาบันฯ มีประสิทธิภาพและ ประสิทธิภาพ และส่งผลต่อการบรรลุตามนโยบายของมหาวิทยาลัยอย่างเป็นรูปธรรม ต่อไป

สถาบันวิจัยและพัฒนา

สารบัญ

	หน้า
คำนำ	ก
สารบัญ	ข
บทสรุปผู้บริหาร	1
ส่วนที่ 1 บทนำ	3
1.1 หลักการและเหตุผล	3
1.2 ขั้นตอนการจัดทำแผนปฏิบัติการประจำปีงบประมาณ พ.ศ. 2568	5
1.3 ประโยชน์ที่คาดว่าจะได้รับ	6
ส่วนที่ 2 บริบทที่เกี่ยวข้องกับแผนปฏิบัติการประจำปีงบประมาณ พ.ศ. 2568	7
2.1 บริบทภายนอก	7
2.1.1 ยุทธศาสตร์ชาติ พ.ศ. 2561 - 2580 และแผนแม่บทภายใต้ยุทธศาสตร์ชาติ	7
2.1.2 แผนพัฒนาเศรษฐกิจและสังคมแห่งชาติ ฉบับที่ 13 (พ.ศ. 2566 - 2570)	9
2.1.3 นโยบายของรัฐบาลที่สอดคล้องกับการพัฒนาสถาบันการศึกษา	10
2.1.4 แผนการศึกษาแห่งชาติ พ.ศ. 2560 - 2579	12
2.1.5 พระราชบัญญัติกระทรวงการอุดมศึกษา วิทยาศาสตร์ วิจัยและนวัตกรรม	13
2.2 บริบทภายใน	15
2.2.1 การวิเคราะห์สถานการณ์ (SWOT Analysis)	15
2.2.2 การวิเคราะห์กลยุทธ์และกำหนดยุทธศาสตร์หลัก (TOWS Strategic Alternatives Matrix)	16
ส่วนที่ 3 รายละเอียดแผนปฏิบัติการประจำปีงบประมาณ พ.ศ. 2568	17
3.1 ปรัชญา (Philosophy)	17
3.2 วิสัยทัศน์ (Vision)	17
3.3 พันธกิจ (Mission)	18
3.4 นโยบาย (Policy)	18
3.5 วัฒนธรรมองค์กร (organisational culture)	18
3.6 แผนที่ยุทธศาสตร์ (Strategy Map)	19
3.7 ตัวชี้วัดตามแผนพัฒนามหาวิทยาลัยเทคโนโลยีราชมงคลพระนคร ฉบับที่ 13 (พ.ศ. 2566 - 2570)	21
3.8 ความเชื่อมโยงยุทธศาสตร์ชาติ ยุทธศาสตร์การจัดสรรงบประมาณ และแผนพัฒนามหาวิทยาลัยเทคโนโลยีราชมงคลพระนคร	23

สารบัญ (ต่อ)

	หน้า
ส่วนที่ 4 แผนปฏิบัติงานประจำปีงบประมาณ พ.ศ. 2568	25
งบบุคลากรภาครัฐ	26
ผลผลิต : ผู้สำเร็จการศึกษาด้านวิทยาศาสตร์และเทคโนโลยี	28
ผลผลิต : ผลงานการให้บริการวิชาการ	32
กระบวนการบริหารแผนปฏิบัติราชการประจำปีงบประมาณ พ.ศ. 2568	34
ส่วนที่ 5 ภาคผนวก	35
คำสั่งแต่งตั้งคณะกรรมการจัดทำแผนปฏิบัติราชการประจำปีงบประมาณ พ.ศ. 2568	36
สถาบันวิจัยและพัฒนา มหาวิทยาลัยเทคโนโลยีราชมงคลพระนคร	

สารบัญตาราง

	หน้า
ตารางที่ 2.1 การวิเคราะห์สถานการณ์ (SWOT Analysis) ของสถาบันวิจัยและพัฒนา	15
ตารางที่ 2.2 การวิเคราะห์กลยุทธ์และกำหนดยุทธศาสตร์หลัก (TOWS Strategic Alternatives Matrix)	16
ตารางที่ 3.1 ตัวชี้วัดตามแผนพัฒนามหาวิทยาลัยเทคโนโลยีราชมงคลพระนคร ฉบับที่ 13 (พ.ศ. 2566 - 2570)	21-22
ตารางที่ 3.2 สรุปงบประมาณประจำปีงบประมาณ พ.ศ. 2568 สถาบันวิจัยและพัฒนา แยกตามผลผลิต/โครงการ	24

สารบัญภาพ

	หน้า	
ภาพที่ 1.1	กระบวนการจัดทำแผนปฏิบัติราชการประจำปีงบประมาณ พ.ศ. 2568	5
ภาพที่ 3.1	กรอบความคิดในการจัดทำแผนที่ยุทธศาสตร์การพัฒนามหาวิทยาลัยเทคโนโลยี ราชมงคลพระนคร ฉบับที่ 13 (พ.ศ. 2566 - 2570)	19
ภาพที่ 3.2	แผนที่ยุทธศาสตร์การพัฒนามหาวิทยาลัยเทคโนโลยีราชมงคลพระนคร ฉบับที่ 13 (พ.ศ. 2566 - 2570)	20

บทสรุปผู้บริหาร

สถาบันวิจัยและพัฒนา เป็นหน่วยงานดำเนินงานด้านงานบริหารทุนวิจัยและนวัตกรรม งานวารสาร และเผยแพร่งานวิจัย งานส่งเสริมและพัฒนางานวิจัย งานทรัพย์สินทางปัญญาและจริยธรรมการวิจัยในมนุษย์ และสัตว์ งานบริการวิชาการ และงานพัฒนาบ่มเพาะธุรกิจ ตามพันธกิจของมหาวิทยาลัยเทคโนโลยีราชมงคลพระนคร ด้านการสร้างฐานข้อมูลคุณภาพ เพื่อสร้างสรรค์งานวิจัยและต่อยอดนวัตกรรมใหม่ๆ ที่ตอบสนองต่อความต้องการของสังคมและชุมชน การเผยแพร่ผลงานวิจัย การบริการวิชาการต่อชุมชนรอบมหาวิทยาลัย และ Area Based ที่มหาวิทยาลัยรับผิดชอบ การบริการวิชาการต่ออุตสาหกรรมเป้าหมาย เพื่อยกระดับการพัฒนาอย่างยั่งยืน การสร้างและพัฒนาผู้ประกอบการ สอดคล้องกับการเป็นมหาวิทยาลัยแห่งเทคโนโลยี นวัตกรรม และการบูรณาการ

สถาบันวิจัยและพัฒนา จัดทำแผนปฏิบัติราชการประจำปีงบประมาณ พ.ศ.2568 เพื่อเป็นแนวทางในการบริหารจัดการเพื่อดำเนินงานให้เป็นไปตามวิสัยทัศน์ พันธกิจ และบรรลุเป้าหมายตามแผนพัฒนา มหาวิทยาลัยเทคโนโลยีราชมงคลพระนคร ฉบับที่ 13 ตามที่กำหนดไว้ โดยแผนปฏิบัติราชการประจำปี งบประมาณ พ.ศ.2568 มีความสอดคล้องและเชื่อมโยงกับยุทธศาสตร์ชาติ 20 ปี (พ.ศ. 2561 - 2580) แผนแม่บทภายใต้ยุทธศาสตร์ชาติ แผนปฏิรูปประเทศ แผนพัฒนาเศรษฐกิจและสังคมแห่งชาติ ฉบับที่ 13 (พ.ศ. 2566 - 2570) แผนการศึกษาแห่งชาติ (พ.ศ. 2560 - 2579) นโยบายและยุทธศาสตร์การอุดมศึกษา วิทยาศาสตร์ วิจัยและนวัตกรรม พ.ศ. 2563 - 2570

แผนปฏิบัติราชการประจำปีงบประมาณ พ.ศ.2568 สถาบันวิจัยและพัฒนาฉบับนี้ มีความครอบคลุม การดำเนินงานที่ใช้งบประมาณเงินรายได้ของมหาวิทยาลัย ซึ่งจำแนกแหล่งงบประมาณอย่างชัดเจน โดยแผนปฏิบัติราชการประจำปีงบประมาณ พ.ศ. 2568 มีวัตถุประสงค์ ดังนี้

1. เพื่อเป็นกรอบแนวทางและเป้าหมายการดำเนินงานในปีงบประมาณ พ.ศ. 2568 ของสถาบัน
2. เพื่อเป็นกรอบทิศทางหรือแนวทางการดำเนินงานของหน่วยงาน ให้เป็นไปในทิศทางเดียวกันตามนโยบายการปฏิบัติงานตาม แผนพัฒนามหาวิทยาลัยเทคโนโลยีราชมงคลพระนคร ฉบับที่ 13
3. เพื่อให้ผู้บริหารทุกระดับของหน่วยงาน นำไปเป็นเครื่องมือในการบริหารงาน และการกำกับ ติดตาม ประเมินผลความก้าวหน้าหรือความสำเร็จของการดำเนินงานรายปี และบริหารจัดการเพื่อให้การดำเนินงานบรรลุเป้าหมายที่กำหนดได้อย่างมีประสิทธิภาพ

การดำเนินงานตามดัชนีชี้วัดความสำเร็จและค่าเป้าหมายตามแผนพัฒนามหาวิทยาลัย

การดำเนินงานตามแผนปฏิบัติราชการประจำปีงบประมาณ พ.ศ. 2568 ให้เกิดเป็นรูปธรรมอย่างชัดเจนตามที่มหาวิทยาลัยกำหนดไว้ มหาวิทยาลัยมีการบริหารจัดการตามแผนพัฒนามหาวิทยาลัย เทคโนโลยีราชมงคลพระนคร ฉบับที่ 13 (พ.ศ. 2566 - 2570) ประกอบด้วย 3 ประเด็นยุทธศาสตร์ 19 วัตถุประสงค์เชิงยุทธศาสตร์ 26 ตัวชี้วัด ดังนั้น การนำแผน (Plan) พัฒนาสู่การปฏิบัติ (Do) ที่จะพัฒนามหาวิทยาลัยด้วยการปฏิบัติตามแผน ทั้งในด้านค่าเป้าหมาย งบประมาณ การติดตามการรายงานผล (Check) ในแต่ละส่วน ซึ่งครอบคลุมระบบงานทั้งหมด สามารถตรวจสอบขั้นตอนการดำเนินงานได้ตามกรอบเวลาของงานแต่ละประเภทให้เหมาะสม (Action) สามารถประเมินผลงานหรือเปรียบเทียบผลว่าเป็นไปตามแผนที่วางไว้หรือไม่ และตัดสินใจในการพัฒนาระบบการทำงานให้เป็นมาตรฐาน ตามหลักการปรับปรุงอย่างต่อเนื่องของงานที่มีรอบเวลาแตกต่างกันไป (Continuous Improvement) เพื่อพัฒนาผลงานที่เป็นประโยชน์ต่อนักศึกษาและเพื่อพัฒนาประเทศชาติต่อไป

การดำเนินงานตามแผนปฏิบัติราชการประจำปี ให้เป็นไปตามดัชนีชี้วัดความสำเร็จที่ได้เสนอต่อ สำนักงบประมาณในแผนพัฒนามหาวิทยาลัย และได้พัฒนาโครงการ กิจกรรม ให้เกิดผลผลิต ผลลัพธ์ สอดคล้องกับแผนการใช้จ่ายงบประมาณของรัฐบาล ซึ่งสอดคล้องตามแผนพัฒนามหาวิทยาลัยเทคโนโลยี ราชมงคลพระนคร ฉบับที่ 13 (พ.ศ. 2566 – 2570) และกำหนดให้การบริหารจัดการดัชนีชี้วัดให้บรรลุ ค่าเป้าหมายไม่น้อยกว่าร้อยละ 80 เป็นไปตามแผนปฏิบัติราชการประจำปีงบประมาณ พ.ศ. 2568 โดยตัวชี้วัด ตามแผนพัฒนามหาวิทยาลัยเทคโนโลยีราชมงคลพระนคร ฉบับที่ 13 (พ.ศ. 2566 - 2570) ที่ สวพ. กำกับ ดูแล ประกอบด้วย

ยุทธศาสตร์ที่ 1 มุ่งความเป็นเลิศในเทคโนโลยีเชิงปฏิบัติที่สร้างมูลค่าให้กับเศรษฐกิจและสังคม

- วัตถุประสงค์เชิงยุทธศาสตร์ ที่เกี่ยวข้อง จำนวน 4 ข้อ
 - 1.1 เพื่อให้มหาวิทยาลัยเป็นเลิศด้านเทคโนโลยีเชิงปฏิบัติ
 - 1.3 เพื่อให้มหาวิทยาลัยมีชื่อเสียง ได้รับการยอมรับ
 - 1.4 เพื่อให้ผู้ใช้บริการของมหาวิทยาลัยชื่นชม ประทับใจ ต่อผลงานของมหาวิทยาลัย
 - 1.5 เพื่อให้มีกระบวนการสร้างและผลิตเทคโนโลยีของมหาวิทยาลัยที่มีมาตรฐานสูง
- ตัวชี้วัด ที่เกี่ยวข้อง จำนวน 5 ตัวชี้วัด
 - 1.1.1 มหาวิทยาลัยมีคุณภาพและมาตรฐานในระดับสากล (QS Stars Rating System)
 - 1.3.1 จำนวนรางวัลที่บุคลากรได้รับระดับชาติและหรือนานาชาติ
 - 1.3.3 จำนวนงานวิจัยที่ได้รับการตีพิมพ์ในระดับชาติและหรือระดับนานาชาติ
 - 1.4.2 รอยละศิษย์เก่าที่เป็นผู้ประกอบการรายใหม่หรือ Start Up ภายในระยะเวลา 5 ปี
 - 1.5.1 จำนวนงานวิจัยและหรือนวัตกรรมสิ่งประดิษฐ์ที่นำไปใช้ประโยชน์ได้

ยุทธศาสตร์ที่ 3 พัฒนามหาวิทยาลัยให้เป็นแหล่งเรียนรู้และสร้างประโยชน์ให้กับชุมชน สังคม

- วัตถุประสงค์เชิงยุทธศาสตร์ ที่เกี่ยวข้อง จำนวน 4 ข้อ
 - 3.1 เพื่อให้มหาวิทยาลัยเป็นแหล่งสร้างและพัฒนาผู้ประกอบการ
 - 3.2 เพื่อให้ผู้รับบริการของมหาวิทยาลัยเกิดความพึงพอใจในการนำความรู้ที่ได้รับไปต่อยอด
 - 3.4 เพื่อให้มีระบบการจัดการที่ดี มีมาตรฐาน และมีประสิทธิภาพในการให้บริการจัดการเรียนรู้ และสร้างประโยชน์ให้กับชุมชน
 - 3.5 มีเทคโนโลยีและนวัตกรรมบริการวิชาการของมหาวิทยาลัย เพื่อสร้างแหล่งเรียนรู้และ ประโยชน์ให้แกชุมชน
- ตัวชี้วัด ที่เกี่ยวข้อง จำนวน 5 ตัวชี้วัด
 - 3.1.1 จำนวนผู้ประกอบการที่ได้รับการพัฒนาทักษะ (Up skilling Re-skilling)
 - 3.2.1 รอยละความพึงพอใจของผู้รับบริการของมหาวิทยาลัย
 - 3.4.1 จำนวนชุมชนที่ได้รับการจัดการเรียนรู้และสร้างประโยชน์อย่างมีประสิทธิภาพ
 - 3.5.1 จำนวนเทคโนโลยีและนวัตกรรมในการให้บริการวิชาการแกชุมชน

ส่วนที่ 1 บทนำ

1.1 หลักการและเหตุผล

แผนปฏิบัติการประจำปีงบประมาณ พ.ศ. 2568 สถาบันวิจัยและพัฒนา จัดทำขึ้นภายใต้แผนพัฒนา มหาวิทยาลัยเทคโนโลยีราชมงคลพระนคร ฉบับที่ 13 (พ.ศ. 2566 - 2570) ที่มีความสอดคล้อง และเชื่อมโยง กับแผนพัฒนาประเทศ อาทิ ยุทธศาสตร์ชาติ ระยะ 20 ปี (พ.ศ. 2561 - 2580) แผนพัฒนาเศรษฐกิจและ สังคมแห่งชาติ ฉบับที่ 13 (พ.ศ. 2566 - 2570) แผนด้านการอุดมศึกษาเพื่อผลิตและพัฒนากำลังคน ของประเทศ พ.ศ. 2564 - 2570 แผนด้านวิทยาศาสตร์ วิจัย และนวัตกรรมของประเทศ พ.ศ. 2566 - 2570 (อววน.) และแผนอื่นๆ ที่เกี่ยวข้อง ที่สัมพันธ์กับระบบงบประมาณเพื่อการพัฒนาประเทศ จากการประชุม มอบนโยบายการจัดทำงบประมาณรายจ่ายประจำปีงบประมาณ ตามนโยบายของรัฐบาลที่กำหนดให้ทุกส่วน ราชการจัดทำแผนปฏิบัติการ โดยจำกัดกรอบเวลา 1 ปี ตามปีงบประมาณและระยะเวลาของรัฐบาล และ ให้หน่วยงานกลาง เช่น สำนักงานคณะกรรมการพัฒนาการเศรษฐกิจและสังคมแห่งชาติ สำนักงานปลัดสำนัก นายกรัฐมนตรี สำนักเลขาธิการคณะรัฐมนตรี เป็นผู้ติดตามและรายงานผลการดำเนินการต่อคณะรัฐมนตรีและ สภานิติบัญญัติแห่งชาติต่อไป และตามยุทธศาสตร์การจัดสรรงบประมาณรายจ่ายประจำปีงบประมาณ พ.ศ. 2568 ให้ส่วนราชการ รัฐวิสาหกิจ และหน่วยงานอื่นของรัฐจัดเป้าหมาย ยุทธศาสตร์กระทรวงที่สอดคล้องกับ ยุทธศาสตร์การจัดสรรงบประมาณ รวมทั้งให้จัดทำรายละเอียดวงเงิน และค่าของงบประมาณรายจ่ายประจำปี แผนงาน/โครงการ เพื่อเสนอขอรับการจัดสรรงบประมาณรายจ่าย ประจำปีงบประมาณ พ.ศ. 2568 เพื่อให้ การใช้จ่ายเงินงบประมาณเป็นไปอย่างคุ้มค่า มีประสิทธิภาพและมีประสิทธิผล และสถาบันวิจัยและพัฒนาให้ ความสำคัญ กับการบริหารเพื่อพัฒนามหาวิทยาลัยให้มีประสิทธิภาพและประสิทธิผลตามเป้าหมายของแผน ยุทธศาสตร์การพัฒนามหาวิทยาลัย ในยุทธศาสตร์ที่สถาบันวิจัยและพัฒนา รับผิดชอบทั้ง 2 ยุทธศาสตร์ มีรายละเอียด ดังนี้

ยุทธศาสตร์ที่ 1 มุ่งความเป็นเลิศในเทคโนโลยีเชิงปฏิบัติที่สร้างมูลค่าให้กับเศรษฐกิจและสังคม วัตถุประสงค์เชิงยุทธศาสตร์ :

- 1.1 เพื่อใ้มหาวิทยาลัยเป็นเลิศดานเทคโนโลยีเชิงปฏิบัติ
- 1.3 เพื่อใ้มหาวิทยาลัยมีชื่อเสียง ใ้รับการยอมรับ
- 1.4 เพื่อใ้ผู้ใช้บริการของมหาวิทยาลัยชื่นชม ประทับใจ ตอผลงานของมหาวิทยาลัย
- 1.5 เพื่อใ้มีกระบวนการสรางและผลิตเทคโนโลยีของมหาวิทยาลัยที่มีมาตรฐานสูง

ตัวชี้วัด (KPI) :

- 1.1.1 มหาวิทยาลัยมีคุณภาพและมาตรฐานในระดับสากล (QS Stars Rating System)
- 1.3.1 จำนวนรางวัลที่บุคลากรใ้รับระดับชาติและหรือนานาชาติ
- 1.3.3 จำนวนงานวิจัยที่ใ้รับการตีพิมพ์ในระดับชาติและหรือระดับนานาชาติ
- 1.4.2 รอยละศิษย์เก่าที่ใ้เป็นผู้ประกอบการรายใหม่หรือ Start Up ภายในระยะเวลา 5 ป
- 1.5.1 จำนวนงานวิจัยและหรือนวัตกรรมสิ่งประดิษฐ์ที่นำไปใ้ประโยชน์ได้

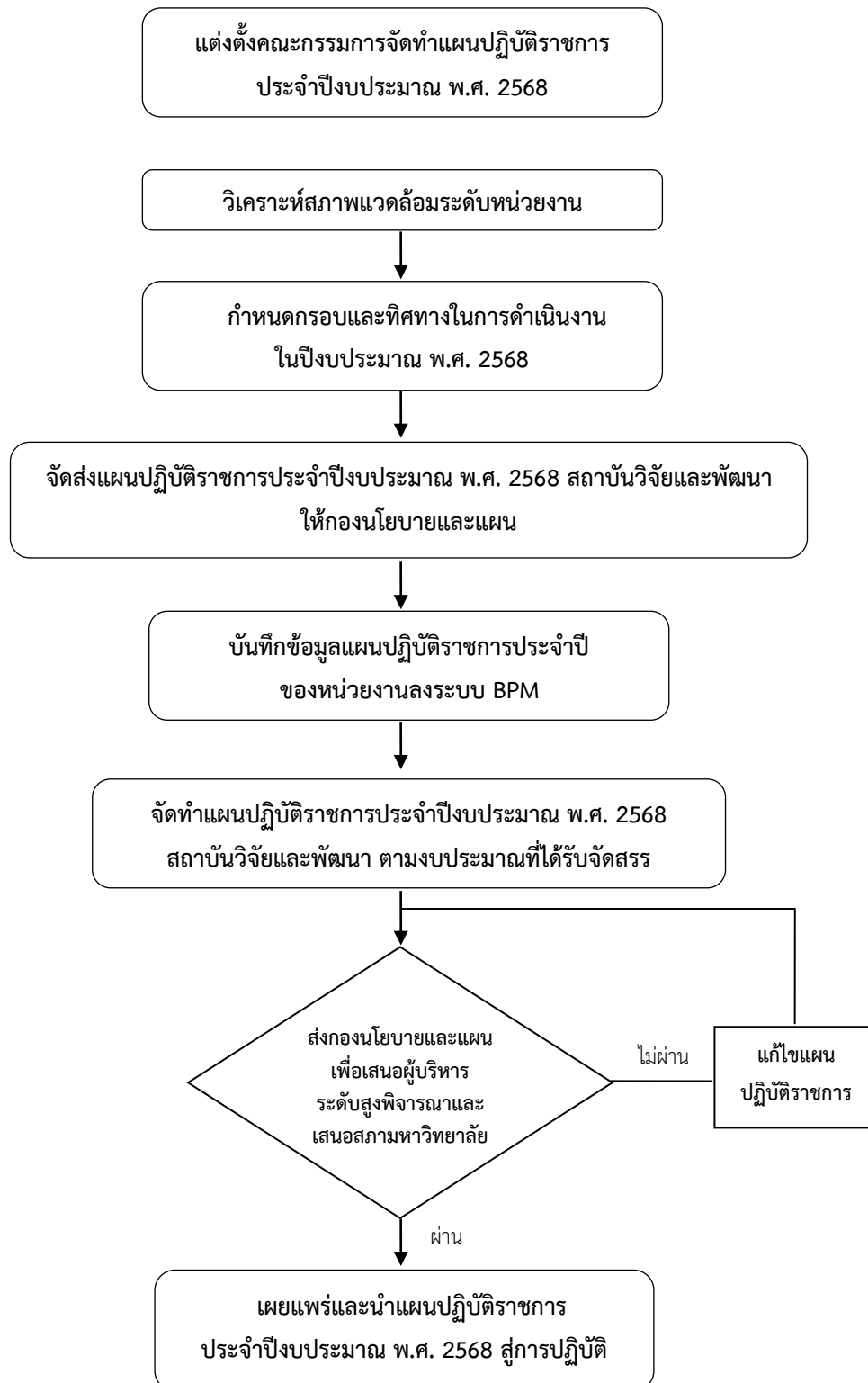
**ยุทธศาสตร์ที่ 3 พัฒนามหาวิทยาลัยให้เป้นแหล่งเรียนรู้ และสร้างประโยชน์ให้กับชุมชน สังคม
วัตถุประสงค์เชิงยุทธศาสตร์ :**

- 3.1 เพื่อให้มหาวิทยาลัยเป้นแหล่งสร้างและพัฒนาผู้ประกอบการ
- 3.2 เพื่อให้ผู้รับบริการของมหาวิทยาลัยเกิดความพึงพอใจในการนำความรู้ที่ได้รับไปต่อยอด
- 3.4 เพื่อให้มีระบบการจัดการที่ดี มีมาตรฐาน และมีประสิทธิภาพในการให้บริการจัดการเรียนรู้
และสร้างประโยชน์ให้กับชุมชน
- 3.5 มีเทคโนโลยีและนวัตกรรมบริการวิชาการของมหาวิทยาลัย เพื่อสร้างแหล่งเรียนรู้และ
ประโยชน์ให้แกชุมชน

ตัวชี้วัด (KPI) :

- 3.1.1 จำนวนผู้ประกอบการที่ได้รับการพัฒนาทักษะ (Up skilling Re-skilling)
- 3.2.1 รอยละความพึงพอใจของผู้รับบริการของมหาวิทยาลัย
- 3.4.1 จำนวนชุมชนที่ได้รับการจัดการเรียนรู้และสร้างประโยชน์อย่างมีประสิทธิภาพ
- 3.5.1 จำนวนเทคโนโลยีและนวัตกรรมในการให้บริการวิชาการแกชุมชน

1.2 ขั้นตอนการจัดทำแผนปฏิบัติราชการประจำปีงบประมาณ พ.ศ. 2568



ภาพที่ 1.1 กระบวนการจัดทำแผนปฏิบัติราชการประจำปีงบประมาณ พ.ศ. 2568

1.3 ประโยชน์ที่คาดว่าจะได้รับ

- 1.3.1 แผนปฏิบัติราชการประจำปีงบประมาณ พ.ศ. 2568 เป็นเครื่องมือที่ช่วยให้เกิดแนวทางปฏิบัติที่ชัดเจน ทำให้การดำเนินการในภารกิจต่างๆ บรรลุเป้าหมายที่วางไว้
- 1.3.2 การใช้จ่ายงบประมาณให้มีประสิทธิภาพและประสิทธิผลเป็นไปตามนโยบายของกระทรวงการอุดมศึกษา วิทยาศาสตร์ วิจัยและนวัตกรรม ของสำนักงานงบประมาณ และรัฐบาล
- 1.3.3 การใช้จ่ายงบประมาณมีประสิทธิภาพและประสิทธิผลสูงขึ้นตามแผนพัฒนามหาวิทยาลัยเทคโนโลยีราชมงคลพระนคร ฉบับที่ 13 (พ.ศ. 2566 - 2570)
- 1.3.4 มหาวิทยาลัยมีการสนับสนุนการพัฒนากำลังคนของประเทศตามพันธกิจหลักของมหาวิทยาลัย ด้านการพัฒนาทุนมนุษย์และการบริหารจัดการด้วยหลักธรรมาภิบาล (Good Governance) หลักคุณธรรม หลักนิติธรรม หลักความโปร่งใส หลักการมีส่วนร่วม หลักความรับผิดชอบ และหลักความคุ้มค่า เพื่อการขับเคลื่อนการพัฒนาประเทศทั้งในดานสังคม เศรษฐกิจ เทคโนโลยี วิจัย และนวัตกรรมไปสู่เป้าหมายที่พึงประสงค์ของชาติ
- 1.3.5 ผลการดำเนินงานตามแผนปฏิบัติราชการประจำปีงบประมาณ พ.ศ. 2568 เป็นประโยชน์ต่อส่วนรวมและต่อประเทศชาติ
- 1.3.6 ผลการดำเนินงานตามแผนปฏิบัติราชการประจำปีงบประมาณ พ.ศ. 2568 เป็นพื้นฐานในการพัฒนาโครงการ/กิจกรรม ในการจัดทำงบประมาณในปีต่อไป

ส่วนที่ 2

บริบทที่เกี่ยวข้องกับแผนปฏิบัติการประจำปีงบประมาณ พ.ศ. 2568

การจัดทำแผนปฏิบัติการประจำปีงบประมาณ พ.ศ. 2568 ได้ดำเนินการวางรากฐานและพิจารณาความสอดคล้องกับยุทธศาสตร์ที่เกี่ยวข้องกับการพัฒนาด้านการศึกษาของประเทศไทย โดยมีรายละเอียดดังนี้

2.1 บริบทภายนอก

2.1.1 ยุทธศาสตร์ชาติ พ.ศ. 2561 - 2580 และแผนแม่บทภายใต้ยุทธศาสตร์ชาติ

กรอบแผนยุทธศาสตร์ชาติได้กำหนดวิสัยทัศน์ยุทธศาสตร์และเป้าหมาย คือ “ประเทศมีความมั่นคง ยั่งยืน เป็นประเทศพัฒนาแล้ว ด้วยการพัฒนาตามปรัชญาเศรษฐกิจพอเพียง”

ความมั่นคง

- การมีความมั่นคงปลอดภัยจากภัยและการเปลี่ยนแปลงทั้งภายในประเทศและภายนอก ประเทศ ในทุกระดับ ทั้งระดับประเทศ สังคม ชุมชน ครัวเรือน และปัจเจกบุคคล และมี ความมั่นคงใน ทุกมิติ ทั้งมิติเศรษฐกิจ สังคม สิ่งแวดล้อม และการเมือง
- ประเทศ มีความมั่นคงในเอกราชและอธิปไตย มีสถาบันชาติ ศาสนา พระมหากษัตริย์ ที่เข้มแข็ง เป็นศูนย์กลางและเป็นที่ยึดเหนี่ยวจิตใจของประชาชน ระบบการเมืองที่มั่นคง เป็นกลไกที่นำไปสู่ การบริหารประเทศที่ต่อเนื่องและโปร่งใสตามหลักธรรมาภิบาล
- สังคม มีความปรองดองและความสามัคคี สามารถผนึกกำลังเพื่อพัฒนาประเทศ ชุมชน มีความ เข้มแข็ง ครอบครัวมีความอบอุ่น
- ประชาชน มีความมั่นคงในชีวิต มีงานและรายได้ที่มั่นคงพอเพียงกับการดำรงชีวิต มีที่อยู่
- อาศัย และความปลอดภัยในชีวิตทรัพย์สิน
- ฐานทรัพยากรและสิ่งแวดล้อม มีความมั่นคงของอาหาร พลังงาน และน้ำ

ความมั่งคั่ง

- ประเทศไทยมีการขยายตัวของเศรษฐกิจอย่างต่อเนื่อง ยกกระดับเข้าสู่กลุ่มประเทศรายได้สูง ความเหลื่อมล้ำของการพัฒนาลดลง ประชากรได้รับผลประโยชน์จากการพัฒนาอย่างเท่าเทียมกัน มากขึ้น
- เศรษฐกิจมีความสามารถในการแข่งขันสูง สามารถสร้างรายได้ทั้งจากภายในและภายนอกประเทศ สร้างฐานเศรษฐกิจและสังคมแห่งอนาคต และเป็นจุดสำคัญของการเชื่อมโยงในภูมิภาค ทั้งการ คมนาคมขนส่ง การผลิต การค้า การลงทุน และการทำธุรกิจ มีบทบาทสำคัญในระดับ ภูมิภาค และระดับโลก เกิดสายสัมพันธ์ทางเศรษฐกิจและการค้าอย่างมีพลัง
- ความสมบูรณ์ในทุนที่จะสามารถสร้างการพัฒนาต่อเนื่อง ได้แก่ ทุนมนุษย์ ทุนทางปัญญา
- ทุนทางการเงิน ทุนที่เป็นเครื่องมือเครื่องจักร ทุนทางสังคม และทุนทรัพยากรธรรมชาติและ สิ่งแวดล้อม

ความยั่งยืน

- การพัฒนาที่สามารถสร้างความเจริญ รายได้ และคุณภาพชีวิตของประชาชนให้เพิ่มขึ้นอย่างต่อเนื่อง ซึ่งเป็นการเจริญเติบโตของเศรษฐกิจที่ไม่ใช่ทรัพยากรธรรมชาติเกินพอดี ไม่สร้างมลภาวะต่อสิ่งแวดล้อมจนเกินความสามารถในการรองรับและเยียวยาของระบบนิเวศน์
- การผลิตและการบริโภคเป็นมิตรกับสิ่งแวดล้อม สอดคล้องกับกฎระเบียบของประชาคมโลก ซึ่งเป็นที่ยอมรับร่วมกัน ความอุดมสมบูรณ์ของทรัพยากรธรรมชาติและสิ่งแวดล้อมมีคุณภาพดีขึ้น คนมีความรับผิดชอบต่อสังคม มีความเอื้ออาทร เสียสละเพื่อผลประโยชน์ส่วนรวม
- มุ่งประโยชน์ส่วนรวมอย่างยั่งยืน ให้ความสำคัญกับการมีส่วนร่วมของประชาชนทุกภาคส่วน เพื่อการพัฒนาในทุกระดับอย่างสมดุล มีเสถียรภาพ และยั่งยืน
- ประชาชนทุกภาคส่วนในสังคมยึดถือและปฏิบัติตามหลักปรัชญาของเศรษฐกิจพอเพียง

ยุทธศาสตร์ชาติ เป็นแผนหลักของการพัฒนาประเทศและเป้าหมายการพัฒนาที่ยั่งยืน (Sustainable Development Goals : SDGs) รวมทั้งการปรับโครงสร้างประเทศไทยไปสู่ประเทศไทย 4.0 โดยใช้ STEM: Science, Technology, Engineering, Mathematics เป็นพื้นฐานในการสร้างผู้ประกอบการด้านเทคโนโลยี (Technoprenuer) ที่เพิ่มมากขึ้น รวมถึงการให้ความสำคัญกับการมีส่วนร่วมของภาคีการพัฒนาทุกภาคส่วน ตามกรอบการพัฒนาในระยะ 20 ปี ดังต่อไปนี้

1. ยุทธศาสตร์ด้านความมั่นคง : รักษาความสงบภายในประเทศ พัฒนาศักยภาพการป้องกันประเทศ บูรณาการความร่วมมือกับต่างประเทศ และปกป้องผลประโยชน์ทรัพยากรธรรมชาติ
2. ยุทธศาสตร์ด้านการสร้างความสามารถในการแข่งขัน : พัฒนาภาคการผลิตและบริการ พัฒนาผู้ประกอบการ และพัฒนาโครงสร้างพื้นฐานทางเศรษฐกิจ
3. ยุทธศาสตร์ด้านการพัฒนาและส่งเสริมศักยภาพมนุษย์ : ปฏิรูปการเรียนรู้ พัฒนาคน ตลอดช่วงชีวิตคนไทยที่มีคุณธรรม มีวินัย เคารพกฎหมาย มีทักษะในศตวรรษที่ 21 สร้างสุขภาวะที่ดี และความอยู่ดีมีสุข
4. ยุทธศาสตร์การสร้างโอกาสและความเสมอภาคทางสังคม : สร้างความมั่นคงในชีวิต และทรัพย์สิน สร้างโอกาสเข้าถึงบริการทางสังคม และความสมานฉันท์
5. ยุทธศาสตร์ด้านการสร้างการเติบโตบนคุณภาพชีวิตที่เป็นมิตรต่อสิ่งแวดล้อม : อนุรักษ์ พื้นฟูทรัพยากรธรรมชาติ วางระบบการจัดการน้ำอย่างบูรณาการ พัฒนาพลังงานที่เป็นมิตรกับสิ่งแวดล้อม
6. ยุทธศาสตร์ด้านการปรับสมดุลและพัฒนาระบบบริหารจัดการภาครัฐ : ระบบบริหารราชการแบบบูรณาการ พัฒนาข้าราชการมืออาชีพ ต่อต้านการทุจริต ปรับปรุงกฎหมาย ระเบียบ ให้มีความชัดเจน ทันสมัย

ประกอบกับแผนแม่บทภายใต้ยุทธศาสตร์ชาติ (พ.ศ. 2561-2580) ซึ่งกำหนดแผนแม่บท 23 ประเด็น ดังนี้ 1.ประเด็นความมั่นคง 2.ประเด็นการต่างประเทศ 3.ประเด็นการเกษตร 4.ประเด็นอุตสาหกรรมและบริการแห่งอนาคต 5.ประเด็นการท่องเที่ยว 6.ประเด็นพื้นที่และเมืองน่าอยู่อัจฉริยะ 7.ประเด็นโครงสร้างพื้นฐาน ระบบโลจิสติกส์ และดิจิทัล 8.ประเด็นผู้ประกอบการและวิสาหกิจขนาดกลางและขนาดย่อมยุคใหม่ 9.ประเด็นเขตเศรษฐกิจพิเศษ 10.ประเด็นการปรับเปลี่ยนค่านิยมและวัฒนธรรม 11.ประเด็นการพัฒนาศักยภาพคนตลอดช่วงชีวิต 12.ประเด็นการพัฒนาการเรียนรู้ 13.ประเด็นการเสริมสร้างให้คนไทยมีสุขภาวะที่ดี 14.ประเด็นศักยภาพการกีฬา 15.ประเด็นพลังทางสังคม 16.ประเด็นเศรษฐกิจฐานราก 17.ประเด็นความเสมอภาคและหลักประกันทางสังคม 18.ประเด็นการเติบโตอย่างยั่งยืน 19.ประเด็นการบริหารจัดการน้ำทั้งระบบ 20.ประเด็นการบริการประชาชน และประสิทธิภาพภาครัฐ 21.ประเด็นการต่อต้านการทุจริตและประพฤติมิชอบ 22.ประเด็นกฎหมายและกระบวนการยุติธรรม 23.ประเด็นการวิจัยและพัฒนานวัตกรรม แผนแม่บทภายใต้ยุทธศาสตร์ชาติ ทั้ง 23 แผนนี้มีผลกระทบแตกต่างกันไป ขึ้นอยู่กับบริบทและการนำไปประยุกต์ใช้ของแต่ละหน่วยงาน เพื่อให้บรรลุพันธกิจและสอดคล้องกับยุทธศาสตร์ชาติ ต่อไป

2.1.2 แผนพัฒนาเศรษฐกิจและสังคมแห่งชาติ ฉบับที่ 13 (พ.ศ. 2566 - 2570)

แผนพัฒนาเศรษฐกิจและสังคมแห่งชาติ ฉบับที่ 13 (พ.ศ. 2566 - 2570) มีสถานะเป็นแผนระดับที่ 2 ซึ่งเป็นกลไกที่สำคัญในการแปลงยุทธศาสตร์ชาติไปสู่การปฏิบัติ และใช้เป็นกรอบสำหรับการจัดทำแผนระดับที่ 3 เพื่อให้การดำเนินงานของภาคีการพัฒนาที่เกี่ยวข้องสามารถสนับสนุนการบรรลุเป้าหมายตามยุทธศาสตร์ชาติ ตามกรอบระยะเวลาที่คาดหวังไว้ได้โดยพระราชบัญญัติสภาพัฒนาการเศรษฐกิจและสังคมแห่งชาติ พ.ศ. 2561 บัญญัติให้แผนพัฒนาเศรษฐกิจและสังคมแห่งชาติ ฉบับที่ 12 มีผลบังคับใช้ถึงวันที่ 30 กันยายน 2565 ส่งผลให้กรอบระยะเวลา 5 ปีของแผนพัฒนาเศรษฐกิจและสังคมแห่งชาติ ฉบับที่ 13 เริ่มต้น ณ วันที่ 1 ตุลาคม 2565 ครอบคลุมปีงบประมาณ พ.ศ. 2566 - 2570 ซึ่งเป็นระยะ 5 ปีที่สองของยุทธศาสตร์ชาติ

ทั้งนี้ การจัดทำแผนพัฒนาฯ ฉบับที่ 13 อยู่บนความตั้งใจที่จะให้แผนมีจุดเน้นและเป้าหมายของการพัฒนาที่เป็นรูปธรรม สามารถบ่งบอกทิศทางการพัฒนาที่ชัดเจนที่ประเทศควรมุ่งไปในระยะ 5 ปีถัดไป โดยเป็นผลที่เกิดจากกระบวนการสังเคราะห์ข้อมูลอย่างรอบด้าน ทั้งสถานะของทุนในมิติต่าง ๆ บทเรียนของการพัฒนาที่ผ่านมา ตลอดจนการเปลี่ยนแปลงของปัจจัยและเงื่อนไขที่จะมีอิทธิพลต่อองค์ประกอบต่าง ๆ ของประเทศ รวมถึงการสนับสนุนให้ภาคีการพัฒนาทุกภาคส่วนเข้ามามีส่วนร่วมในการแลกเปลี่ยนความคิดเห็นอย่างกว้างขวาง ตั้งแต่ในขั้นตอนการกำหนดกรอบทิศทางของแผนไปจนถึงการยกยกร่างแผน

นอกจากนี้ การจัดทำแผนพัฒนาฯ ฉบับที่ 13 ยังอยู่ในช่วงเวลาที่ทั่วโลก รวมถึงประเทศไทยต้องเผชิญกับข้อจำกัดหลากหลายประการที่เป็นผลสืบเนื่องจากสถานการณ์การแพร่ระบาดของโควิด-19 ซึ่งไม่เพียงแต่ก่อให้เกิดการเจ็บป่วยและเสียชีวิตของประชากร แต่ยังส่งผลให้เกิดเงื่อนไขทางเศรษฐกิจและการดำเนินชีวิตของประชาชนทุกกลุ่ม นอกจากนี้ ในระยะของแผนพัฒนาฯ ฉบับที่ 13 ยังเป็นช่วงเวลาที่แนวโน้มของการพัฒนาของเทคโนโลยีอย่างก้าวกระโดด การเปลี่ยนแปลงสภาพภูมิอากาศที่มีความรุนแรงเพิ่มขึ้น การเป็นสังคมสูงวัยของประเทศไทยและหลายประเทศทั่วโลก ตลอดจนการเปลี่ยนแปลงด้านภูมิรัฐศาสตร์ระหว่างประเทศ ดังนั้น การขับเคลื่อนการพัฒนาประเทศท่ามกลางกระแสแนวโน้มการเปลี่ยนแปลงดังกล่าว จึงต้องให้ความสำคัญกับการเสริมสร้างความเข้มแข็งจากภายในให้สามารถเติบโตต่อไปได้อย่างมั่นคง ท่ามกลางความผันแปรที่เกิดขึ้นรอบด้าน และคำนึงถึงผลประโยชน์ของประเทศทั้งทางเศรษฐกิจ สังคม และสิ่งแวดล้อมอย่างยั่งยืน

ในการกำหนดทิศทางของแผนพัฒนาฯ ฉบับที่ 13 ให้ประเทศสามารถก้าวข้ามความท้าทายต่าง ๆ เพื่อให้ “ประเทศไทยมีความมั่นคง มั่งคั่ง ยั่งยืน เป็นประเทศพัฒนาแล้ว ด้วยการพัฒนาตามหลักปรัชญาของเศรษฐกิจพอเพียง” ตามเจตนารมณ์ของยุทธศาสตร์ชาติ ได้อาศัยหลักการและแนวคิด 4 ประการ ดังนี้

1. หลักปรัชญาของเศรษฐกิจพอเพียง โดยสืบสาน รักษา ต่อยอดการพัฒนาตามหลักปรัชญาของเศรษฐกิจพอเพียง ผ่านการกำหนดทิศทางการพัฒนาประเทศอย่างมีเหตุผล ความพอประมาณ ภูมิคุ้มกันบนฐานของความรู้ คุณธรรม และความเพียร โดยคำนึงถึงความสอดคล้องกับสถานการณ์และเงื่อนไขระดับประเทศและระดับโลกทั้งในปัจจุบันและอนาคตอันใกล้ และศักยภาพของทุนทางเศรษฐกิจ ทุนทางสังคม และทุนทางทรัพยากรธรรมชาติและสิ่งแวดล้อมของประเทศ ให้ความสำคัญกับการเสริมสร้างความสมดุลในมิติต่าง ๆ ทั้งความสมดุลระหว่างการพัฒนาความสามารถในการแข่งขันกับต่างประเทศกับความสามารถในการพึ่งตนเองได้อย่างมั่นคง ความสมดุลของการกระจายโอกาสเพื่อลดความเหลื่อมล้ำระหว่างกลุ่มคนและพื้นที่ และความสมดุลทางธรรมชาติเพื่อให้คนอยู่ร่วมกับทรัพยากรธรรมชาติและสิ่งแวดล้อมได้อย่างยั่งยืน รวมถึงการบริหารจัดการองค์ประกอบต่าง ๆ ของประเทศให้พร้อมรับกับความเสี่ยงที่เกิดจากการเปลี่ยนแปลงทั้งภายในและภายนอกประเทศ นอกจากนี้ในการวางแผนและการขับเคลื่อนแผนไปสู่การปฏิบัติต้องอาศัยองค์ความรู้ทางวิชาการที่รอบด้านและพิจารณาด้วยความรอบคอบ ควบคู่กับการยึดถือผลประโยชน์ของประชาชนส่วนรวมเป็นที่ตั้ง และมุ่งมั่นผลักดันให้การพัฒนารุดลู่เป้าหมายที่ตั้งไว้

2. การสร้างความสามารถในการ “ล้มแล้ว ลุกไว” โดยมุ่งเน้นการพัฒนาใน 3 ระดับ ประกอบด้วย (1) การพร้อมรับ หรือ ระดับ “อยู่รอด” ในการแก้ไขข้อ กัดหรือจุดอ่อนที่มีอยู่ ซึ่งเป็นผลให้ประชาชน ประสบความยากลำบากในการดำรงชีวิต หรือทำให้ประเทศมีความเปราะบางต่อการเปลี่ยนแปลงจากภายนอกและภายใน รวมถึงการสร้างความพร้อมในทุกะดับในการรับมือกับสภาวะวิกฤติที่อาจเกิดขึ้นให้สามารถฟื้นคืนสู่ภาวะปกติได้อย่างรวดเร็ว (๒) การปรับตัว หรือ ระดับ “พอเพียง” ในการปรับเปลี่ยนปัจจัยที่จำเป็นเพื่อเสริมสร้างความมั่นคงทางเศรษฐกิจ สังคม และสิ่งแวดล้อม ตั้งแต่ในระดับครอบครัว ชุมชนพื้นที่ และประเทศ รวมถึงปรับทิศทาง รูปแบบ และแนวทางการพัฒนาให้สอดคล้องกับกระแสการเปลี่ยนแปลงของโลกยุคใหม่ และ (๓) การเปลี่ยนแปลงเพื่อพร้อมเติบโตอย่างยั่งยืน หรือ ระดับ “ยั่งยืน” ในการผลักดันให้เกิดการเปลี่ยนแปลงเชิงโครงสร้างในมิติต่าง ๆ เพื่อเสริมสร้างความสามารถของบุคคลและสังคมในการพัฒนาอย่างต่อเนื่อง รวมทั้งเพื่อสนับสนุนให้ประเทศสามารถเติบโตได้อย่างมีคุณภาพและยั่งยืน

3. เป้าหมายการพัฒนาอย่างยั่งยืนของสหประชาชาติ โดยกำหนดทิศทางการพัฒนาที่อยู่บนพื้นฐานของแนวคิด “ไม่ทิ้งใครไว้ข้างหลัง” มุ่งเสริมสร้างคุณภาพชีวิตที่ดีให้กับประชาชนทุกกลุ่ม ทั้งในมิติของการมีปัจจัยที่จำเป็นสำหรับการดำรงชีวิตขั้นพื้นฐานที่เพียงพอ การมีสภาพแวดล้อมที่ดี การมีปัจจัยสนับสนุนให้มีสุขภาพที่สมบูรณ์ทั้งทางร่างกายและจิตใจ การมีโอกาสที่จะใช้ศักยภาพของตนในการสร้างความเป็นอยู่ที่ดี และการมุ่งส่งต่อทรัพยากรธรรมชาติและสิ่งแวดล้อมที่ดีไปยังคนรุ่นต่อไป

4. การพัฒนาเศรษฐกิจชีวภาพ เศรษฐกิจหมุนเวียน เศรษฐกิจสีเขียว โดยให้ความสำคัญกับการประยุกต์ใช้องค์ความรู้ทางด้านวิทยาศาสตร์ เทคโนโลยีสมัยใหม่ และความคิดสร้างสรรค์ เพื่อสร้างมูลค่าเพิ่มทางเศรษฐกิจ ควบคู่กับการรักษาความสมดุลระหว่างการอนุรักษ์และการใช้ประโยชน์จากฐานทรัพยากรธรรมชาติและความหลากหลายทางชีวภาพ รวมถึงการปรับเปลี่ยนรูปแบบการผลิต การให้บริการและการบริโภคเพื่อลดผลกระทบต่อสิ่งแวดล้อม

2.1.3 นโยบายของรัฐบาลที่สอดคล้องกับการพัฒนาสถาบันการศึกษา

นโยบายหลักของ พล.อ.ประยุทธ์ จันทร์โอชา นายกรัฐมนตรี ประกอบด้วย

- 1) ปกป้องและเชิดชูสถาบันพระมหากษัตริย์
- 2) สร้างความมั่นคงและความปลอดภัยของประเทศ และความสงบสุขของประเทศ
- 3) ทำนุบำรุงศาสนา ศิลปะและวัฒนธรรม
- 4) การสร้างบทบาทของไทยในเวทีโลก
- 5) การพัฒนาเศรษฐกิจและความสามารถในการแข่งขันของไทย
- 6) การพัฒนาพื้นที่เศรษฐกิจและการกระจายความเจริญสู่ภูมิภาค
- 7) การพัฒนาสร้างความเข้มแข็งจากฐานราก
- 8) การปฏิรูปกระบวนการเรียนรู้และการพัฒนาศักยภาพของคนไทยทุกช่วงวัย
- 9) การพัฒนาระบบสาธารณสุขและหลักประกันทางสังคม
- 10) การฟื้นฟูทรัพยากรธรรมชาติและการรักษาสิ่งแวดล้อมเพื่อสร้างการเติบโตอย่างยั่งยืน
- 11) การปฏิรูปการบริหารจัดการภาครัฐ
- 12) การป้องกันและปราบปรามการทุจริตและประพฤติมิชอบ และกระบวนการยุติธรรม

นโยบายหลักของรัฐบาลที่สอดคล้องกับนโยบายหลักและพันธกิจของมหาวิทยาลัย มีดังนี้

นโยบายหลักที่ 3) ทำนุบำรุงศาสนาและวัฒนธรรม โดยส่งเสริมวัฒนธรรมและเอกลักษณ์ของชาติ โดยอนุรักษ์ ฟื้นฟู และเผยแพร่ประวัติศาสตร์ วัฒนธรรม ขนบธรรมเนียม ศิลปะ ประเพณี ภูมิปัญญา ภาษาไทย และภาษาถิ่นที่มีอัตลักษณ์และความหลากหลายผ่านช่องทางต่าง ๆ เพื่อให้เกิดความภาคภูมิใจในเอกลักษณ์

ของชาติ พร้อมทั้งสนับสนุนการสร้างสรรค์ศิลปวัฒนธรรมและภูมิปัญญาไทย ปลูกฝังค่านิยมและวัฒนธรรมที่ดี ทั้งด้านคุณธรรม จริยธรรม กตัญญู ความซื่อสัตย์ การมีวินัย เคารพกฎหมาย มีจิตสาธารณะและการมีส่วนร่วม ทำประโยชน์ให้ประเทศ และเป็นพลเมืองที่ดี โดยส่งเสริมให้สถาบันการศึกษา ภาคประชาสังคม และชุมชน เป็นฐานในการบ่มเพาะ ส่งเสริมให้ภาคเอกชนดำเนินธุรกิจอย่างมีธรรมาภิบาล สร้างความตระหนักในค่านิยมที่ดี รวมไปถึง ทำนุบำรุงศาสนาให้มีความเข้มแข็ง สร้างความรู้ ความเข้าใจในขนบธรรมเนียม ประเพณี วัฒนธรรมของประเทศเพื่อนบ้าน ยอมรับและเคารพในประเพณี วัฒนธรรมของกลุ่มชาติพันธุ์ และชาวต่างชาติที่มีความหลากหลาย ในลักษณะพหุสังคมที่อยู่ร่วมกัน โดยสนับสนุนการเรียนรู้ภาษาต่างประเทศ ควบคู่กับการส่งเสริม สร้างสรรค์งานศิลปวัฒนธรรมที่เป็นสากล เพื่อการเป็นส่วนหนึ่งของประชาคมโลก

นโยบายหลักที่ 5) การพัฒนาเศรษฐกิจและความสามารถในการแข่งขันของไทย ด้วยการขับเคลื่อน เศรษฐกิจยุคใหม่ ที่ต้องอาศัยการพัฒนาโครงสร้างพื้นฐานด้านวิทยาศาสตร์ เทคโนโลยี การวิจัยและ พัฒนา และนวัตกรรมที่นำมาเชื่อมโยงกันแต่ละศาสตร์เข้าด้วยกัน ต่อยอดจากผลการวิจัยให้นำไปใช้ในเชิง พาณิชยได้ มีกลไกดำเนินการที่บูรณาการทั้งระบบ เพื่อสนับสนุนการพัฒนาอุตสาหกรรมและบริการ ให้มีขีด ความสามารถในการแข่งขันที่สูงขึ้น สร้างระบบจัดการข้อมูล รองรับการบริหารจัดการงานวิจัยอย่างมี ประสิทธิภาพ ผ่านการบูรณาการและเชื่อมโยงระบบงานวิจัยของหน่วยงานต่าง ๆ ที่เกี่ยวข้อง เพื่อสร้างความ เป็นเอกภาพในการส่งเสริมการดำเนินงานด้านการวิจัยที่ต่อยอด ไปสู่การสร้างนวัตกรรมของประเทศ รวมทั้ง การปรับปรุงกฎระเบียบให้เอื้อต่อการต่อยอดงานวิจัย ส่งเสริมเพิ่มมูลค่าในเชิงพาณิชย์ มุ่งเน้นการพัฒนาระบบ คุณภาพและมาตรฐานที่เป็นปัจจัยนำไปสู่การสร้างงานวิจัยและนวัตกรรมที่มีมูลค่าสูง และเปิดโอกาสให้ ผู้ประกอบการขนาดกลางและขนาดย่อมยุคใหม่ของไทยสามารถทำงานร่วมกับนักวิจัยในมหาวิทยาลัยหรือ สถาบันวิจัยและพัฒนาปัจจัยแวดล้อมอื่น ๆ ให้เอื้อต่อการพัฒนาเทคโนโลยีขั้นสูง

นโยบายหลักที่ 8) การปฏิรูปกระบวนการเรียนรู้และการพัฒนาศักยภาพของไทยทุกช่วงวัยให้มีความ พร้อมในการดำรงชีวิตในศตวรรษที่ 21 เพื่อเป็นพลังขับเคลื่อนการพัฒนาประเทศให้ก้าวไปข้างหน้าอย่างมี แบบแผนได้อย่างมีประสิทธิภาพ ด้วยการพัฒนาบัณฑิตพันธุ์ ใหม่ โดยเริ่มจากการปรับรูปแบบการเรียนรู้ การ สอนเพื่อพัฒนาทักษะและอาชีพ ปรับโครงสร้างหลักสูตรการศึกษาให้ทันสมัย มีการนำเทคโนโลยีและการ เรียนรู้ผ่านประสบการณ์จริงเข้ามามีส่วนในการจัดการเรียนการสอน และปรับระบบดึงดูด การคัดเลือก การ ผลิตและพัฒนาอาจารย์ นำไปสู่การมีบุคลากรทางการศึกษาที่มีสมรรถนะสูง สามารถออกแบบและจัดระบบ การสร้างความรู้ สร้างวินัย สร้างแรงบันดาลใจ ด้วยการสอนในเชิงแสดงความคิดเห็นให้มากขึ้น ควบคู่กับ หลักการทางวิชาการ บูรณาการกับการทำงานเพื่อพัฒนาสมรรถนะของผู้เรียนทั้งในฐานความรู้และระบบ ความคิดในลักษณะสหวิทยาการ และตรงกับความต้องการของประเทศในอนาคต สามารถปฏิบัติงานได้จริง และสามารถบริหารจัดการการเรียนรู้ของตนเองได้ รวมถึงมีทักษะด้านภาษาอังกฤษและภาษาที่สามที่สามารถ สื่อสารและแสวงหาความรู้ได้ มีความพร้อมทั้งทักษะความรู้ ทักษะอาชีพ และทักษะชีวิตก่อนเข้าสู่ ตลาดแรงงาน รวมทั้งเร่งรัด และขยายผลระบบคุณวุฒิวิชาชีพ การยกระดับฝีมือแรงงานในกลุ่มอุตสาหกรรมที่ มีศักยภาพ ด้วยการวิจัยและพัฒนานวัตกรรมที่ตอบโจทย์การพัฒนาประเทศ เพื่อขจัดปัญหาความเหลื่อมล้ำ และความยากจน ยกกระดับคุณภาพชีวิตของประชาชน โดยมุ่งเน้นการพัฒนานวัตกรรมเชิงสังคมและนวัตกรรม ในเชิงพื้นที่ที่สามารถช่วยแก้ปัญหาความเหลื่อมล้ำ สร้างโอกาสสำหรับผู้ด้อยโอกาส และยกระดับคุณภาพชีวิต ผู้สูงวัยควบคู่ไปกับการพัฒนาทรัพยากรมนุษย์ให้พร้อมสำหรับโลกยุคดิจิทัลและอุตสาหกรรม 4.0 ตามความ เหมาะสมได้อย่างเป็นรูปธรรมรวมทั้งการสร้างนักวิจัยมีอาชีพและนวัตกรรมที่สามารถสร้างมูลค่าเพิ่มและ ยกกระดับงานวิจัย ส่งเสริมศักยภาพด้านเทคโนโลยีและนวัตกรรมของประเทศ

โดยรัฐบาลได้กำหนดเรื่องเร่งด่วนที่ต้องดำเนินการ เพื่อบรรเทาปัญหาและลดผลกระทบกับประชาชน และระบบเศรษฐกิจ ดังนี้ นโยบายเร่งด่วน 12 เรื่อง ดังนี้

- 1) การแก้ไขปัญหาในการดำรงชีวิตของประชาชน
- 2) การปรับปรุงระบบสวัสดิการและพัฒนาคุณภาพชีวิตของประชาชน
- 3) มาตรการเศรษฐกิจเพื่อรองรับความผันผวนของเศรษฐกิจโลก
- 4) การให้ความช่วยเหลือเกษตรกรและพัฒนานวัตกรรม
- 5) การยกระดับศักยภาพของแรงงาน
- 6) การวางรากฐานระบบเศรษฐกิจของประเทศสู่อนาคต
- 7) การเตรียมคนไทยสู่ศตวรรษที่ 21
- 8) การแก้ไขปัญหาทุจริตและประพฤติมิชอบในวงราชการทั้งฝ่ายการเมืองและฝ่ายราชการประจำ
- 9) การแก้ไขปัญหาหายาเสพติดและสร้างความสงบสุขในพื้นที่ชายแดนภาคใต้
- 10) การพัฒนาระบบการให้บริการประชาชน
- 11) การจัดเตรียมมาตรการรองรับภัยแล้งและอุทกภัย
- 12) การสนับสนุนให้มีการศึกษา การรับฟังความเห็นของประชาชนและการดำเนินการเพื่อแก้ไขเพิ่มเติมรัฐธรรมนูญ

นโยบายหลักและพันธกิจของมหาวิทยาลัย มีดังนี้

นโยบายเร่งด่วนเรื่องที่ 5) การยกระดับศักยภาพของแรงงาน ยกย่องได้ค่าแรง ด้วยการพัฒนาทักษะฝีมือแรงงาน เพื่อนำไปสู่การเพิ่มประสิทธิภาพแรงงาน สามารถจูงใจให้แรงงานพัฒนาตนเอง เพื่อปรับปรุงเพิ่มทักษะที่มีทัศนคติที่ดีต่อการประกอบอาชีพ หรือสามารถเปลี่ยนสายอาชีพให้ตรงกับความต้องการของตลาดแรงงาน อุตสาหกรรมเป้าหมาย และความก้าวหน้าของเทคโนโลยีที่ทันสมัย

นโยบายเร่งด่วนเรื่องที่ 7) การเตรียมคนไทยสู่ศตวรรษที่ 21 ด้วยการสร้างแพลตฟอร์มเพื่อการเรียนรู้ใหม่ ในระบบดิจิทัล ปรับปรุงรูปแบบการเรียนรู้มุ่งสู่ระบบการเรียนการสอนวิทยาศาสตร์ เทคโนโลยีด้านวิศวกรรม คณิตศาสตร์ โปรแกรมเมอร์ และภาษาต่างประเทศ ส่งเสริมการพัฒนาหลักสูตรออนไลน์ของสถาบันการศึกษาต่าง ๆ ให้ทันต่อบริบทการเปลี่ยนแปลงของประเทศ

2.1.4 แผนการศึกษาแห่งชาติ พ.ศ. 2560 - 2579

คณะรัฐมนตรี เห็นชอบแผนการศึกษาแห่งชาติ พ.ศ. 2560 - 2579 เมื่อวันที่ 14 มีนาคม 2560 โดยจัดทำเป็นแผนระยะ 20 ปี เพื่อให้สอดคล้องกับยุทธศาสตร์ชาติ 20 ปี กำหนดแนวคิดหลักสำหรับการจัดการศึกษาเพื่อปวงชน (Education for All) เพื่อความเท่าเทียมและทั่วถึง (Inclusive Education) บนหลักปรัชญาของเศรษฐกิจพอเพียง (Sufficiency Economy) รวมทั้ง การมีส่วนร่วมของทุกภาคส่วนของสังคม (All for Education) แผนการศึกษาแห่งชาติกำหนดวิสัยทัศน์ให้ “คนไทยทุกคนได้รับการศึกษาและเรียนรู้ตลอดชีวิตอย่างมีคุณภาพ ดำรงชีวิตอย่างเป็นสุข สอดคล้องกับหลักปรัชญาของเศรษฐกิจพอเพียง และการเปลี่ยนแปลงของโลกศตวรรษที่ 21” เพื่อให้บรรลุวิสัยทัศน์และจุดมุ่งหมายในการจัดการศึกษา ดังกล่าวข้างต้น แผนการศึกษาแห่งชาติได้วางเป้าหมายไว้ 2 ด้าน คือ

- เป้าหมายด้านผู้เรียน (Learner Aspirations) โดยมุ่งพัฒนาผู้เรียนทุกคนให้มีคุณลักษณะ และทักษะการเรียนรู้ในศตวรรษที่ 21
- เป้าหมายของการจัดการศึกษา (Aspirations) 5 ประการ 1. ประชากรทุกคนเข้าถึงการศึกษาที่มีคุณภาพและมีมาตรฐานอย่างทั่วถึง (Access) 2. ผู้เรียนทุกคน ทุกกลุ่มเป้าหมายได้รับบริการการศึกษาที่มีคุณภาพตามมาตรฐานอย่างเท่าเทียม (Equity) 3. ระบบการศึกษาที่มีคุณภาพ สามารถพัฒนาผู้เรียนให้บรรลุขีดความสามารถเต็มตามศักยภาพ (Quality) 4. ระบบการบริหารจัดการศึกษาที่มีประสิทธิภาพ เพื่อการลงทุนทางการศึกษาที่คุ้มค่าและบรรลุเป้าหมาย (Efficiency) 5. ระบบการศึกษาที่สนองตอบและก้าวทันการเปลี่ยนแปลงของโลกที่เป็นพลวัตและบริบทที่เปลี่ยนแปลง (Relevancy)

2.1.5 พระราชบัญญัติกระทรวงการอุดมศึกษา วิทยาศาสตร์ วิจัยและนวัตกรรม

กฎหมายการอุดมศึกษา พ.ศ. 2562 ประกาศในราชกิจจานุเบกษา เมื่อวันที่ 1 พฤษภาคม 2562 มีผลใช้บังคับตั้งแต่วันที่ 2 พฤษภาคม 2562 โดยเหตุผลและความสำคัญ คือ ให้สถาบันอุดมศึกษามีบทบาทสำคัญในการเสริมสร้างพื้นฐานของการพัฒนากำลังคนของประเทศ และการขับเคลื่อนประเทศไทยให้มีความเจริญก้าวหน้าตามนโยบายของรัฐบาล ประกอบกับปัจจุบันมีการจัดตั้งสถาบันอุดมศึกษาเพิ่มขึ้นเป็นจำนวนมาก รวมทั้งมีการจัดการด้านการอุดมศึกษาที่หลากหลาย เพื่อให้การจัดการอุดมศึกษาและการพัฒนาบุคลากรของประเทศเป็นไปอย่างมีคุณภาพและมาตรฐานทัดเทียมนานาชาติ สมควรส่งเสริมให้สถาบันอุดมศึกษามีระบบจัดการที่มีประสิทธิภาพ มีความเป็นอิสระทางวิชาการ สามารถพัฒนาผู้เรียนให้มีความคิดริเริ่มสร้างสรรค์ มีองค์ความรู้ทางวิชาการในแขนงต่าง ๆ ทันต่อการเปลี่ยนแปลงของโลก มีการวิจัย และการสร้างนวัตกรรมให้แก่กลุ่มอุตสาหกรรมเป้าหมาย ตลอดจนสามารถถ่ายทอดเทคโนโลยีไปสู่ภาคส่วนต่าง ๆ อย่างเหมาะสมเพื่อสร้างความเป็นเลิศในวิชาการและมีทักษะขั้นสูงในการประกอบวิชาชีพ สามารถตอบสนองความต้องการของภาครัฐและภาคเอกชนได้อย่างแท้จริง และส่งเสริมให้ผู้เรียนสามารถพัฒนาตนเองให้เป็นมนุษย์ที่สมบูรณ์ทั้งร่างกาย จิตใจ สติปัญญา มีคุณธรรม จริยธรรม และจิตสำนึกรับผิดชอบต่อสังคม เพื่อลดความเหลื่อมล้ำ และแก้ไขปัญหาให้สังคมส่วนรวมได้ อันจะนำความเจริญก้าวหน้าต่อไปได้

2.1.6 ยุทธศาสตร์การจัดสรรงบประมาณรายจ่ายประจำปีงบประมาณ พ.ศ. 2568

ยุทธศาสตร์การจัดสรรงบประมาณรายจ่ายประจำปีงบประมาณ พ.ศ. 2568 ได้จัดทำขึ้นให้สอดคล้องกับยุทธศาสตร์ชาติ(พ.ศ. 2561 – 2580) แผนแม่บทภายใต้ยุทธศาสตร์ชาติ (พ.ศ. 2561 – 2580) แผนพัฒนาเศรษฐกิจและสังคมแห่งชาติ ฉบับที่ 13 (พ.ศ. 2566 - 2570) นโยบายและแผนระดับชาติว่าด้วยความมั่นคงแห่งชาติ (พ.ศ. 2566 - 2570) แผนการปฏิรูปประเทศ (ฉบับปรับปรุง) และนโยบายรัฐบาล โดยมุ่งให้ความสำคัญเป็นลำดับแรกกับประเด็นการพัฒนาที่ต้องเร่งดำเนินการเพื่อให้บรรลุ 13 หมุดหมายการพัฒนาตามแผนพัฒนาฯ ฉบับที่ 13 ยุทธศาสตร์การจัดสรรงบประมาณรายจ่ายประจำปี งบประมาณ พ.ศ. 2568 ประกอบด้วย 6 ยุทธศาสตร์ และรายการค่าดำเนินการภาครัฐ ดังนี้

1. ยุทธศาสตร์ด้านความมั่นคง
2. ยุทธศาสตร์ด้านการสร้างความสามารถในการแข่งขัน
3. ยุทธศาสตร์ด้านการพัฒนาและเสริมสร้างศักยภาพทรัพยากรมนุษย์
4. ยุทธศาสตร์ด้านการสร้างโอกาสและความเสมอภาคทางสังคม
5. ยุทธศาสตร์ด้านการสร้างการเติบโตบนคุณภาพชีวิตที่เป็นมิตรต่อสิ่งแวดล้อม
6. ยุทธศาสตร์ด้านการปรับสมดุลและพัฒนาระบบการบริหารจัดการภาครัฐ และรายการ

ค่าดำเนินการภาครัฐ

ยุทธศาสตร์การจัดสรรงบประมาณรายจ่ายประจำปีงบประมาณ พ.ศ. 2568 มีความสอดคล้องกับการดำเนินงานของมหาวิทยาลัย มีดังนี้

■ ยุทธศาสตร์ด้านการสร้างความสามารถในการแข่งขัน ด้านการวิจัยและพัฒนานวัตกรรม เพื่อขับเคลื่อนการพัฒนาเศรษฐกิจและสังคมของประเทศให้เจริญเติบโตอย่างยั่งยืน พร้อมรองรับการเปลี่ยนแปลงและความท้าทายใหม่ที่จะเกิดขึ้นในอนาคตด้วยการวิจัยและพัฒนานวัตกรรม โดยมุ่งเน้นการเร่งรัดและผลักดันให้ภาครัฐและเอกชนนำผลการวิจัยและพัฒนานวัตกรรมไปใช้ได้จริงอย่างเป็นรูปธรรม ส่งเสริมให้คนไทยมีสมรรถนะและทักษะสูงเพียงพอในการพลิกโฉมประเทศ เสริมสร้างความสามารถในการแข่งขันของประเทศด้วยเศรษฐกิจสร้างคุณค่าและเศรษฐกิจสร้างสรรค์ เพิ่มความมั่นคงของเศรษฐกิจฐานรากเพื่อให้พึ่งพาตนเองได้อย่างยั่งยืน ตอบโจทย์ปัญหาท้าทายสังคม สร้างความเป็นธรรมและลดความเหลื่อมล้ำ รวมทั้งการอนุรักษ์และ

พื้นที่ทรัพยากรธรรมชาติและสิ่งแวดล้อม ให้ปรับตัวได้ทันต่อพลวัตการเปลี่ยนแปลงของโลก และด้านการพัฒนาศักยภาพด้านวิทยาศาสตร์ เทคโนโลยี และนวัตกรรม เพื่อให้ประเทศไทยพัฒนาไปสู่การเป็นสังคมที่อยู่บนเศรษฐกิจฐานความรู้ โดยพัฒนาโครงสร้างพื้นฐานด้านวิทยาศาสตร์ เทคโนโลยี พัฒนามาตรฐานระบบคุณภาพและการวิเคราะห์ทดสอบที่เป็นที่ยอมรับตามข้อตกลงระหว่างประเทศและสอดคล้องกับอุตสาหกรรมในปัจจุบันและอนาคต ส่งเสริมการถ่ายทอดเทคโนโลยี การวิจัยและพัฒนา รวมทั้ง การผลิตและการพัฒนาบุคลากรด้านวิทยาศาสตร์และเทคโนโลยี

■ ยุทธศาสตร์ด้านการพัฒนาและเสริมสร้างศักยภาพทรัพยากรมนุษย์ ด้านการพัฒนาศักยภาพคนตลอดช่วงชีวิต งบประมาณ 31,699.5 ล้านบาท เพื่อให้คนไทยทุกช่วงวัยได้รับการพัฒนาอย่างสมดุล ทั้งด้านร่างกาย สติปัญญา คุณธรรม และจริยธรรม โดยมุ่งเน้นให้เด็กและเยาวชนมีพัฒนาการและทักษะที่เหมาะสมตามช่วงวัย ด้วยการสนับสนุนอาหารเสริม (นม) ไม่น้อยกว่า 1.47 ล้านคน อาหารกลางวัน ไม่น้อยกว่า 487,800 คน ส่งเสริมการศึกษาและการเรียนรู้ตลอดชีวิต พัฒนาทักษะและสมรรถนะแรงงานให้สอดคล้องกับความต้องการของอุตสาหกรรมเป้าหมาย โดยแรงงานได้รับการฝึกฝีมือ ไม่น้อยกว่า 75,300 คน รวมทั้งส่งเสริมให้ผู้สูงอายุเข้าร่วมกิจกรรม พัฒนาทักษะอาชีพให้เป็นผู้สูงอายุที่มีศักยภาพ สามารถประกอบอาชีพและพึ่งพาตนเองได้ และด้านการพัฒนาและเสริมสร้างศักยภาพทรัพยากรมนุษย์ เพื่อพัฒนาคนไทยทุกช่วงวัย และส่งเสริมผู้เรียนทุกกลุ่มให้ได้รับการพัฒนาความรู้ ทักษะ มีความเป็นเลิศทางวิชาการ พัฒนาเครือข่ายเทคโนโลยีสารสนเทศและระบบฐานข้อมูลทางการศึกษา รวมพัฒนาทักษะแรงงานให้ก้าวทันการเปลี่ยนแปลงของโลก อย่างน้อย 23,000 คน และให้ประชาชนทุกกลุ่มมีโอกาสได้เรียนรู้และฝึกอาชีพจากโครงการศูนย์ฝึกอาชีพชุมชน ไม่น้อยกว่า 400,000 คน เพื่อให้เกิดการพัฒนาตนเองอย่างต่อเนื่อง

และด้านแผนงานบุคลากรภาครัฐ เพื่อเป็นค่าใช้จ่ายสำหรับเงินเดือน ค่าจ้างประจำ ค่าจ้างชั่วคราว ค่าตอบแทนพนักงานราชการ เงินเบี้ยหวัด บำเหน็จ บำนาญ เงินช่วยเหลือข้าราชการ ลูกจ้าง และ พนักงานของรัฐ เงินเลื่อนเงินเดือน และเงินปรับวุฒิข้าราชการ เงินสำรอง เงินสมทบ และเงินชดเชยของข้าราชการ เงินสมทบของลูกจ้างประจำ รวมทั้งค่าใช้จ่ายตามสิทธิและข้อกำหนดตามกฎหมายของบุคลากรภาครัฐ เพื่อให้การบริหารจัดการทรัพยากรบุคลากรภาครัฐมีประสิทธิภาพและเกิดความคุ้มค่าในการดำเนินการกิจการภาครัฐ ตลอดจนสามารถดำเนินชีวิตได้อย่างสมดุล

2.2 บริบทภายใน

2.2.1 การวิเคราะห์สถานการณ์ (SWOT Analysis)

การวิเคราะห์สถานการณ์ (SWOT Analysis) เป็นการวิเคราะห์สภาพแวดล้อมภายในและภายนอกที่ส่งผลกระทบต่อการทำงานของสถาบันวิจัยและพัฒนา ได้แก่

จุดแข็ง (Strengths) และจุดอ่อน (Weaknesses) ของสถาบันวิจัยและพัฒนา

รหัส	ประเด็น
S1	ผู้บริหารมีคุณวุฒิและประสบการณ์เชี่ยวชาญด้านงานวิจัย งานบริการวิชาการ รวมถึงมีเครือข่ายเพื่อพัฒนาความร่วมมือจำนวนมาก
S2	มีภาคีเครือข่ายด้านงานวิจัยและงานบริการวิชาการทั้งภาครัฐและภาคเอกชนที่เข้มแข็ง
S3	มีระบบเทคโนโลยีสารสนเทศที่สามารถสนับสนุนงานวิจัยและงานบริการวิชาการได้อย่างถูกต้อง รวดเร็ว และทันสมัย
S4	มีวารสารวิชาการและวิจัย มทร.พระนคร สาขาวิทยาศาสตร์และเทคโนโลยี ระดับชาติของศูนย์การอ้างอิงวารสารไทย กลุ่มที่ 1 (Thai-Journal Citation Index Center - TCI) และเป็นวารสารที่ได้รับการคัดเลือกเข้าสู่ฐานข้อมูล ASEAN Citation Index (ACI)
S5	บุคลากรสถาบันวิจัยและพัฒนาที่มีทีมงานที่เข้มแข็ง ระบบการปฏิบัติงานในลักษณะร่วมมือร่วมใจ (Teamwork) และมีอาชีพด้านวิจัย บริการวิชาการ
S6	บุคลากรสถาบันวิจัยและพัฒนา มีคุณวุฒิและมีประสบการณ์ที่ส่งเสริมการปฏิบัติงานในหน้าที่ให้มีประสิทธิภาพ
W1	โครงสร้างการแบ่งส่วนงานภายใน และกรอบอัตรากำลังของบุคลากรสถาบันวิจัยและพัฒนา ทำให้ความก้าวหน้าในสายงานของบุคลากรบางตำแหน่งไม่สามารถเติบโตได้
W2	การบริหารจัดการด้านงบประมาณวิจัยและการเบิกจ่ายงบประมาณวิจัยที่ยังไม่มีแนวทางการดำเนินงานที่ชัดเจน
W3	การปฏิบัติงานเกินภาระงานของบุคลากรสถาบันวิจัยและพัฒนา
W4	บุคลากรในสถาบันวิจัยและพัฒนาไม่เพียงพอกับภาระงานที่ได้รับมอบหมาย

โอกาส (O) และ ภัยคุกคาม (T) ของสถาบันวิจัยและพัฒนา

รหัส	ประเด็น
O1	การสร้างเครือข่ายความร่วมมือกับหน่วยงานภายนอก ส่งผลต่อการพัฒนางานด้านวิจัยและงานด้านบริการวิชาการในมิติต่างๆ เพิ่มมากขึ้น
O2	ระบบเทคโนโลยีสารสนเทศที่ทันสมัย สนับสนุนการบริหารจัดการด้านการวิจัยและบริการวิชาการให้เกิดความรวดเร็ว มีประสิทธิภาพ และลดต้นทุนในการทำงาน
O3	ระบบการทำงานเป็นทีม (Teamwork) ที่เข้มแข็งสามารถพัฒนาองค์กรได้อย่างมีประสิทธิภาพ สามารถสร้างโอกาสต่อยอดในการทำงานด้านอื่นๆ ได้
O4	การได้รับจัดสรรงบประมาณภายนอกทั้งด้านวิจัยและด้านบริการวิชาการ จากแหล่งทุนภายนอกเพิ่มมากขึ้น
O5	การมีทีมงานคุณภาพ ช่วยในการผลักดันวารสารวิชาการและวิจัย มทร.พระนคร เข้าสู่ฐานนานาชาติ
T1	หน่วยงานแหล่งทุนภายนอกมีการปรับเปลี่ยนระบบการทำงาน ทำให้ต้องมีการปรับเปลี่ยนระบบการทำงานซึ่งนักวิจัยยังไม่มีความเข้าใจในระบบการทำงานใหม่เท่าที่ควร
T2	การได้รับจัดสรรงบประมาณที่ลดลง ทำให้หน่วยงานไม่สามารถดำเนินงานได้อย่างคล่องตัว สมบูรณ์
T3	สภาพสังคม และเศรษฐกิจภายในประเทศยังไม่คงที่ ซึ่งส่งผลกระทบต่อการบริหารจัดการภายในมหาวิทยาลัย

ตารางที่ 2.1 การวิเคราะห์สถานการณ์ (SWOT Analysis) ของสถาบันวิจัยและพัฒนา

2.2.2 การวิเคราะห์กลยุทธ์และกำหนดยุทธศาสตร์หลัก (TOWS Strategic Alternatives Matrix)

TOWS Strategic Alternatives Matrix	จุดแข็ง (Strength = S)	จุดอ่อน (Weakness = W)
โอกาส Opportunities = O)	<u>SO</u> S1 O1 ส่งเสริมการบูรณาการการทำงานวิจัยร่วมกันระหว่างหน่วยงานภายในมหาวิทยาลัย หรือ การบูรณาการร่วมกันกับหน่วยงานภายนอก S2 O4 ส่งเสริมสนับสนุนงานด้านวิจัยและด้านบริการวิชาการให้เข้าถึงแหล่งทุนจากภาคีเครือข่าย S4 O5 ส่งเสริมและสนับสนุนการตีพิมพ์เผยแพร่งานวิจัยสู่ระดับสากลและงานบริการวิชาการต่อยอดสู่เชิงพาณิชย์ S5 O3 สร้างทีมงานมืออาชีพที่สามารถพัฒนาและรับทำงานวิจัยได้	<u>WO</u> W1 O3 พัฒนาศักยภาพบุคลากรสถาบันวิจัยและพัฒนา W2 O4 พัฒนาและสร้างระบบบริหารจัดการในการดำเนินงานด้านงบประมาณวิจัยจากแหล่งทุนให้ชัดเจนยิ่งขึ้น W3 O3 ปรับภาระงานของบุคลากรสถาบันวิจัยและพัฒนาให้สอดคล้องกับโครงสร้างใหม่
ภัยคุกคาม (Threats =T)	<u>ST</u> S1 T1 สร้างแผนเพื่อพัฒนาระบบงานวิจัยและงานบริการวิชาการเพื่อให้ทันสมัย สอดคล้องและตอบสนองนโยบายภาครัฐ S2 T2 จัดทำแผนบูรณาการงานวิจัยเชิงพื้นที่ Area based ระดับจังหวัด เพื่อให้สอดคล้องกับงานวิจัยและงานบริการวิชาการ	<u>WT</u> W2 T2 กำหนดนโยบายและการบริหารจัดการด้านงบประมาณวิจัยของมหาวิทยาลัย W3 T2 กำหนดกลยุทธ์ จัดระบบและเกณฑ์การปฏิบัติงานตามภาระหน้าที่เพื่อให้ได้รับค่าตอบแทนที่เหมาะสม

ตารางที่ 2.2 การวิเคราะห์กลยุทธ์และกำหนดยุทธศาสตร์หลัก (TOWS Strategic Alternatives Matrix)

ส่วนที่ 3

รายละเอียดแผนปฏิบัติการประจำปีงบประมาณ พ.ศ. 2568

การบริหารมหาวิทยาลัยเทคโนโลยีราชมงคลพระนครใช้ระบบการบริหารคุณภาพโดยรวมเพื่อการพัฒนามนุษย์ตามกรอบการบริหารภาครัฐด้วยหลักธรรมาภิบาลตามหลัก Total quality management (TQM) เพื่อการพัฒนาทรัพยากรบุคคล บริหารการปฏิบัติงานด้วยดัชนีชี้วัดความสำเร็จ (KPI) เพื่อส่งเสริมให้การบริหารจัดการให้มีประสิทธิภาพยิ่งขึ้น ประกอบด้วย

1) การบริหารแนวนอน (Quality assurance) หรือการบริหารจัดการกระบวนการเพื่อวัดผลด้านคุณภาพ เป็นการจัดการด้านคุณภาพ (Quality) การจัดการด้านงบประมาณรายรับและระบบรายจ่ายอย่างคุ้มค่า (Cost) ความสามารถด้านบริหารเวลาให้การทำงานบรรลุผลตามแผน (Delivery)

2) การบริหารแนวตั้ง (Quality Management) ซึ่งเป็นการบริหารและการตัดสินใจของผู้บริหาร ผู้บริหารสูงสุดให้มีประสิทธิภาพและประสิทธิผล พัฒนานวัตกรรมเป็นองค์กรเพื่อสังคม และการจัดการให้มีวัฒนธรรมที่เข้มแข็ง เป็นองค์กรแห่งการพัฒนาองค์ความรู้

แผนปฏิบัติการประจำปีงบประมาณ พ.ศ. 2568 เป็นแผนปฏิบัติการประจำปีที่ตั้งดำเนินงานภายใต้แผนพัฒนามหาวิทยาลัยเทคโนโลยีราชมงคลพระนคร ฉบับที่ 13 (พ.ศ. 2566 – 2570) ที่เน้นการดำเนินงานตามเป้าหมายความสำเร็จในการพัฒนาระบบงานตามยุทธศาสตร์ 3 ยุทธศาสตร์ 20 วัตถุประสงค์เชิงยุทธศาสตร์ 4 กลยุทธ์ 26 ตัวชี้วัด โดยได้กำหนดสาระสำคัญของแผนปฏิบัติการประจำปีงบประมาณ พ.ศ. 2566 ดังนี้

3.1 ปรัชญา (Philosophy)

สร้างสรรค์งานวิจัย นวัตกรรม บริการวิชาการและสังคม เพื่อการพัฒนาประเทศ

3.2 วิสัยทัศน์ (Vision)

สถาบันที่บูรณาการงานวิจัย นวัตกรรม และบริการวิชาการ เพื่อยกระดับมหาวิทยาลัยสู่สากล

คำอธิบายวิสัยทัศน์

การบูรณาการ หมายถึง การผสมกลมกลืนของแผน กระบวนการ สารสนเทศ การจัดสรรทรัพยากร การปฏิบัติการ ผลลัพธ์ และการวิเคราะห์ เพื่อสนับสนุนเป้าประสงค์ที่สำคัญของสถาบัน (organization-wide goal) การบูรณาการที่มีประสิทธิผลเป็นมากกว่าความสอดคล้องไปในแนวทางเดียวกัน (Alignment) ซึ่งการดำเนินการของแต่ละองค์ประกอบภายในระบบการจัดการ ผลการดำเนินการ มีความ เชื่อมโยงกันเป็นหนึ่งเดียวอย่างสมบูรณ์

งานวิจัย หมายถึง กระบวนการที่มีระเบียบแบบแผนในการค้นหาคำตอบของปัญหา หรือการแสวงหา ความรู้ใหม่ ตลอดจนจนถึงการประดิษฐ์คิดค้นที่ผ่านกระบวนการศึกษา ค้นคว้าหรือทดลอง วิเคราะห์ และตีความ ข้อมูลตลอดจนสรุปผลอย่างเป็นระบบ

นวัตกรรม หมายถึง การทำสิ่งต่างๆ ด้วยวิธีใหม่ๆ และยังอาจหมายถึงการเปลี่ยนแปลงทางความคิด การผลิต กระบวนการ หรือองค์กร ไม่ว่าจะการเปลี่ยนนั้นจะเกิดขึ้นจากการปฏิบัติ การเปลี่ยนอย่างถอนรากถอนโคน หรือการพัฒนาต่อยอด

3.3 พันธกิจ (Mission)

- 1) ส่งเสริม สนับสนุน พัฒนาทักษะ เพื่อเพิ่มขีดความสามารถของบุคลากรในมหาวิทยาลัย ด้านงานวิจัย นวัตกรรม และบริการวิชาการ
- 2) ขับเคลื่อนผลผลิตงานวิจัย และนวัตกรรม เพื่อนำไปใช้ประโยชน์สร้างมูลค่าสู่เชิงพาณิชย์
- 3) บูรณาการ เชื่อมโยงงานวิจัย และวิชาการผ่านการถ่ายทอดองค์ความรู้ เทคโนโลยี นวัตกรรมสู่การบริการสังคม
- 4) ปกป้อง พิทักษ์รักษาสิทธิ ทรัพย์สินทางปัญญาของมหาวิทยาลัย

3.4 นโยบาย (Policy)

- 1) จัดหางบประมาณจากแหล่งทุนภายในและภายนอก เพื่อบริหารจัดการกิจกรรมพัฒนาทักษะบุคลากร ด้านงานวิจัย นวัตกรรม และบริการวิชาการ
- 2) สร้างเครือข่ายความร่วมมือระหว่างหน่วยงานภายในและภายนอก
- 3) ปรับปรุงกฎระเบียบ ข้อบังคับ และประกาศ ให้สอดคล้องกับยุทธศาสตร์ของมหาวิทยาลัย
- 4) กำหนดแนวทางการดำเนินงานด้านวิจัย นวัตกรรม และบริการวิชาการ
- 5) มุ่งเน้นความเป็นเลิศด้านการบริการ
- 6) บริหารจัดการองค์กรด้วยหลักธรรมาภิบาล

3.5 วัฒนธรรมองค์กร (organisational culture)

IRD SMART

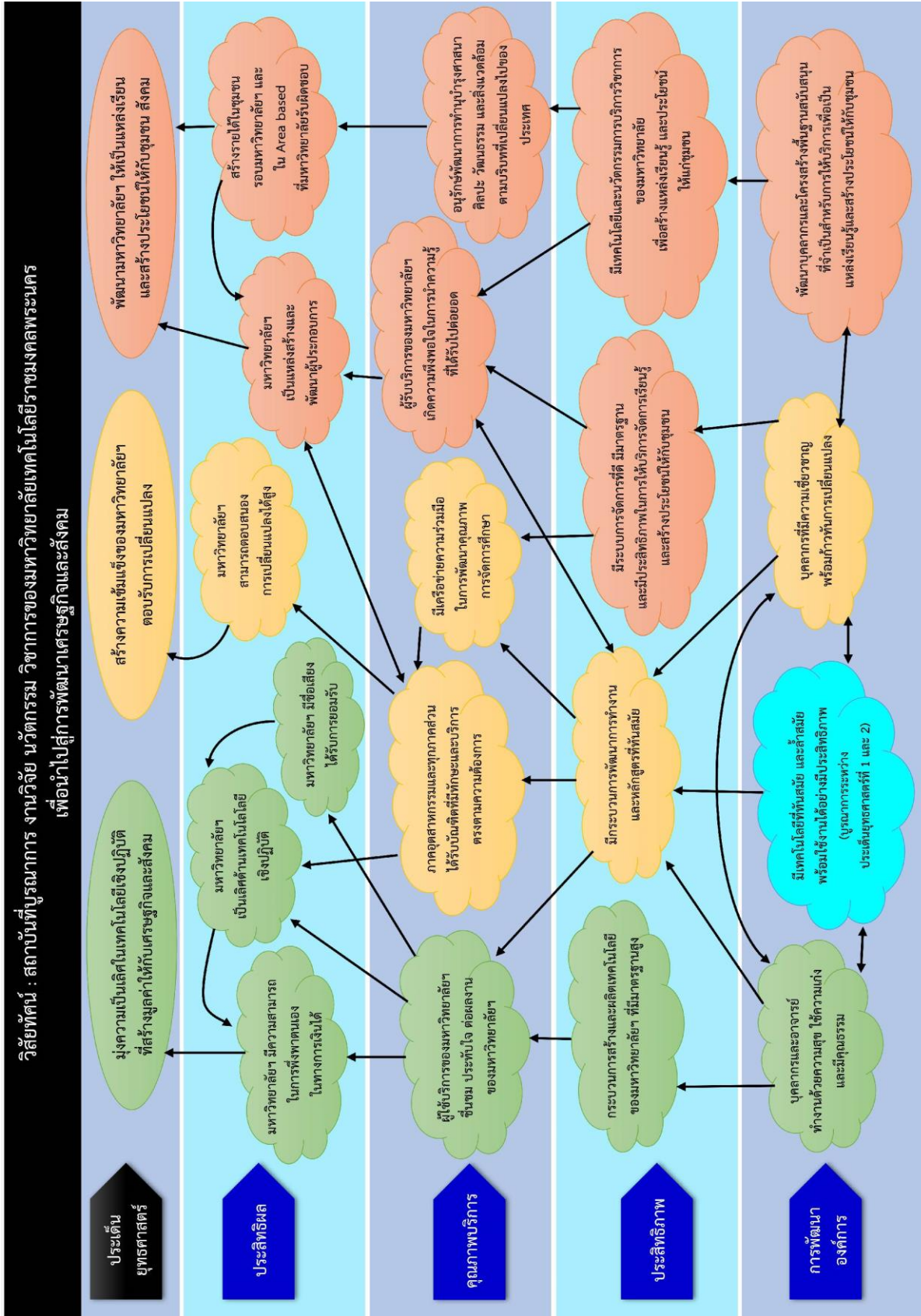


3.6 แผนที่ยุทธศาสตร์ (Strategy Map)

แผนที่ยุทธศาสตร์ (Strategy Map) ของแผนพัฒนามหาวิทยาลัยเทคโนโลยีราชมงคลพระนคร ฉบับที่ 13 (พ.ศ. 2566 - 2570) ตามกรอบความคิด ดังนี้



ภาพที่ 3.1 กรอบความคิดในการจัดทำแผนที่ยุทธศาสตร์การพัฒนามหาวิทยาลัยเทคโนโลยีราชมงคลพระนคร ฉบับที่ 13 (พ.ศ. 2566 - 2570)



ภาพที่ 3.2 แผนที่ยุทธศาสตร์การพัฒนามหาวิทยาลัยเทคโนโลยีราชมงคลพระนคร ฉบับที่ 13 (พ.ศ. 2566 - 2570)

3.7 ตัวชี้วัดตามแผนพัฒนามหาวิทยาลัยเทคโนโลยีราชมงคลพระนคร ฉบับที่ 13 (พ.ศ. 2566 - 2570)

มิติ	วัตถุประสงค์เชิงยุทธศาสตร์	ตัวชี้วัด	หน่วยงานปฏิบัติ	หน่วยนับ	เป้าหมาย - ปีงบประมาณ พ.ศ.				หน่วยงานที่รับผิดชอบ KPI
					๒๕๖๗	๒๕๖๘	๒๕๖๙	๒๕๗๐	
ยุทธศาสตร์ที่ ๑ มุ่งความเป็นเลิศในเทคโนโลยีเชิงปฏิบัติที่สร้างมูลค่าให้กับเศรษฐกิจและสังคม (จำนวน ๑๐ ตัวชี้วัด)									
ประสิทธิผล	๑.๑ เพื่อให้นักศึกษาเป็นเลิศด้านเทคโนโลยีเชิงปฏิบัติ	๑.๑.๑ มหาวิทยาลัยมีคุณภาพและมาตรฐานในระดับสากล (QS Stars Rating System)	ทุกหน่วยงาน	ดาว	๓	๕	๕	๕+	สวพ./สวส.
	๑.๒ เพื่อให้นักศึกษามีความสามารถในการพึ่งพาตนเองในทางการเงินได้	๑.๒.๑ ร้อยละรายได้ของมหาวิทยาลัยเพิ่มขึ้น	ทุกหน่วยงาน	ร้อยละ	๐.๕๐	๐.๕๐	๑.๐๐	๑.๐๐	กค.
	๑.๓ เพื่อให้นักศึกษามีชื่อเสียงได้รับการยอมรับ	๑.๓.๑ จำนวนรางวัลที่บุคลากรได้รับระดับชาติและหรือนานาชาติ	ทุกหน่วยงาน	จำนวนรางวัล	๗	๘	๙	๑๐	กบ./สวพ.
		๑.๓.๒ จำนวนรางวัลที่นักศึกษาได้รับในระดับชาติและหรือนานาชาติ	ทุกคณะและหน่วยงานที่เกี่ยวข้อง	จำนวนรางวัล	๔๐	๔๕	๕๐	๕๕	กพศ.
		๑.๓.๓ จำนวนงานวิจัยที่ได้รับการตีพิมพ์ในระดับชาติและหรือระดับนานาชาติ	ทุกคณะและหน่วยงานที่เกี่ยวข้อง	จำนวน	๑๗๖	๑๙๔	๒๑๔	๒๓๕	สวพ.
คุณภาพบริการ	๑.๔ เพื่อให้ผู้ใช้บริการของมหาวิทยาลัยชื่นชมประทับใจ ต่อผลงานของมหาวิทยาลัย	๑.๔.๑ จำนวนรางวัลที่ศิษย์เก่าได้รับในระดับชาติและหรือนานาชาติ	ทุกคณะและหน่วยงานที่เกี่ยวข้อง	จำนวนรางวัล	๑๑	๑๒	๑๓	๑๔	กพศ.
		๑.๔.๒ ร้อยละศิษย์เก่าที่เป็นผู้ประกอบการรายใหม่หรือ Start Up ภายในระยะเวลา ๕ ปี	ทุกคณะและหน่วยงานที่เกี่ยวกับการเรียนการสอน	ร้อยละ	๕	๗	๘	๑๐	สวพ.
ประสิทธิภาพ	๑.๕ เพื่อให้มีกระบวนการสร้างและผลิตเทคโนโลยีของมหาวิทยาลัยที่มีมาตรฐานสูง	๑.๕.๑ จำนวนงานวิจัยและหรือนวัตกรรมสิ่งประดิษฐ์ที่นำไปใช้ประโยชน์ได้	ทุกคณะและหน่วยงานที่เกี่ยวข้อง	จำนวน	๑๕๐	๑๕๘	๑๖๖	๑๗๕	สวพ.
การพัฒนาองค์กร	๑.๖ เพื่อให้บุคลากรและอาจารย์ทำงานด้วยความสุขใช้ความเก่งและมีคุณธรรม	๑.๖.๑ ระดับความสุขในการทำงานของบุคลากร	ทุกหน่วยงาน	ระดับ	๔	๔.๕	๕	๕	กบ.
	๑.๗ เพื่อให้นักศึกษาได้สัมผัส	๑.๗.๑ ร้อยละความพร้อมด้านเทคโนโลยีที่ทันสมัยตอบสนองต่อการผลิตเทคโนโลยีและสร้างนวัตกรรม	ทุกคณะและหน่วยงานที่เกี่ยวข้อง	ร้อยละ	๖๐	๗๐	๘๐	๙๐	สวส.

มิติ	วัตถุประสงค์เชิงยุทธศาสตร์	ตัวชี้วัด	หน่วยงานปฏิบัติ	หน่วยนับ	เป้าหมาย - ปีงบประมาณ พ.ศ.				หน่วยงานที่รับผิดชอบ KPI
					๒๕๖๗	๒๕๖๘	๒๕๖๙	๒๕๗๐	
ยุทธศาสตร์ที่ ๓ พัฒนามหาวิทยาลัยให้เป็นแหล่งเรียนรู้และสร้างประโยชน์ให้กับชุมชน (จำนวน ๖ ตัวชี้วัด)									
ประสิทธิผล	๓.๑ เพื่อให้มหาวิทยาลัยเป็นแหล่งสร้างและพัฒนาผู้ประกอบการ	๓.๑.๑ จำนวนผู้ประกอบการที่ได้รับการพัฒนาทักษะ (Up-skilling/Re-skilling)	ทุกคณะและหน่วยงานที่เกี่ยวข้อง	ราย	๕๐	๕๐	๕๐	๕๐	สวพ.
คุณภาพบริการ	๓.๒ เพื่อให้ผู้รับบริการของมหาวิทยาลัยเกิดความพึงพอใจในการนำความรู้ที่ได้รับไปต่อยอด	๓.๒.๑ ร้อยละความพึงพอใจของผู้รับบริการของมหาวิทยาลัย	ทุกคณะและหน่วยงานที่เกี่ยวข้อง	ร้อยละ	๘๕	๘๕	๘๕	๘๕	สวพ.
	๓.๓ เพื่อให้มีการอนุรักษ์พัฒนาการทำนุบำรุงศาสนา ศิลปะ วัฒนธรรม และสิ่งแวดล้อม ตามบริบทที่เปลี่ยนแปลงไปของประเทศ	๓.๓.๑ จำนวนองค์ความรู้ที่บูรณาการด้านทำนุบำรุงศาสนา ศิลปะ วัฒนธรรม และสิ่งแวดล้อม ร่วมกับชุมชน สังคม องค์กร ที่ได้รับการเผยแพร่บนสื่อเทคโนโลยี	ทุกคณะและหน่วยงานที่เกี่ยวข้อง	องค์ความรู้	๕๐	๕๕	๖๐	๖๕	กก. (ส่วนงานศิลปและวัฒนธรรม)
ประสิทธิภาพ	๓.๔ เพื่อให้มีระบบการจัดการที่ดี มีมาตรฐาน และมีประสิทธิภาพในการให้บริการจัดการเรียนรู้และสร้างประโยชน์ให้กับชุมชน	๓.๔.๑ จำนวนชุมชนที่ได้รับการจัดการเรียนรู้และสร้างประโยชน์อย่างมีประสิทธิภาพ	ทุกคณะและหน่วยงานที่เกี่ยวข้อง	จำนวนชุมชน	๔๐	๔๕	๕๐	๕๕	สวพ.
	๓.๕ มีเทคโนโลยีและนวัตกรรมบริการวิชาการของมหาวิทยาลัยเพื่อสร้างแหล่งเรียนรู้และประโยชน์ให้แก่ชุมชน	๓.๕.๑ จำนวนเทคโนโลยีและนวัตกรรมในการให้บริการวิชาการแก่ชุมชน	ทุกคณะและหน่วยงานที่เกี่ยวข้อง	จำนวน	๒๕	๓๐	๓๕	๔๐	สวพ.
การพัฒนาองค์กร	๓.๖ เพื่อให้มีการพัฒนาบุคลากรและโครงสร้างพื้นฐานสนับสนุนที่จำเป็นสำหรับการให้บริการเพื่อเป็นแหล่งเรียนรู้และสร้างประโยชน์ให้กับชุมชน	๓.๖.๑ ร้อยละของบุคลากรได้รับการพัฒนาทักษะที่จำเป็นสำหรับการให้บริการ	ทุกคณะและหน่วยงานที่เกี่ยวข้อง	ร้อยละ	๘๕	๙๐	๙๕	๑๐๐	กป.

3.8 ความเชื่อมโยงยุทธศาสตร์ชาติ ยุทธศาสตร์การจัดสรรงบประมาณ และแผนพัฒนามหาวิทยาลัยเทคโนโลยีราชมงคลพระนคร

<p>ยุทธศาสตร์ชาติ : 3 ยุทธศาสตร์ชาติด้านการพัฒนาและเสริมสร้างศักยภาพทรัพยากรมนุษย์ ยุทธศาสตร์การจัดสรรงบประมาณ : 3 ยุทธศาสตร์ด้านการพัฒนาและเสริมสร้างศักยภาพคน 7 รายการค่าดำเนินงานภาครัฐ แผนงาน: แผนงานพื้นฐานด้านการพัฒนาและเสริมสร้างศักยภาพทรัพยากรคน แผนงานบุคลากรภาครัฐ</p>				
<p>พันธกิจ :</p> <ol style="list-style-type: none"> 1) ส่งเสริม สนับสนุน พัฒนาทักษะ เพื่อเพิ่มขีดความสามารถของบุคลากรในมหาวิทยาลัย ด้านงานวิจัย นวัตกรรม และบริการวิชาการ 2) ขับเคลื่อนผลผลิตงานวิจัย และนวัตกรรม เพื่อนำไปใช้ประโยชน์สร้างมูลค่าสู่เชิงพาณิชย์ 3) บูรณาการ เชื่อมโยงงานวิจัย และวิชาการผ่านการถ่ายทอดองค์ความรู้ เทคโนโลยี นวัตกรรม สู่การบริการสังคม 4) ปกป้อง พิทักษ์รักษาสีทึ่ ทรัพย์สินทางปัญญาของมหาวิทยาลัย 				
ยุทธศาสตร์มหาวิทยาลัยฯ	รายการ/ผลผลิต (1 รายการ/ 1 ผลผลิต)	งบประมาณ รายจ่าย (บาท)	งบประมาณ เงินรายได้ (บาท)	กลยุทธ์ขับเคลื่อนการบริหารของ มหาวิทยาลัยฯ (4 กลยุทธ์)
<p>ยุทธศาสตร์ที่ 1 มุ่งความเป็นเลิศในเทคโนโลยี เชิงปฏิบัติที่สร้างมูลค่าให้กับ เศรษฐกิจและสังคม</p> <p>ยุทธศาสตร์ที่ 3 พัฒนามหาวิทยาลัยให้เป็น แหล่งเรียนรู้ และสร้าง ประโยชน์ให้กับชุมชน สังคม</p>	<p>รายการบุคลากร ภาครัฐ</p>	6,674,000	2,277,000	<ol style="list-style-type: none"> 1. Integrated Innovator มุ่งสร้างนวัตกรรมที่บูรณาการความรู้ & สร้างสรรค์งานแบบมืออาชีพ 2. Data Driven จัดทำและใช้ข้อมูลคุณภาพขับเคลื่อนการวิจัย สร้างนวัตกรรม & ยกระดับบริการทางวิชาการ 3. Building Trust & Collaboration บริหารจัดการอย่างมีธรรมาภิบาล & สร้างเครือข่ายความร่วมมือที่เข้มแข็ง 4. Conservation & BCG อนุรักษ์สิ่งแวดล้อม ทำนุบำรุงศาสนา และรักษาศิลปวัฒนธรรม
	<p>ผลผลิต: ผู้สำเร็จการศึกษา ด้านวิทยาศาสตร์และ เทคโนโลยี</p>	-	7,362,270	
	<p>ผลผลิต: ผลผลิตการให้บริการ วิชาการ</p>	-	300,000	
รวมทั้งสิ้น		6,674,000	9,939,270	

งบประมาณในการบริหารจัดการ ปีงบประมาณ พ.ศ. 2568

การบริหารจัดการสถาบันวิจัยและพัฒนา เพื่อขับเคลื่อนไปตามแผนยุทธศาสตร์การพัฒนามหาวิทยาลัย และบรรลุวัตถุประสงค์มหาวิทยาลัยได้กำหนดวงเงินในการบริหารจัดการ จำแนกได้ดังนี้

สรุปงบประมาณประจำปีงบประมาณ พ.ศ. 2568 สถาบันวิจัยและพัฒนา แยกตามผลผลิต/โครงการ

ผลผลิต/โครงการ	งบประมาณรายจ่าย (บาท)	งบประมาณเงินรายได้ (บาท)
แผนงานบุคลากรภาครัฐ	6,674,000	2,277,000
- งบประมาณบุคลากร	1,007,300	2,178,000
- งบดำเนินงาน (ค่าใช้สอย, ประกันสังคม)	20,200	99,000
- งบเงินอุดหนุน (พนักงานมหาวิทยาลัย)	5,646,500	-
ผลผลิต : ผู้สำเร็จการศึกษาด้านวิทยาศาสตร์และเทคโนโลยี	-	7,362,270
- งบดำเนินงาน	-	812,070
- งบเงินอุดหนุน	-	5,120,600
- งบลงทุน	-	129,600
- งบรายจ่ายอื่น	-	1,300,000
ผลผลิต : ผลผลิตการให้บริการวิชาการ	-	300,000
- งบรายจ่ายอื่น	-	300,000
รวมทั้งสิ้น	6,674,000	9,939,270

ตารางที่ 3.2 สรุปงบประมาณประจำปีงบประมาณ พ.ศ. 2568 สถาบันวิจัยและพัฒนา แยกตามผลผลิต/โครงการ

ทั้งนี้ แผนปฏิบัติการประจำปีงบประมาณ พ.ศ. 2568 ฉบับนี้ จะเป็นเครื่องมือหลักสำคัญที่ช่วยให้เกิดแนวทางปฏิบัติที่ชัดเจน และผลักดันให้การดำเนินการในภารกิจต่างๆ ให้บรรลุเป้าหมายที่วางไว้ และปีงบประมาณ พ.ศ. 2568 สถาบันวิจัยและพัฒนา มีนโยบายให้หน่วยงานดำเนินโครงการ/กิจกรรมตามแผนที่ได้ระบุไว้ในแผน เพื่อเป็นกรอบและแนวทางในการบริหารโครงการ/กิจกรรม งบประมาณ และกำกับติดตามผลการดำเนินงาน ให้เป็นไปตามเป้าหมายที่วางไว้

ส่วนที่ 4
แผนปฏิบัติการ
ประจำปีงบประมาณ พ.ศ. 2568

งบบุคลากรภาครัฐ

ผลผลิต : ผู้สำเร็จการศึกษาด้านวิทยาศาสตร์และเทคโนโลยี

แผนปฏิบัติการประจำปีงบประมาณ พ.ศ. 2568

หน่วยงาน สถาบันวิจัยและพัฒนา

ยุทธศาสตร์การจัดสรรงบประมาณ : 3 ยุทธศาสตร์ด้านการพัฒนาและเสริมสร้างศักยภาพทรัพยากรมนุษย์

แผนงบประมาณ : แผนงานยุทธศาสตร์พัฒนาศักยภาพคนตลอดช่วงชีวิต

ยุทธศาสตร์กระทรวง : การพัฒนากำลังคน สถาบันอุดมศึกษา และหน่วยงานวิจัยให้เป็นฐานการขับเคลื่อนการพัฒนาศรษฐกิจและสังคมของประเทศ

เป้าหมายการให้บริการกระทรวง : กำลังคน สถาบันอุดมศึกษา และสถาบันวิจัยของประเทศได้รับการพัฒนาให้มีสมรรถนะสูง สามารถเพิ่มขีดความสามารถในการแข่งขันของประเทศ

เป้าหมายหน่วยงาน : เพื่อผลิตกำลังคนด้านสังคมศาสตร์/วิทยาศาสตร์และเทคโนโลยีที่มีคุณภาพตามความต้องการของประเทศ

ผลผลิต : ผู้สำเร็จการศึกษาด้านวิทยาศาสตร์และเทคโนโลยี

กิจกรรม : จัดการเรียนการสอนด้านวิทยาศาสตร์และเทคโนโลยี

* ตัวชี้วัดระดับผลลัพธ์

* ตัวชี้วัดระดับผลผลิต

เชิงปริมาณ :	เชิงปริมาณ : คน
- ผู้สำเร็จการศึกษาที่ได้งานทำตรงสาขาหรือสาขาที่เกี่ยวข้อง	- จำนวนผู้สำเร็จการศึกษา	
เชิงเวลา :	เชิงปริมาณ : คน
- ศึกษภัณฑ์เป็นผู้ประกอบการรายใหม่หรือ Start Up ภายในระยะเวลา 5 ปี	- จำนวนนักศึกษาที่เข้าใหม่	
	เชิงคุณภาพ : คน
	- ผู้สำเร็จการศึกษาดำเนินการตามมาตรฐานหลักสูตร	ร้อยละ 70
	เชิงเวลา	
	- ผู้สำเร็จการศึกษาที่จบการศึกษตามหลักสูตรภายในระยะเวลาที่กำหนด	ร้อยละ 65

- ต้นทุนค่าใช้จ่ายการผลิตตามงบประมาณที่ได้รับจัดสรร

7,362,270 บาท

หมายเหตุ * กำหนดให้หน่วยงานดำเนินการให้เป็นไปตามค่าเป้าหมาย ตัวชี้วัดระดับผลลัพธ์และตัวชี้วัดระดับผลผลิต ของมหาวิทยาลัยเทคโนโลยีพระจอมเกล้าพระนคร

ผลผลิต : ผลงานการให้บริการวิชาการ

กระบวนการบริหารแผนปฏิบัติการประจำปีงบประมาณ พ.ศ. 2568

1. การกำกับติดตามผลการปฏิบัติงานและการใช้จ่ายงบประมาณ

1.1 รายงานผลการดำเนินงาน สถานะ ความก้าวหน้าและผลการดำเนินงานของงบลงทุน โครงการ งบเงินอุดหนุน โครงการงบรายจ่ายอื่นและโครงการวิจัย และผลดัชนีชี้วัดความสำเร็จของโครงการฯ ในระบบงานการวางแผนและบริหารงบประมาณ (ระบบงาน BPM) ทุกวันที่ 3 ของเดือน

1.2 กำกับ ติดตามการดำเนินงานและรายงานผลการดำเนินงานตัวชี้วัดตามแผนพัฒนามหาวิทยาลัย เทคโนโลยีราชภัฏพระนคร ฉบับที่ 13 (พ.ศ. 2566 - 2570) ภายในระยะเวลาที่กำหนด

1.3 จัดทำไฟล์รูปเล่มรายงานผลการดำเนินงานโครงการงบรายจ่ายอื่นฉบับสมบูรณ์ เผยแพร่บน เว็บไซต์หน่วยงาน

2. การประเมินผลตามแผนปฏิบัติการประจำปีงบประมาณ พ.ศ. 2568

2.1 รวบรวม/วิเคราะห์/ประมวลผล/จัดทำรายงานผลการปฏิบัติงานและการใช้จ่ายงบประมาณ เสนอผู้บริหารหน่วยงานและนำเสนอในการประชุมคณะกรรมการประจำสถาบัน

ส่วนที่ 5 ภาคผนวก



คำสั่งสถาบันวิจัยและพัฒนา มหาวิทยาลัยเทคโนโลยีราชมงคลพระนคร
ที่ ๑๕/๒๕๖๖

เรื่อง แต่งตั้งคณะกรรมการจัดทำแผนปฏิบัติการประจำปีงบประมาณ พ.ศ. ๒๕๖๘
สถาบันวิจัยและพัฒนา มหาวิทยาลัยเทคโนโลยีราชมงคลพระนคร

.....

เพื่อให้การจัดทำแผนปฏิบัติการประจำปีงบประมาณ พ.ศ. ๒๕๖๘ เป็นไปด้วยความเรียบร้อยและมีประสิทธิภาพ สามารถกำหนดแนวทางและยุทธศาสตร์การบริหารหน่วยงานที่มีความสอดคล้องกับแผนพัฒนามหาวิทยาลัยเทคโนโลยีราชมงคลพระนคร ฉบับที่ 13 (พ.ศ. 2566 - 2570) และ แผนอื่น ๆ ที่เกี่ยวข้อง รวมถึง การมีแผนปฏิบัติการประจำปีที่ประกอบด้วย โครงการสำคัญที่ตอบโจทย์การพัฒนามหาวิทยาลัยที่ส่งผลกระทบต่อความสำเร็จตามยุทธศาสตร์ ดังนั้น จึงเห็นสมควรแต่งตั้งผู้ดำรงตำแหน่งและบุคคลต่อไปนี้เป็นคณะกรรมการ

๑. คณะกรรมการอำนวยการ ประกอบด้วย

๑.๑ ผู้อำนวยการสถาบันวิจัยและพัฒนา		ประธานกรรมการ
๑.๒ รองผู้อำนวยการสถาบันวิจัยและพัฒนา ฝ่ายวิจัย		กรรมการ
๑.๓ รองผู้อำนวยการสถาบันวิจัยและพัฒนา ฝ่ายบริการวิชาการ		กรรมการ
๑.๔ นายเวชยันต์	เฮงสุวนิช	กรรมการ
๑.๕ นายรัฐพล	ศรุตรัตน์วรกุล	กรรมการ
๑.๖ นายเอกพงศ์	มุสิกะเจริญ	กรรมการ
๑.๗ ผู้อำนวยการกองคลัง		กรรมการ
๑.๘ หัวหน้าสำนักงานผู้อำนวยการ		กรรมการ
๑.๙ รองผู้อำนวยการสถาบันวิจัยและพัฒนา ฝ่ายบริหาร		กรรมการและเลขานุการ
๑.๑๐ เจ้าหน้าที่งานแผนและงบประมาณ		กรรมการและผู้ช่วยเลขานุการ

โดยมีหน้าที่ดังนี้

๑. ส่งเสริมและสนับสนุนการดำเนินงานด้านแผน ให้เป็นไปตามนโยบายมหาวิทยาลัยเทคโนโลยีราชมงคลพระนครที่กำหนดไว้
๒. อำนวยการและให้คำปรึกษาการจัดทำแผนปฏิบัติการประจำปีงบประมาณ พ.ศ. ๒๕๖๘ และการดำเนินโครงการ ให้เป็นไปตามกรอบและทิศทางการพัฒนาวิทยาลัยฯ
๓. ติดตามผลการดำเนินงาน ทบทวน และให้ข้อเสนอแนะเพื่อปรับปรุงแผนการดำเนินงานให้ทันต่อสถานการณ์ที่เปลี่ยนแปลงไป

/๒.คณะกรรมการ

๒. คณะกรรมการดำเนินการ ประกอบด้วย

๒.๑	ผู้อำนวยการสถาบันวิจัยและพัฒนา	ประธานกรรมการ
๒.๒	รองผู้อำนวยการสถาบันวิจัยและพัฒนา ฝ่ายวิจัย	กรรมการ
๒.๓	รองผู้อำนวยการสถาบันวิจัยและพัฒนา ฝ่ายบริการวิชาการ	กรรมการ
๒.๔	หัวหน้าสำนักงานผู้อำนวยการ	กรรมการ
๒.๕	หัวหน้างานบริหารทั่วไป	กรรมการ
๒.๖	หัวหน้างานบริหารทุนวิจัยและนวัตกรรม	กรรมการ
๒.๗	หัวหน้างานวารสารและเผยแพร่งานวิจัย	กรรมการ
๒.๘	หัวหน้างานส่งเสริมและพัฒนางานวิจัย	กรรมการ
๒.๙	หัวหน้างานทรัพย์สินทางปัญญาและจริยธรรมการวิจัย ในมนุษย์และสัตว์	กรรมการ
๒.๑๐	หัวหน้างานบริการวิชาการ	กรรมการ
๒.๑๑	หัวหน้างานพัฒนาบ่มเพาะธุรกิจ	กรรมการ
๒.๑๒	รองผู้อำนวยการสถาบันวิจัยและพัฒนา ฝ่ายบริหาร	กรรมการและเลขานุการ
๒.๑๓	เจ้าหน้าที่งานแผนและงบประมาณ	กรรมการและผู้ช่วยเลขานุการ

โดยมีหน้าที่ดังนี้

๑. รวบรวมและวิเคราะห์ผลการดำเนินงานที่ผ่านมาและบริบทที่เกี่ยวข้องเพื่อจัดทำแผนปฏิบัติราชการประจำปี พ.ศ. ๒๕๖๕
๒. จัดทำแผนปฏิบัติราชการประจำปีงบประมาณ ที่มีประสิทธิภาพและมีคุณภาพตามเกณฑ์การประเมินผลการปฏิบัติราชการสถาบันอุดมศึกษาที่เกี่ยวข้อง
๓. จัดทำโครงการสำคัญตามวาระเร่งด่วนต่างๆ เพื่อประกอบการจัดทำแผนปฏิบัติราชการประจำปี
๔. ติดตามและประเมินผลการดำเนินงานตามแผน และรายงานต่อคณะกรรมการอำนวยการเพื่อทราบ
๕. อื่นๆ ที่ได้รับมอบหมาย

ทั้งนี้ ตั้งแต่บัดนี้เป็นต้นไป

สั่ง ณ วันที่ ๑๔ ธันวาคม พ.ศ. ๒๕๖๖



(นายชลากร อุดมรักษาสกุล)
ผู้อำนวยการสถาบันวิจัยและพัฒนา



Tel. 0 2665 3777
ext. 8181



irdrmutp@rmutp.com



<http://ird.rmutp.ac.th>



สถาบันวิจัยและพัฒนา มจร.พระนครศรีอยุธยา